

***SAIMNIECĪBU
PERSPEKTĪVAS
LATVIJAS LAUKOS***



Ģimenes saimniecības

Nepastāv konkrēta definīcija «**Ģimenes saimniecība**», tomēr var izdalīt vairākas kopīgas iezīmes, kas raksturo šīs saimniecības:

- Efektivitāte
- Tradīcijas
- Ražošanas kvalitāte un izsekojamība
- Ilgstspējīgums
- Sadarbība ar vietējām pašvaldībām
- Inovācijas



Ģimenes saimniecības

Turklāt apzīmējums «Ģimenes saimniecība»

asociējas ar:

- Pašpatēriņu
- Tiešo un vietējo tirdzniecību
- Mazu apjomu
- Tikai/pārsvarā ģimenes darbaspēku
- Pēctecību nākošajām paaudzēm
- Nepastarpinātas īpašumtiesības
- Neatkarību lēmumu pieņemšanas procesā



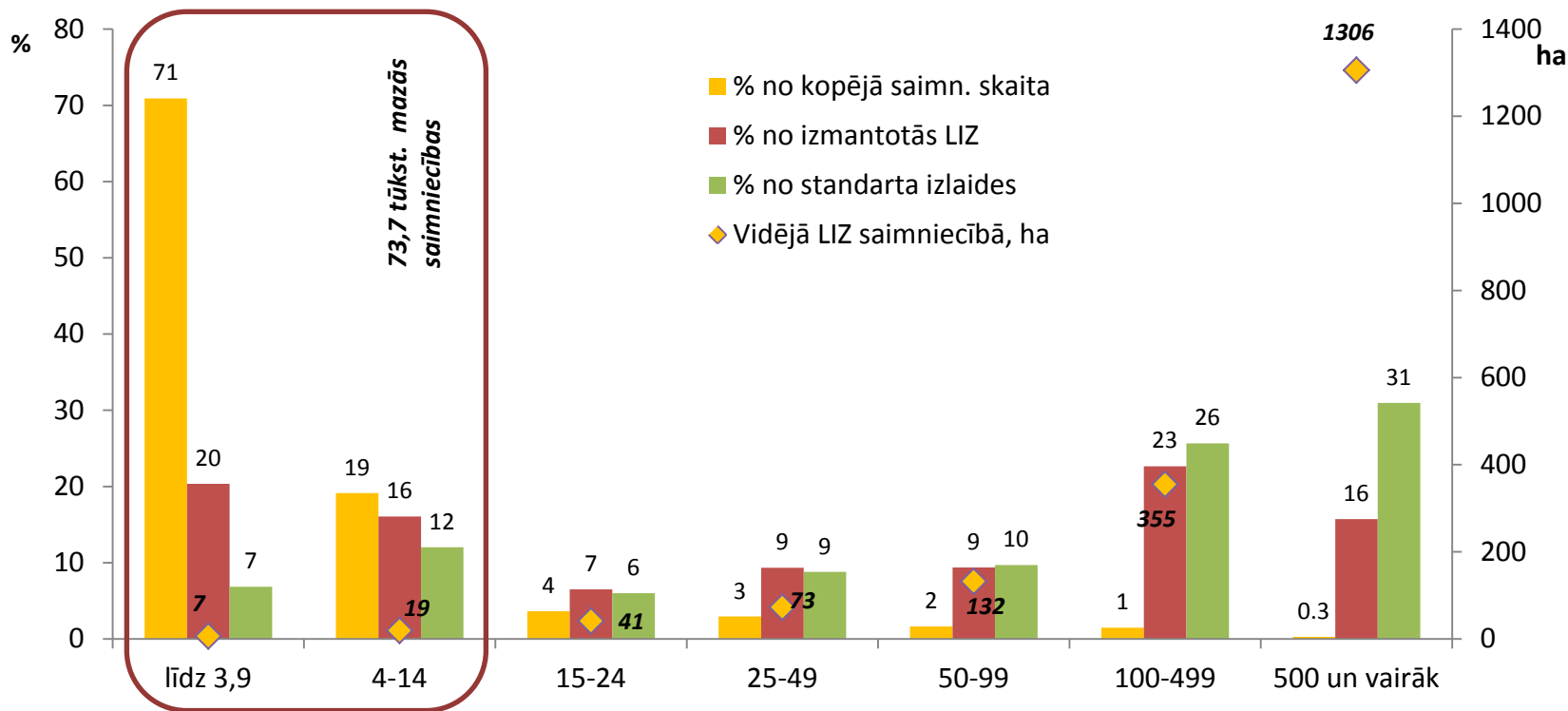
Ģimenes saimniecības Eiropas Savienībā

- Ģimenes saimniecības aptver ~97% no visas ES lauksaimniecībā izmantojamās zemes platības.
- Šo saimniecību vidējais lielums ir līdz 10 ha, salīdzinot ar komercsaimniecībām, kuru vidējā platība ES ir 152 ha
- Pārsvarā tās ir mazās saimniecības, tomēr arī 60%



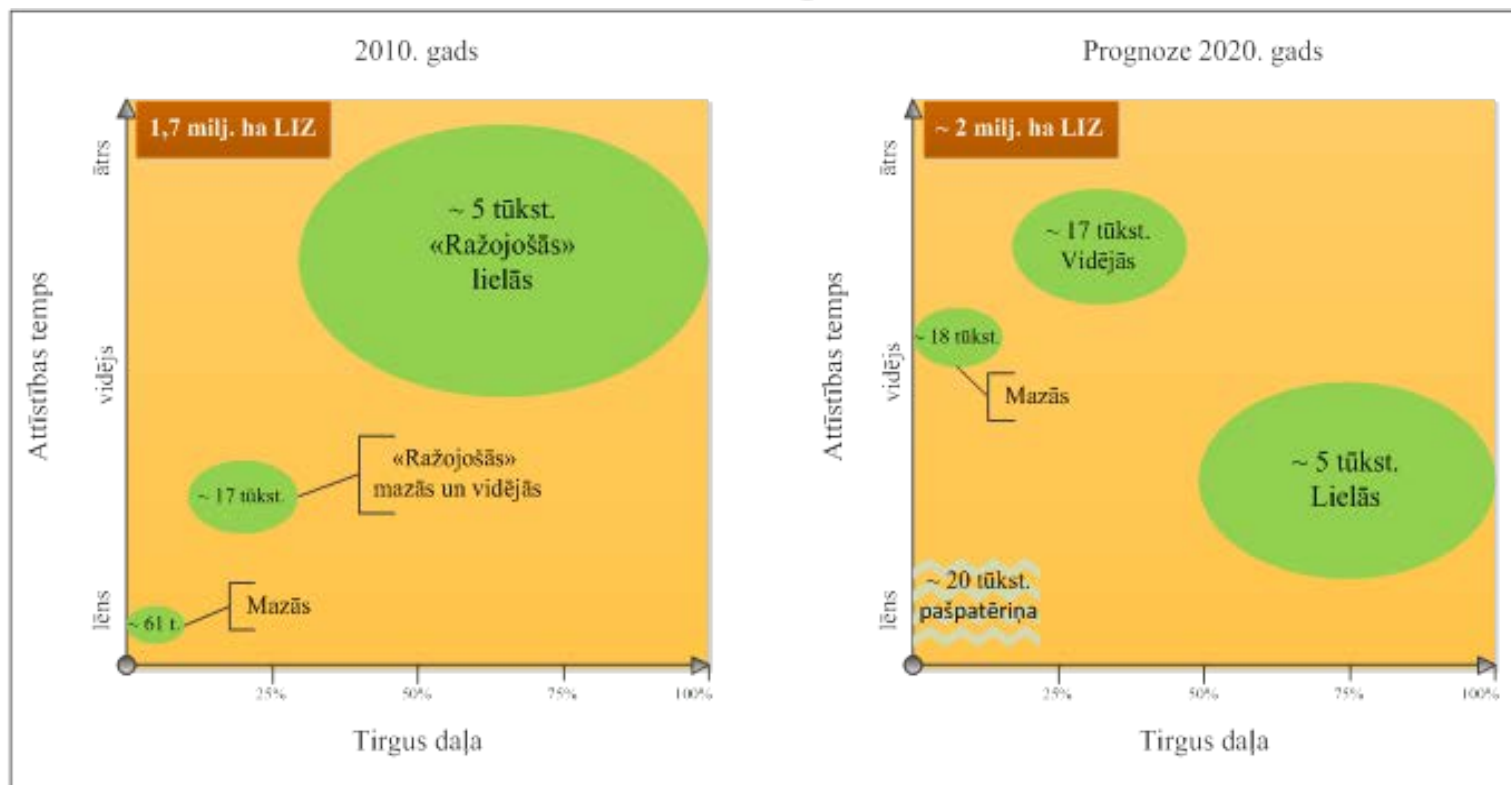
saimniecībās, kuru platība ir lielāka par 100 ha, ir izplatīts tieši ģimeņu saimniecību saimniekošana modelis

Lauku saimniecību struktūra Latvijā 2013. gadā



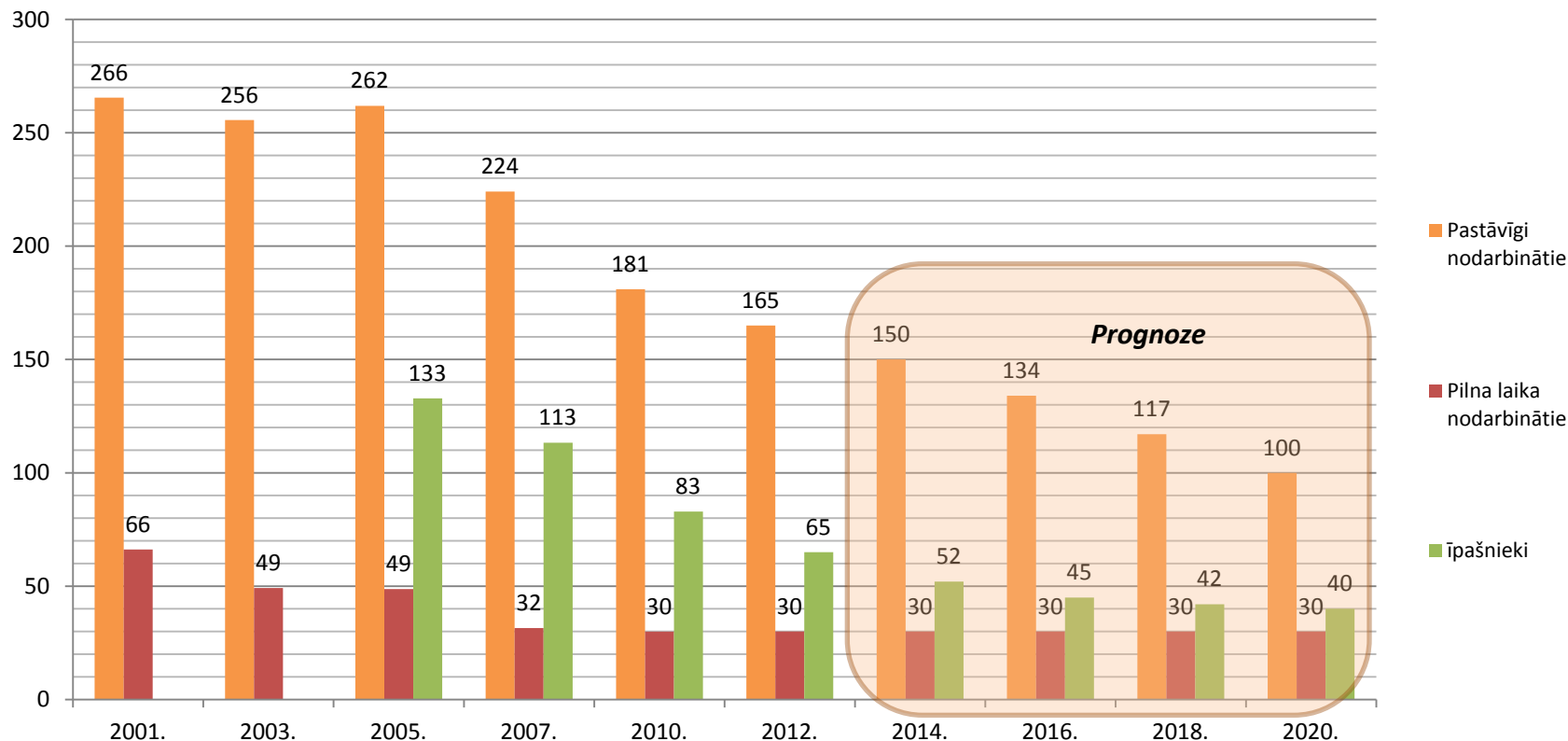
*No kopējā lauku saimniecību skaita - 81,8 tūkst. 2013. gadā 90% jeb 73,7 tūkst. saimniecību ietilpst mazo saimniecību grupā. Vadoties pēc ES analogijas šīs saimniecības, kā arī ~60% no pārējo lieluma grupu saimniecībām var uzskatīt par ģimenes saimniecībām, tātad **Latvijā šobrīd ir ~78,5 tūkstoši ģimenes saimniecību***

Saimniecības sadalījums pēc to tirgus daļas un attīstības tempiem 2010.gadā un prognoze 2020.gadam



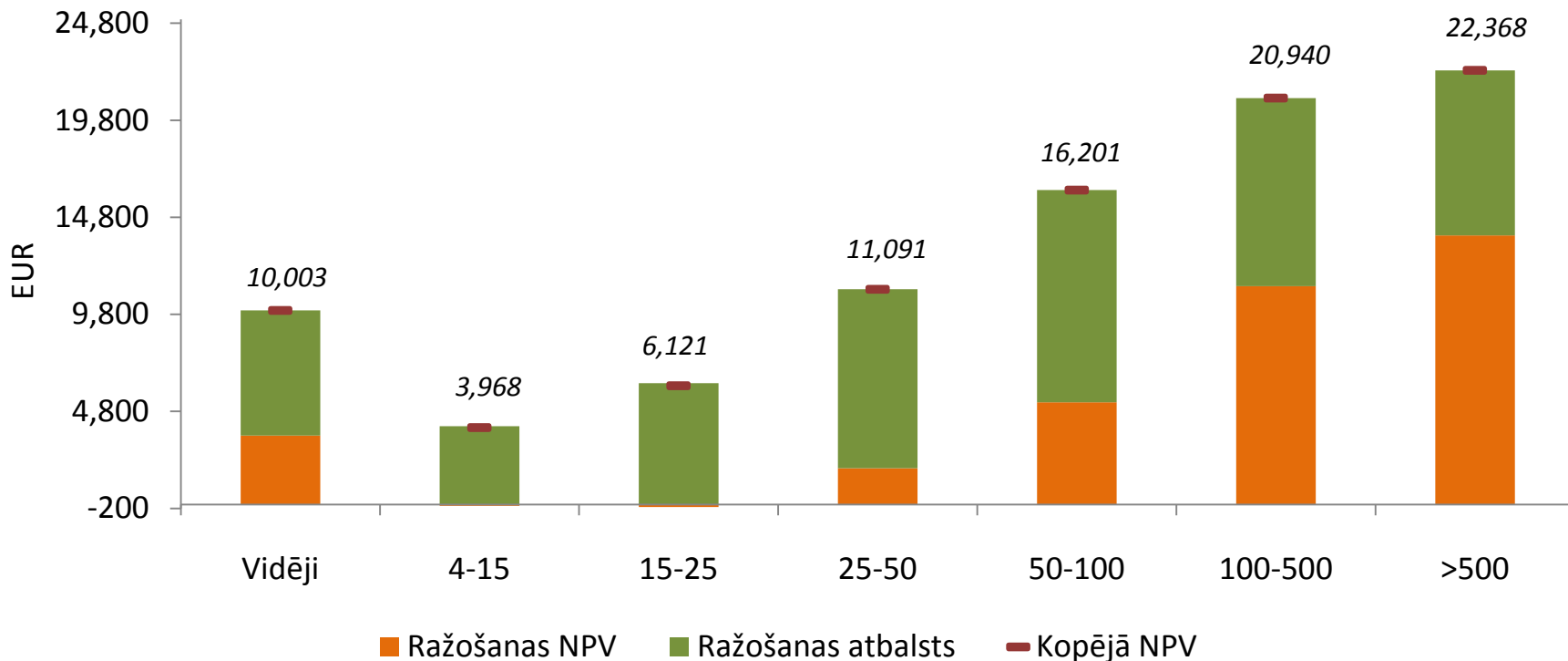
*Apskatot saimniecību skaita izmaiņu un attīstības tempu tendences, var prognozēt, ka 2020. gadā varētu būt ~ 40 tūkstoši uz tirgu orientētu saimniecību, turklāt **ātrāki attīstības tempi** būs tieši mazajām un vidējām, t.i. ģimenes saimniecībām*

Nodarbinātības prognozes lauksaimniecībā



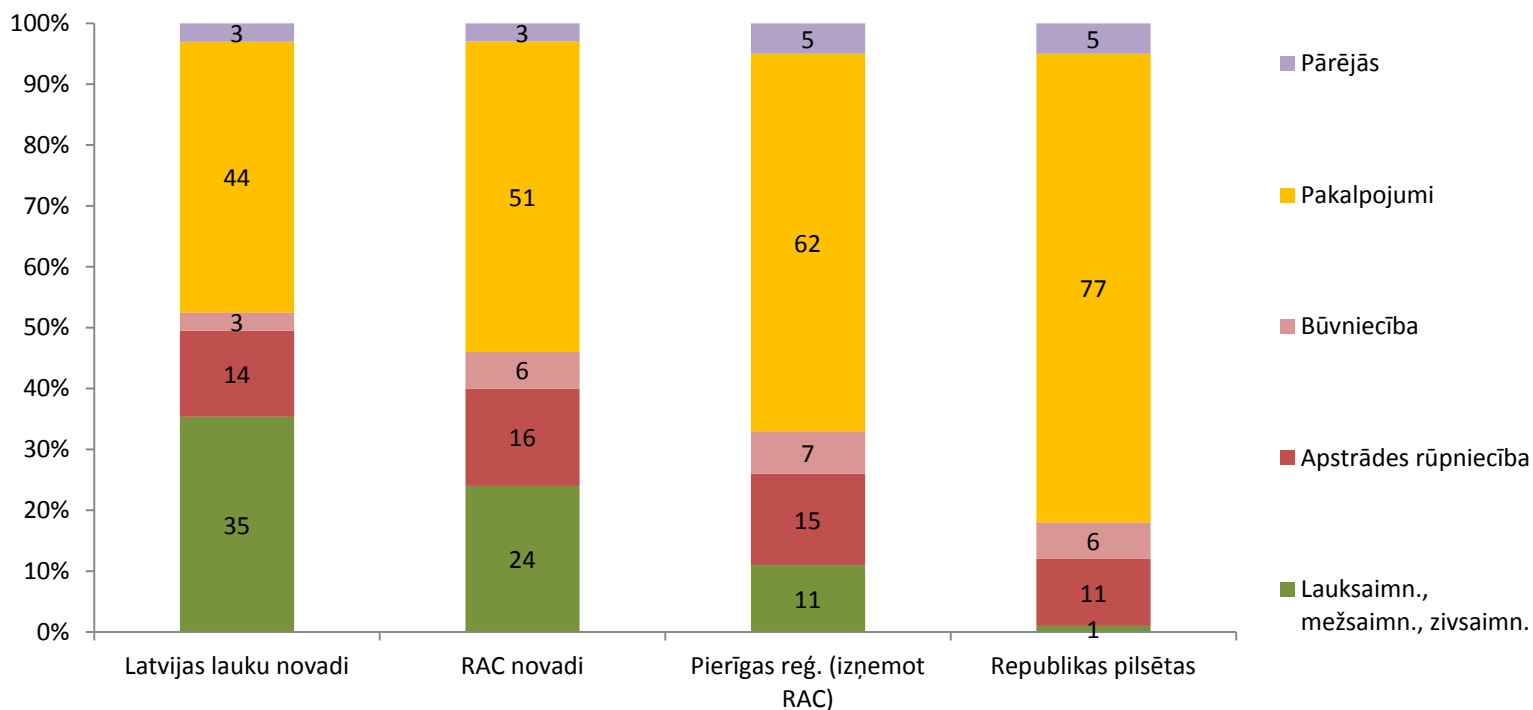
Šobrīd ir vērojama izteikta tendence samazināties gan saimniecību, gan lauksaimniecībā nodarbināto skaitam un perspektīvi līdz 2020. gadam saimniecību skaits varētu sarukt līdz 40 tūkst. ar 100 tūkst. pastāvīgi nodarbināto

Lauku saimniecību neto pievienotā vērtība uz darbaspēka vienību ekonomiskā lieluma grupās (SI `000 EUR) 2012. gadā



Ģimenes saimniecības lielākoties nevar pastāvēt bez ražošanas atbalsta, jo saimniecību lieluma grupās ar SI no 4-25 tūkst. EUR ražošanas NPV ir negatīva, savukārt nākošajās divās lieluma grupās ražošanas NPV ir attiecīgi tikai 17% un 33% no kopējās NPV, kas liecina par ražošanas atbalsta dominējošo lomu ienākumos

Nodarbinātība struktūra pa nozarēm Latvijas lauku u.c novadu grupās



Latvijas lauku novados visnozīmīgākā vieta nodarbinātības nodrošināšanā ir lauksaimniecībai, mežsaimniecībai, zivsaimniecībai, kā arī apstrādes rūpniecībai, kas kopīgi nodrošina 49% no darba vietu skaita.

Tādēļ nepieciešams atbalstīt ģimeņu saimniecības, kuras ir pamats lauku apdzīvotībai, kultūrvides un tradīciju saglabāšanai

Risinājumi ģimenes saimniecību attīstībai

Lai nodrošinātu nepieciešamo ienākumu līmeni saimniecības izvēlas:

- padziļinātu specializāciju kādā nozarē, piemēram, dārzkopībā, akvakultūrā;
- papildus nozares, tādas kā lauku tūrismu, ekotūrismu, pārtikas ražošanu mājražošanas apstākļos, u.tml.;
- bioloģisko vai integrēti audzētu lauksaimniecības produktu ražošanu;
- iesaistīšanos kooperatīvos un ražotāju organizācijās;
- inovatīvu tehnoloģiju, ražošanas metožu pielietošanu vai produktu ražošanu;
- pārstrukturizāciju uz dažādām nelauksaimnieciskās uzņēmējdarbības nozarēm, piemēram amatniecība, pakalpojumi, kokapstrāde u.tml.



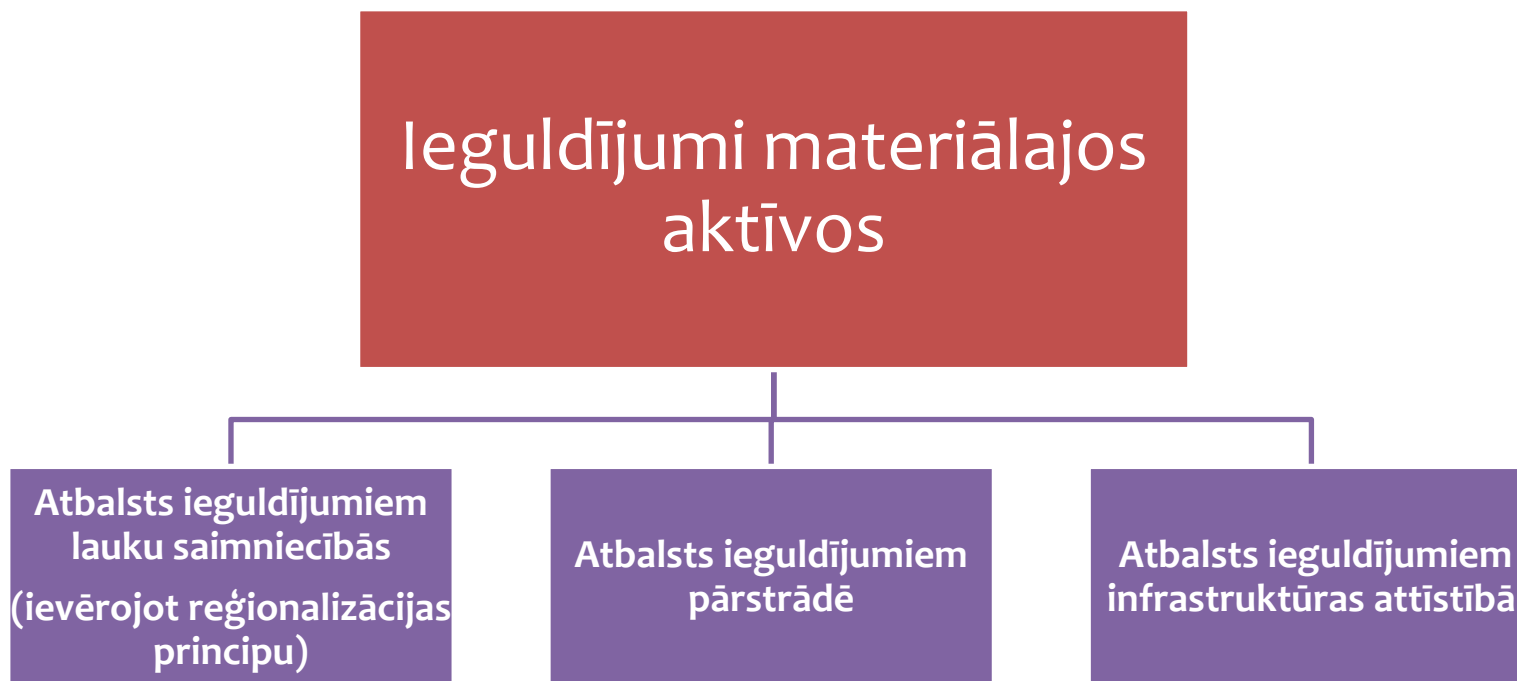
Risinājumi ģimenes saimniecību atbalstam 2014-2020 plānošanas periodā

LAP ietvaros paredzēti šādi atbalsta pasākumi:

- «Lauku saimniecību attīstība»
- «Atbalsts jaunajiem lauksaimniekiem»
- «Atbalsts mazo lauku saimniecību attīstībai»
- «Atbalsts uzņēmējdarbības uzsākšanai un attīstībai ar lauksaimniecību nesaistītām darbībām laukos»
- «Ražotāju grupu un organizāciju izveide»
- «Bioloģiskā lauksaimniecība»
- LEADER pieejas īstenošana:
 - lauku tūrisms
 - nelauksaimnieciskās uzņēmējdarbība (ar pagrozījumu līdz 70 000 EUR/gadā)
 - mājražošana



Ieguldījumi materiālajos aktīvos (489 milj.EUR)



- **Visas** atbalstāmās aktivitātes varēs iesniegt **vienā projekta iesniegumā**
- Projektu pieņemšanu apakšpasākumos:
 - *Atbalsts ieguldījumiem lauku saimniecībās un*
 - *Atbalsts ieguldījumiem pārstrādē plānots uzsākt š.g. decembrī*

ieguldījumi materiālajos aktīvos

Maksimālais atbalsta apjoms

Programmēšanas periodā vienam atbalsta pretendenta kopējā attiecināmo izmaksu summa:

- visos investīciju pasākumos kopā nepārsniedz 4 000 000 EUR, kooperatīviem 8 000 000 EUR
- Lauku saimniecības attīstībai - līdz **2 000 000 EUR**, bet ne vairāk kā **700 000 EUR** tehnikas, iekārtu un aprīkojuma iegādei
- Pārstrādes uzņēmuma attīstībai - līdz **3 000 000 EUR**
- Mājražotājam, kas projekta rezultātā pāriet uz atzīta pārstrādes uzņēmuma statusu - līdz **100 000 EUR**
- Jauna pārstrādes uzņēmuma izveidošana – līdz **200 000 EUR**
- Meliorācijai – līdz **300 000 EUR**



Atbalsts ieguldījumiem lauku saimniecībās

Atbalsta veids un apjoms

Atbalsta intensitāte ir līdz **40%** un tiek diferencēta atkarībā no investīciju vai atbalsta pretendenta veida un ieguldījuma mērķa

- Papildus atbalsta intensitāte:
 - līdz **10%** investīcijām būvniecībā, kas tiek veiktas zālēdāju lopkopības nozarē (atgremotāji un zirgu dzimtas dzīvnieki)
 - līdz **20%** investīcijām, ko veic jaunais lauksaimnieks lauku saimniecībā, bet nepārsniedzot **400 000 EUR attiecināmo izmaksu apmēru** – *netiks piemērots 1.kārtā, jo diskusija ar EK par jauno lauksaimnieku definīciju*
- Atbalsta pretendentiem, kuri plāno uzsākt nepārstrādāto lauksaimniecības produktu ražošanu, pirmā iesniegtā projekta attiecināmo izmaksu summa nepārsniedz **300 000 EUR**

Atbalsts ieguldījumiem lauku saimniecībās

Nr. p.k.	Attiecināmo izmaksu veids	Apgrozījums, EUR				
		0	Līdz 70 000	70 001 – 1 000 000	1 000 001 – 10 milj.	10 milj. – 500 milj.
1.	Būvju būvniecība, rekonstrukcija	40 %	40%	40%	40%	-
	Papildus atbalsta intensitāte, ja projekts tiek īstenots lopkopības nozarē, kur audzē zālējums	-	10%	10%	10%	-
2.	Lauksaimniecībā izmantojamie traktori (pirmais saimniecībā iegādātais, ja visi pārējie ir vecāki par 10 gadiem)	40%	40%	20%	20%	-
3.	Lauksaimniecībā izmantojamie traktori (katrs nākamais)	30%	30%	20%	20%	-
4.	Piekabes, agregāti, traktortehnika (izņemot lauksaimniecībā izmantojamus traktoros)	40%	40%	40%	30%	-
5.	Būvju būvniecība, rekonstrukcija un specializētais transports kooperatīviem	-	40%	40%	40%	40%
6.	Piekabes, agregāti, traktortehnika (izņemot lauksaimniecībā izmantojamus traktoros) kooperatīviem	-	25%	25%	25%	25%

Atbalsts ieguldījumiem pārstrādē

Atbalsta veids un apjoms

- *Lauksaimniecības produktu pārstrādes* attīstībai atbalsta intensitāte ir līdz **30%** un tiek diferencēta atkarībā no investīciju vai atbalsta pretendenta veida, apgrozījuma lieluma un ieguldījuma mērķa

Nr.p .k.	Attiecināmo izmaksu veids	Apgrozījums, EUR				
		0	Līdz 70 000	70 001- 1 000 000	1 000 001 – 50 milj.	10 milj. – 500 milj.
1.	Būves un iekārtas	30 %	30%	30%	20%	20%
2.	Ražotājiem mājas apstākļos, ja projekta rezultātā tiek izveidots pilnībā reģistrēts vai atzīts uzņēmums	-	40%	30%*	-	-

* apgrozījums līdz 200 000 EUR

- Papildus atbalsta intensitāte līdz **10%**, ja pārstrādes uzņēmumā ražo pārtikas kvalitātes shēmas produktus
- Papildus atbalsta intensitāte **10%** par vismaz 5 pārtikas produktu ražošanu, kas atbilst ieteicamiem (*veselīgiem*) pārtikas produktiem
- Papildus atbalsta intensitāte līdz **10%** uzņēmumu rekonstrukcijai, ja to skārušas citu valstu noteiktie importa ierobežojumi (eksports uz šo valsti ir vismaz 10%)
- Papildus atbalsta intensitāte līdz **10%**, ja projekta rezultātā energoefektivitātes rādītājs samazināts vismaz par 20%

Saimniecību un biznesa attīstība

Mazo saimniecību attīstība (34,75 milj. EUR)

Atbalsta saņēmēji - mazās lauku saimniecības - fiziska vai juridiska persona, kuras gada apgrozījums ir 2000 – 15 000 EUR un kura īpašumā vai valdījumā ir 1-50 ha LIZ

Max atbalsta apjoms - 15 000 EUR (piecu gadu periodā, ne mazāk kā divos maksājumos)

Attiecināmās izmaksas:

- Ražošanas pamatlīdzekļu (t.sk. lietota tehnika)
- Būvmateriālu iegāde un būvniecība
- Ilggadīgo stādījumu ierīkošana
- **Vaislas lauksaimniecības dzīvnieki**
- *Apgrozāmie līdzekļi (MK noteikumos tiks noteikts, cik % no kopējā atbalsta apjoma)*



Saimniecību un biznesa attīstība

Atbalsts ieguldījumiem ar lauksaimniecību nesaistītu darbību
radišanā un attīstīšanā (46,53 milj. EUR)

Atbalsta aktivitātes

- Uzņēmumu dibināšana (*nelauksaimnieciskā darbība*)
- Uzņēmumu attīstība (*nelauksaimnieciskā darbība, t.sk. lauku tūrisms*)
- Nelauksaimniecisko darbību dažādošana (*lauku saimniecībām*)

Atbalsta saņēmēji

- Fiziskas vai juridiskas personas, kuri atbilst mikro un mazo uzņēmumu definīcijai, ņemot vērā arī saistītos uzņēmumus un personas

Atbalsta apjoms

- Nelauksaimniecisko darbību dažādošanai - **200 000 EUR**
- Jaunu mikrouzņēmumu radišanai - **70 000 EUR**
- Uzņēmumu attīstībai – **200 000 EUR**

Attiecināmās izmaksas: jaunu pamatlīdzekļu iegāde, būvniecība, vispārējās izmaksas

Atbalsta intensitāte - līdz 55%

Ar lauku tūrismu saistītu tūrisma pakalpojumu attīstīšana vai mājražošana

LEADER apakšpasākumā «*Darbību īstenošana saskaņā ar sabiedrības virzītu vietējās attīstības stratēģiju*»

Pieejamais finansējums periodā lauku tūrismam: 11 783 136 EUR

Pieejamais finansējums periodā mājražošanai: 5 000 000 EUR

(bez prasības pārtapt par reģistrētu/atzītu)

LEADER pieejā atbalsts tiek īpaši sniegts vietējās ekonomikas attīstībai, atbalstot uzņēmējdarbības projektus lauku ekonomikas dažādošanā uzņēmumiem, kuru apgrozījums ir ne vairāk kā 70 000 EUR/ gadā īpaši:

- lauku tūrismā
- mājražošanā

Atbalsta intensitātes:

- Sabiedriskā labuma projekti - līdz 90%;
- Kopprojekti, kopdarbība- līdz 80%;
- Privāta labuma projekti- līdz 70%



Paldies par Jūsu uzmanību!



Zemkopības ministrijas
Lauku attīstības atbalsta departaments
Liene.Jansone@zm.gov.lv