



SIA "Latvijas Lauku konsultāciju un izglītības centrs"

Biedrības „Latvijas Zemnieku federācija” pētījums

Ģimeņu saimniecību nozīme Latvijā

Autore Agnese Hauka
Latvijas Zemnieku federācija
info@lzf.lv; www.lzf.lv
Twitter: LZF_1990

2014. gada 20.novembris



PROJEKTU LĪDZFINANŠĒ
EIROPAS SAVIENĪBA



*Saskaņā ar Latvijas Republikas Zemkopības ministrijas un SIA „Latvijas Lauku konsultāciju un izglītības centrs”
2014. gada 31. janvārī noslēgto līgumu Nr.2014/14, aktivitāte „Nozaru ekspertu ziņojumi.”
Atbalsta Zemkopības ministrija un Lauku atbalsta dienests*



SIA "Latvijas Lauku konsultāciju un izglītības centrs"

Lietotie termini un saīsinājumi

CSP – Centrālā Statistikas pārvalde
EK – Eiropas Komisija
ES – Eiropas Savienība
LIZ – lauksaimniecībā izmantojamā zeme
LVAEI – Latvijas valsts Agrārās ekonomikas institūts
LZF – biedrība „Latvijas Zemnieku federācija”
EUR - eiro
ha – hektāri
skat. - skatīt
t.i. – tas ir
tūkst. – tūkstoši
% - procenti



PROJEKTU LĪDZFINANŠĒ
EIROPAS SAVIENĪBĀ



EIROPAS LAUKSAIMNIECĪBAS FONDS LAUKU ATTĪSTĪBAI:
EIROPA INVESTĒ LAUKU APVIDOS

*Saskaņā ar Latvijas Republikas Zemkopības ministrijas un SIA „Latvijas Lauku konsultāciju un izglītības centrs”
2014. gada 31. janvārī noslēgto līgumu Nr.2014/14, aktivitāte „Nozaru ekspertu ziņojumi.”
Atbalsta Zemkopības ministrija un Lauku atbalsta dienests*



SIA "Latvijas Lauku konsultāciju un izglītības centrs"

Saturs

Lauksaimniecības nozares izaicinājumi	4
Starptautiskais ģimeņu saimniecību gads	7
Ģimenes saimniecības Latvijā.....	9
Risinājumi ģimenes saimniecību attīstībai.....	12
Secinājumi un ieteikumi.....	13
Latvijas Zemnieku federācijas ieguldījums ģimeņu saimniecību attīstībā.....	14



PROJEKTU LĪDZFINANŠĒ
EIROPAS SAVIENĪBA



EIROPAS LAUKSAIMNIECĪBAS FONDS LAUKU ATTĪSTĪBAI:
EIROPA INVESTĒ LAUKU APVIDOS

*Saskaņā ar Latvijas Republikas Zemkopības ministrijas un SIA „Latvijas Lauku konsultāciju un izglītības centrs”
2014. gada 31. janvārī noslēgto līgumu Nr.2014/14, aktivitāte „Nozaru ekspertu ziņojumi.”
Atbalsta Zemkopības ministrija un Lauku atbalsta dienests*

Lauksaimniecības nozares izaicinājumi

Lauksaimniecībā izmantojamā zeme būs būtisks un, iespējams, pats svarīgākais ražošanas resurss nākotnē. Lauksaimniecības produktu un pārtikas ražošana – stratēģiski nozīmīgākā un ienesīgākā uzņēmējdarbība.

2008. gadā pirmo reizi cilvēces vēsturē pasaules sabiedrība kļuva vairāk pilsētnieciska nekā laucinieciska, t.i. kopš šī gada pilsētās dzīvo vairāk iedzīvotāju nekā lauku teritorijās. 2011. gadā no 7 miljardiem pasaules iedzīvotāju, 3,6 miljardi (51,4%) dzīvoja pilsētās. Tiek lēsts, ka līdz 2050. gadam pasaules iedzīvotāju skaits palielināsies par 2,3 miljardiem un sasniegs 9,3 miljardus, no kuriem 6,3 miljardi (67,7%) cilvēku dzīvos pilsētās. Pilsētnieku skaits palielināsies par 3,6 miljardiem, kas būs tik daudz, cik kopējais iedzīvotāju skaita pieaugums šajos gados plus 0,3 miljardi esošie lauku teritoriju iedzīvotāji būs emigrējuši uz pilsētām. Lauku teritorijās dzīvojošo skaits līdz 2050. gadam būs samazinājies par 0,3 miljardiem personu. Turklāt šīs prognozes ir aprēķinātas pie nosacījuma, ka dzimstības līmenis jaunattīstības valstīs samazināsies. Gadījumā, ja dzimstības līmenis paliks esošajā līmenī, tad 2050. gadā pasaulē dzīvos 10,4 miljardi iedzīvotāju¹.

Līdz ar iedzīvotāju skaita palielināšanos, kas galvenokārt notiks Āzijas, Āfrikas un Dienvidamerikas valstu iedzīvotāju skaita palielināšanās rezultātā, pieprasījums pēc pārtikas palielināsies par 70% salīdzinājumā ar pārtikas pieprasījumu 2000. gadā².

Resursu pieejamība un pastāvīga iedzīvotāju migrācija uz pilsētām ir radījusi jaunus pārtikas izplatīšanas modeļus un jaunus starpnieku veidus, piemēram, lielveikalus un citus liela mēroga pārtikas mazumtirgotājus. Urbanizācijas procesi sekmē varas koncentrēšanos lielu uzņēmumu rokās, kuru mērķis ir pilnībā pārvaldīt pārtikas ražošanas un izplatīšanas procesus un kontrolēt katru mūsdienu „pārtikas ķēdes” posmu no saimniecības durvīm līdz pircējiem.

Pārtikas ražošanas procesu industrializācijas rezultātā kopš 1950-tajiem gadiem ir palielinājusies atšķirtība starp pilsētām un laukiem kā pārtikas ražošanas vietām. Laukos tiek ražoti pārtikas produkti – graudi, piens, gaļa, dārzeņi, augļi, kas kļūst par izejvielām citu pārtikas produktu ražošanai. Pilsētās ir pārtikas produktu pārstrādes rūpnīcas, kas rada papildus pievienoto vērtību laukos ražotiem lauksaimniecības produktiem.

Kā norāda norvēģu ekonomists Ēriks S.Reinerts, mūsdienās migrācija notiek prom no rajoniem, kur nav rūpniecības un “pārpalikuma”, uz rajoniem, kur ir nozares ar lielu augošo atdevi – gan rūpnieciskā ražošana, gan pakalpojumi, kas rada lielu “pārpalikumu”.

¹ World Urbanization Prospects – The 2011 Revision, Department of Economic and Social Affairs of the United Nations. http://esa.un.org/unup/pdf/WUP2011_Highlights.pdf

² Who will feed us? ETC Group, 2009

Lai atbalstītu lauku teritoriju un lauksaimniecības nozares attīstību, nozīmīgi ir radīt pārtikas produktu pārstrādes rūpnīcas ārpus pilsētām – rajonu attīstības centros, ciematos un saimniecībās.

Iedzīvotāju skaits valstī un lauku apdzīvotība tiešā veidā ietekmē valsts ekonomisko attīstību un arī lauksaimniekus – pārtikas produktu ražotājus. Latvijā, līdzīgi kā visā pasaulē, notiek urbanizācija – cilvēki no lauku teritorijām pārceļas uz dzīvi pilsētās – Rīgā un Pierīgā – vai emigrē no valsts labāka darba un dzīves meklējumos uz citās ES valstīm.

Kā liecina SCP sagatavotais pārskats par demogrāfiju Latvijā, iedzīvotāju skaits Latvijā turpina samazināties. Pēdējo četru gadu laikā (kopš 2010. gada sākuma) iedzīvotāju skaits samazinājās par 119 tūkstošiem, un 2014.gada sākumā tas bija 2 miljoni 1,5 tūkstoši. Iedzīvotāju skaita samazinājuma temps 2013.gadā bija 1,10% salīdzinājumā ar 2,16% 2010.gadā.

2013. gadā Latvijā starptautiskās iedzīvotāju ilgtermiņa migrācijas rezultātā iedzīvotāju skaits samazinājās par 14 262 cilvēkiem salīdzinājumā ar 11 860 cilvēkiem 2012. gadā. Satraucošs ir fakts, ka uz ārvalstīm devās valsts iedzīvotāji darbaspējas vecumā (82,8% no emigrējušo skaita). Vecuma grupā no 15 līdz 29 gadiem 2013. gadā emigrēja 8,5 tūkstoši iedzīvotāju. Kā liecina apkopotā informācija, darbaspējas vecuma (15 – 61 gads) emigrantu bija 2,9 reizes vairāk nekā imigrantu.

2014.gada sākumā 1 miljons 357,7 tūkstoši bija pilsētu iedzīvotāji (67,8%) un 643,8 tūkstoši – lauku iedzīvotāji. Rīgas iedzīvotāji (643,4 tūkstoši) bija 32,2% no kopējā valsts iedzīvotāju skaita, kas ir viens no augstākajiem rādītājiem Eiropā. Četru gadu laikā iedzīvotāju skaits gan pilsētās, gan laukos samazinājās par 5,6%.

Lai saglabātu un palielinātu iedzīvotāju skaitu lauku teritorijās, kas ir priekšnoteikums visiem pārējiem sociālekonomiskiem procesiem, ir būtiski atbalstīt iespējami vairāk ģimeņu saimniecību saglabāšanu un attīstību laukos.

Kā secinājis norvēģu ekonomists Ēriks S.Reinerts, izejmateriālu ražotājiem, īpaši zemniekiem attīstības pasaulē, laba stratēģija ir koncentrēties uz augstas kvalitātes nišu produktu ražošanu, jo izejmateriālu ražošanas panākumi ir atkarīgi no rūpniecības sektora.

Lai gan Latvija netiek uzskatīta par jaunattīstības valsti, tomēr tās lauksaimniecības sektors joprojām ir attīstības sākumposmā, turklāt tā attīstību ietekmē vairāki būtiski faktori – ārvalstu investīcijas – nauda un zināšanas no pārākām valstīm, mazs kopējais valsts lauksaimniecības zemes apjoms, neliels iedzīvotāju skaits, spēcīga globalizācijas ietekme. Tāpēc, Latvijas saimniecību, īpaši ģimeņu saimniecību, kuras lielākoties ir mazas un vidējas, attīstības pamatā ir spēja izvēlēties nišu, piedāvājot saimniecībā audzētus un pārstrādātus produktus.

Pārtikas produktu pārstrādes – pievienotās vērtības radīšana ražošanas procesā - attīstības prioritāti apliecina arī sens padoms, ko Anglijas valdībai 1744. gadā sniedzis Metjū Dekers: Cilvēki plantācijās, iekārdināti ar iespēju brīvi tirgot savu ražu visā Eiropā, metīsies palielināt

ražas apjomus, lai apmierinātu milzīgo pieprasījumu plašajā brīvajā tirdzniecībā, un viņu prāti būs novērsti no rūpniecības – no tā vienīgā, kur mūsu intereses nesakrīt ar viņējām.

Lauku saimniecības ietekmē vairāki būtiski ārējās vides faktori, kuri lauksaimniekus padara atkarīgus no situācijas nenoteiktības.

Lauksaimniecības nozares izaicinājumi:

- Klimata izmaiņas un neparedzami laika apstākļi.
- Lauksaimniecībā ražošanas procesu nevar apturēt, lai samazinātu cenu krišanos.
- Lauksaimniecības preču cenas bieži svārstās lielās robežās.
- Izejmateriālu ražotājiem cenas nosaka tirgus.
- Izejmateriālu ražošanai ir dilstoša atdeve.
- Lauksaimniecība parasti ir pirmais sektors, kas ieiet lejupejošā biznesa ciklā, un pēdējais, kas no tā iziet.
- Pat visefektīvākā lauksaimniecība ASV un ES nespēj izdzīvot bez subsīdijām un aizsardzības.

Iespēja saņemt veselīgu, ar uzturvielām bagātu un atbilstošu pārtiku ir cilvēka tiesības un nevienam nevajadzētu dzīvot bez pārtikas sociālās nevienlīdzības ekonomisko ierobežojumu dēļ. Pārtikas ražošanas un izplatīšanas koncentrācija dažu tirgus dalībnieku rokās rada un palielina pārtikas pieejamības risku pilsētas iedzīvotājiem, t.i., lielākajai pasaules un arī Latvijas iedzīvotāju daļai.

Zeme – lauku vai pilsētas – ir vairāk kā tikai zeme; tā ir vieta, kur tiek pieņemti kopienas lēmumi un veidotas sociālas, ekonomiskas un kultūras vērtības. Zeme ir vairāk nekā tikai lieta – tā ir teritorija, tā ir mājas³.

³ Nyeleni newsletter Num 11, September 2012

Starptautiskais ģimeņu saimniecību gads

2015. gads tiek atzīmēts kā starptautiskais ģimeņu saimniecību gads un liela uzmanība ir pievērsta to nozīmei lauku teritoriju un nozares attīstībā.

Eiropas Komisijas datu apkopojums liecina, ka ES ir 12 miljoni saimniecības, kas apsaimnieko 172 miljonus ha zemes un nodarbina 25 miljonus cilvēku. ES vidējais saimniecību lielums ir 14 ha, savukārt 69% saimniecības apsaimnieko mazāk par 5 ha zemes un tikai 2,7% - vairāk nekā 100 ha zemes. Saimniecību vidējai platībai ir tendence palielināties un laika posmā no 2005. līdz 2010. gadam vidējā saimniecības platība ir palielinājusies par 3,8% gadā.

Jau 2013. gada 29. novembrī, gatavojoties Starptautiskajam ģimeņu saimniecību gadam, Eiropas Komisija organizēja konferenci par ģimenes saimniecību nozīmi, izaicinājumiem un nākotnes prioritātēm. Tika veikta aptauja par ģimeņu saimniecību nozīmi kopienā, ekonomikā un valstī, kurā piedalījās 3414 respondenti, no kuriem vairāk nekā 20% bija Vācijas iedzīvotāji, bet 2% - no Latvijas (pēc respondentu skaita 14 aktīvākā valsts). Aptaujas rezultāti liecina, ka ES ģimenes saimniecības kā būtisku attīstībai uzsvēr inovāciju un pētniecību.

Lai arī gads ir veltīts diskusijām par ģimeņu saimniecību ieguldījumu un iespējām, ir veikti dažādi pētījumi un aptaujas par ģimenes saimniecību nozīmi Eiropā, ***nav definēts, ko nozīmē ģimenes saimniecības ES vai Latvijā.***

Kopumā lauksaimnieciskās darbības veicēji tiek iedalīti ģimenes saimniecībās un uzņēmumos. Par ģimenes saimniecību tiek uzskatīta tāda lauksaimnieciskā darbība, kurā zemes īpašums pieder ģimenes locekļiem, kuri uz savas vai nomātas zemes veic lauksaimniecisko darbību. Savukārt uzņēmums ir subjekts ar ierobežotu atbildību, kas izveidots ar mērķi gūt peļņu, veicot lauksaimniecisko darbību, un kurā strādā piesaistīts ārējs darbspēks.

Eiropas lauksaimnieku kongresā 2014. gada 29. novembrī pētniece Annette Piore (*Leibniz Centre for Agricultural Landscape Research*) norādīja, saimniecības, kuras apsaimnieko vairāk nekā 100 ha zemes, no ģimenes saimniecībām kļūst par darba devējiem.

Savukārt EK Ekonomikas un sociālo lietu komitejas diskusijās, meklējot ģimenes saimniecību raksturojošos rādītājus, tika iekļauts nosacījums, ka ģimenes saimniecībā piesaistīto algoto darbinieku skaits nepārsniedz saimniecībā nodarbināto ģimenes locekļu skaitu.

Ģimenes saimniecības ir business, kas darbojas ne tikai pārtikas ražošanā, bet arī citās nozarēs, nodrošinot pārtikas drošību un kopienu izaugsmi.

Latvijā par ģimenes saimniecību var uzskatīt jebkuru zemnieku vai zvejnieku saimniecību, kā saimnieciskās darbības veikšanai lauksaimnieks izmanto savus resursus, t.sk., ģimenes zemi. Latvijā un tāpat arī Eiropā nav definēts ģimenes saimniecības apsaimniekotās platības lielums, apgrozījums vai darbinieku skaits.

Mūsdienās ar jēdzienu „ģimenes saimniecības” tiek spekulēts, veidojot ES un valsts atbalsta programmas lauku saimniecību attīstībai. Tomēr ģimenes saimniecību no lauksaimniecības uzņēmuma atšķir vairākas nozīmīgas īpašības.

Ģimenes saimniecības:

- rūpējas par dabu, sociāliem un ekonomiskiem jautājumiem,
- paļaujas uz ģimenes kopīgu darbu,
- nodrošina sociālo, ekonomisku un ekoloģisku ilgtspēju,
- ir dzīvesveids, nevis spekulācijas tirgū,
- darbības principi ir balstīti uz dzīvesveidu nevis peļņas maksimizēšanu,
- garantē pārtikas drošību un plašu piedāvājumu klāstu sabiedrībai.

Mazas un vidējas saimniecības ir Eiropas lauksaimniecības pamats.

Kā norāda viena no lielākajām un ietekmīgākajām organizācijām, kas pārstāv vairāk nekā 200 miljonus ģimeņu saimniecību visā pasaulē un 18 ES valstīs, *ViaCampesina*, pēdējo gadu ES politika soli pa solim apgrūtina ģimenes saimniecību darbību, radot mākslīgu saimniecību struktūru ES lauksaimniecībā, kas ilgtermiņā radīs sociālekonomiskas problēmas sabiedrībā.

Esošā lauksaimniecības politika no vienas puses atbalsta mazu un vidēju saimniecību, kas lielākoties ir tieši ģimenes saimniecības, attīstību, bet ar citiem politikas instrumentiem sekmē industriālās lauksaimniecības attīstību, kā ietekmē tiek iznīcinātas ģimenes saimniecības.

Jāveido tāda lauksaimniecības politika, kas sekmē ģimeņu saimniecību attīstību, nodrošinot pārtikas pieejamību, ekonomisku un sociālu ilgtspēju. Jāsniedz atbalsts jauniešu iesaistei lauksaimniecības nozarē, tāpat kā jāatbalsta to cilvēku lauksaimnieciskās darbības uzsākšana, kuri krīzes apstākļos cietuši citās nozarēs un uzsāk darbību lauksaimniecības nozarē.

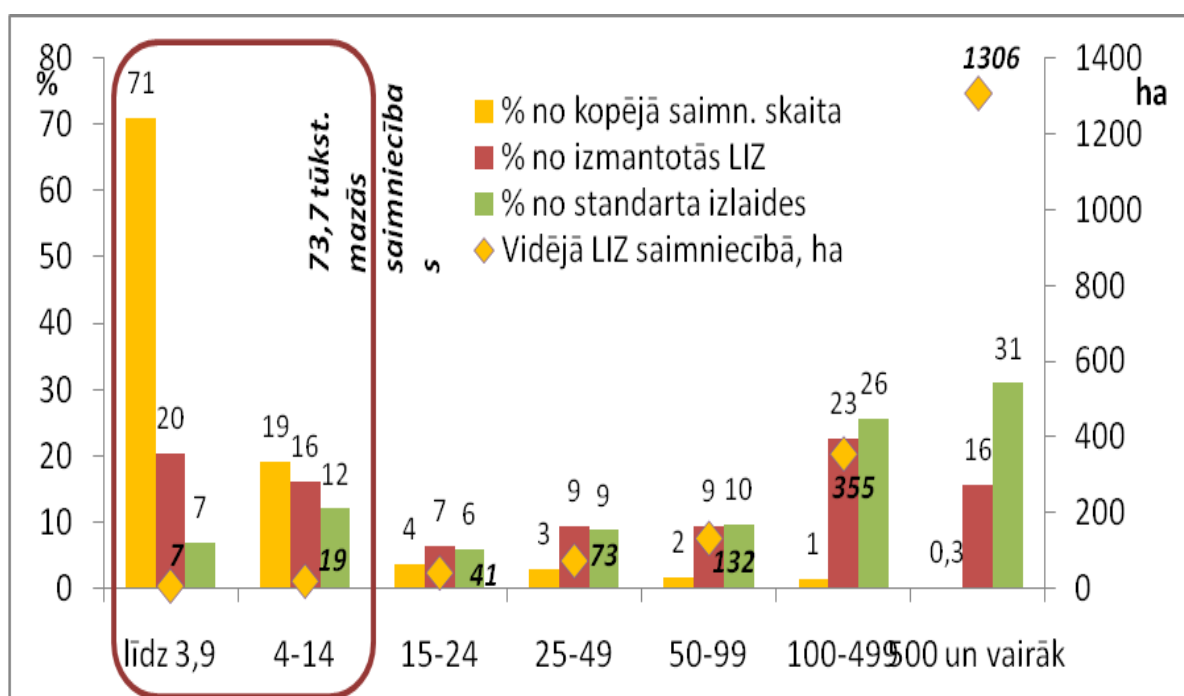
Ģimeņu saimniecību attīstībai būtisks ir stabils un taisnīgs tirgus ar stabilām cenām. Valdību politikai un rīcībai jābūt vērstai, lai stiprinātu ģimeņu saimniecību iespējas tirgū, pasargājot tās no industriālo tirgus dalībnieku uzspiestiem noteikumiem.

Eiropas Savienības un Latvijas valsts atbalstam ir jābūt vērstam mazo un vidējo saimniecību attīstībai un konkurētspējas palielināšanai.

Ģimenes saimniecības Latvijā

Latvijas zemes un, jo īpaši, lauksaimniecībā izmantojamās zemes, saglabāšana Latvijas tautas īpašumā ir stratēģiski svarīga valsts ilgtspējīgai attīstībai. Spēja nodrošināt valsts iedzīvotājus ar pārtiku ir valsts neatkarības saglabāšanas pamats.

Latvijas lauksaimniecībā dominē ģimenes saimniecības. 95% no visām Latvijas saimniecībām ir mazas saimniecības. Pēc LR Zemkopības ministrijas datiem, Latvijā no kopējā lauku saimniecību skaita - 81,8 tūkst. 2013. gadā 90% jeb 73,7 tūkst. saimniecību ietilpst mazo saimniecību grupā. Vadoties pēc ES analogijas šīs saimniecības, kā arī ~60% no pārējo lieluma grupu saimniecībām var uzskatīt par ģimenes saimniecībām, tātad **Latvijā šobrīd ir ~78,5 tūkstoši ģimenes saimniecību.**



Lauku saimniecību struktūra Latvijā 2013. gadā

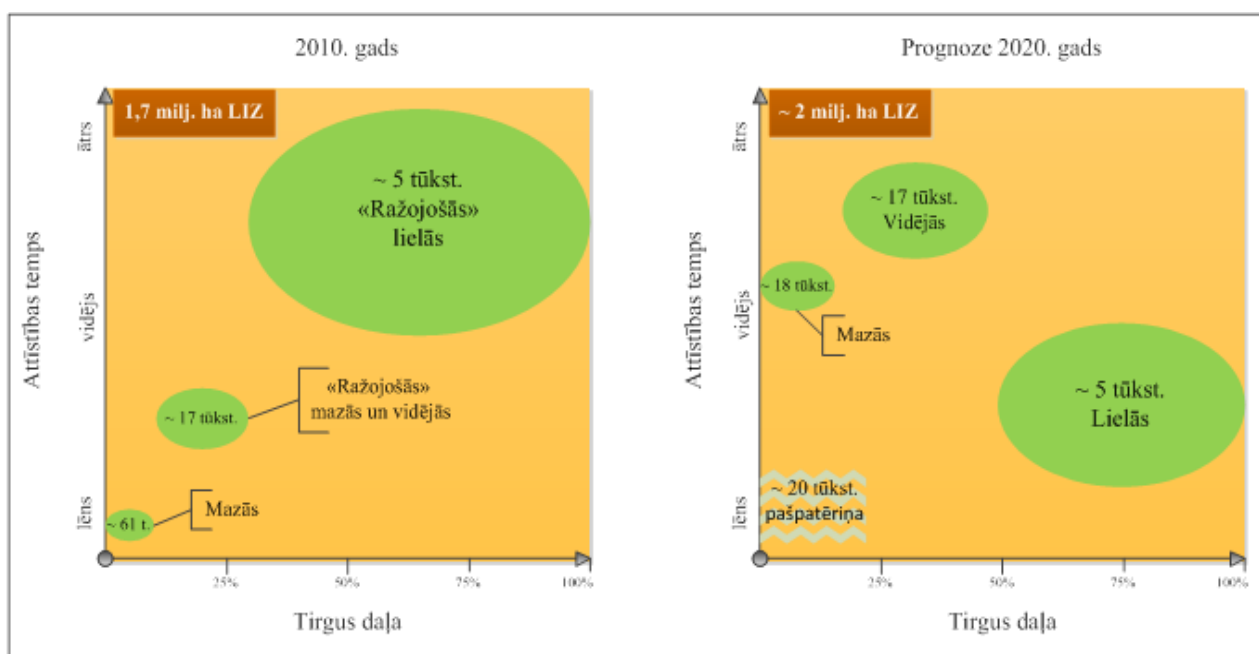
Avots: LR Zemkopības ministrija

Detalizētu pētījumu par Latvijas mazo un vidējo (SI līdz EUR 25 000) lauku saimniecību attīstības iespējām, kas praktiski runā par mazo ģimenes saimniecību attīstības iespējām, ir sagatavojis un 2013. gadā publicējis Latvijas valsts Agrārās ekonomikas institūts⁴.

⁴ LVAEI pētījums Latvijas mazo un vidējo (SI līdz EUR 25 000) lauku saimniecību attīstības iespējas http://www.lvaei.lv/images/Nacionalie_projekti/LAP_2013/Mazoun%20videjo%20lauku%20saimniecibu%20attistibas%20iespejas.pdf

Diemžēl sociālekonomisko procesu un Latvijas lauku attīstības politikas rezultātā ģimenes saimniecību skaits samazinās, tomēr palielinās vienā saimniecībā apsaimniekotās zemes platības, kā arī kopējās valstī apsaimniekotās zemes platības.

Kā liecina Zemkopības ministrijas speciālistu prognozes, mazo un vidējo ģimenes saimniecību skaits Latvijā turpinās samazināties un saimniecības apzināti pieņems lēmumu kļūt par uz tirgu orientētām saimniecībām vai par pašpatēriņa saimniecībām.



Saimniecības sadalījums pēc to tirgus daļas un attīstības tempiem 2010.gadā un prognoze 2020.gadam

Avots: LR Zemkopības ministrija

Tiek prognozēts, ka 2020. gadā varētu būt aptuveni 40 tūkstoši uz tirgu orientētu saimniecību, turklāt ātrāki attīstības tempi būs tieši mazajām un vidējām, t.i. ģimenes saimniecībām.

Ģimenes saimniecības lielākoties ir daudznazaru saimniecības, kuras paralēli lauksaimniecības produktu ražošanai piedāvā lauku tūrisma aktivitātes. Būtiski, ka laukos dzīvojošie un strādājošie paralēli darbam lauksaimniecībā iesaistās nelauksaimniecības nozarēs, kas ir pieņemta prakse arī citās ES valstīs. Latvijā arī turpmāk ir jāatbalsta nepilna laika saimniecības, kuras ražo lauksaimniecības produktus, nodrošina noteiktu tirgus segmentu ar pārtikas produktiem un gūst papildus ienākumus ģimenes budžetā.

Lauksaimniecības preču tirgus ir atkarīgs no pilsētas iedzīvotāju pirktspējas. Rūpējoties par ģimenes saimniecību attīstību, valsts pasākumiem un katra lauksaimnieka aktivitātei ir jābūt vērstai uz:

- apkārtnē esošo ciemu un pilsētu izaugsmi,
- reģiona uzņēmēju atbalstu un sadarbību,
- reģiona jauniešu atbalstu un iesaisti uzņēmējdarbībā un kopienas pasākumos,
- iedzīvotāju skaita palielināšanu reģionā,
- saražotās produkcijas marketingu.

Ģimenes saimniecība ietver būtiskas vērtības:

- Dzimta
- Lauki
- Tradīcijas
- Kultūra
- Darbs
- Uzņēmums
- Pārtika
- Pārticība
- Ilgtspēja
- Apdzīvoti lauki

Ģimenes saimniecības nodrošina:

- Efektivitāti,
- Ražošanas kvalitāti,
- Produkcijas izsekojamību,
- Ilgtspēju,
- Sadarbību ar vietējām pašvaldībām,
- Inovācijas

Ģimenes saimniecības sabiedrībā kopumā asociējas ar:

- Pašpatēriņu,
- Tiešo un vietējo tirdzniecību,
- Mazu apjomu,
- Nestandarta produkciju,
- Tikai/pārsvarā ģimenes darbaspēku,
- Pēctecību nākošajām paaudzēm,
- Nepastarpinātām ģimenes tiesībām,
- Neatkarību lēmumu pieņemšanas procesā.

Zemkopības ministrija norāda, ka ir nepieciešams atbalstīt ģimeņu saimniecības, kuras ir pamats lauku apdzīvotībai, kultūrvides un tradīciju saglabāšanai.



Risinājumi ģimenes saimniecību attīstībai.

Ģimenes saimniecībām, veidojot attīstību, ir vairākas iespējas:

- strādāt vienai pašai,
- būt lielai vai mazai,
- ražot izejvielas vai produktus ar pievienoto vērtību,
- sadarboties ar kaimiņu,
- kooperatīvs – izveidot jauno vai pievienoties esošam,
- sadarboties ar mazumtirgotāju,
- sadarboties ar vairumtirgotāju.

Lai nodrošinātu nepieciešamo ienākumu līmeni mazā ģimenes saimniecībā, Zemkopības ministrijas speciālisti aicina izvēlēties:

- padziļinātu specializāciju kādā nozarē, piemēram, dārzkopībā, akvakultūrā;
- papildus nozares, tādas kā lauku tūrismu, ekotūrismu, pārtikas ražošanu mājražošanas apstākļos, u.tml.;
- bioloģisko vai integrēti audzētu lauksaimniecības produktu ražošanu;
- iesaistīšanos kooperatīvos un ražotāju organizācijās;
- inovatīvu tehnoloģiju, ražošanas metožu pielietošanu vai produktu ražošanu;
- pārstrukturizāciju uz dažādām neluksaimnieciskās, uzņēmējdarbības nozarēm, piemēram, amatniecība, pakalpojumi, kokapstrāde u.tml.

Īsās pārtikas ķēdes ir iespēja mazām un vidējām saimniecībām realizēt savu produkciju par iespējami augstāko cenu iespējami īsākā laikā tieši patērētājam. Īsās pārtikas ķēdes sekmē iedzīvotāju un ražotāju ekonomiskās neatkarības palielināšanos un mazo un vidējo saimniecību attīstību, kā arī nodrošina pilsētu un lauku iedzīvotājiem svaigas, veselīgas un drošas pārtikas pieejamību.

Ikvienai saimniecībai nozīmīgs risinājums ir sadarbība ar kaimiņiem, ar reģiona uzņēmējiem, ar pašvaldību. Nozīmīgs, bet visbiežāk nenovērtēts, resurss ģimenes saimniecībās, ir apgūtās zināšanas un pieredze, kas var tikt izmantota saimnieciskās darbības dažādošanai. Ģimenes saimniecībām ir jāizvērtē, kā pārvērst pieredzi un zināšanas naudā, kā līdzšinējais brīvprātīgā darba ieguldījums palīdz inovatīvu ideju īstenošanā un produktu ar augstu pievienoto vērtību ieviešanā.

Secinājumi un ieteikumi

- Ģimenes saimniecības ir lauku apdzīvotības un sociālekonomiskās attīstības pamats.
- Ģimenes saimniecības ir business, kas darbojas ne tikai pārtikas ražošanā, bet arī citās nozarēs, nodrošinot pārtikas drošību un kopienu izaugsmi.
- Ģimenes saimniecības nodrošina sociālo, ekonomisku un ekoloģisku ilgtspēju.
- Pasaulē ģimenes saimniecību pastāvēšanu apdraud zemes sagrābšana – fiziska vai birokrātiska zemes atņemšana un pievienošana/apvienošana lielu platību saimniecībās.
- Ģimenes saimniecības apdraud globālās korporācijas – to agresīva paplašināšanās un tirgus noteikumu veidošana.
- Lielu uzņēmumu mērķis ir pilnībā pārvaldīt pārtikas ražošanas un izplatīšanas procesus un kontrolēt katru mūsdienu „pārtikas ķēdes” posmu no saimniecības durvīm līdz pircējiem.
- Ģimeņu saimniecības un pārtikas produktu pārstrāde ir priekšnoteikums lauku teritoriju sociālekonomiskai attīstībai.
- Ģimeņu saimniecību attīstības pamatā ir spēja izvēlēties nišu, piedāvājot saimniecībā audzētus un pārstrādātus produktus.

- Ģimeņu saimniecību attīstībai būtisks ir stabils un taisnīgs tirgus ar stabilām cenām.
- Valdību politikai un rīcībai jābūt vērstai, lai stiprinātu ģimeņu saimniecību iespējas tirgū, pasargājot tās no industriālo tirgus dalībnieku uzspiestiem noteikumiem.
- Latvijā ir jāatbalsta nepilna laika saimniecības, kuras ražo lauksaimniecības produktus, nodrošina noteiktu tirgus segmentu ar pārtikas produktiem.
- Jāsniedz atbalsts ģimeņu saimniecību modernizācijai – tehnikas vienību atjaunošanai, jaunu pārtikas produktu pārstrādes līniju ieviešanai, pētniecībai un jaunu produktu izstrādei.
- Jāveicina mazo un vidējo lauksaimnieku iesaistīšanās kooperatīvos, kopīgi piedāvājot augstas kvalitātes produktus lielākos apjomos, lai spētu nodrošināt mūsdienu tirgotāju iepirkumu apjoma prasības.



SIA "Latvijas Lauku konsultāciju un izglītības centrs"

Latvijas Zemnieku federācijas ieguldījums ģimeņu saimniecību attīstībā

Latvijas Zemnieku Federācija (turpmāk tekstā – LZF) ir nevalstiska organizācija, kas tika dibināta 1990. gadā ar Zviedrijas Zemnieku federācijas atbalstu.

Šobrīd tā ir plašākā Latvijas lauku iedzīvotāju un lauku uzņēmēju intereses pārstāvošā sabiedriskā organizācija, kas iestājas par Latvijas lauku kā nacionālās identitātes saglabāšanas un attīstības pamattelpu, – vietu, kas ir emocionāli ļoti nozīmīga nācijas vēsturiskās pašapziņas saglabāšanai un celšanai.

LZF iestājas par apdzīvotiem un ekonomiski aktīviem Latvijas laukiem.

Organizācija apvieno 37 juridiskos un 200 fiziskos biedrus, pārstāvot vairāk nekā 6000 lauku iedzīvotājus. Tā ap sevi pulcē visus tos iedzīvotājus, kuriem ir svarīga Latvijas lauku saglabāšana gan atpūtai, gan darbam, gan dzīvošanai.

LZF mērķi ir:

- Radīt priekšnosacījumus līdzvērtīgiem dzīves un darba apstākļiem visiem lauku iedzīvotājiem neatkarīgi no dzīves vietas, atbalsts jauniešiem laukos.
- Sekmēt uzņēmējdarbību lauku reģionos, iestāties par kvalitatīvu transporta un komunikāciju infrastruktūras un publisko pakalpojumu attīstību laukos.
- Saglabāt Latvijas savdabību - daudzveidīgo dabas un kultūras mantojumu, tipiskās un unikālās ainavas.
- Dažādot lauku ekonomiku, attīstot lauku tūrismu, amatniecību, bioloģisko lauksaimniecību, derīgo izrakteņu ieguvī, būvmateriālu ražošanu, transporta un citu pakalpojumu attīstību lauku teritorijās.

Lai pārstāvētu biedru un Latvijas intereses, LZF sadarbojas ar nacionālām un starptautiskām organizācijām:

- Eiropas lauksaimnieku un kooperatīvu organizācija (COPA/COGECA),
- Latvijas Platforma attīstības sadarbībai (LAPAS),
- Latvijas Darba devēju konfederācija (LDDK),
- Lauksaimnieku organizāciju sadarbības padome (LOSP).

LZF ir aktīvi iesaistās lauksaimniecības nozares un lauku attīstības jautājumu risināšanā, iestājas par biedru interešu ievērošanu nacionālā un starptautiskā līmenī, sadarbojas ar valsts institūcijām un nevalstiskajām organizācijām, īstenojot organizācijas mērķus.



PROJEKTU LĪDZFINANŠĒ
EIROPAS SAVIENĪBA



EIROPAS LAUKSAIMNIECĪBAS FONDS LAUKU ATTĪSTĪBAI:
EIROPA INVESTĒ LAUKU APVIDOS

*Saskaņā ar Latvijas Republikas Zemkopības ministrijas un SIA „Latvijas Lauku konsultāciju un izglītības centrs”
2014. gada 31. janvārī noslēgto līgumu Nr.2014/14, aktivitāte „Nozaru ekspertu ziņojumi.”
Atbalsta Zemkopības ministrija un Lauku atbalsta dienests*