



### AKTUALITĀTES

#### LAD paziņojumi un grozījumi MK noteikumos

##### „Skolas auglis”

Uzsākot jauno valsts un ES atbalsta programmu „Skolas auglis”, kas paredz augļu un dārzeņu bezmaksas piegādi 1.-6. klašu skolēniem vispārējās izglītības iestādēs, izglītības iestādēm bija jāpiesakās šim pasākumam līdz šī gada 15. septembrim. To izdarīja 597 skolas, līdz ar to pieteikto skolēnu skaits sasniedz 89 070. Tagad ir pienācis laiks pieteikties dārzeņu un augļu piegādātājiem.

Atbalstu piešķir par svaigiem augļiem (āboliem, bumbie-riem, lielogu dzērvenēm) un dārzeņiem (kāpostiem, kol-rābjiem, burkāniem un kāļiem), ko izdalīs skolēniem programmas darbības laikā. Lai pieteiktos atbalstam, augļiem un dārzeņiem jābūt audzētiem saskaņā ar normatīvajiem aktiem par lauksaimniecības produktu integrētās audzēšanas, uzglabāšanas un marķēšanas prasībām un kontroles kārtību, kā arī transportētiem no to ražošanas un iesaiņošanas vietas līdz skolēniem ne tālāk par 300 km.

Augļu un dārzeņu produktu izdales periods 2010./2011. mācību gadā ir no 2011. gada 10. janvāra līdz 25. februārim. Uz atbalstu var pieteikties produktu ražotāji, tostarp arī to kooperatīvās sabiedrības, kas reģistrējušies Pārtikas un veterinārajā dienestā, kā arī pašvaldības un izglītības iestādes. Tāpat pieteikties var arī saimnieciskās darbības veicēji, kas nodrošina skolas ēdināšanu.

Atbalsta pretendenti ir jāreģistrējas Lauku atbalsta dienestā (LAD) klientu reģistrā un jāiesniedz LAD iesniegums apstiprinājuma saņemšanai – LAD speciālisti mudina iesniegt augļu un dārzeņu piegādātājus ar pieteikšanos nevilcināties, lai visas skolas varētu nodrošināt ar šo produkciju noteiktajā laikā un tā būtu arī daudzveidīga.

Atbalsta likme par vienu 100 g augļu un dārzeņu porciju 2010./2011. mācību gadā ir 0,12 Ls bez PVN.

LAD mājaslapā [www.lad.gov.lv](http://www.lad.gov.lv) sadaļā *ES atbalsts/Tirgus veicināšanas pasākumi* atrodams gan to izglītības iestāžu saraksts, kuras pieteikušās šim pasākumam, gan atbalsta nosacījumi, kas jāizpilda, gan arī cita noderīga informācija, lai iespējamie augļu un dārzeņu piegādātāji (atbalsta saņēmēji) varētu pieteikties.

##### Lai saņemtu atbalstu, nebūs jāiesniedz ienākumu deklarācija

2010. gada 9. oktobrī stājās spēkā grozījumi MK noteikumos Nr. 269 „Kārtība, kādā tiek piešķirts valsts un Eiropas Savienības atbalsts lauksaimniecībai tiešā atbalsta shēmu ietvaros” (MK noteikumi Nr. 935).

Ar grozījumiem normatīvajā aktā svītrots nosacījums, kas paredzēja, ka no 2011. gada, lauksaimniekiem pretendējot uz tiešajiem maksājumiem, Valsts ieņēmumu dienestā jāiesniedz juridisko personu gada pārskats vai fizisko personu gada ienākumu deklarācija un tās pielikums



„Ieņēmumi no saimnieciskās darbības” par iepriekšējo gadu. Līdz ar to arī nākamgad lauksaimniekiem, lai pieteiktos uz tiešajiem maksājumiem, līdz 15. maijam Lauku atbalsta dienesta (LAD) reģionālajā lauksaimniecības pārvaldē jāiesniedz tikai platību maksājumu iesniegums.

Lai ieviestu atbalsta maksājumu par pārstrādei paredzēto avenu un zemeņu platībām Latvijā, ir veikti grozījumi līdz šim spēkā esošajā kārtībā, kādā tiek piešķirts valsts un ES atbalsts lauksaimniecībai tiešā atbalsta shēmu ietvaros, nosakot atsevišķus piemērošanas nosacījumus pārstrādei paredzēto avenu un zemeņu savācēju vai pirmo pārstrādātāju atzīšanai.

Sīkāk ar grozījumiem var iepazīties MK noteikumos Nr. 269 un to grozījumos.

##### Grozījumi un projektu pieņemšana pasākumā „Lauksaimniecības produktu pievienotās vērtības radīšana”

2010. gada 9. oktobrī stājās spēkā grozījumi MK noteikumos Nr. 255 „Noteikumi par valsts un Eiropas

### ŠAJĀ NUMURĀ:

#### AKTUALITĀTES

Pieredzes apmaiņa projektā DEMO FARM

#### VALSTS UN ES ATBALSTS

LAD atbildes uz lauksaimnieku jautājumiem

#### GRĀMATVEDĪBA UN NODOKĻI

Jaunumi normatīvajos aktos

#### AUGKOPIĒBA

Kūtsmēslu krātuves īpaši jutīgā teritorijā

#### SIA LLKC INFORMĒ

Kalendārs ar svarīgākajiem datumiem decembrī



Savienības atbalstu lauku attīstībai Latvijas lauku attīstības programmas pasākuma „Lauksaimniecības produktu pievienotās vērtības radīšana” ietvaros” (MK noteikumi Nr. 920).

Ar grozījumiem noteikts, ka uz atbalstu piena sektorā varēs pretendēt arī juridiska persona piena pārstrādes sektorā, ja vismaz 51% tās daļu, akciju vai paju pieder vienam vai vairākiem kooperatīviem, bet pārējās – vienai vai vairākām personām, kas nodarbojas ar piena ražošanu, vai vienam vai vairākiem kooperatīviem, kas apvieno piena ražotājus. Vienlaikus šīs juridiskās personas īpašnieku kopējam piegādes kvotas ietvaros realizētajam piena apjomam pēdējā noslēgtajā kvotas gadā būs jābūt vismaz 70 000 tonnu piena.

Attiecināmo izmaksu summa jaunā piena pārstrādes uzņēmuma projektā nepārsniedz EUR 7 000 000 ekvivalentu latos. Minimālais attiecināmo izmaksu apjoms vienam projektam ir ne mazāk kā EUR 6 000 000 ekvivalents latos. Paredzēts, ka atbalsta pretendentiem, kas pieteiksies uz Eiropas ekonomikas atveseļošanas plānā piešķirto sabiedrisko finansējumu piena sektora pārstrukturēšanai, atbalsta apmēru noteiks atbilstoši uzņēmuma kategorijai. Tostarp mikrouzņēmumi, kā arī mazie un vidējie uzņēmumi varēs pretendēt uz 60%, bet pārējie – uz 30% līdzfinansējumu. Atbalstu nepiešķirs uzņēmumiem, kuros strādā vismaz 750 darbinieku un kuru neto apgrozījums ir vismaz 140 560 800 latu.

Sikāk ar grozījumiem var iepazīties MK noteikumos Nr. 269 un to grozījumos.

Neilgi pēc grozījumu stāšanās spēkā LAD izsludināja arī atklāta konkursa projektu iesniegumu pieņemšanu pasākumam „Lauksaimniecības produktu pievienotās vērtības radīšana” saskaņā ar jau minētajiem MK 2008. gada 8. aprīļa noteikumiem Nr. 255 „Noteikumi par valsts un Eiropas Savienības atbalstu lauku attīstībai Latvijas lauku attīstības programmas pasākuma „Lauksaimniecības produktu pievienotās vērtības radīšana” ietvaros”.

Sestās kārtas projektu iesniegumu pieņemšana notiks 2010. gadā no 15. novembra līdz 17. decembrim.

Sestās kārtas pieejamais publiskais finansējums pārstrādes uzņēmumiem un jauniem pārstrādes uzņēmumiem ir Ls 10 000 000, jauniem piena pārstrādes uzņēmumiem – Ls 5 177 440 apmērā, kas Eiropas ekonomikas atveseļošanas plāna ietvaros piešķirts piena nozares pārstrukturēšanai.

Kārtā iesniegto projektu iesniegumu īstenošanas beigu datums ir divu gadu laikā no Lauku atbalsta dienesta lēmuma pieņemšanas par projekta iesnieguma apstiprināšanu.

Projekta iesnieguma veidlapa un metodiskie norādījumi tās aizpildīšanai ir atrodamī mājaspapē [www.lad.gov.lv](http://www.lad.gov.lv) sadaļā *ES atbalsts*.

Projektu iesniegumi jāiesniedz LAD Centrālajā aparātā Klientu apkalpošanas daļā, Rīgā, Republikas laukumā 2, 3. stāvā, 308. kabinetā (tālr. 67027693, 67027684, 67027128, 67027399) vai LAD reģionālajās lauksaimniecības pārvaldēs (reģionālo lauksaimniecības pārvalžu adreses ir atrodamas mājaspapē).

### Atbalsta likme valsts atbalsta integrēto dārzeņu un augļu audzēšanai

LAD informē, ka saskaņā ar MK noteikumu Nr. 108 „Noteikumi par ikgadējo valsts atbalstu lauksaimniecībai un tā piešķiršanas kārtību” 2. pielikuma „Atbalsts augkopības attīstībai” V sadaļas „Atbalsts integrētai dārzeņu audzēšanai” 33. punktu un VI sadaļas „Atbalsts integrētai augļu un ogu audzēšanai” 41. punktu tiek piemērots izmaksājamā atbalsta samazinājuma koeficients 0,78906.

Tas nozīmē, ka visas šajos pasākumos noteiktās atbalsta likmes ir jāreizina ar 0,78906, lai iegūtu atbalstu summu, ko saņems lauksaimnieks. Tabulās likmes aprēķins veikts, ņemot vērā noteikto koeficientu.

	Kultūraugs	Summa, Ls/ha	Summa ar samazinājuma koeficientu 0,78906, Ls/ha
<b>Dārzeņu audzēšana atklātā laukā</b>	Lauka gurķi	84	66,28
	Burkāni, galda bietes, u.c. sakņu dārzeni	59	46,55
	Ziedkāposti	20	15,78
	Sīpoli, ķiploki	52	41,03
	Kāposti	18	14,20
<b>Augļu un ogu dārzi</b>	Ābeles, bumbieres	301	237,51
	Plūmes, ķirši	245	193,32
	Avenes	262	206,73
	Dzērvenes	227	179,12
	Upenes, jāņogas, ērkšķogas, krūmčidonijas	161	127,04
	Krūmmellenes (zilenes)	252	198,84
	Zemenes	110	86,80

### Atbalsta maksājumu likmes 2010. gadā

Lauku atbalsta dienests saskaņā ar MK noteikumu Nr. 269 „Kārtība, kādā tiek piešķirts valsts un Eiropas Savienības atbalsts lauksaimniecībai tiešā atbalsta shēmu ietvaros” 7.1. punktu informē, ka 2010. gadā:

- atdalītā papildu valsts tiešā maksājuma likme
  - par platībām – 32,02 EUR/ha jeb 22,71 Ls/ha;
  - par pienu – 29,87 EUR/tonna jeb 21,18 Ls/tonna;

- par nokautiem vai eksportētiem liellopiem – 46,47 EUR/dzīvnieks jeb 32,96 Ls/dzīvnieks;
- īpašos gadījumos jaunajiem lauksaimniekiem – 27,09 EUR/ha jeb 19,21 Ls/ha;
- par laukaugu platībām – 35,98 EUR/ha jeb 25,52 Ls/ha;
- par lopbarības platībām – 3,51 EUR/ha jeb 2,48 Ls/ha;

- atsevišķā maksājuma likme par cukuru ir 11,82 EUR/tonna jeb 8,39 Ls/tonna.

Īpašais atbalsts par pienu valstī pārsniedz kopējo pieejamo atbalsta apmēru, tāpēc 2010. gadā, veicot atbalsta izmaksu, īpašam atbalstam par pienu jāpiemēro atbalsta likmes samazinājuma koeficients 0,904396. Īpašā atbalsta par pienu likme 2010. gadā pēc samazinājuma koeficienta piemērošanas ir šāda:

- 10,85 EUR/tonna jeb 6,92 Ls/tonna, ja lauksaimnieks ir realizējis 80 vai vairāk tonnu piena;
- 9,76 EUR/tonna jeb 7,69 Ls/tonna, ja lauksaimnieks ir realizējis 30 vai vairāk tonnu piena, bet mazāk par 80 tonnām.

Toties papildus valsts tiešajiem maksājumiem par zālāja un linu sēklām par 2009. gadu ir noteikts fiksētais samazinājuma koeficients – 0,914036. Lauku atbalsta dienests informē, ka tas darīts saskaņā ar Komisijas Regulas (EK) Nr. 1973/2004 139. pantu. Tātad, lai iegūtu summu, ko izmaksās atbalsta pretendents, iepriekš noteiktās maksājuma likmes (atrodamas LAD mājaslapā) ir jāreizina ar šo samazinājuma koeficientu.

#### **☑Lauku saimniecības modernizācijas projektu pieņemšana Ziemeļvidzemes un Dienvidlatgales reģionālajās lauksaimniecības pārvaldēs**

Ziemeļvidzemes un Dienvidlatgales reģionālajās lauksaimniecības pārvaldēs pasākumam „Lauku saimniecību modernizācija” 8. kārtā, kas sākas šī gada 5. maijā, iesniegto projektu reģistrētais publiskais finansējums 2010. gada attiecīgi 22. un 27. oktobrī sasniedzis 80% no kārtai pieejamā publiskā finansējuma apmēra. Lauku atbalsta dienests paziņo, ka saskaņā ar MK noteikumu Nr. 1209 13.2. punktu projektu iesniegumu pieņemšana LAP pasākumam „Lauku saimniecību modernizācija”

- Ziemeļvidzemes reģionālajā lauksaimniecības pārvaldē turpināsies līdz 2010. gada 20. novembrim.
- Dienvidlatgales reģionālajā lauksaimniecības pārvaldē turpināsies līdz 2010. gada 25. novembrim.

#### **☑Lauksaimniecības dzīvnieku īpašnieki pļavas varēs applaut no 1. augusta**

2010. gada 30. oktobrī stājās spēkā grozījumi MK 2010. gada 23. marta noteikumos Nr. 295 „Noteikumi par valsts un Eiropas Savienības lauku attīstības atbalsta piešķiršanu, administrēšanu un uzraudzību vides un lauku ainavas uzlabošanai”. Normatīvais akts paredz izmaiņas atbalsta saņemšanā vides un lauku ainavas uzlabošanas pasākumiem, lai lauksaimniecības dzīvnieku īpašnieki varētu elastīgāk, atbilstoši laika apstākļiem nodrošināt labas lauksaimniecības prakses nosacījumu ievērošanu saimniecībās.

Grozījumi noteikumos paredz, ka atbalsta pretendenti bioloģiski vērtīgo zālāju platības, sākot ar 2011. gadu un turpmāk, nogana vai vismaz vienu reizi nopļauj laikā no 1. augusta līdz 15. septembrim. Tāpat atbalsta pretendentiem, apsaimniekojot izveidoto virszemes ūdensobjektu buferjoslu vai tūruma buferjoslu, vismaz vienu reizi gadā laikā no 1. augusta līdz 15. septembrim šajā teritorijā jānopļauj zāle. Līdz šim zāles pļaušanas sākšanas datums noteiktās teritorijās bija 15. augusts.

Tāpat veiktas izmaiņas arī mazāk labvēlīgo apvidu (MLA) sarakstā – MLA kategorija vairs nebūs Braslavas pagastam, toties šī kategorija piešķirta Daugavpils, Jēkabpils un Rēzeknes pilsētai.

#### **☑Atbalsts vaislas sivēnmātēm**

2010. gada 3. novembrī stājās spēkā MK noteikumi Nr. 989 „Kārtība, kādā piešķir valsts atbalstu, lai sagatavotu vaislas sivēnmātes ierakstīšanai ciltsgrāmatā un izvērtētu to produktivitātes datus”. Uz atbalstu pakalpojuma sniegšanai var pretendēt sabiedrība ar ierobežotu atbildību, biedrība, nodibinājums vai kooperatīvā sabiedrība, ja izpilda noteikumos ietvertos nosacījumus. Lai saņemtu atbalstu, pretendents divu nedēļu laikā pēc šo noteikumu spēkā stāšanās iesniedz Lauku atbalsta dienestā iesniegumu (tas ir, līdz 17. novembrim). Vairāk informācijas minētajos MK noteikumos. **LL**

Sagatavots LLKC Ekonomikas nodaļā  
pēc LAD, ZM un MK noteikumu informācijas



### **Projekta DEMO FARM saimnieku pieredzes apmaiņas braucieni**

2010. gada septembrī un oktobrī projekta „Videi draudzīgas lauksaimniecības demonstrējumu saimniecību tīkla izveide Latvijā un Igaunijā” jeb DEMO FARM iesaistītie saimnieki apmeklēja pārējo dalībnieku saimniecības un apmainījās ar pieredzi videi draudzīgā saimniekošanā. Kopā četros divu dienu ilgajos braucienos bija paredzēts apmeklēt visas 10 Latvijas DEMO FARM saimniecības, lai saimnieki iepazīstinātu ar savām saimniecībām, iepazītos savā starpā un

uzklausītu dabas, lauksaimniecības un ekonomikas ekspertu novērojumus par katru saimniecību. Šajā rakstā sniegts neliels ieskats par katru saimniecību un brauciena laikā redzēto – vairāk informācijas Latvijas Lauku konsultāciju un izglītības centra (LLKC) ([www.llkc.lv](http://www.llkc.lv)) un Latvijas Dabas fonda (LDF) ([www.ldf.lv](http://www.ldf.lv)) mājaslapās.

#### **☑Lauku saimniecība „Kurzemnieki”**

Lauku saimniecībā „Kurzemnieki”, kuru vada Egita un Sandis Sudakovi, galvenokārt nodarbojas ar ābolu audzēšanu. Kopumā saimniecība apsaimnieko 24 ha zemes. Egita stāsta, ka dāru ar ābelēm sākuši kopt 1998. gadā. Saimniecība atrodas gleznainā vietā Talsu pauguraines dabas parkā, kas iekļauts arī Eiropas īpaši aizsargājamo teritoriju tīklā *Natura 2000*. „Īpašums nav liels, taču tajā sastopama augsta bioloģiskā

daudzveidība," norādīja dabas eksperte Ieva Rove. Saimniekam Sandim patīk, ka pa viņa pagalmu un dārzu mēdz pastaigāties stirnas un dzērves. Mežu eksperts Viesturs Lārmanis skaidroja saimniecības mežmalu nozīmi un struktūru. Sudakovu saimniecība no citām atšķiras ar lielu saldo ķiršu koku skaitu mežā. Pēc iepazīšanās ar ābeļu dārzu augļkopības eksperts Edgars Rubauskis demonstrēja ābeļu kopšanas piemēru, apcērtot nevajadzīgos zarus vienai no ābelēm. Viņš norādīja, ka tas būtu jādara pavasarī, lai veicinātu koka augšanu. Lai pēc iespējas vairāk izvairītos no ķīmisko līdzekļu lietošanas, kaitēkļu apkarošanai augļkopis iesaka dārzā vai tā tuvumā izvietot putnu būrus mazajiem kukaiņēdājiem putniem. Viesturs Lārmanis atgādināja, ka putnu būri ir jātīra, citādi putni tajos vairs nevēlēšies dzīvot.

#### ☑Z/s „Valti”

Z/s „Valti”, kas atrodas Kurzemē, Skrundas novada Skrundas pagastā, apsaimnieko 588,9 ha zemes, daļa no tām atrodas *Natura 2000* teritorijā, dabas liegumā „Ventas un Šķerveļa ieleja”, un robežojas ar valsts nozīmes dabas objektiem – Gobziņu klintīm un Ātrajām klintīm Ventas pretējā krastā.

Saimnieki Rihards un Vanda Valtenbergi saimniecībā nodarbojas ar tīršķirnes un krustojumu liellopu audzēšanu vaislai un gaļas produktu ražošanai, ar piena sivēnu pārdošanu un cūkgaļas ražošanu, graudaugu un pārtikas kartupeļu audzēšanu, kā arī biškopību. Saimniecībā jau vairākus gadus sešos dīķos audzē karpas, liņus un orfas. Ziemas periodā zivis var ņemt speciālos zivju mājas baseinos, kas izveidoti, uzpludinot Bērzenes upes likumu. Pavisam nesen, izmantojot Eiropas Zivsaimniecības fonda atbalstu, izbūvēta zivju māja ar speciālu semināra zāli, lai veiksmīgāk varētu notikt mācības par bioloģisko saimniekošanu un gaļas liellopu audzēšanu, rādot z/s „Valti” praksi.

Kā saimniecību vizītē atzina mežu eksperts Viesturs Lārmanis, z/s „Valti” esošajiem nogāžu mežiem piemīt augsta bioloģiskā vērtība. Saimniecībā savulaik bijušas arī sugām bagātas parkveida ganības. Kā lielāko vērtību eksperts min daudzās saimniecības zemēs augošās mežabeles, kuru augļus kā barību iecienījuši lopi.

Ventas palienē ir saglabājušies atsevišķi augu sugām bagāti zālāji. Dabas eksperte Ieva Rove atzina, ka z/s „Valti” ir liels potenciāls dabiskām uzturvielām bagāto pļavu atjaunošanai. LLKC lopkopības speciāliste Ieva Krakopa uzsvēra saimniecības pašnodrošinājumu ar lopbarību un pilnīgu ganību izmantošanu, kas samazina ne tikai lopbarības izmaksas, bet arī nodrošina barības kvalitāti.

#### ☑SIA „Lejaskerzēni”

Naukšēnu novada SIA „Lejaskerzēni” atrodas Ziemeļvidzemes biosfēras rezervātā, saimniekot tā sāka 1992. gadā. Saimnieks Ilmārs Baunis apsaimnieko 472,7 hektārus zemes, ir attīstījis vairākas nozares – bioloģisko graudkopību (kailgraudu auzas un rudzi) un kokapstrādi. Pirms dažiem gadiem saimnieks sāka

attīstīt arī augļkopības nozari, veidojot ‘Paradīzes ābolu’ kolekciju, kas uzskatāma par dabas vērtību, jo tiek saglabāts ģenētisks resurss.

‘Paradīzes ābolus’ saimnieks atrod, ceļojot pa Latviju. Grāvmalās un vecos ābeļu dārzos augošie kociņi vispirms nonāk Dobeles Dārkopības selekcijas un izmēģinājumu stacijā, kur tiek potēti uz vidēji lieliem potcelmiem. Šķirnes saglabāšanai izmanto jaunākos zinātnes sasniegumus. Augļkopības eksperts Edgars Rubauskis demonstrēja ābeļu kopšanas piemēru, atgādinot, ka ābeļu apgriešana pavasarī veicina to augšanu. Viņš atzina, ka saimnieka ideja par mazo ābolīšu kompotu un sidra gatavošanu varētu būt veiksmīga. Produkta pievienotās vērtības radīšanu uzsvēra arī LLKC Ekonomikas nodaļas vadītāja Santa Pāvila.

Kā atzīst dabas eksperte Ieva Rove, tad šī saimniecība ir piemērs tam, kā videi draudzīgi var saimniekot, arī audzējot graudaugus lielos, monotonos tīrumos – to malās tiek saglabāta dabas daudzveidība (koku un krūmu puduri; kaudzes, kur kukaiņiem un putniem dzīvot). Toties LLKC Augkopības nodaļas vadītāja Ingrīda Grantiņa uzsvēra saimniecības izvēli audzēt linišķirnes, kas īpaši piemērotas bioloģiskajiem audzētājiem, jo ir izturīgākas. No ziemāju rudziem saimniecībā audzē šķirni ‘Kaupo’, kurai ir noturīga raža un izturība pret veldri un melnajiem graudiem.

#### ☑P/s „Viksnas”

Nelielajā bioloģiskajā p/s „Viksnas”, kas atrodas Vidzemē, Alojās novada Brīvēznieku pagastā, nodarbojas galvenokārt ar aitkopību un lauku tūrismu. Saimniece Sarmīte Braslava, kas ikdienā strādā arī skolā, rādīja un stāstīja, kā saimnieko „Viksnās”.

Saimniecībā audzē Latvijas tumšgalves šķirnes aitas. No aیتām iegūto vilnu saimnieki pilnībā pārstrādā, filcējot turpat saimniecībā. „Viksnās” izveidota īpaša aیتādu un aیتas vilnas izstrādājumu apskates telpa – radošā darbnīca, kurā apmeklētāji izstrādājumus var arī iegādāties. Aitas „Viksnās” ganās dabiski ierobežotā aplokā: no vienas puses – grāvis, no otras – mežs un dzelzceļa aizsargstādījumi. Lai pasargātu pagalmu no aیتām, apkārt mājai ir izveidota sēta.

Dabas eksperti V. Lārmanis un I. Rove izcēla nelielās un kompaktās saimniecības dabas vērtības. Aitas ganās gan dabiskās, gan kultivētās zālāju platībās. Pārdomāti ganot savulaik kultivētās platības, arī tajās pakāpeniski sāk ieviesties dabiskiem zālājiem raksturīgas augu sugas. Dabiski zālāji ir sugām bagātas dzīvotnes. Saimniecībā esošā mainīga mitruma pļavā vienā kvadrātmetrā iespējams saskaitīt vairāk nekā 60 augu sugu. Aitu ganīšana veido parkveida pāreju no zālājiem uz mežu.



**Z/s „Jaun-leviņas”**

Z/s „Jaun-leviņas” atrodas Vidzemes reģionā, Raunas novada Raunas pagastā. Netālu no saimniecības ir Gaujas nacionālais parks un Raunas Staburaga dabas liegums. Z/s „Jaun-leviņas” saimnieks Uldis Rudzītis apsaimnieko 102 hektārus zemes.



Bioloģiskajā saimniecībā nodarbojas ar putnkopību, biškopību, dārzenu un graudaugu audzēšanu, kokogļu ražošanu un arī tūrismu. Saimnieks rādīja, kā tiek audzēti un aprūpēti putni, lai to saražoto produkciju varētu saukt par bioloģiskā lauksaimniecībā iegūtu. Daļu no saražotās produkcijas saimniecība pārstrādā un pircējiem piedāvā tādus produktus kā medu, olas, cidoniju sukādes, kaltētas cūkupuņas u.c. bioloģiski ražotus produktus. Lai saimniecības apmeklētājus iepazīstinātu ar uz vietas saražoto, saimnieki ir uzbūvējuši nelielu kiosku, kur dažādos produktus iespējams iegādāties.

Saimniekojot dabai draudzīgi, saimniecībā uztur bioloģiski vērtīgus zālājus un meža ganības. Daļā teritorijas zālājus uztur un atjauno, tos dabiski noganot. Dabas eksperts Viesturs Lārmanis uzsver, ka dabiskās noganišanas teritorijā dabas daudzveidību bagātina 'Koniks' šķirnes zirgu veidotā mozaikveida ainava. Kopīgi izstaigājot ganības, tiek apmeklēti arī Baltais vītols, kas atbilst valsts nozīmes dižkokam.

Saimniecībā nodarbojas arī ar tūrismu. Te viesiem piedāvā naktsmitnes jaunuzceltā viesu mājā un ekskursijas pie savvaļas zirgiem un govīm.

**Z/s „Vekši”**

Z/s „Vekši” atrodas Vidzemes reģionā, Valkas novada Valkas pagastā, 11 km no Valkas un ietilpst aizsargājamā ainavu apvidū „Ziemeļgauja”.

Z/s „Vekši” saimnieki Sanita un Ainis Āboliņi apsaimnieko 152,59 hektārus zemes. Kā atzīst dabas eksperte Ieva Rove, tad šī saimniecība ir viena no Latvijas īpašajām saimniecībām – tā gandrīz visā platībā ir klāta ar bioloģiskajai daudzveidībai nozīmīgām vērtībām – kopā konstatēti septiņi aizsargājami biotopi. No tiem četri ir Latvijā reti un aizsargājami zālāju veidi, t.sk. parkveida zālāji un stepju pļavas. „Vekšos” ir seši valsts nozīmes dižozoli un viena dižpriede, sastopama arī izcili reta koksnes sēne – košā zeltapore. Mežu eksperts V. Lārmanis stāsta, ka agrāk šīs saimniecības apkārtnes ainavai bijušas raksturīgas parkveida pļavas ar ozoliem un to grupām, tāpēc arī ozoli „Vekšu” zemēs ir tik bieži sastopami. Tāpat saimniecībā savdabīgs retums ir dažāda vecuma, platuma un dziļuma Gaujas vecupes – daļa no tām ir pildītas ar ūdeni, daļa aizaug.

Lai saglabātu vērtīgās pļavas un atjaunotu raksturīgo parkveida ainavu, saimniecība ir specializējusies gaļas liellopu audzēšanā, kas ganās ne tikai vecupēs un pļavās, bet arī pašlaik ar kokiem aizaugušajās platībās (izmanto meža ganības). LLKC lopkopības konsultants Dainis Arbidāns brauciena dalībniekus iepazīstināja ar tiršķirnes dzīvnieku audzēšanas pozitīvajiem un negatīvajiem aspektiem.

Z/s „Vekšu” pļavas un ganības ir iespējams apmeklēt visiem interesentiem. Lai apmeklētājiem būtu vieglāk iegūt informāciju par apkārtnē esošajām dabas vērtībām, saimniecības teritorijā ir ierīkota taka ar vairākiem informatīvajiem stendiem un zīmēm. Taka ir savienota ar blakus esošo „Zīles” dabas taku.

**P/s „Silkalni”**

Saimniecība „Silkalni” atrodas Kocēnu novada Vaidavas pagastā, 17 km attālumā no Valmieras. Saimniecības meži ietilpst Gaujas nacionālajā parkā un robežojas ar dabas liegumu „Marijas kalna purvs”.

P/s „Silkalni” apsaimnieko 40,8 hektārus zemes. Tā ir specializējusies ārstniecības augu audzēšanā, vākšanā, kaltēšanā un pārstrādē. Ārstniecības augus – piparmētras, melisas, kliņģerītes, kaķumētras, raudenes, mētras, zilgalves, baldriānus, kumelītes, salvijas u.c. – audzē galvenokārt brīvā dabā. Saimniece atzīst, ka šo darbu lielākos apjomos nav iespējams darīt bez tehnikas. Saimniecībā iegūtos pārstrādātos produktus pēc tam izmanto dažādu citu produktu radīšanai, piemēram, tinktūru (RFF), sīrupu (*Silvanols*), krēmu, losjonu (*Madara*), smēru, pulveru un ekstraktu (*Fitosan*), eļļu (*Gatis Poišs*), sulu (*Fito preparāti*), spilvenu, matraču un, protams, arī tēju ražošanai (*Dr. Tereško* un *Lauku tēja*).

Interesenti saimniecībā var iepazīties ar visdažādākajiem pļavās, tīrumos un dārzos augošiem ārstniecības augiem, kā arī noskaidrot to lietojumu veselības uzturēšanā. Šāda iespēja bija Arī DEMO FARM brauciena dalībniekiem.

Dabas daudzveidība „Silkalnos” ir koncentrējusies mežos un mežmalās. Šis ir labs paraugs tam, ka no meža var iegūt ne tikai koksni, bet arī zaļu tēju. Mežos sastopams neliels ES īpaši aizsargājams biotops – purvaini meži. Zālāju un meža pārejas joslas ir saglabātas samērā platas.

S. Pāvila uzsvēra „Silkalnu” saimnieces apzināšanos, cik daudz vēlas iegūt no saimniekošanas un cik daudz var izdarīt. Šis ir viens no pirmajiem nosacījumiem veiksmīgai saimniekošanai – savu vēlmju un iespēju apzināšanās un pieņemšana.

**Z/s „Lielkrūzes”**

Z/s „Lielkrūzes” atrodas Vidzemes reģionā, Jaunpiebalgas novadā, 6 km attālumā no Jaunpiebalgas. Saimniecība ietilpst vides biedrības „Krūzes” bioloģiskajā saimniekošanas pētniecības teritorijā „Palata”. Z/s „Lielkrūzes” saimnieki Valentīna un Guntars Dolmaņi apsaimnieko 100 hektārus zemes.

Saimniecība darbojas vairākos virzienos: zāģmateriālu, jumtu skaidu gatavošanā, gaļas liellopu audzēšanā, aitkopībā un bioloģiskajā diķsaimniecībā ar 20 zivju sugām. Dabiskās pļavas palīdz atjaunot savvaļas zirgi.

Lauksaimniecībā izmantojamās zemes lielāko daļu aizņem pļavas un ganības. Aramzemē sēj miežus, griķus, rudzus, ziemas kviešus, zirņus, auzas, dārzeņus, stāda kartupeļus, ir iekopts augļu dārzs un ogulāju stādījumi. LLKC bioloģiskās lauksaimniecības konsultante Inta Serģe uzsvēra dīksaimniecības iekļaušanu augsekā, kas ir neparasta, bet vēra ņemama augsnes atveseļošanas un izmantošanas metode.



Saimniecība atrodas Gaujas ielejā un tai piegulošās teritorijās – vizuāli augstvērtīgā ainavā, kur mijas zālāju, dīķu un mežu platības. Visā

saimniecības teritorijā saimnieko ar dabai draudzīgām metodēm īpaši augstā līmenī.

Kā uzsvēra mežu eksperts Viesturs Lārmanis, saimniecībā mežus apsaimnieko, necērtot kailcirtes, saudzējot īpaši vecus kokus un nodrošinot dzīves apstākļus īpaši aizsargājamām putnu sugām – mazajam ērglim un melnajai dzilnai. Uz saimnieka ierīkotas ligzdas pamatnes priedes galotnē ligzdo zivjērglis. Diemžēl 2010. gada vasaras vētrā lielākā daļa meža tika nogāzta vējgāzē.

Saimniecība apmeklētājus uzņem vasaras sezonā. Viesi var izbaudīt senču pirts labumus, nakšņot gan guļbūves namiņos, gan siena gubenī. „Lielkrūzēs” var svinēt Jāņus saskaņā ar senču tradīcijām, te katru gadu rīko arī dažādus kultūras pasākumus. Ir uzcelta neliela estrāde.

#### ☑Z/s „Lejas Kleperi”

Z/s „Lejas Kleperi” atrodas Vidzemes reģionā, Smiltene novada Launkalnes pagastā un Raunas novada Drustu pagastā, 25 km attālumā no Raunas un Smiltene. Saimnieks Raimonds Klepers iepazīstināja ar to, kā saimnieko „Lejas Kleperos” – saimniecībā ganās aitas un viena govys, kas galvenokārt tiek audzētas pašpatēriņam. Lopiem ganoties ilgstošu neuzlabotajos zālajos, veidojas skaistas, dabiskas pļavas un bioloģiski vērtīgi zālāji, kurus uzturēt palīdz mājlopi. Atklātās platības tiek arī pļautas. Saimniecība atrodas paugurainā apvidū, un, saimniekojot vairākās paaudzēs, ir izcili izkopta ainava. Nemeža biotopu eksperte I. Rove īpaši uzsvēra saimniecības zālāju vērtību.

„Lejas Kleperi” ir viena no četrām Pasaules Dabas fonda (WWF Latvia) nenoplicinošas mežsaimniecības demonstrējumu teritorijas saimniecībām, kur saimnieka vadībā var iepazīties, kā veidojas mežs, sākot no kociņu stādīšanas un to attīstības līdz brīdim, kad apsaimnieko pieaugušu mežu.

Divās no ēkām „Lejas Kleperu” saimnieki izveidojuši privātkolekciju – meža, medību un senu lietu muzeju, ko veido meža lietas, medību trofejas un dažādu laika posmu lauku sētai raksturīgie darba rīki un sadzīves priekšmeti ar kopējo tēmu „Cilvēks mežu vidū gad-

simtu gaitā”, kuru apmeklēja arī visi DEMO FARM dalībnieki un bija patīkami pārsteigti par tās lielumu un izstādīto objektu daudzveidību.

#### ☑Z/s „Mauriņi”

Z/s „Mauriņi” atrodas Vidzemes reģionā, Alūksnes novada Veclaicenes pagastā, 20 km attālumā no Alūksnes. Saimniecība ietilpst aizsargājamo ainavu apvidū „Veclaicene”.

Vides veselības saimniecība „Mauriņi” ir specializējusies dažādu mājlopu audzēšanā: 141 aita, 56 gaļas liellopi, deviņi ‘Konik’ šķirnes zirgi. Saimniecībā aug arī citi dzīvnieki – mājas seski, poniji un kazas. Vairāk nekā 50 ha platībā zālājus uztur un atjauno, izmantojot dabisko noganišanu, – izveidota norobežota ganību teritorija, kur galvenā apsaimniekošanas metode ir noganišana visa gada garumā. Dabiskās noganišanas teritorija piekļaujas Lielā Paiķa ezeram, kam raksturīga savdabīga augu valsts. Dabiskās noganišanas teritorijā ierīkota izziņas un mācību taka ar vairākiem stendiem un apskates objektiem, t.sk. skatu punktu pie Lielā Paiķa ezera.

Apmeklētāju ērtībām saimniecībā ir uzbūvēta pirts, kurā iespējams pārnakšņot, kā arī izrakts dīķis. No iegūtās aitu vilnas gatavo dažādus izstrādājumus – segas, spilvenus, adījumus u.c. Saimniecība gatavo arī garšaugu maisījumus, zāļu tējas, augu maisījumus vannām no dabā vāktiem un pašu audzētiem augiem. Saimniecība piedāvā profesionāla pirtnieka pakalpojumus, kā arī ļoti retu pakalpojumu zemnieka sētā – skaistumkopšanas un organisma attīrīšanas procedūras.

Sākot ar novembri, DEMO FARM saimnieki piedalīsies mācībās, kur papildinās zināšanas par vidi un saimniekošanu, kā arī mācīsies igauņu valodu, lai labāk varētu sa-  
prasties ar DEMO FARM saimniekiem Igaunijā.

Kā jau tika rakstīts iepriekš, tad Latvijas Lauku konsultāciju un izglītības centrs, Latvijas Dabas fonds un Igaunijas Dabas fonds īsteno projektu DEMO FARM – “Videi draudzīgas lauksaimniecības demonstrējumu saimniecību tīkla izveide Latvijā un Igaunijā”. Pārrobežu sadarbības procesā tiek veidots demonstrējumu saimniecību tīkls ar mērķi popularizēt videi draudzīgu saimniekošanu laukos.

Konkursa kārtībā tika izraudzītas desmit saimniecības Latvijā, kuras apseko dažādu jomu eksperti, lai sagatavotu to saimnieciskās darbības plānus un sniegtu ieteikumus ilgtspējīgu lēmumu pieņemšanai. Katrā plānā tiks apkopota informācija par attiecīgās teritorijas dabas vērtībām un ekonomiskajām iespējām.

Vairāk informācijas meklējiet mūsu mājaslapās: [www.llkc.lv](http://www.llkc.lv), [www.ldf.lv](http://www.ldf.lv) un [www.elfond.ee](http://www.elfond.ee). **LL**

Projekta DEMO FARM teritorija Latvijā aptver Kurzemi, Vidzemi, Rīgu, Pierīgu; Igaunijā – Võrumaa, Valgamaa, Põlvamaa, Tartumaa, Jõgevamaa, Viljandimaa, Pärnumaa, Läänemaa, Saaremaa un Hiiumaa reģionu.

Projekts tiek līdzfinansēts no Igaunijas – Latvijas programmas 2007-2013 Pārrobežu sadarbības programmas Eiropas Teritoriālās sadarbības mērķa ietvaros.

Sagatavoja LLKC Ekonomikas nodaļas speciāliste Elīna Ozola un LDF sabiedrisko attiecību koordinatore Daiga Brakmane

## SVARĪGĀKIE DATUMI, KURUS LAUKU UZŅĒMĒJS NEDRĪKST AIZMIRST 2010. GADA DECEMBRĪ

	Termiņš	Novembris					Decembris					Janvāris				
		1	5	8	15	20	25	30	1	5	15	17	20	25	30	1
<b>Platības maksājumi</b>	Pedējšais datums, līdz kuram LAD RLP jāiesniedz pārstādei paredzēto avenu un zemeņu piegāžu deklarācija, ja vēlas saņemt atbalstu par pārstādei paredzēto avenu un zemeņu platībām															
<b>Papildu valsts tiesītie maksājumi (PVTM)</b>	Iesniegums PVTM par 2009. gadā nokautiem un eksportētiem liellopiem *															
	Iesniegums PVTM par zidītajogivim															
	Kreditu fonds															
	Lauku saimniecību modernizācija **															
	Lauku saimniecību modernizācija - Ziemeļvidzemes RLP															
	Lauku saimniecību modernizācija - Dienvidlatgales RLP															
	Lauksaimniecības produktu pievienotās vērtības radīšana															
	Meža ekonomiskās vērtības uzlabošana ***															
	Mežsaimniecības ražošanas potenciāla atjaunošana ugunsgrēku un dabas katastrofū radīto postījumu vietās															
	Meža ugunsdrošības profilaktisko pasākumu ieviešana ***															
<b>Nacionālās subsidijas</b>	Atbalsts nacionālās pārtikas kvalitātes shēmai															
	Atbalsts apdrošināšanas polišu iegādes izdevumu segšanai															
<b>Grāmatvedība un nodokļi</b>	PVN mēneša deklarācija un maksāšanas termiņš															
	Pievienotās vērtības nodoklis (PVN)															
	Pievienotās vērtības nodoklis (PVN)															
	Mikrouzņēmumu nodoklis															
	Nekustamā īpašuma nodoklis															

\* Iesniegums jāiesniedz ne vēlāk kā 6 mēnešus pēc liellopa nokaušanas vai eksporta

\*\* LAD reģionālajās lauksaimniecības pārvaldēs (RLP), kur pietiektais publiskais finansējums sasniegts 80% no kārtai piešķirtā, tiek noteikts projektu pieņemšanas beigu termiņš (pieteikšanās beigusiyes Zemgales, Ziemeļkurzemes, Lielrīgas, Viduslatvijas un Dienvidkurzemes RLP)

\*\*\* Par projektu pieņemšanas noslēgumu tiks ziņots laikrakstā "Latvijas Vēstnesis"

	Termiņš, kura laikā var iesniegt pieteikumu, iesniegumu vai atskaiti.
--	---

	Iesniegumu un atskaišu apkopošanas datums vai iesniegšanas beigu datums.
--	--

	Ja atskaites iesniedz, izmantojot VID Elektroniskās deklarēšanas sistēmu (EDS)
--	--

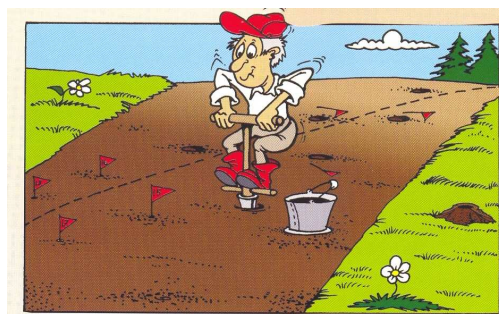
## VALSTS UN ES ATBALSTS

**LAD atbildes uz lauksaimnieku  
jautājumiem**

2010. gada 21. oktobrī notika LAD speciālistu tikšanās ar lauksaimnieku organizācijām, lai atbildētu uz lauksaimniekiem neskaidrajiem jautājumiem.

**PLATĪBU MAKSĀJUMI**

**Kādi platību maksājumi un aptuveni kādos apjomos ir paredzami šogad?**



2010. gada novembrī / decembrī plānotie maksājumi

Plānots maksāt	Avanss	Pretendentu skaits	Plānotais atbalsts	Likme (LVL/ha)
Vienotais platības maksājums*	50%	~60 000	~ 30 mlj	46,00
Mazāk labvēlīgo apvidu atbalsts	70%	~ 38 000	~14,5 mlj	17,73 28,37 41,14
Atsevišķais maksājums par cukuru	90%	~260	~2,5 mlj	8,39
Atdalītais maksājums par lopbarības platībām	90%		~1 mlj	2,48
Īpašais atbalsts pienam (2009./10. gada reference)	90%	~3000	~3 mlj	7,69 6,92

\* sāka maksāt 25. oktobrī

Šī informācija ievietota arī LAD mājaslapā [www.lad.gov.lv](http://www.lad.gov.lv).

**Pēc kādiem apsvērumiem tiek mērītas integrēti kopto augļu dārzu un augļu dārzu platības? Vislielākās neskaidriības ir par laukiem piegulošajām joslām, kas ir nepieciešamas, lai apkoptu dārzu. Vai būtu iespējams ieviest sistēmu, kura nosaka, ka Latvijā laukiem piegulošā josla tiek noteikta vienoti 8 m un tiek pieskaitīta pie platības, par kuru aprēķina atbalsta maksājumu?**

Saskaņā ar LAD apstiprināto metodiku pie augļu dārziem tiek mērītas tehnoloģiskās joslas līdz 8 m platumam, ja tās ir koptas. Ja ir gadījums, kad mērīts savādāk, lūdzam LAD par to informēt, šis gadījums tiks izskatīts individuāli.

**Vai 2011. gadā ir paredzētas izmaiņas obligātajos ieņēmumos no hektāra pasākumā „Agrovide”?**

Šis jautājums ir Zemkopības ministrijas kompetencē. Pēc LAD rīcībā esošās informācijas, pagaidām nekādas izmaiņas netiek veiktas.

**Vai tos laukus, kuros bija buferjoslas, varēs pieņemt kā vienu veselu platību?**

Ja iepriekšējo saistību periods ir noslēdzies, tad varēs.

**Kādi ir labas saimniekošanas prakses nosacījumi kārkļu, apšu un baltalkšņu audzēšanai?**

Tās var būt tikai stādītas plantācijas, tām jābūt koptām (tīrām rindstarpām) un vismaz vienu reizi 5 gados tās ir jānovāc (jānocert).

**PĀRBAUDES**

**Kādi galvenie pārkāpumi šogad konstatēti, veicot fiziskās kontroles?**

Fizisko pārbaudu laikā attiecībā uz pārdeklarāciju (dubulto deklarāciju) konstatētie pārkāpumi ir nepļauti zālāji un nekoptas meliorāciju sistēmas.

Attiecībā uz savstarpējās atbilstības prasībām, ko kontrolē PVD, konstatēti šādi pārkāpumi: Lauksaimniecības datu centram (LDC) netiek ziņots par cūku kustību ganāmpulkā, saimniecībās netiek kārtota uzskaitē. Tāpat LDC savlaicīgi netiek informēts par izmaiņām arī liellopu ganāmpulkos. Ar 2011. gadu savstarpējās atbilstības prasību pārbaudēs nāks klāt jaunas prasības attiecībā uz dzīvnieku labturību.

**Kādā veidā un vai papildus tiek veiktas LAD fiziskās kontroles jaunajiem maksājumu saņēmējiem?**

Jaunajiem maksājumu saņēmējiem tiek veiktas tādas pašas pārbaudes kā visiem citiem. Tomēr jāņem vērā, ka pastāv daudz lielāka iespēja, ka jauno maksājumu saņēmēju saimniecības atbilstoši risku analīzei tiks atlasītas fiziskās kontroles veikšanai.

**NEAPSTRĀDĀTĀ LIZ**

**Kad LAD speciālisti pabeigs apsekot neizmantotās (aizaugušās) lauksaimniecības zemes platības? Vai LAD speciālisti gatavojas arī šajā darbā iesaistīt pašvaldību zemes ierīkotājus?**

Saskaņā ar 2010. gada 13. jūlija MK noteikumiem Nr. 635 „Kārtība, kādā apseko un nosaka neapstrādātās lauksaimniecībā izmantojamās zemes platību un sniedz



informāciju par šo platību apsekošanu veic līdz 1. novembrim un to dara Lauku atbalsta dienests. Pašvaldības šajā darbā nav iesaistītas.

Līdz šim ir apsekots ~ 60% no visām lauksaimniecībā izmantojamo zemju platībām, no kurām:

- ~ 86% – kopta LIZ,
- ~ 11% – nekopta LIZ,
- ~ 2% – aizaugusi LIZ, kas tiks izslēgta ārā no lauku blokiem,
- 0,13% – LIZ, uz kuras veikta būvniecība,
- 0,19% – koptas zemes platības, kas vairs nav apzīmētas kā LIZ.

Ja apsekojumā tiks konstatētas LIZ platības, kas pieprasītas tiešajiem maksājumiem, bet ir nekoptas, tiks piemērots atbalsta samazinājums saskaņā ar ES un nacionālajā likumdošanā noteiktajām normām.

**☑Vai ir jāmaksā nekustamā īpašuma nodoklis par kārklu, apšu un baltalkšņu plantācijām, ja tās tiek uzskatītas par ilggadīgo kultūru stādījumiem?**

Par kārklu, apšu un baltalkšņu plantācijām, ja tās ir kultivētās plantācijas, jāmaksā nekustamā īpašuma nodoklis 1,5% apmērā. Savukārt, ja tā ir dabiskā ceļā aizaugusi LIZ, tiks piemērota paaugstinātā nekustamā īpašuma nodokļa likme kopā 3% apmērā (1,5% – pamatlikme, 1,5% – par nekopšanu).

**PROJEKTI**

**☑No iepriekšējā sanāksmē sniegtās LAD informācijas redzams, ka neapmierinoši tiek īstenoti pieteiktie un LAD apstiprinātie pasākuma „Lauku saimniecību modernizācijas” projekti. Vai LAD vadība ir izmantojusi visas iespējas, lai nepieļautu projektu īstenošanas termiņu nepamatotu pagarināšanu?**

LAD katru projektu vērtē individuāli, tas ir, katrā konkrētajā gadījumā tiek izvērtēti iemesli, kādēļ klientam ir nepieciešams projekta īstenošanas termiņa pagarinājums. Tāpat tiek izvērtēts projekta īstenošanas progress – vai projekta īstenošana ir uzsākta un cik daudz no projektā ielānotām aktivitātēm ir paveikts. Tomēr jāņem vērā, ka maz ir tādu projektu, kuri tiek īstenoti sākotnēji plānotajos termiņos. Līdz 2010. gadam varēja iesniegt arī tādus projektus, kuru īstenošanu plānoja uzsākt tikai pēc 2 gadiem. Šī gada martā tika veiktas izmaiņas attiecīgajos Ministru kabineta noteikumos, kas paredzēja, ka atbalsta pretendenti ne vēlāk kā sešu mēnešu laikā pēc lēmuma par projekta iesnieguma apstiprināšanu spēkā stāšanās ir jāuzsāk projekta īstenošana.

Pasākumā „Lauku saimniecību modernizācija” ir lauzti 167 projektu īstenošanas līgumi, t.sk., 100 līgumi lauzti šī gada laikā.

Pirmajā projektu iesniegšanas kārtā tika apstiprināti 830 projekti, no tiem: 40 projektiem lauzti īstenošanas līgumi, 43 projektiem pagarināts īstenošanas termiņš, 787 projekti ir īstenoti.

**☑Par LAP pasākuma „Lauku saimniecību modernizācija” nākamā gada projektu pieņemšanas kārtām. Vai ir zināms precīzāk, kurās pārvaldēs vēl tiks atvērtas projektu pieņemšanas kārtas?**

Par finansējuma piešķiršanu un pārdali, kā arī par kārtas izsludināšanu lemj Zemkopības ministrija.

2010. gadā ZM nolēma, ka pasākumā „Lauku saimniecību modernizācija” līdz šī gada 31. decembrim tiek izsludināta nepārtrauktā pieteikšanās, nosakot katrai reģionālajai lauksaimniecības pārvaldei piesaistīto līdzfinansējuma apjomu. Ja kādā no RLP pieņemto projektu kopsumma sasniedza 80% no piešķirtā līdzfinansējuma, atbalsta pretendenti varēja iesniegt projekta iesniegumus vēl vienu kalendāro mēnesi. Tā kā ZM šī gada augustā tika pieņemts lēmums par papildu finansējuma piešķiršanu, visi atbilstošie projekta iesniegumi šajā pasākumā tiks apstiprināti.

Saskaņā ar Zemkopības ministrijas skaidrojumu tiek plānots, ka pasākumā „Lauku saimniecību modernizācija” jauna projektu iesniegšanas kārtā varētu tikt izsludināta nākamā gada sākumā.

**☑Kad varētu būt nākamā projektu pieņemšanas kārtā LAP pasākumiem „Atbalsts uzņēmumu radīšanai un attīstībai (ietverot ar lauksaimniecību nesaistītu darbību dažādošanu)” un „Tūrisma aktivitāšu veicināšana”. Vai šo pasākumu normatīvajos aktos gaidāmi arī kādi grozījumi, kad par to varēs uzzināt sīkāk?**

Par finansējuma piešķiršanu un pārdali, kā arī par kārtas izsludināšanu lemj Zemkopības ministrija. Pasākuma „Atbalsts uzņēmumu radīšanai un attīstībai (ietverot ar lauksaimniecību nesaistītu darbību dažādošanu)” ietvaros Zemkopības ministrija ir uzsākusi strādāt pie grozījumiem pasākumu reglamentējošos Ministru kabineta noteikumos. Nākamā pieteikšanās kārtā varētu tikt izsludināta pēc visu šīs kārtas projektu izvērtēšanas un rezultātu apkopošanas.

Pasākumā „Tūrisma aktivitāšu veicināšana” attiecīgie noteikumu grozījumi jau ir izstrādāti saskaņošanai citām ministrijām. Galvenās izmaiņas šajā pasākumā būs šādas:

- attiecībā uz atbalstāmajām projektu īstenošanas vietām – turpmāk projektus, papildus pilsētām, kurās ir vairāk nekā 5000 iedzīvotāju, nevarēs īstenot tikai tajos novados, kas robežojas ar Rīgas pilsētu. Iepriekš no atbalsta pretendentu loka bija izslēgts viss bijušais Rīgas rajons;
- tūrisma pakalpojumu sniedzēji varēs paredzēt jaunu tūrisma mītņu būvniecību. Iepriekš atļauta bija tikai rekonstrukcija un vienkāršotā rekonstrukcija;
- varēs pirkt arī tūrisma mītņu un kempinga koplietošanas telpu aprīkojumu;
- atbalsta intensitāte būs konkrēti noteikta. Iepriekš tā bija atkarīga no teritorijas attīstības indeksa, bet ar grozījumiem tā būs atkarīga no veicamās aktivitātes:
  - aktivitātēm – tūrisma mītņu būvniecība, rekonstrukcija un vienkāršotā rekonstrukcija; tūrisma ēdināšanas bloka būvniecība, rekonstrukcija un

vienkāršotā rekonstrukcija; kempinga un jaunatnes tūrisma mītnu koplietošanas virtuvju, ēdamtelpu, tualetu un dušu būvniecība, rekonstrukcija un vienkāršotā rekonstrukcija – atbalsta intensitāte būs 40 %;

– aktivitātēm – tūrisma pakalpojumu sniegšanas dažādošana, vides aizsardzības un energoefektivitātes paaugstināšanas investīcijas tūristu mītnē – atbalsta intensitāte būs 50%.

☝ Minētie grozījumi vēl nav apstiprināti, tāpēc tajos vēl var būt izmaiņas! Jauna pieteikšanās kārtā pasākumā „Tūrisma aktivitāšu veicināšana” tiks izsludināta pēc Ministru kabineta noteikumu grozījumu apstiprināšanas. [LL](#)

LAD informācija

## GRĀMATVEDĪBA UN NODOKĻI

### Jauni MK noteikumi un izmaiņas esošajos MK noteikumos

Saskaņā ar Dokumentu juridiskā spēka likumu, kas stājās spēkā 2010. gada 1. jūlijā, Ministru kabinets ir izdevis jaunus noteikumus. MK noteikumi Nr. 916 „Dokumentu izstrādāšanas un noformēšanas kārtība” nosaka:

- dokumenta oriģināla, tā atvasinājuma un dublikāta izstrādāšanas un noformēšanas prasības;
- pārvaldes dokumentu sistēmā ietilpstošos dokumentus un šo sistēmu veidojošo dokumentu grupas;
- prasības, kas jāievēro, izstrādājot un noformējot pārvaldes dokumentu sistēmā ietilpstošos dokumentus.

Līdz ar šo noteikumu pieņemšanu, spēku zaudē MK noteikumi Nr. 154 „Dokumentu izstrādāšanas un noformēšanas noteikumi”.

Izdoti vairāki jauni MK noteikumi saistībā ar valsts sociālās apdrošināšanas obligātajām iemaksām:

- MK 12.10.2010 noteikumi Nr. 976 „Noteikumi par brīvprātīgu pievienošanu valsts sociālajai apdrošināšanai”;
- MK 05.10.2010. noteikumi Nr. 951 „Kārtība, kādā Valsts ieņēmumu dienests sniedz Valsts sociālās apdrošināšanas aģentūrai ziņas par valsts sociālās apdrošināšanas obligātajām iemaksām”;
- MK 07.09.2010. noteikumi Nr. 827 „Noteikumi par valsts sociālās apdrošināšanas obligāto iemaksu

veicēju reģistrāciju un ziņojumiem par valsts sociālās apdrošināšanas obligātajām iemaksām un iedzīvotāju ienākuma nodokli”;

- MK 31.08.2010. noteikumi Nr. 821 „Noteikumi par valsts sociālās apdrošināšanas iemaksu likmes sadalījumu pa valsts sociālās apdrošināšanas veidiem 2010. gadā”.

Ministru Kabinets 21.09.2010. pieņēmis noteikumus Nr. 899 “Likuma „Par iedzīvotāju ienākuma nodokli” normu piemērošanas kārtība”, kas skaidro iedzīvotāju ienākuma nodokļa piemērošanas kārtību. Šie noteikumi piemērojami no 2010. gada 1. jūlija.

2010. gada 21. septembrī ir izdarīti grozījumi MK 14.11.2006. noteikumos Nr. 933 „Likuma „Par pievienotās vērtības nodokli” normu piemērošanas kārtība”.

Izdoti jauni MK noteikumi, kas nosaka komandējumu izdevumu kompensēšanas kārtību. MK 12.10.2010. noteikumi Nr. 969 „Kārtība, kādā atlīdzināmi ar komandējumiem saistītie izdevumi” nosaka kārtību, kādā atlīdzināmi izdevumi, kas saistīti ar mācību, darba un dienesta komandējumiem, komandējumu izdevumu kompensācijas normas, kā arī kompensāciju normas par izdevumiem, kas saistīti ar darba braucieniem.

☝ Atgādinām, ka tiem uzņēmumiem, kuri 2011. gadā vēlas kļūt par mikrouzņēmumu nodokļa maksātājiem, Valsts ieņēmumu dienestā pieteikums ir jāiesniedz līdz 2010. gada 15. decembrim. [LL](#)

Sagatavoja LLKC Grāmatvedības un finanšu nodaļas vadītāja Linda Puriņa

## AUGKOPIĀ

### Dzīvnieku novietņu nodrošinājums ar kūtsmēslu krātuvēm īpaši jutīgā teritorijā

Pēc Eiropas Savienības valstu datiem, intensīva lauksaimniecība ir viens no galvenajiem slāpekļa un fosfora savienojumu piesārņojuma avotiem, kas veicina Baltijas jūras un virszemes ūdeņu eutrofikāciju, piesārņojot arī pazemes ūdeņus ar nitrātiem. Lai to nepieļautu, pieņemta Nitrātu direktīva (91/676/EEC) ar mērķi aizsargāt cilvēku veselību, vidi, augsni un ūdeni no lauksaimnieciskās darbības izraisītā piesārņojuma, it īpaši nitrātiem. Lai īstenotu šo mērķi, jāveic vairāki

pasākumi saistībā ar visa veida slāpekļa mēslojuma uzglabāšanu un iestrādi augsnē, nosakot pastiprinātas prasības īpaši jutīgai teritorijai, kas noteikta, ievērojot pastiprināto lauksaimniecības radītā piesārņojuma risku. Pamatojoties uz Nitrātu direktīvā noteiktajiem kritērijiem, Latvijā īpaši jutīgās teritorijas atrodas Zemgales daļa – Vidzemes reģionā (Dobeles, Auces, Tērvetes, Jelgavas, Ozolnieku, Bauskas, Vecumnieku, Iecavas, Rundāles, Babītes, Mārupes, Olaines, Ķekavas, Baldones, Salaspils, Stopiņu, Ropažu, Garkalnes, Carnikavas, Saulkrastu, Sējas, Ādažu, Inčukalna, Siguldas, Krimuldas un Mālpils novada administratīvās teritorijas robežas, izņemot Vecumnieku novada Valles un Kurmenes pagastus, Krimuldas novada Lēdurgas pagastu, Rīgas un Jūrmalas pilsētas administratīvās teritorijas robežu).

Saistībā ar kūtsmēsli uzglabāšanu kūtsmēsli krātuves ir punktveida piesārņojuma avots, kas rada nozīmīgu slodzi uz virszemes un pazemes ūdeņiem, līdz ar to Latvijas likumdošanā ir noteikti nosacījumi atbilstoši vides prasībām. Saskaņā ar Ministru kabineta 2001. gada 18. decembra noteikumiem Nr. 531 „Noteikumi par ūdens un augsnes aizsardzību no lauksaimnieciskās darbības izraisītā piesārņojuma ar nitrātiem” un Ministru kabineta 2004. gada 27. jūlija noteikumiem Nr. 628 „Īpašās vides prasības piesārņojošo darbību veikšanai dzīvnieku novietnēs” kūtsmēsli uzglabāšana atbilstoši vides prasībām ir jānodrošina īpaši jutīgo teritoriju saimniecībās, kurās audzē lauksaimniecības dzīvniekus, sākot no 5 dzīvnieku vienībām, un ārpus īpaši jutīgām teritorijām, sākot no 10 un vairāk dzīvnieku vienībām.

Lai novērtētu pašreizējo situāciju īpaši jutīgā teritorijā saistībā ar lauksaimniecības dzīvnieku nodrošinājumu ar kūtsmēsli krātuvēm, kā arī sniegtu atbildes Eiropas Komisijai (EK) par Latvijas nostāju kūtsmēsli apsaimniekošanas jautājumos, SIA „Latvijas Lauku konsultāciju un izglītības centrs” veica lauksaimniecības

dzīvnieku novietņu apsekošanu saskaņā ar Lauksaimniecības datu centra datiem. Šī informācija tiks izmantota arī normatīvo aktu pilnveidošanai, kas nosaka prasības piesārņojošo darbību veikšanai dzīvnieku novietnēs. To varētu izmantot arī diskusijai ar Eiropas Komisiju par atbalsta intensitātes pārskatīšanu tieši kūtsmēsli krātuvju būvniecībai Lauku attīstība programmas 2007.–2013. gadam pasākuma „Lauku saimniecību modernizācija” ietvaros.

#### ☑ Saimniecību nodrošinājums ar kūtsmēsli krātuvēm

Pamatojoties uz Lauksaimniecības datu centra informāciju par lauksaimniecības dzīvnieku novietņu skaitu, tika apkopoti dati par 844 dzīvnieku novietnēm jeb 97,9% no visiem ierakstiem datu bāzē. No apsekotajām 844 novietnēm kūtsmēsli krātuvei īpaši jutīgā teritorijā būtu jābūt 748 novietnēs – novietnēs ar dzīvnieku skaitu virs 5 dzīvnieku vienībām (tabula). Pēc veiktā apsekojuma kūtsmēsli krātuves ir 407 novietnēs, tātad nodrošinājums ar krātuvēm ir 54% novietņu, bet bez krātuvēm ir 341 novietne jeb 46%.

Tabula

Lauksaimniecības dzīvnieku novietņu nodrošinājums ar kūtsmēsli krātuvēm novietnēs, kurās ir vairāk par 5 lauksaimniecības dzīvnieku vienībām

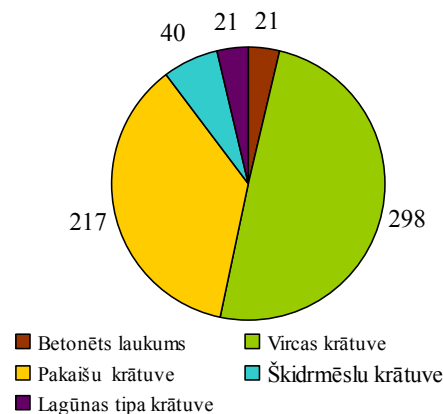
Nr.p.k.	Rādītājs	Skaits	%
1	Kopā apsektas novietnes, kur lauks. dzīvnieki > 5 DV	748	100
2	Kopā novietnes bez krātuves	341	46
3	Novietnes ar krātuvi	407	54

Kad no dažādiem fondiem bija iespējams saņemt papildu finansējumu, aktīva krātuvju izbūve sākās 2005. gadā un turpinājās līdz 2008. gadam. Līdz ar to no aptaujātām saimniecībām jaunas krātuves ir izbūvētas 210 saimniecībās, pārējās ir būvētas iepriekšējos gados.

#### ☑ Kūtsmēsli krātuvju veidi īpaši jutīgā teritorijā

Apsēkotajās 407 novietnēs ir uzskaitītas 597 krātuves, no tām lielākā daļa ir virscas krātuves – 298 jeb 50% (1. att.), to skaitā 179 virscas krātuves ir izbūvētas pie pakaišu krātuvēm vai betona laukumiem, bet 119 novietnēs ir tikai virscas krātuves. Pakaišu krātuves izveidotas 217 krātuvēs (36%). Savukārt šķidrmēsli krātuves ir izveidotas 7% no krātuvēm, t.i., 40. Tā kā vairākās saimniecībās kūtsmēsli tiek uzkrāti betonētos laukumos, tad ir veikta arī šo krātuvju uzskaitē, kas sastāda 4% no visām krātuvēm, bet lagūnas tipa krātuves arī ir 4% jeb 21 krātuve.

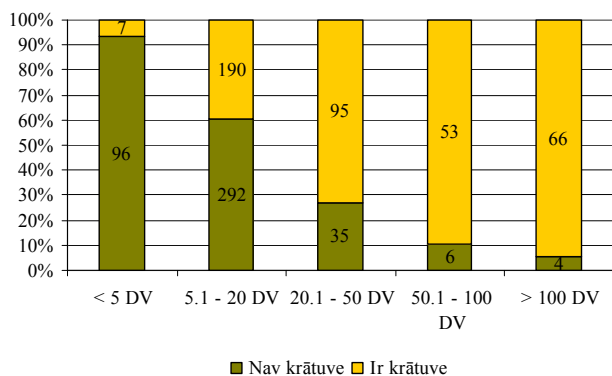
Analizējot kūtsmēsli krātuvju veidus pa novadiem, var konstatēt, ka pakaišu krātuvju visvairāk ir Dobeles un Bauskas novados – attiecīgi 43 un 29, savukārt visvairāk virscas krātuvju izveidots Jelgavas novadā – 54. Šķidrmēsli krātuvju visvairāk izbūvēts Krimuldas novadā – 9, bet lagūnas tipa krātuvju – Dobeles un Jelgavas novadā – attiecīgi 9 un 6.



1. att. Kūtsmēsli krātuvju sadalījums pa veidiem

#### ☑ Kūtsmēsli krātuvju nodrošinājums atkarībā no dzīvnieku skaita saimniecībās

Kūtsmēsli krātuvju nodrošinājuma noteikšanai īpaši jutīgā teritorijā veikta dzīvnieku vienību sadalījuma uzskaitē pa grupām. Lai veiktu dzīvnieku skaita novērtējumu saimniecībā pa grupām, tika ņemta vērā dzīvnieku vienību gradācija. Konstatēts, ka visvairāk – 94% (2. att.) no visām novietnēm – ir krātuves saimniecībām, kurās lauksaimniecības dzīvnieki ir vairāk par 100 dzīvnieku vienībām, bet vismazāk – 93% novietņu krātuves ir saimniecībām, kurās ir lauksaimniecības dzīvnieki līdz 5 dzīvnieku vienībām. Vērojama tendence, ka līdz ar dzīvnieku vienību skaita palielināšanos novietnēs pieaug saimniecību nodrošinājums ar kūtsmēsli krātuvēm.



2. att. Dzīvnieku vienību grupu nodrošinājums novietnēs ar kūtsmēslu krātuvēm, %

### ☑Piesārņojošas darbības veikšanas apliecības un apliecinājumi

Saimniecībām īpaši jutīgā teritorijā, kurās ir vairāk nekā 5 dzīvnieku vienības, nepieciešams Valsts vides dienesta reģionālajā vides pārvaldē saņemt C kategorijas piesārņojošas darbības apliecinājumu vai A kategorijas atļauju (saimniecībām, kas atbilst A kategorijas piesārņojošas darbības veikšanas nosacījumiem).

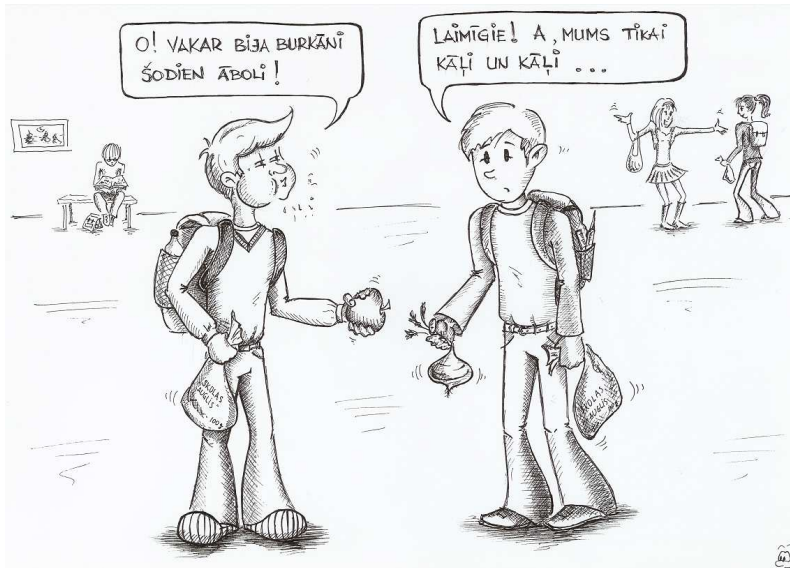
Pēc lauksaimniecības dzīvnieku novietņu apsekojuma konstatēts, ka piesārņojošas darbības veikšanas A un B kategorijas apliecība vai C kategorijas piesārņojošas darbības veikšanas apliecinājums no 748 novietnēm

bija 360 novietnēm jeb 48% no visām apsekotām novietnēm. 349 novietnēm bija C kategorijas piesārņojošas darbības apliecinājums jeb 46% no visām aptaujātām novietnēm, 3 novietnēm, kurās ierīkotas biogāzes ražotne, – B kategorijas apliecība, bet 8 novietnēm – A kategorijas apliecība.

Kopumā var secināt, ka kūtsmēslu krātuves ir 407 novietnēs, kas sastāda 54% nodrošinājumu ar krātuvēm, bet bez krātuvēm ir 341 novietne jeb 46%. 407 novietnēs uzskaitītas 597 krātuves, no kurām lielākā daļa – 298 jeb 50% – ir virscas krātuves. Atsevišķām saimniecībām ir problēmas ar lauksaimniecības dzīvnieku skaita palielināšanu, jo, būvējot kūtsmēslu krātuvi, nav ņemtas vērā paplašināšanās iespējas. Konstatēta sakarība, ka līdz ar dzīvnieku vienību skaita palielināšanos, pieaug saimniecību nodrošinājums ar kūtsmēslu krātuvēm. C kategorijas apliecinājums piesārņojošas darbības veikšanai bija 349 novietnēm jeb 41% no visām novietnēm, bet A kategorijas apliecība – 8 novietnēm. Ņemot vērā iepriekš minēto situāciju, lai atvieglotu likumdošanas normatīvu izpildi saimniecībās un veicinātu kūtsmēslu krātuvju izbūvi lauksaimniecības dzīvnieku novietnēs, jānodrošina Eiropas Savienības finansējuma piesaistīšana. **LL**

Sagatavoja LLKC Augkopības nodaļas konsultants Andris Skudra

## LAPAS JOKS



LAD speciālisti mudina iespējamus augļu un dārzeņu piegādātājus pieteikties pasākumā "Skolas auglis", lai visas skolas varētu nodrošināt ar augļiem un dārzeņiem noteiktajā laikā un tā būtu daudzveidīga. Vairāk informācijas izdevuma 1. lpp un LAD mājaslapā.

### LAUKU LAPA TAVĀ E-PASTĀ

Piedāvājam iespēju saņemt informatīvo izdevumu "Lauku Lapa" Jūsu e-pasta kastītē!

Lai pieteiktos izdevuma elektroniskai saņemšanai, sūtiet pieteikumu uz e-pastu: [Natalija.Iljina@llkc.lv](mailto:Natalija.Iljina@llkc.lv).

#### Pieteikumā jānorāda:

Vārds, Uzvārds; Iestādes nosaukums, kuru pārstāvat; E-pasta adresi, uz kuru vēlaties saņemt izdevumu.

### SAGATAVOTS



**SIA "Latvijas Lauku konsultāciju un izglītības centrs"**

Rīgas iela 34, Ozolnieki, Ozolnieku pag.,  
Ozolnieku nov., LV-3018  
tālr.: 63050220

#### Izdevumā:

N. Grickus un I. Vorobjovas zīmējumi



PROJEKTU LĪDZFINANSĒ  
EIROPAS SAVIENĪBA



EIROPAS LAUKSAIMNIECĪBAS FONDS LAUKU ATTĪSTĪBAI:  
EIROPA INVESTĒ LAUKU APVIDOS

