



AKTUALITĀTES

Palielināta atbalsta likme pamatpakalpojumiem ekonomikai un iedzīvotājiem

2010. gada 17. jūlijā stājās spēkā grozījumi MK noteikumos Nr. 525 „Kārtība, kādā piešķir valsts un Eiropas Savienības atbalstu atklātu projektu iesniegumu konkursu veidā pasākumam „Pamatpakalpojumi ekonomikai un iedzīvotājiem””.

Ar grozījumiem palielināta atbalsta intensitāte projektos līdz 90% no projekta kopējās attiecināmo izmaksu summas (iepriekš – 75%). Palielināto atbalsta intensitāti piemēro arī jau apstiprinātiem projektu iesniegumiem, ja maksājuma pieprasījums ir iesniegts pēc grozījumu par atbalsta intensitātes izmaiņām spēkā stāšanās (tas ir, pēc 17. jūlija).

Aizdevumi investīciju projektiem no Kredītu fonda

2010. gada 4. augustā stājās spēkā MK noteikumi Nr. 664 „Kārtība, kādā tiek administrēts un uzraudzīts valsts un Eiropas Savienības atbalsts lauksaimniecībai, lauku un zivsaimniecības attīstībai, izveidojot Kredītu fondu”, kuros noteikta kārtība, kādā pretendenti varēs iegūt aizdevumus investīciju projektu īstenošanai no Kredītu fonda finanšu līdzekļiem. Noteikumos noteikta Kredītu fonda veidošanas kārtība no valsts, Eiropas Lauksaimniecības fonda lauku attīstībai (ELFLA) un Eiropas Zivsaimniecības fonda (EZF) finanšu līdzekļiem, lai veicinātu aizdevumu pieejamību un Latvijas Lauku attīstības programmas 2007.-2013. gadam (LAP) finanšu līdzekļu apguvi. Kredītu fondu pārvaldīs valsts akciju sabiedrība „Lauku attīstības fonds”.

Kas varēs saņemt aizdevumu no Kredītu fonda?

Uz Kredītu fonda aizdevumu varēs pretendēt atbalsta pretendents, kura projekta iesniegumu ir izvērtējis Lauku atbalsta dienests (LAD) un pieņēmis lēmumu par projekta iesnieguma atbilstību administratīvajiem vērtēšanas kritērijiem un publiskā finansējuma saņemšanas nosacījumiem saskaņā ar pasākumu reglamentējošajiem normatīvajiem aktiem. Aizdevumu varēs saņemt lauksaimnieki, kas īsteno projektus šādos ELFLA pasākumos:

- „Lauku saimniecību modernizācija”;
- „Lauksaimniecības produktu pievienotās vērtības radīšana”;
- „Atbalsts uzņēmumu radīšanai un attīstībai (ietverot ar lauksaimniecību nesaistītu darbību dažādošanu)”;
- „Tūrisma aktivitāšu veicināšana”



un šādos EZF pasākumos:

- „Investīcijas akvakultūras uzņēmumos”;
- „Zvejas un akvakultūras produktu apstrāde”.

Kredītu fonda aizdevumu nevarēs saņemt atbalsta pretendents, kas atbilst grūtībās nonākušā saimnieciskās darbības veicēja statusam.

Kā tiks novirzīti finanšu līdzekļi Kredītu fondam?

Finanšu līdzekļus Kredītu fondam novirzīs kārtās. Katras kārtas Kredītu fonda finanšu līdzekļu apmēru un kārtas izsludināšanas termiņu noteiks, pamatojoties uz pasākumu, kuru īstenošanai iespējams saņemt aizdevumu no šī fonda, ieviešanas gaitu un pieejamajiem finanšu līdzekļiem. LAD pirms kārtas uzsākšanas laikrakstā „Latvijas Vēstnesis” izsludinās kārtai piešķirtā publiskā finansējuma apmēru un kārtas sākuma un beigu termiņus.

ŠAJĀ NUMURĀ:

AUGKOPIĒBA

- Laukaugu ražas prognozēšana jūlijā

LAUKU ATTĪSTĪBA

- Mājražošana - tā ir alternatīva

MĀJRAŽOŠANA

- Piena produktu ražošana mājās apstākļos

SIA LLKC INFORMĒ

- Kalendārs ar svarīgākajiem datumiem septembrī



☑Kā piešķirs aizdevumu atbalsta pretendentiem?

Kredītu fonda finanšu līdzekļus atbalsta pretendentiem piešķirs, izmantojot finanšu starpniekus. Par finanšu starpnieku var kļūt banka, ārvalstu bankas filiāle un krāj-aizdevu sabiedrība, kas darbojas Latvijas Republikas teritorijā, ja tai ir spēkā esoša Finanšu un kapitāla tirgus komisijas izsniegta licence (atļauja) kredītiestādes vai krāj-aizdevu sabiedrības darbībai.

Aizdevumu atbalsta pretendentiem kredītiestāde izsniegs eiro vai latos (atbilstoši atbalsta pretendenta pieprasījumam), un maksimālais atbalsta pretendentiem izsniegtā aizdevuma termiņš ir 15 gadi.

Kredītiestāde noslēgs sadarbības līgumu ar fonda pārvaldītāju un pieprasīs fonda pārvaldītājam nepieciešamo kredītlīdzekļu apmēru katram investīciju projektam. Savukārt fonda pārvaldītājs saskaņā ar noslēgto līgumu pārskaitīs naudu kredītiestādei, kas izsniegs aizdevumu atbalsta pretendentiem, pamatojoties uz Lauku atbalsta dienesta galalēmumu.

Par neapstrādātās lauksaimniecībā izmantojamās zemes apsekošanu

Kā jau tika rakstīts „Lauku Lapā” Nr. 59, sākot ar 2010. gadu, zemes īpašniekiem par neapstrādātu lauksaimniecībā izmantojamo zemi (LIZ) nekustamā īpašuma nodoklim tiks rēķināta papildlikme 1,5% apmērā. 2010. gada 30. jūlijā stājās spēkā MK noteikumi Nr. 635 „Kārtība, kādā apseko un nosaka neapstrādātās lauksaimniecībā izmantojamās zemes platību un sniedz informāciju par to”, kas nosaka, ka lauksaimniecībā izmantojamās zemes vienību platības apseko un sniedz informāciju vietējām pašvaldībām papildlikmes aprēķināšanai Lauku atbalsta dienests.

Pamatojoties uz Valsts zemes dienesta sniegto informāciju, LAD vizuāli apsekos lauksaimniecībā izmantojamās zemes vienību platības, kas ir lielākas par vienu hektāru. Apsekošanu Lauku atbalsta dienests veiks bez apsekojamās zemes vienības īpašnieka, tiesiskā valdītāja vai to pārstāvju klātbūtnes. Pēc apsekošanas LAD apkopos informāciju par tām zemes vienībām, kas uzskatāmas par neapstrādātu lauksaimniecībā izmantojamo zemi atbilstoši likuma „Par nekustamā īpašuma nodokli” 3. panta 8. daļai (tas ir, lauksaimniecības zeme, kuru neizmanto lauksaimniecības produktu ražošanai vai audzēšanai, ieskaitot ražas novākšanu, dzīvnieku

ganīšanu un turēšanu lauksaimniecības nolūkiem, vai kura netiek uzturēta labā lauksaimniecības un vides stāvoklī).

MK noteikumu Nr. 635 izpratnē LIZ platība netiek uzturēta labā lauksaimniecības un vides stāvoklī, ja līdz kārtējā gada 1. septembrim tajā nav vismaz vienu reizi veikta pļaušana, zāles novākšana vai sasmalcināšana un izkļiedēšana.

Lauku atbalsta dienests līdz kārtējā gada 1. novembrim vietējām pašvaldībām iesniegs apkopoto informāciju par neapstrādātajām zemes vienībām.

PVN iekļauj attiecināmajās izmaksās

2010. gada 4. augustā stājās spēkā grozījumi MK noteikumos Nr. 33 „Kārtība, kādā piešķir valsts un Eiropas Savienības atbalstu lauku attīstībai pasākumam „Konkurētspējas veicināšana vietējo attīstības stratēģiju īstenošanas teritorijā” un pasākumam „Lauku ekonomikas dažādošana un dzīves kvalitātes veicināšana vietējo attīstības stratēģiju īstenošanas teritorijā”” (MK noteikumi Nr. 668).

Grozījumi nosaka, ka pasākumā „Lauku ekonomikas dažādošana un dzīves kvalitātes veicināšana vietējo attīstības stratēģiju īstenošanas teritorijā” noteiktajām aktivitātēm, ja atbalsta pretendents ir biedrība vai nodibinājums, kā attiecināmās izmaksas ir arī pievienotās vērtības nodoklis (PVN). PVN ir attiecināms, ja nav tiesību to atskaitīt no valsts budžetā maksājamās nodokļa summas kā priekšnodokli normatīvajos aktos par pievienotās vērtības nodokli noteiktajā kārtībā (iepriekš PVN bija attiecināms tikai biedrībām, kas nav pievienotās vērtības nodokļa maksātājas).

Tāpat grozījumi nosaka, ka šo jauno nosacījumu par PVN piemēro arī jau apstiprinātiem projektu iesniegumiem. Ja atbalsta saņēmējs ir iesniedzis Lauku atbalsta dienestā maksājuma pieprasījumu par īstenoto projektu vai tā daļu, tas līdz 2011. gada 31. decembrim var iesniegt LAD projekta iesnieguma grozījumus par PVN iekļaušanu attiecināmajās izmaksās. **LI**

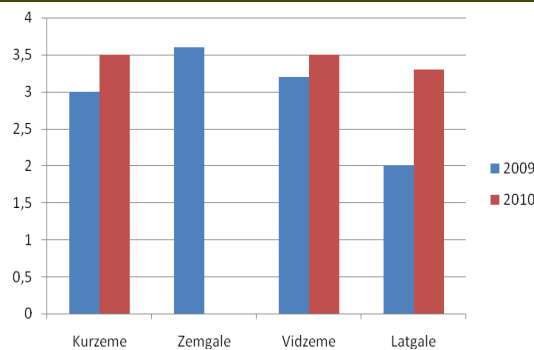
Sagatavots LLKC Ekonomikas nodaļā
pēc MK noteikumiem un ZM informācijas

AUGKOPĪBA**Laukaugu ražas prognozēšana jūlijā**

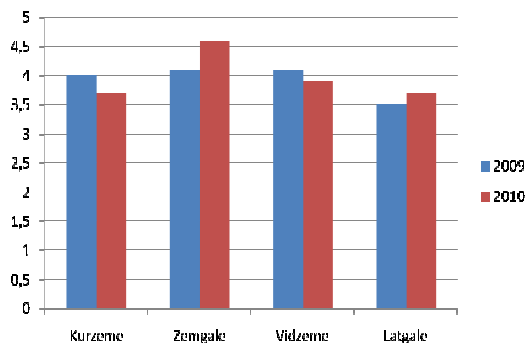
Jūlijā otrā prognozēšana veikta ziemājiem – rudziem, kviešiem, tritikālei un rapsim (pirmā prognozēšana tika veikta maijā); pirmā prognozēšana – kartupeļiem. Salīdzinot maija un jūlija prognozes, prognozētajā ražas lielumā būtisku izmaiņu nav nevienam no prognozētajiem ziemāju laukaugiem – izmaiņas svārstās 0,2 t/ha robežās.

Salīdzinot ar 2009. gadu šogad visos reģionos tiek prognozētas augstākas ziemas rudzu ražas (1. attēls).

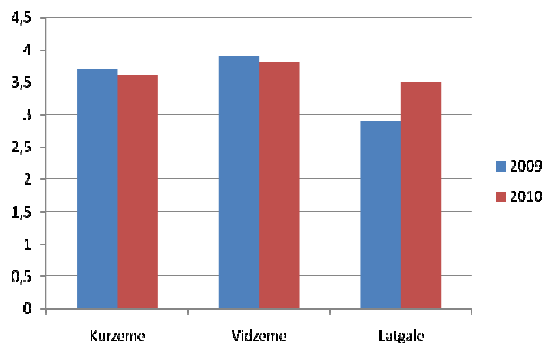
Visaugstākais ražas līmenis ziemas rudziem tiek prognozēts Kurzemē un Vidzemē – 3,5 t/ha, arī Latgalē raža prognozēta augsta – 3,3 t/ha, kas būtiski pārsniedz pagājušā gada prognozes – 2,0 t/ha. Ziemas kviešiem, salīdzinot ar 2009. gadu, augstākā raža prognozēta Zemgalē un Latgalē (2. attēls).



1. att. Ziemas rudzu ražas prognoze pa reģioniem



2. att. Ziemas kviešu ražas prognoze pa reģioniem



3. att. Ziemas tritikāles ražas prognoze pa reģioniem

Visaugstākā ziemas kviešu raža prognozēta Zemgalē – 4,6 t/ha, kas ir par 0,5 t/ha augstāka nekā 2009. gada jūlijā, bet viszemākā raža sagaidāma Kurzēmē un Latgalē – 3,7 t/ha.

Ziemas tritikāles ražas Kurzēmē un Vidzemē šogad tiek prognozētas gandrīz tikpat lielas kā 2009. gadā (3. attēls).

Gan Kurzēmē, gan Latgalē prognozētās ražas lielums ir samazinājies par 0,1 t/ha, Kurzēmē tas šogad ir 3,6 t/ha, Vidzemē – 3,8 t/ha. Ievērojami ir palielinājušies Latgalē prognozētā raža: 2009. gadā tika prognozētas tikai 2,9 t/ha, bet 2010. gadā tiek prognozētas 3,5 t/ha.

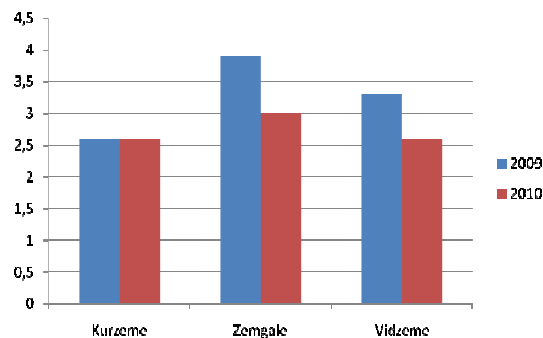
Tikai ziemas rapsim šogad, salīdzinot ar 2009. gadu, visos reģionos ražas tiek prognozētas zemākas vai vienādā līmenī (4. attēls).

Būtiski zemāka ziemas rapsa raža tiek prognozēta Zemgalē un Vidzemē: Zemgalē – par 0,9 t/ha zemāka (3,0 t/ha), Vidzemē – par 0,5 t/ha zemāka (2,6 t/ha). Kurzēmē raža tiek prognozēta tikpat liela kā 2009. gadā – 3,6 t/ha.

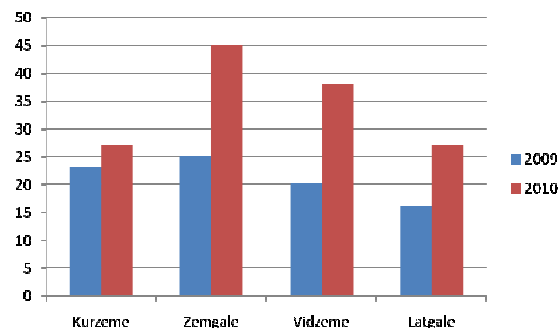
Kartupeļu iespējamā raža šogad tika prognozēta pirmo reizi, un tā prognozēta būtiski augstāka nekā 2009. gadā (5. attēls).

Visaugstākā kartupeļu raža prognozēta Zemgalē – 45 t/ha, un tad seko Vidzeme – 38 t/ha, Latgale un Kurzeme – 27 t/ha.

Ražas prognozēšana tiks turpināta arī augustā, kad tiks veikta ziemāju reāli iegūto ražu apkopošana, kā arī vasarāju un kartupeļu ražas otrreizējā prognozēšana. **LL**



4. att. Ziemas rapsa ražas prognoze pa reģioniem



5. att. Kartupeļu ražas prognoze pa reģioniem

Sagatavots LLKC Augkopības nodaļā

LAUKU ATTĪSTĪBA

Mājražošana – tā ir alternatīva**☑Piena produkcijas ražošana**

Sējas novada zemnieku saimniecība „Priežkalni” ar piena lopkopību nodarbojas kopš 1996. gada. Tajā, piepalīdzot pārējiem ģimenes locekļiem, saimnieko Signe un Uldis Seiļi.

Sākotnēji saimniecībā bija 5 govīs, tagad – 20 govīs un 20 ataudzējamās teles. Ganāmpulkā ir Latvijas brūnās un Holšteinas melnraibās govīs, kā arī viena Latvijas zilās šķirnes govīs. Pirms pāris gadiem ganāmpulks bija vēl lielāks, bet valsts ekonomikā notiekošās pārmaiņas ieviesa savas korekcijas arī Seiļu saimniecībā.

Saimniecība ar piena produkcijas mājražošanu nodarbojas jau pusotru gadu. Kā saka Signe:

“Veidojās vairākas sakritības, kādēļ tas notika – piena cena strauji kritās, „Rīgas piensaimnieks” 2008. gada aprīlī atteicās no piena savākšanas maršruta, kurā bijām arī mēs, bet kredīti mums ir jāatmaksā neatkarīgi no tā visa – citas iespējas nebija, kā pāriet uz tiešo tirdzniecību”. Pamazām pienu sāka vest uz Rīgu, uz Čiekurkalna tirgu, jo tā direktors Juris Āzers atbalstīja Zemnieku federācijas piedāvājumu zemniekiem tirgoties. Šī sadarbība „Priežkalnu” saimniekiem turpinās joprojām.

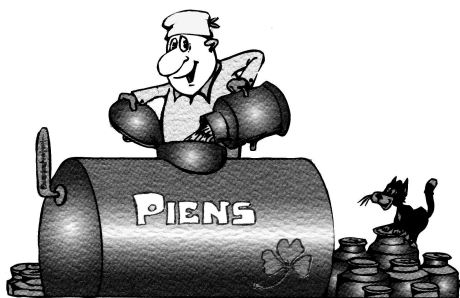
Z/s „Priežkalni” saražo un tirgo dažāda veida piena produktus: svaigpienu, rūgušpienu, krējumu (saldo un skābo), biezpienu (pilnpiena un vājpiena), sviestu, paniņas, sieru (ar ķimenēm, sēkliņām un žāvētiem augļiem). Īpašs siers ir ar sierāboliņu, ko sevišķi iecienījuši ārzemnieki. Ekskluzīvs, pieprasīts produkts ir pirmpiens. Produktus var iegādāties Čiekurkalna tirgū un izbraukuma tirdzniecības vietās. Jautāta par ekonomisko izdevīgumu, Signe atbild, ka, atskaitot visus izdevumus (transportu, elektroenerģiju, darbu un citas ar produkcijas ražošanu saistītās izmaksas), uz šo brīdi sanāk 25 santīmi par litru piena.

☑Saimniecība attīstās

Ar mazliet skumju pieskaņu Signe atzīst, ka agrāk pie govīm viņa gājusi, kā saka – *ar sirdi*, bet tagad galvenais ir tikai matemātika... Sirdslieta ir kļuvusi par darbu un biznesu ar visu rēķināšanu, cik, kas un ko izmaksās, auklēšanās vairs nenotiek. Un savādāk nevar, jo saimniecība turpina attīstīties, gan par saviem, gan Eiropas struktūrfondu līdzekļiem. Iesaisoties ES projektos, ir uzstādīta slaukšanas un dzesēšanas sistēma, sakārtota slaukšanas telpa un uzcelta

mēslu krātuve. Par pašu līdzekļiem ir uzcelts nepiesietās turēšanas angārs un iegādāta visa nepieciešamā lopbarības sagatavošanas tehnika.

Kad jautā par noteikumiem un prasībām mājražotājam, saimniece rāda dažas biezas mapes ar informatīvo materiālu un izieto apmācību apliecinājošiem sertifikātiem, tomēr atzīst, ka nav tik traki. Z/s „Priežkalni” saimniece atzinīgi vērtē Pārtikas un veterināro dienestu.

**☑Jāturpina iesāktais**

Z/s „Priežkalni” atzīst, ka jāturpina iesāktais. Eiropas atbalsts uzliek pienākumus un saistības, kas neļauj viegli pārstrukturizēties vai mainīt nodarbošanos. Saimniece norāda arī uz lietām, kas, viņasprāt, traucē saimniecības attīstību: pirmkārt, Rīgas reģionā nav iespējams īstenot atsevišķus ES

fondu projektus; otrkārt, tiešās tirdzniecības sistēma vēl nav īsti sakārtota, jo tie, kas tirgojas legāli, ir ekonomiski neizdevīgākā situācijā (analīzes, tirgošanās izmaksas), nekā tie, kas savu preci iztirgo pa „klusos”. Bet, neskatoties uz šā brīža ekonomisko situāciju, saimniecībā top jaunas ieceres un plāni.

☑Sulu ražošana

Edītes un Imanta Smildziņu zemnieku saimniecība “Dārziņi” atrodas Laidzes pagastā, 5 km no Talsiem. Saimniecībā ir iestādīts vienu hektāru liels augļu dārzs, kas jau dod ražu. Tajā aug ābeļu šķirnes „Spartan”, “Iedzēnu” un “Rubin”, kā arī bumbieru šķirnes “Belorusskaja Pozdņaja” un “Conference”. Lielākos ābolus, apmēram 2 tonnas, atlasa pārdošanai un ziemās iztirgo, bet vairumu ražas pārstrādā sulā. Plānotajā rožu siltumnīcā saimnieki ir izveidojuši sulu cehu, kura vajadzībām Imants Smildziņš pats savām rokām izgatavoja visu tehniku – augļu smalcinātāju, sulu spiedi un citas ierīces. Sulu cehs ir labiekārtots atbilstoši Pārtikas un veterinārā dienesta prasībām. Ar sulu spiešanu nodarbojas saimnieki paši.

Zemnieku saimniecībā “Dārziņi” ražo ābolu sulu, ābolu un bumbieru sulu, bet pašu vajadzībām – arī ķirbju, jāņogu un vīnogu sulas. Visas sulas ir bez konservantiem un ļoti veselīgas.

Saimnieki savu produkciju realizē bērnudārziem un dažām skolām Talsos, kā arī sabiedriskās ēdināšanas uzņēmumiem. Saražotā sula tiek realizēta 3 litru burkā, kuru vidējā cena ir 1,35 Ls/gabalā. Pēc iepriekšēja pieteikuma saimniecība uzņem arī interesentus, kam speciālisti labprāt pastāsta par savu sulu cehu.

Sagatavots Valsts Lauku tīkla Sekretariātā

SVARĪGĀKIE DATUMI, KURUS LAUKU UZŅĒMĒJS NEDRĪKST AIZMIRST 2010. GADA SEPTEMBRĪ

	Terminis	Augusts							Septembris							Oktobris	
		1	5	15	17	20	25	31	1	3	10	15	20	25	30	1	
Platību maksājumi	Laika periods (līdz 15. augustam), kad atbalstam pieteiktos zālājus nogana un applauj vai vismaz vienu reizi nopļauj, zāli novāc vai sasmalcina un izklieš, ja vēlas saņemt VPM vai Bioloģiskās lauksaimniecības attīstības atbalstu																
	Laika periods (līdz 10. septembrim), kad platībai jābūt vismaz 1 reizi nopļautai un zālei novāktai (saņemot VPM un pasākuma Agrovide 2004-2006 apakšpasākumu Bioloģiskās daudzveidības uzturēšana zālājos 2004-2006 aktivitātē Vēlā plaušana un Buferjoslu ierīkošana 2004-2006 atbalstu)																
Papildu valsts tiešie maksājumi (PVTM)	Laika periods (līdz 15. septembrim), kad platībai jābūt vismaz 1 reizi nopļautai un zālei novāktai (saņemot pasākuma Agrovide 2007-2013 apakšpasākumu Bioloģiskās daudzveidības uzturēšana zālājos 2007-2013 aktivitātē Vēlā plaušana un Buferjoslu ierīkošana 2007-2013 atbalstu)																
	Iesniegums PVTM par 2009. gadā nokautiem un eksportētiem liellopiem *																
Ķieģeļu un citu atbalsts	Iesniegums PVTM par ziditājgovīm																
	Iesniegums PVTM par zālāju un līnu sēklām																
Agrovīdes maksājumi	Ķieģeļu līnu pirmatpazīšanas deklarācija																
	Ķieģeļu līnu un kanjeļu pirmatpazīšanas deklarācija																
Lauku attīstības programmas pasākumi	Lauksaimniecības dzīvnieku ģenētisko resursu saglabāšana																
	Erozijas ierobežošanas																
Kazkopība	Lauku saimniecību modernizācija **																
	Lauku saimniecību modernizācija - Lielgais RLP																
Netradicionālās nozares	Mieža ekonomiskās vērtības uzlabošana ***																
	Atbalsts par pārraudzības ganāmpulkā esošām kazām ****																
Riska samazināšana	Atbalsts ģenētiskās kvalitātes un produktivitātes novērtēšanai briežkopībā, zverkopībā, truškopībā, strauskopībā un biškopībā ****																
	Atbalsts apdrošināšanas polišu iegādes izdevumu segšanai																
Gramatveidība un nodokļi	PVN mēneša deklarācija un maksāšanas termiņš																
	Terminis, līdz kuram nodokļu maksātājam no pašvaldības jāsaņem paziņojums par 2010. gadam aprēķināto nekustamā īpašuma nodokli																
Nekustamā īpašuma nodoklis (PVN)	Terminis, līdz kuram nodokļu maksātājam no pašvaldības jāsaņem paziņojums par 2010. gadam aprēķināto nekustamā īpašuma nodokli																
	Terminis, līdz kuram nodokļu maksātājam no pašvaldības jāsaņem paziņojums par 2010. gadam aprēķināto nekustamā īpašuma nodokli																

* Iesniegums jāiesniedz ne vēlāk kā 6 mēnešus pēc liellopa nokaušanas vai eksporta

** LAD reģionālajās lauksaimniecības pārvaldēs (RLP), kur pieteiktais publiskais finansējums sasniegts 80% no kārtai piešķirtā, tiek noteikts projektu pieņemšanas beigu termiņš (pieteikšanās beigu datums Ziemeļkurzemes RLP)

*** Par projektu pieņemšanas nosēģumu tiks ziņots laikrakstā "Latvijas Vēstnesis"

**** Iesniegumu iesniedz ģenētiskās kvalitātes un produktivitātes novērtēšanai briežkopībā, zverkopībā, truškopībā, strauskopībā un biškopībā ****

Terminis, kura laikā var iesniegt pieteikumu, iesniegumu vai atskaiti.

Iesniegumu un atskaišu apkopošanas datums vai iesniegšanas beigu datums.

Ja atskaites iesniedz, izmantojot VID Elektroniskās deklarēšanas sistēmu (EDS)

MĀJRAŽOŠANA

Piena produktu ražošana mājas apstākļos

Cik ilgi pastāv cilvēce, tik sen cilvēki uzturā lieto pienu un piena produktus. Attīstoties tehnoloģijām, piena un tā produktu piedāvājums ir kļuvis plašs, tādēļ ir radusies nepieciešamība kontrolēt ražošanas procesus. Dabiskos apstākļos no veselīgiem dzīvniekiem iegūts piens nav ilgstoši uzglabājams, tādēļ, lai tā lietošana būtu ilgstošāka, nepieciešama piena pirmapstrāde un pārstrāde citos produktos.

Nepārstrādāts svaigs piens satur zināmu skaitu baktēriju. Tikko iegūta piena temperatūra ir +36...+38°C. Tā ir vide, kurā strauji aug un vairojas dažādas baktērijas, tādēļ svaigu pienu ilgstoši nav iespējams uzglabāt. Tomēr dabā viss ir līdzsvarā. Izmeklējot pienu bakterioloģiski, tajā atrod ne tikai baktērijas, kuras izsauc dažādas saslimšanas, bet arī īpašas baktērijas – bakteriofāgus, kas neitralizē pienā iekļuvušās nevēlamās baktērijas. Neatdzesētā no veselām govīm tikko izslauktā pienā bakteriofāgi darbojas divas stundas. Šo laiku sauc par baktericīdo fāzi. Piena ieguvējiem, pārstrādātājiem un lietotājiem ir būtiski, lai baktericīdā fāze, kuras laikā nespēj vairoties nevēlamās baktērijas, būtu garāka. Baktericīdās fāzes pagarinājumu panāk piena pirmapstrādes laikā, to filtrējot (mehāniski attīrot no piemaisījumiem) un

atdzesējot. Atkarībā no atdzesēšanas straujuma un temperatūras, līdz kurai ir atdzesēts piens, ir noteikts piena uzglabāšanas un izlietošanas laiks:

- līdz +8°C atdzesētu pienu drīkst uzglabāt un izlietot 12 stundu laikā;
- līdz +6°C atdzesētu pienu drīkst uzglabāt un izlietot 12–72 stundu laikā;
- neatdzesēts piens divu stundu laikā ir jānogādā pārstrādes uzņēmumā.

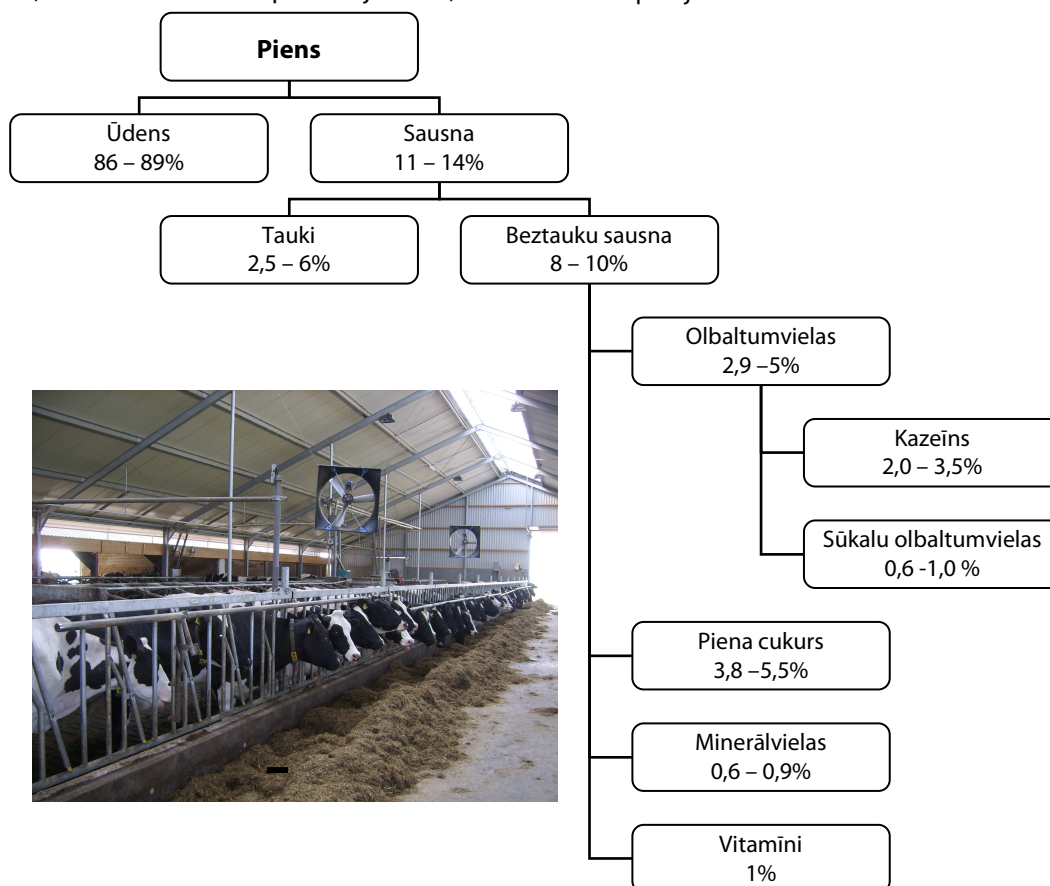
Ja piens ir iegūts pareizi un strauji atdzesēts +4...+6°C temperatūrā, baktericīdo fāzi ir iespējams pagarināt līdz 24 stundām.

Secinājums:

Izslauktais piens ir nekavējoši jāzfiltrē un strauji jāatdzesē.

Latvijā pienu cilvēku pārtikai iegūst no govīm un kazām. Katrai dzīvnieku sugai piena sastāva rādītāji ir nedaudz atšķirīgi. Piens ir balts, emulsijai līdzīgs šķidrums ar pienam raksturīgu smaržu un garšu. Pamatā piens sastāv no ūdens un sausas. Precīzs piena sastāvs shematiski ir parādīts 1. attēlā.

Būtiskas izmaiņas piena sastāva rādītājos norāda uz kļūdām dzīvnieku ēdināšanā, turēšanā, kopšanā, kā arī uz to vispārējo veselības stāvokli.



1. att. Piena sastāvs

ES un LR likumdošana, kas regulē piena apriti**ES normatīvie akti**

- Eiropas Parlamenta un Padomes
- 29.04.2004. Regula (EK) Nr. 853/2004, ar ko nosaka īpašus higiēnas noteikumus attiecībā uz dzīvnieku izcelsmes pārtiku
- 28.01.2002. Regula (EK) Nr. 178/2002, ar ko paredz pārtikas aprites tiesību aktu vispārīgus principus un prasības, izveido Eiropas Pārtikas nekaitīguma iestādi un paredz procedūras saistībā ar pārtikas nekaitīgumu
- 29.04.2004. Regula (EK) Nr. 852/2004 par pārtikas produktu higiēnu
- 27.10.2004. Regula (EK) Nr. 1935/2004 par materiāliem un izstrādājumiem, kas paredzēti saskarei ar pārtikas produktiem, un par Direktīvu 80/590/EK un 89/109/EEK atcelšanu
- 20.12.2006. Regula (EK) Nr. 1924/2006 par uzturvērtības un veselīguma norādēm uz pārtikas produktiem
- 20.12.2006. Regula (EK) Nr. 1925/2006 par vitamīnu un minerālvielu, un dažu citu vielu pievienošanu pārtikai

LR normatīvie akti

Likumi

- 19.02.1998. likums „Pārtikas aprites uzraudzības likums”
- 26.04.2001. likums „Veterinārmedicīnas likums”

Ministru kabineta noteikumi

- 09.02.2010. MK noteikumi Nr. 123 „Veterinārās, higiēnas un nekaitīguma prasības svaigpiena apritei”
- 13.04.2010. MK noteikumi Nr. 345 „Higiēnas un obligātās nekaitīguma prasības govju svaigpiena apritei nelielā apjomā”
- 27.11.2001. MK noteikumi Nr. 494 „Noteikumi par darbiem, kas saistīti ar iespējamu risku citu cilvēku veselībai un kuros nodarbinātās personas tiek pakļautas obligātajām veselības pārbaudēm”
- 14.06.2005. MK noteikumi Nr. 409 „Pārtikas aprītē nodarbināto personu profesionālās kvalifikācijas prasības”
- 29.04.2003. MK noteikumi Nr. 235 „Dzeramā ūdens obligātās nekaitīguma un kvalitātes prasības, monitoringa un kontroles kārtība”
- 16.02.2010. MK noteikumi Nr. 146 „Obligātās nekaitīguma prasības pārtikas piedevām un pārtikas produktiem, kuros izmantotas pārtikas piedevas”

Nosacījumi piena ieguvei

Piena ražotājs pienu, kas paredzēts lietošanai cilvēku uzturā, iegūst no veselīgiem dzīvniekiem, kuriem nav lietotas antibiotikas vai pēc to lietošanas ir beidzies karences (ierobežojumu) periods. Tas nesatur inhibitorus, recekļus, gļotas, ir ar pienam raksturīgu krāsu, smaržu un garšu. Dzīvniekiem, no kuriem iegūst pienu, jābūt izmeklētiem uz infekcijas slimībām, kā to

nosaka Pārtikas un veterinārais dienests (PVD) ikgadējais valsts infekciju slimību uzraudzības plāns. Par plāna izpildi ir atbildīgs saimniecības īpašnieks. Svaigpienam MK noteikumu Nr. 345 „Higiēnas un obligātās nekaitīguma prasības govju svaigpiena apritei nelielā apjomā” 1. pielikumā ir noteikti kvalitātes kritēriji (1. tabula).

1. tabula

Piens mikrobioloģiskie un kvalitātes kritēriji

Nr.p.k.	Kvalitātes kritēriji
1.	Baktēriju kopskaits 30 °C temperatūrā vienā mililitrā piena nepārsniedz 100 000
2.	Somatisko šūnu skaits vienā mililitrā piena nepārsniedz 400 000
3.	Nav konstatēta inhibitoru klātbūtne
4.	Piena sasaldēšanas temperatūra nav augstāka par -0,520 °C
5.	<i>Staphylococcus aureus</i> kolonijas veidojošo vienību skaits vienā mililitrā piena nepārsniedz 500 baktēriju
6.	<i>Salmonella spp.</i> nav sastopama 25 mililitros piena

Tūlīt pēc izslaukšanas pienu filtrē un atdzesē līdz +6° C. Telpās, kurās uzglabā iegūto pienu, nodrošina tīrību, tās pēc vajadzības mazgājot un dezinficējot. Piena glabāšanai paredzētajās telpās ir jānodrošina pietiekams apgaismojums, dabiskā vai mākslīgā ventilācija un kanalizācija. Jānodrošina, lai tajās nedzīvotu insekti un grauzēji, kā arī tiem nebūtu iespēja nokļūt pienā. Vasarā piena uzglabāšanas telpu logu un durvju ailes, kā arī ventilācijas šahtu atveres aprīko ar insektu sietiem, lai novērstu to iekļūšanu telpā. Visiem materiāliem, ko lieto piena pirmapstrādē, jābūt tīriem, viegli tīrāmiem, mazgājamiem,

dezinficējamiem; nonākot saskarē ar pienu, tie nedrīkst ķīmiski reaģēt. Materiālus, ko lieto piena ieguves vietā un piena pirmapstrādes laikā, mazgā un dezinficē pēc to katras lietošanas reizes. Pārtikas aprītē drīkst lietot tikai reģistrētus un šim mērķim atļautus mazgāšanas un dezinfekcijas līdzekļus. Nedrīkst lietot materiālus ar bojātām virsmām – tām ir jābūt bez spraugām, tīrām. Visi piena pirmapstrādes materiāli jāuzglabā vietās, kur nav iespējas tos aptraipīt. Ūdenim, ko lieto piena pirmapstrādes telpu un materiālu mazgāšanai, ir jāatbilst dzeramā ūdens kvalitātes prasībām.

Piena ražotājs nes atbildību par to, ka personas, kuras nodarbinātas piena ieguvē, ir veselas, neslimo ar ādas un zarnu trakta slimībām, tām nav konstatēta tuberkuloze un viņas nav infekcijas slimību nēsātājas. Personām, kuras veic jebkādas darbības ar pienu, jālieto tīrs apģērbs un tām ir jābūt veiktai obligātajai veselības pārbaudei, ko apliecina ieraksts sanitārajā grāmatīnā.

Piena pirmapstrādes un uzglabāšanas telpās nedrīkst atrasties dzīvnieki.

☑ Svaigpiena realizācija

Lai realizētu pienu, piena ražotājam ir jāreģistrējas Pārtikas un veterinārajā dienestā, kā arī Lauksaimniecības datu centrā (LDC) jāsaņem tiešās tirdzniecības kvota. Pēc atzinumu saņemšanas PVD un LDC tiešās tirdzniecības kvotu piešķiruma piena ražotājs var realizēt pienu tieši galapatērētājam vai mazumtirdzniecībā, ievērojot 13.04.2010. MK noteikumus Nr. 345 „Higiēnas un obligātās nekaitīguma prasības govs svaigpiena aprītei nelielā apjomā”, kuri nosaka, ka:


- piena ražotājs ir atbildīgs par galapatērētājam vai mazumtirdzniecības vietā pārdodamā piena kvalitāti, tam ir jāatbilst obligātajām nekaitīguma un higiēnas prasībām;

- tirgojot pienu mazumtirdzniecības realizācijas vietā vai galapatērētājiem nelielā daudzumā, jānorāda šāda informācija:

- „Svaigpiens. Pirms lietošanas uzvārit”;
- derīguma termiņš (līdz +6°C atdzesēts svaigs piens derīgs lietošanai pārtikā 48 stundas no tā iegūšanas brīža);
- ražotāja vārds, adrese, piena derīguma termiņš.

Pienu tirgo galapatērētāja tarā vai, pēc pircēja pieprasījuma, vienreiz lietojamos traukos, kuri, nonākot saskarē ar pienu, nerada tā piesārņojumu.

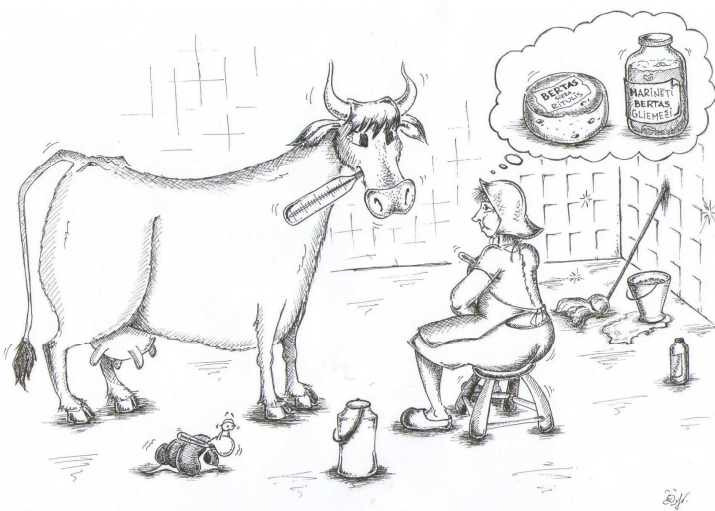
Piena realizācija no piena automātiem

Piena realizācijas automātam ir jābūt tīram, viegli tīrāmam un dezinficējamam. Automāta virsmas, kuras nonāk saskarē ar pienu, nedrīkst to piesārņot. Tām ir jāatbilst obligātā nekaitīguma prasībām saskaņā ar Latvijas Republikā esošo likumdošanu un normatīvo aktu prasībām. Lai varētu kontrolēt piena temperatūru automātā, tam ir jābūt ārpusē aprīkotam ar termometru. Piena temperatūra automātā nedrīkst būt augstāka par +6°C un zemāka par 0°C. 

Raksta turpinājumu lasiet nākamajā „Lauku Lapā” numurā.

Sagatavoja LLKC Lopkopības nodaļas
konsultants – eksperts veterinārmedicinā Dainis Arbidāns

LAPAS JOKS



Daudzas zemnieku saimniecības izvēlas mājražošanu kā alternatīvu savai saimnieciskajai darbībai (par to izdevuma 4. lpp.). Lai ražotu produktus mājas apstākļos, ir jāņem vērā dažādi nosacījumi. Vairāk informācijas par piena ražošanu mājas apstākļos izdevuma 6. lpp. un raksta turpinājumā nākamajā „Lauku Lapā”.

LAUKU LAPA TAVĀ E-PASTĀ

Piedāvājam iespēju saņemt informatīvo izdevumu „Lauku Lapa” Jūsu e-pasta kastītē!

Lai pieteiktos izdevuma elektroniskai saņemšanai, sūtiet pieteikumu uz e-pastu: Natalija.Iljina@llkc.lv.

Pieteikumā jānorāda:

Vārds, Uzvārds; Iestādes nosaukums, kuru pārstāvat; E-pasta adresi, uz kuru vēlaties saņemt izdevumu.

SAGATAVOTS



SIA „Latvijas Lauku konsultāciju
un izglītības centrs”

Rīgas iela 34, Ozolnieki, Ozolnieku pag.,
Ozolnieku nov., LV-3018
tālr.: 63050220

Izdevumā:

N. Grickus un I. Vorobjovas zīmējumi



PROJEKTU LĪDZFINANSĒ
EIROPAS SAVIENĪBA



EIROPAS LAUKSAIMNIECĪBAS FONDS LAUKU ATTĪSTĪBAI:
EIROPA INVESTĒ LAUKU APVIDOS

