



AKTUALITĀTES

Īsziņas

☑ Jauni MK noteikumi

2011. gada 4. oktobrī Ministru kabinetā apstiprināja ilgi gaidītos MK noteikumus, kas regulē atbalsta piešķiršanu šādos Lauku attīstības programmas pasākumos:

- "Atbalsts jauniem lauksaimniekiem";
- "Atbalsts daļēji naturālo saimniecību pārstrukturēšanai".

Noteikumi stāties spēkā pēc to publicēšanas laikrakstā "Latvijas Vēstnesis".

☑ Līdz 1. novembrim jāpiesakās risku fondā

Ja vēlas pieteikties Lauksaimniecības risku fondā, līdz 1. novembrim jāiesniedz iesniegums Par visām vienas kultūras ziemāju sējumu platībām, kas tiks pieteiktas vienotajam platības maksājumam nākamā gada pavasarī. Tas jādara, ja pieteiktās ziemāju sējumu platības tiek pārsētas, par tām izdarīto iemaksu attiecina uz attiecīgā

gada vasarāju sējumu platībām, kas pieteiktas atbilstoši MK noteikumi Nr. 669 7.2. apakšpunktā minētajiem nosacījumiem. Vairāk informācijas LAD mājaslapā www.lad.gov.lv.

☑ Grozījumi pievienotās vērtības radišanai

2011. gada 6. oktobrī stājās spēkā grozījumi MK noteikumos Nr. 255 "Noteikumi par valsts un Eiropas Savienības atbalstu lauku attīstībai Latvijas lauku attīstības programmas pasākuma "Lauksaimniecības produktu pievienotās vērtības radišana" ietvaros". Būtiskākie grozījumi – par pārstrādi uzskatāma arī dzīvnieku kaušana. Toties atbalsta pretendents, kas nodarbojas tikai ar dzīvnieku kaušanu, pasākumā ir tiesīgs pretendēt uz atbalstu vienīgi cūku liemeņu klasificēšanas iekārtas iegādei. Vairāk informācijas MK noteikumos. [\[1\]](#)

LAD paziņojumi

☑ Izmaiņas apakšpasākumā „Rugāju lauks ziemas periodā” lauksaimnieki var iesniegt līdz 1. novembrim

Lauku atbalsta dienests (LAD) informē, ka līdz 2011. gada 1. novembrim atbalsta pretendenti var atsaukt pasākuma „Agrovides maksājumi” apakšpasākuma „Rugāju lauks ziemas periodā” (RLZP) atbalstu visam platību maksājumu iesniegumam vai arī tikai atsevišķiem laukiem, ja ir notikušas pārmaiņas saimniecības augsekā.

☝ To var izdarīt tie, kuri šogad pieteikušies no jauna šim pasākumam un saistības vēl nav uzņēmušies. Tie, kuri jau ir uzņēmušies saistības, tiem tās noteikti ir jāturpina pildīt par saistībās noteikto platību.

LAD atgādina, ka atbalsta pretendenti ir iespēja koriģēt savu uz RLZP atbalstu pieteikto platību. Tomēr jāņem vērā MK noteikumu Nr. 295 „Noteikumi par valsts un Eiropas Savienības lauku attīstības atbalsta piešķiršanu, administrēšanu un uzraudzību vides un lauku ainavas uzlabošanai” prasības, ka minimālajai RLZP atbalsta tiesīgajai platībai ir jābūt 10 ha. Par izmaiņām RLZP atbalsta tiesīgajās platībās rakstiski jāinformē tā reģionālā lauksaimniecības pārvalde, kur pavasarī tika iesniegts „Platību maksājumu iesniegums 2011. gadā”.

Šāda iespēja labot pieteikumu tiek dota, jo LAD ir veikts provizorisks aprēķins par saistību platību pieaugumu RLZP atbalstam. Pieaugums tiek rēķināts tikai tiem lauksaimniekiem, kuri 2010. gadā ir pabeiguši pasākuma „Agrovide” apakšpasākuma „Erozijas ierobežošana” saistības un 2011. gadā pieteikušies uz RLZP. Samazinājuma koeficients šobrīd ir 0,540581 jeb 46%. Tādējādi, ja pārsniegums saglabāsies arī 2012. gada 31. janvārī, saistības lauksaimnieki varēs uzņemt jau par proporcionāli samazinātu platību.

☑ „Skolas auglis” atbalsta likmes

Saskaņā ar MK noteikumu Nr. 737 „Kārtība, kādā piešķir, administrē un uzrauga valsts un Eiropas Savienības atbalstu augļu un dārzeņu piegādei skolēniem vispārējās izglītības iestādēs” 8. punktu LAD informē: 1. 2011./2012. mācību gadam tika noteiktas šādas 100 g augļu un dārzeņu (turpmāk - produkti) porciju atbalsta likmes:

- Ls 0,10 (kam pieskaitāms pievienotās vērtības nodoklis 22% (PVN) par neiesaiņotiem produktiem;
- Ls 0,12 (kam pieskaitāms PVN) par iesaiņotiem produktiem un neiesaiņotiem produktu asorti;



ŠAJĀ NUMURĀ:

VALSTS UN ES ATBALSTS

- ☑ Platības maksājumi – dažādi piemēri 2. lpp.
- ☑ Atbalsts un nodokļi 4. lpp.

GRĀMATVEDĪBA UN NODOKĻI

- ☑ Grozījumi likumā par IIN 5. lpp.
- ☑ Pieņemti vairāki MK noteikumu grozījumi 6. lpp.

AUGKOPĪBA

- ☑ Kaņepes 9. lpp.
- ☑ Ražas prognozēšanas rezultāti 11. lpp.

SIA LLKC INFORMĒ

- ☑ Sākas ikgadējā lauku saimniecību apsekošana 7. lpp
- ☑ Kalendārs ar svarīgākajiem datumiem 8. lpp. novembrī
- ☑ Lauku dienas novembrī 12. lpp.



- Ls 0,13 (kam pieskaitāms PVN) iesaiņotiem produktu asorti.
2. Augļu un dārzena produktu izdales periods 2011./2012. mācību gadā ir no 2011. gada 1. novembra līdz 2012. gada 9. martam.
- Sīkāka informācija pieejama LAD mājaslapā www.lad.gov.lv sadaļā *ES atbalsta/ Tirgus veicināšanas pasākumi*.

☑Pieteikšanās atbalstam enerģijas ražošanai no lauksaimnieciskas un mežsaimnieciskas izcelsmes biomasas

LAD izsludina atklāta konkursa projektu iesniegumu pieņemšanu Eiropas Savienības Eiropas Lauksaimniecības fonda lauku attīstībai (ELFLA) un Lauku attīstības programmas (LAP) pasākuma „Atbalsts uzņēmumu radīšanai un attīstībai (ietverot ar lauksaimniecību nesaistītu darbību dažādošanu)” apakšpasākumam „Enerģijas ražošana no lauksaimnieciskas un mežsaimnieciskas izcelsmes biomasas” saskaņā ar MK noteikumiem Nr. 268 „Valsts un Eiropas Savienības atbalsta piešķiršanas kārtība pasākuma „Atbalsts uzņēmumu radīšanai un attīstībai (ietverot ar lauksaimniecību nesaistītu darbību dažādošanu)” apakšpasākumam „Enerģijas ražošana no lauksaimnieciskas un mežsaimnieciskas izcelsmes biomasas””.

Projektu iesniegumu pieņemšana 3. kārtai notiks **no 2011. gada 10. oktobra līdz 9. decembrim** ar kopējo publisko finansējumu Ls 10 000 000 apmērā.

Kārtā iesniegto projektu iesniegumu īstenošanas beigu datums ir divu gadu laikā no LAD lēmuma pieņemšanas par projekta iesnieguma apstiprināšanu.

Projektu iesniegumi jāiesniedz LAD Centrālajā aparātā Klientu apkalpošanas daļā Rīgā, Republikas laukumā 2, 3. stāvā, 308. kabinetā (tālr. 67027693, 67027684), vai LAD reģionālajās lauksaimniecības pārvaldēs. Vairāk informācijas LAD mājaslapā www.lad.gov.lv, sadaļā *ES atbalsts*.

☑Atbalsts pakalpojumiem ekonomikai un iedzīvotājiem

LAD izsludina atklāta konkursa projektu iesniegumu pieņemšanu Eiropas Savienības ELFLA un LAP pasākumam „Pamatpakalpojumi ekonomikai un iedzīvotājiem” saskaņā ar MK noteikumiem Nr. 525 „Kārtība, kādā piešķir valsts un Eiropas Savienības atbalstu atklātu projektu iesniegumu konkursu veidā pasākumam „Pamatpakalpojumi ekonomikai un iedzīvotājiem””.

Projektu iesniegumu pieņemšana 16. kārtai notiks **no 2011. gada 10. oktobra līdz 11. novembrim** ar kopējo publisko finansējumu Ls 4 000 000 apmērā.

Kārtā iesniegto projektu iesniegumu īstenošanas beigu datums ir divu gadu laikā no Lauku atbalsta dienesta lēmuma pieņemšanas par projekta iesnieguma apstiprināšanu.

Projektu iesniegumi jāiesniedz LAD reģionālajās lauksaimniecības pārvaldēs vai Centrālajā aparātā Klientu apkalpošanas daļā Rīgā, Republikas laukumā 2, 3. stāvā, 308. kabinetā. Vairāk informācijas LAD mājaslapā www.lad.gov.lv, sadaļā *ES atbalsts*. **LL**

Sagatavots LLKC Lauku attīstības nodaļā pēc LAD un ZM informācijas un MK noteikumiem

VALSTS UN ES ATBALSTS

Platības maksājumu atbalsts 2011. gadā – dažādi piemēri

2011. gadā lauksaimnieki tiešā atbalsta shēmu ietvaros varēja pretendēt uz šādiem valsts un Eiropas Savienības atbalsta veidiem lauksaimniecībā:

- vienotais platības maksājums (VPM);
 - papildu valsts tiešie maksājumi (PVTM)
 - atdalītie papildu valsts tiešie maksājumi (atdalītais PVTM par laukaugu platībām – ALA, atdalītais PVTM par platībām – APL);
 - atsevišķais maksājums par cukuru (ACM);
 - atbalsts par pārstrādei paredzēto avenu un zemeņu platībām;
 - īpašais atbalsts par pienu.
- Savukārt valsts un Eiropas Savienības atbalsts vides un lauku ainavas uzlabošanai ir pieejams šādu maksājumu veidā:
- mazāk labvēlīgo apvidu maksājums (MLA);
 - lauksaimniecībā izmantojamās zemes platība *Natura 2000* teritorijā;
 - *Agrovides* maksājumu apakšpasākumi:
 - bioloģiskās lauksaimniecības attīstība (BLA);
 - integrētās dārzkopības ieviešana un veicināšana (IDIV);
 - bioloģiskās daudzveidības uzturēšana zālajos (BDUZ);

- rugāju lauks ziemas periodā (RLZP);
- buferjoslu ierīkošana (BI);
- lauksaimniecības dzīvnieku ģenētisko resursu saglabāšana (LDGRS).

- *Natura 2000* maksājumi meža īpašniekiem (NIM).

Lai saņemtu iepriekš minētos atbalsta veidus, lauksaimniekam jāievēro vairāki nosacījumi: savstarpējās atbilstības prasības (piemēram, vienotā platību maksājuma saņemšanai), minimālās organiskā mēslojuma un augu aizsardzības līdzekļu lietošanas, kā arī citas obligātās prasības (piemēram, pretendējot uz pasākuma *Agrovide* apakšpasākumu atbalstu).

Lai lauksaimniekiem būtu skaidrāki atbalsta aprēķināšanas principi, sniegsim dažādus piemērus atbalsta maksājumu aprēķināšanai dažāda tipa saimniecībām. Aprēķinā izmantotas 2010. gada atbalsta likmes, izņemot atdalīto papildu valsts tiešo maksājumu par laukaugu platībām un platībām, kur aprēķinā izmantota 2011. gada likme. *Agrovides* maksājumu aprēķināšanai izmantotas likmes, ja saimniecība piesakās uz Lauku attīstības programmas 2007.-2013. gadam pasākumiem.



Visu piemēru aprēķinus skatīt tabulā izdevuma 4. lpp.

A piemērs

Saimniecība atrodas Zemgales reģionā un apsaimnieko 10 ha lauksaimniecībā izmantojamās zemes. 2006. un 2009. gadā tika audzēti laukaugi 7 ha platībā, kas tika pieteikta uz VPM.

A piemērs raksturo saimniecību, kas pretendē uz vienoto platības maksājumu. Savukārt 2006. un 2009. gadā 7 ha platība bija apstiprināta kā atbilstoša tiešajam maksājumam par laukaugu platībām, par ko arī var 2011. gadā saņemt atdalīto papildu valsts tiešo maksājumu par platībām.

B piemērs

Saimniecība atrodas Ogres novada Madlienas pagastā un apsaimnieko 10 ha lauksaimniecībā izmantojamās zemes. 2006. un 2009. gadā tika audzēti laukaugi 7 ha platībā, kas tika pieteikta uz VPM.

B piemērs raksturo saimniecību, kas atrodas mazāk labvēlīgo apvidu teritorijā un iekļauta 2. kategorijā. Saimniecība pretendē uz vienoto platības maksājumu. 2006. un 2009. gadā 7 ha platība bija apstiprināta kā atbilstoša tiešajam maksājumam par laukaugu platībām.

C piemērs

Saimniecība atrodas īpaši jutīgā teritorijā, apsaimnieko 10 ha, t.sk. 10 ha rudens un ziemas periodā tiek atstāta rugaine, kā arī ierīkota buferjosla gar ūdenstilpi 300 m garumā. 2006./2007. gadā saimniecībai bija līgums par 90 t cukurbiešu piegādi. 2006. un 2009. gadā tika audzēti laukaugi 10 ha platībā un pieteikti uz VPM.

C piemērā dots aprēķina piemērs saimniecībai, kas atrodas īpaši jutīgā teritorijā un kura 3 ha platībā 2006./2007. tirdzniecības gadā audzējusi cukurbietes un noslēgusi cukurbiešu piegādes līgumu par 90 t cukurbiešu daudzumu. Piemērā iekļauts arī atbalsta maksājuma aprēķins par buferjoslu ierīkošanu gar ūdenstilpi un atbilst nosacījumam, ka buferjoslas vienlaidus garums ir vienāds vai lielāks par 100 m. Šajā – 300 m. Atbalstam rugāju lauks ziemas periodā var pieteikt platību, kas ir vienāda vai lielāka par 10 ha.

D piemērs

Bioloģiski sertificēta saimniecība atrodas Ogres novada Madlienas pagastā (MLA 2. kategorija), apsaimnieko 10 ha, t.sk. 6 ha aizņem pastāvīgās pļavas un ganības, 4 ha – graudaugi, no šīs platības 2 ha rudens un ziemas periodā tiek atstāti rugainē. Saimniecībā ir divas Latvijas brūnās govīs. 2006. un 2009. gadā tika audzēti laukaugi 4 ha platībā, kas tika pieteikta uz VPM.

D piemērā apskatītajai bioloģiski sertificētai saimniecībai nepieciešams sertificējošas institūcijas izdots bioloģiskās lauksaimniecības sertifikāts. Saimniecībai jānodrošina minimālie ieņēmumi no realizētās produkcijas pastāvīgās pļavās un ganībās – 100 LVL/ha, graudaugu audzēšanā – 90 LVL/ha. Saimniecībā audzētās 2 govīs nodrošina nosacījumu par minimālā lauksaimniecības dzīvnieku blīvuma nodrošināšanu – vismaz 0,2 liellopu vienības uz vienu atbalsttiesīgo pastāvīgo pļavu un ganību. Minētajā piemērā 2 govīs nodrošina 2 liellopu vienības, kas sastāda 0,33 liellopu vienības uz pastāvīgo pļavu un ganību hektāru. Tā kā saimniecībā audzē Latvijas brūnās govīs,

saimniecība pretendē arī uz atbalstu „Lauksaimniecības dzīvnieku ģenētisko resursu saglabāšana”, nodrošinot nosacījumu, ka ganāmpulks ir pārraudzībā atbilstoši normatīvajiem aktiem.

E piemērs

Dārzkopības saimniecība atrodas Ogres novada Madlienas pagastā (MLA 2. kategorija), apsaimnieko 10 ha, t.sk. 2 ha integrēti tiek audzēti augļu koki, 1 ha – zemes, pārējā platībā – laukaugi. Par zemeņu pārdošanu noslēgts līgums ar savācēju. 2006. un 2009. gadā tika audzēti laukaugi 7 ha platībā, kas tika pieteikta uz VPM.

E piemērā apskatīta saimniecība, kas nodarbojas ar augļu un dārzeņu integrēto audzēšanu. Zemeņu audzēšanā, lai pretendētu uz platību atbalstu jānodrošina ražas līmenis ne mazāk par 4.1 t/ha, kā arī jānoslēdz līgums ar LAD atzītu savācēju par zemeņu pārdošanu.

F piemērs

Saimniecība atrodas Daugavpils novada Vecsalienas pagastā (MLA 3. kategorija), apsaimnieko 10 ha lauksaimniecībā izmantojamās zemes un 1 ha meža, t.sk. 1 ha aizņem bioloģiski vērtīgais zālājs. Saimniecības lauksaimniecībā izmantojamā zeme – 2 ha un 1 ha meža atrodas Natura 2000 teritorijā. Saimniecībā ir divas Latvijas brūnās govīs. 2006./2007. gadā saimniecībai bija līgums par 90 t cukurbiešu piegādi. 2006. un 2009. gadā tika audzēti laukaugi 7 ha platībā, kas pieteikta uz VPM.

F piemērs raksturo saimniecību, kas pretendē uz vairākiem atbalsta veidiem. Lai atbilstu mazāk labvēlīgo apvidu atbalsta nosacījumiem, jāpievērš uzmanība tam, ka saimniecībai ir jāveic pastāvīgo pļavu un ganību apsaimniekošana, nodrošinot 0,2 liellopu vienību (LielV) blīvumu uz hektāru. Saimniecības piemērā to nodrošina 2 govīs, sastādot liellopu vienību blīvumu 2 LielV/ha. Tā kā piemērā saimniecība pretendē uz bioloģiski vērtīgu zālāju (1 ha) un LIZ platību Natura 2000 teritorijā (2 ha), tad saimniecībai jānodrošina 0,2 x 3 ha = 0,6 LielV/ha. Tā kā saimniecībā ir 2 govīs, tad nosacījums tiek izpildīts, jo saimniecība nodrošina 0,66 liellopu vienības uz hektāru.

Piemēru aprēķina tabulā katru saimniecību var veikt arī atbalsta maksājumu aprēķinu atbilstoši konkrētai situācijai savā saimniecībā.

Tāpat pēc tabulā redzamajiem datiem var izrēķināt atbalsta apmēru gan uz hektāru, gan lauksaimniecības dzīvnieku, tomēr jāņem vērā, ka atbalsts ir atkarīgs no dažādiem nosacījumiem, tāpēc nav tik vienzīmīgi izrēķināms, kurai saimniecībai tiek vairāk un kurai mazāk. Jāņem vērā arī ieguldītais darbs, lai izpildītu visus nosacījumus un saņemtu lielākus atbalsta maksājumus.



Platību maksājumu aprēķina piemēri

Atbalsta veids	Platība/ garums/ skaits	Atbalsta likme, LVL	A	B	C	D	E	F	Saimniecībā	Skaidrojums
VPM, ha	10	44,349	443,49	443,49	443,49	443,49	443,49	443,49		
ALA*, ha	7	20,44	143,08	143,08	204,4	81,76	143,08	143,08		2009.gadā audzējis laukaugus. D piemērā - 4 ha
APL*, ha	7	22,89	160,23	160,23	228,9	91,56	160,23	160,23		2006.gadā audzējis laukaugus. D piemērā - 4 ha
MLA 1.kateg.		17,73								
MLA 2.kateg., ha	10	28,37		283,7		283,7	283,7			pagasts
MLA 3.kateg., ha	10	41,14						411,4		Daugavpils novada Vecsalienas pagasts
RLZP, ha	10	61,71			617,1					
BI, ūdenstilpņu, m	300	0,18			54					
ACM, t	90	8,39			755,1			755,1		3 ha cukurbietes
BLA, PPG, ha	6	97,88				587,28				
BLA, graudaugi, ha	4	76,7				306,8				
LDGRS, skaits	2	109,94				219,88		219,88		2 Latvijas brūnās govīs
IDIV, ābeles, ha	2	276,63					553,26			
IDIV, zemeses, ha	1	197,19					197,19			
Atbalsts par avenu un zemeņu platībām, ha	1	283,86					283,86			
BDUZ, ha	1	87,24						87,24		
LIZ platība Natura 2000 teritorijā, ha	2	31,21						62,42		Dabas parks "Daugavas loki"
NIM, ha	1	42,56						42,56		Dabas parks "Daugavas loki"
Kopā, Ls			746,8	1030,5	2302,99	2014,47	2064,81	2325,4		

Atbalsta likme uz 2010.gadu, * uz 2011.gadu.

Pēc Lauku atbalsta dienesta informācijas, ar 15. augustu uzsākta avansa maksājumu izmaksa par atdalītajiem maksājumiem. Avansu 70% apmērā saņems tie lauksaimnieki, kuri būs izpildījuši atbalsta saņemšanas nosacījumus. Detalizētu katra pasākuma aprakstu par nosacījumiem, kas jāpilda, lai atbilstu atbalsta saņemšanas nosacījumiem sk. 01.03.2011. Ministru kabineta noteikumos Nr. 173 „Kārtība, kādā tiek piešķirts valsts un Eiropas Savienības atbalsts lauksaimniecībai tiešā atbalsta shēmu ietvaros”, kā arī 23.03.2010. Ministru kabineta noteikumos Nr. 295 „Noteikumi par valsts un Eiropas Savienības lauku attīstības atbalsta piešķiršanu, administrēšanu un uzraudzību vides un lauku ainavas uzlabošanai” **LL**

Sagatavoja LLKC Augkopības nodaļas
vecākā speciāliste Ilze Skudra

Atbalsts un nodokļi

Lai nākamā gada sākums nenāktu ar nepatīkamu pārsteigumu ienākuma nodokļa aprēķinā par 2011. gadu, jau tagad ir jāaprēķina provizorisks ieņēmums un izdevumi. Varbūt vēl ir iespējams savādāk saplānot atlikušo mēnešu ieņēmumus un izdevumus?

Zemāk ir uzskaitīti daži jautājumi, kas jāizvērtē, prognozējot 2011. gada ienākumus no saimnieciskās darbības. Aprēķinos, protams, jāņem vērā, ka iedzīvotāju ienākuma nodoklim vienkāršās grāmatvedības kārtotāji ieņēmumus un izdevumus uzskaita tad, kad tie izdarīti – t.i., attiecīgi naudas saņemšanas vai samaksāšanas brīdī.

Ieņēmumu un izdevumu žurnāla ierakstu pārbaudīšana

Pirmais darbs ir saskaitīt ieņēmumu un izdevumu summas žurnālā, ņemot vērā, ka ES un valsts atbalsta summas ir ar nodokli apliekami ieņēmumi un tie ir skaitāmi kopā ar pārējiem lauksaimniecības ieņēmumiem.

ES vai valsts atbalsts investīcijām?

Jāizvērtē, vai kāds no ES vai valsts atbalsta maksājumiem nav saistīts ar pamatlīdzekļu iegādi, jo šādā gadījumā atbalsta summa 2011. gada ieņēmumos jāiekļauj tikai daļēji – proporcionāli attiecīgā pamatlīdzekļa nolietoju-

ma summām. Ja atbalsts par investīcijām ir saņemts 2010. gadā, tad jāņem vērā, ka 2011. gada ieņēmumos būs jāiekļauj attiecīgā atbalsta daļa proporcionāli par atbalstu iegādātā pamatlīdzekļu nolietojumam 2011. gadā (ja vien atbalsts par pamatlīdzekļa iegādi jau pilnā apmērā nav ieskaitīts un ar nodokli apliekts 2010. gada ienākumu deklarācijā).

Pamatlīdzekļu nolietojums

Jāizvērtē prognozējamā pamatlīdzekļu nolietojuma summa, jo tā var būtiski ietekmēt kopējo izmaksu summu, kas samazina apliekamo ienākumu. Protams, nolietojuma summa gada beigās var mainīties, ja, piemēram, tiek iegādāts jauns pamatlīdzeklis vai pārdots kāds no esošajiem pamatlīdzekļiem.

Krājumu atlikumi

Tā kā izmaksu summa gada beigās tiek koriģēta par krājumu atlikumu vērtības izmaiņām, tad aprēķinos jāprognozē arī aptuvenais krājumu atlikumu daudzums un to vērtība.



✓Ieņēmumi un izdevumi līdz gada beigām

Iespēju robežās jāaprēķina, cik lielas ieņēmumu un izdevumu summas vēl varētu būt līdz gada beigām. Materiālā ir redzama informācija par to, cik lieli varētu būt ES atbalsta maksājumi un kādā apmērā līdz 2011. gada beigām tie varētu tikt izmaksāti – arī šis ieņēmumu summas ir jāņem vērā, rēķinot ar nodokli apliekamo ienākumu.

✓Vēl dažas lietas saistībā ar apliekamā ienākuma un nodokļa aprēķināšanu

Iedzīvotāju ienākuma nodokļa likme 2011. gadā ir 25%. Ienākumam (peļņai) no lauksaimniecības tiek piemērots ar nodokli neapliekamā ienākuma apmērs 2000 latu apmērā.

Jāskatās, vai iepriekšējo gadu ienākuma deklarācijās nav zaudējumi, kurus varētu segt, ja aprēķina rezultāts 2011. gadā ir ar nodokli apliekams ienākums. Tā kā gada ienākumu deklarāciju sastāda par fiziskās personas ienākumiem kopumā, tad varbūt ir kādi

attaisnotie izdevumi par ārstēšanos vai izglītību, kas ļautu samazināt maksājamā ienākuma nodokļa summu?

✓2010. gada beigās saņemtie atbalsta maksājumi

2011. gada septembrī ir pieņemti grozījumi likumā „Par iedzīvotāju ienākuma nodokli”, kas ļauj vienkāršās

grāmatvedības kārtotājiem 2010. gadā saņemtos vienotā platībmaksājuma, papildu valsts tiešo maksājumu un *Agrovides* maksājumu avansus izdevumu kompensēšanai saimnieciskajā gadā, kas sākas 2010. gada 1. jūlijā un beidzās 2011. gada 30. jūnijā, iekļaut 2011. gada saimnieciskās darbības ieņēmumos. Piemērojot šo jauno likuma normu, jāņem vērā, ka 2011. gada ieņēmumos tiek ieskaitīti arī visi atbalsta maksājumi, kas saņemti 2011. gadā. **LL**

Sagatavoja LLKC Grāmatvedības un finanšu nodaļas vadītāja Linda Puriņa

GRĀMATVEDĪBA UN NODOKĻI**Grozījumi likumā „Par iedzīvotāju ienākuma nodokli”**

2011. gada 8. septembrī tika pieņemti vairāki būtiski grozījumi likumā „Par iedzīvotāju ienākuma nodokli”, kas stājās spēkā 2011. gada 27. septembrī.

Likums ir papildināts ar jaunu terminu – *dividendēm pielīdzināms ienākums*. Tas ir ar iedzīvotāju ienākuma nodokli apliekams ienākums un attiecas uz zemnieku saimniecībām, kuras maksā uzņēmumu ienākuma nodokli. Likuma 8. panta vienpadsmitā daļa nosaka, ka dividendēm pielīdzināms ienākums ir individuālā uzņēmuma (arī zemnieka vai zvejnieka saimniecības), kas ir uzņēmumu ienākuma nodokļa maksātājs, īpašnieka ienākums, veicot individuālā uzņēmuma (arī zemnieka vai zvejnieka saimniecības) pārskata gada un iepriekšējo gadu nesadalītās peļņas sadali.

Dividendēm pielīdzināms ienākums tiek aplikts ar 10% likmi. Par dividendēm pielīdzināma ienākuma gūšanas dienu un attiecīgi par dividendēm pielīdzināma ienākuma izmaksas dienu šā likuma izpratnē uzskata individuālā uzņēmuma (arī zemnieku vai zvejnieku saimniecības), kas ir uzņēmumu ienākuma nodokļa maksātājs, gada pārskata apstiprināšanas dienu. Ja gada pārskats nav apstiprināts normatīvajos aktos noteiktajā termiņā, tad par dividendēm pielīdzināma ienākuma gūšanas dienu un attiecīgi par dividendēm pielīdzināma ienākuma izmaksas dienu uzskata 120. dienu pēc pārskata gada beigām.

Normas par dividendēm pielīdzināma ienākuma aplikšanu ar nodokli ir piemērojamas, sākot ar 2012. gada 1. janvāri. Pārejas noteikumu 73. punkts nosaka, ka no individuālā uzņēmuma (arī zemnieka vai zvejnieka saimniecības), kas ir uzņēmumu ienākuma nodokļa maksātājs, 2010. gada un 2011. gada laikā personīgajām vajadzībām izņemtos līdzekļus neiekļauj maksātāja apliekamajā ienākumā. 74. punkts skaidro, ka veicot 2011. gada

pārskata gada peļņas un gadu pirms minētā pārskata gada nesadalītās peļņas sadali, no individuālā uzņēmuma (arī zemnieka vai zvejnieka saimniecības), kas ir uzņēmumu ienākuma nodokļa maksātājs, personīgajām vajadzībām izņemtos līdzekļus neiekļauj maksātāja apliekamajā ienākumā.

Sagatavojot gada ienākumu deklarācijas par 2010. gadu, neskaidrības radās par to, vai lauksaimniecības ieņēmumos ir ieskaitāmi arī valsts un ES atbalsta maksājumi lauksaimniecībai. Likuma grozījumi tagad nosaka, ka 9. panta pirmās daļas 1. punktā minētie ienākumi (t.i., ar nodokli neapliekamie ienākumi 2000 latu apmērā) ietver arī valsts atbalsta vai Eiropas Savienības atbalsta lauksaimniecībai un lauku attīstībai ietvaros saņemtos maksājumus.

Attiecībā uz valsts un ES atbalsta maksājumu aplikšanu ar ienākuma nodokli likuma Pārejas noteikumu 75. punkts nosaka šādu kārtību: maksātāji, kuri kārtā grāmatvedības uzskaiti vienkāršā ieraksta sistēmā un 2010. gadā ir saņēmuši vienotā platībmaksājuma, papildu valsts tiešo maksājumu un *Agrovides* maksājumu avansus (kas atbilstoši atbalsta nosacījumiem piešķirti, lai kompensētu izdevumus, kuri maksātājam faktiski radušies Vienotā platībmaksājuma un Eiropas lauksaimniecības fonda lauku attīstībai *Agrovides* maksājumu administrēšanai un izmaksai saimnieciskajā gadā, kas sākas 2010. gada 1. jūlijā un beidzas 2011. gada 30. jūnijā) šīs summas iekļauj 2011. gada saimnieciskās darbības ieņēmumos. **LL**

Sagatavoja LLKC Grāmatvedības un finanšu nodaļas vadītāja Linda Puriņa

GRĀMATVEDĪBA UN NODOKĻI

Samazinās administratīvo slogu nodokļu deklarāciju aizpildīšanā


2011. gada 27. septembrī, Ministru kabinets pieņēma grozījumus noteikumos par pievienotās vērtības nodokļa (PVN) deklarāciju, paredzot samazināt administratīvo slogu nodokļu deklarāciju aizpildīšanā.

Šobrīd spēkā esošie noteikumi par PVN piemērošanas kārtība darījumos ar kokmateriāliem paredz īpašu PVN deklarācijas pielikumu PVN 6, kurā ar PVN apliekamā persona uzrāda darījumus un pakalpojumus, kas saistīti ar kokmateriāliem, to skaitā, darījumus, kam piemēro „reverso” maksāšanas kārtību valsts budžetā.

Lai samazinātu administratīvo slogu nodokļu deklarāciju aizpildīšanā, grozījumi paredz, ka no šā gada 1. oktobra īpašs PVN deklarācijas pielikums par darījumiem, par kuriem PVN maksājams „reversā” kārtībā, netiks noteikts. Tādējādi ar PVN apliekamām personām, kuras veic darījumus ar kokmateriāliem, samazināsies administratīvais slogs nodokļu deklarāciju aizpildīšanā, jo tiks samazināts aizpildāmo veidlapu skaits, savukārt personām, kas veic darījumus ar metāllūžņiem, netiks uzlikts papildus administratīvais slogs.

Pašreiz saskaņā ar likumu metāllūžņu piegādēm un ar tiem saistītajiem pakalpojumiem PVN piemēro likumā noteiktā vispārīgajā kārtībā. Tas nozīmē, ka par minētajiem darījumiem PVN valsts budžetā maksā preču piegādātājs vai pakalpojumu sniedzējs. Savukārt par kokmateriālu piegādēm un ar kokmateriāliem saistītiem pakalpojumiem atbildīgais par PVN nomaksu valsts budžetā ir kokmateriālu vai ar tiem saistīto pakalpojumu saņēmējs, t.i., tiek piemērota „reversā” nodokļa maksāšanas kārtība.

Pēc grozījumu spēkā stāšanās spēku zaudēs arī MK noteikumi Nr. 1028 „Pievienotās vērtības nodokļa piemērošanas kārtība darījumos ar kokmateriāliem”.

Detalizētus grozījumus skatīt Grozījumos MK 2009. gada 22. decembra noteikumos Nr. 1640 „Noteikumi par pievienotās vērtības nodokļa deklarācija” 

Finanšu ministrijas informācija

Pieņem noteikumus, kas skaidro likuma par PVN normu piemērošanu

2011. gada 27. septembrī, Ministru kabinets pieņēma grozījumus noteikumos, kas paredz normu piemērošanas kārtību likumam par pievienotās vērtības nodokli (PVN), lai nodrošinātu vienotu izpratni par likuma normu piemērošanu un novērstu to dažādas interpretācijas iespējas.

Līdz ar grozījumiem noteikumi ir papildināti par punktiem, kas nosaka, kādu informāciju ir jāiegūst tiesu izpildītājam, lai noskaidrotu, vai mantas pārdošana izsolē ir apliekama ar PVN, un konstatētu, kāda ir ar PVN apliekamā vērtība. Šajos punktos tiek noteikts, ka tiesu izpildītājs informāciju iegūst, izmantojot noteiktus informācijas avotus (publiskus reģistrus, uzskaites sistēmas u.tml.). Tā kā tiesu izpildītājam praksē ir sarežģīti objektīvi noskaidrot, vai nekustamais īpašums ir izmantots, ja nekustamā īpašuma īpašnieks nav sniedzis informāciju, tad ar grozījumiem tiek noteikts, ka tiesu izpildītājs var uzskatīt, ka nekustamais īpašums ir izmantots, ja tiek iegūta šāda informācija:

- no ledzīvotāju reģistra, ka pēc ēkas vai būves pieņemšanas ekspluatācijā nekustamais īpašums ir vai ir bijis norādīts kā deklarētā dzīvesvieta;
- no komercreģistra, ka pēc ēkas vai būves pieņemšanas ekspluatācijā nekustamais īpašums ir vai bijis norādīts kā juridiskā adrese;
- no Valsts ieņēmumu dienesta Nodokļu maksātāju reģistra, ka pēc ēkas vai būves pieņemšanas ekspluatācijā nekustamais īpašums ir vai ir bijis norādīts kā kādas personas vai tās struktūrvienības adrese;
- no Nekustamā īpašuma valsts kadastra informācijas sistēmas vai Valsts vienotās datorizētās zemesgrāmatas, ka pēc ēkas vai būves pieņemšanas ekspluatācijā nekustamais īpašums ir iznomāts, izīrēts vai nodots kādas personas lietošanā.

Noteikumi ir papildināti ar punktu, kas nosaka, ka Valsts ieņēmumu dienestam ir tiesības MK noteiktajā kārtībā izslēgt personu no apliekamo personu reģistra, ja saskaņā ar likuma „Par nodokļiem un nodevām” ir apturēta personas saimnieciskā darbība.

Pēc VID ierosinājuma noteikumi ir papildināti arī ar normām, kas paredz iespēju atsevišķos gadījumos saīsināt izslēgšanas procedūru no apliekamo personu reģistra. Tādējādi grozījumi nosaka, kādos gadījumos personu izslēdz no apliekamo personu reģistra, nosūtot brīdinājumu, bet neveicot pārbaudi, un kādos – bez brīdinājuma nosūtīšanas un pārbaudes veikšanas. Šādu normu iekļaušana atļautu taupīt VID administratīvos resursus un sekmētu negodprātīgo komersantu iespējamo krāpniecisko darījumu veikšanas savlaicīgu ierobežošanu.

Tāpat līdz ar grozījumiem fiskālajam pārstāvim (apliekamajai personai, kura, pamatojoties uz noslēgto līgumu, pārstāv citas dalībvalsts apliekamo personu vai Eiropas Savienības teritorijā neregistrētu personu un maksā PVN valsts budžetā) ir rasta iespēja apliecinājumā norādāmo iespējamā nodokļa parāda segšanai paredzamo apmēru samazināt par 50% vai saņemt atbrīvojumu no šā apliecinājuma iesniegšanas. Noteikumi ir papildināti ar punktu, kas nosaka kritērijus, atbilstoši kuriem fiskālajam pārstāvim var samazināt apliecinājumā norādāmā iespējamā PVN parāda segšanai paredzamo apmēru, kā arī ar punktu, kas nosaka gadījumus, kuros šis apliecinājums nav jāiesniedz.


Grozījumi paredz arī papildu punktus noteikumos, kas nosaka, ka priekšnodoklis par saņemtajiem pakalpojumiem, par kuriem PVN valsts budžetā maksā pakalpojuma saņēmējs, atskaitāms tā taksācijas perioda PVN deklarācijā, kad ir saņemti pakalpojumi un saņemts PVN rēķins, vai par šiem pakalpojumiem veikta samaksa avansā saskaņā ar rēķinu. Tāpat arī nosaka, ka priekšnodoklis par precēm, kas iegādātas saskaņā ar likumu, atskaitāms tā taksācijas perioda PVN deklarācijā, kad ir saņemtas preces un saņemts PVN rēķins, vai par šīm precēm veikta samaksa avansā saskaņā ar rēķinu.

Noteikumu projektā precizēts, ka apliekamā persona, kura 10 gadu laikā pēc nekustamā īpašuma iegādes vai nodošanas ekspluatācijā pārdod nekustamo īpašumu vai tā daļu, izbeidz priekšnodokļa korekcijas veikšanu par pārdoto nekustamo īpašumu vai nekustamā īpašuma daļu ar nākamo taksācijas gadu pēc tā gada, kurā noformēts pirkuma līgums. Savukārt citā punktā noteikts, ka taksācijas gadā, kurā noformēts pirkuma līgums,

apliekamā persona veic priekšnodokļa korekciju par pārdoto nekustamo īpašumu vai nekustamā īpašuma daļu proporcionāli mēnešu skaitam no taksācijas gada sākuma līdz pirkuma līguma noformēšanas mēnesim.

Noteikumu projekta tiesiskais regulējums īpaši attiecināms uz šādām personu grupām:

- personām, par kurām pieņemts lēmums par saimnieciskās darbības apturēšanu saskaņā ar likumu „Par nodokļiem un nodevām”;
- fiskālajiem pārstāvjiem;
- tiesu izpildītājiem;
- apliekamām personām, kuras kārtā PVN uzskaites žurnālu.

Detalizētu noteikumu projektu skatīt grozījumos MK 2006. gada 14. novembra noteikumos Nr. 933 „Likuma „Par pievienotās vērtības nodokli” normu piemērošanas kārtība”. 

Finanšu ministrijas informācija

Apstiprinātas izmaiņas valsts sociālās apdrošināšanas iemaksu veikšanā


No **2012. gada 1. janvāra maksātspējas procesa administratoram** maksātspējas procesa laikā **būs tiesības iesniegt un precizēt darba devēja ziņojumus** par valsts sociālās apdrošināšanas obligātajām iemaksām un iedzīvotāju ienākuma nodokli. Līdz šim tas nebija iespējams.

Labklājības ministrija uzsver, ka tādējādi darba ņēmēji varēs vienkāršāk saņemt garantētos maksājumus no darbinieku prasījumu garantiju fonda.

Tāpat **no 2011. gada 1. oktobra par cilvēkiem**, kuriem atbilstoši Valsts pārvaldes iestāžu nodarīto zaudējumu atlīdzināšanas likumam atlīdzināti darba ienākumi, Finanšu ministrija **veiks valsts sociālās apdrošināšanas obligātās iemaksas** un par to iesniegs attiecīgus ziņojumus Valsts sociālās apdrošināšanas aģentūrā. Savukārt obligāto iemaksu aprēķinu veiks lēmējinstāde vai valsts iestāde, kas piedalās tiesas procesā.

Vienlaikus varēs precizēt arī darbinieka darba ienākumus un obligātās iemaksas par iepriekšējiem mēnešiem, ja

viņam sakarā ar tiesas apstiprinātu pušu izlīgumu (starp darba devēju un darbinieku) tiek izmaksāti laikus neizmaksāti darba ienākumi. Precizējot minētos ienākumus, palielināsies darbinieku obligāto iemaksu apmērs. Tas nākotnē var ietekmēt sociālās apdrošināšanas pakalpojumu apmēru. Piemēram, laika periodu, par kuru cilvēkiem atlīdzināti zaudējumi, ieskaitīs viņu sociālās apdrošināšanas stāžā un ņems vērā sociālās apdrošināšanas pakalpojumu piešķiršanā un aprēķināšanā, tādējādi pozitīvi ietekmējot cilvēku sociālo nodrošinājumu.

Iepriekšminēto paredz 2011. gada 27. septembrī valdībā apstiprinātie MK *noteikumi par valsts sociālās apdrošināšanas obligāto iemaksu veicēju reģistrāciju un ziņojumiem par valsts sociālās apdrošināšanas obligātajām iemaksām un iedzīvotāju ienākuma nodokli*. 

Labklājības ministrijas informācija

AKTUALITĀTES

Sākas ikgadējā lauku saimniecību apsekošana

Centrālās Statistikas pārvaldes (CSP) izlases rezultātā iegūto lauku saimniecību apsekošanu veiks Latvijas Lauku konsultāciju un izglītības centra reģionālo nodaļu un novadu lauku attīstības speciālisti. Šogad jāapseko, jāiegūst informācija un jānosūta CSP no gandrīz 4000 lauku saimniecību.

Līdzīgi kā iepriekšējos gados, tiks veikti divi apsekojumi. Pirmais apsekojums attiecas uz lauku saimniecībām, kuras nodarbojas ar augkopības produkcijas ražošanu un realizāciju; to apsekošana notiks no 10. oktobra līdz 15. novembrim.

Līdz 2011. gada 15. janvārim ir jāveic otrais apsekojums, tas attiecas uz lauku saimniecībām, kurās notiek lopkopības produkcijas ražošana un realizācija.

Ja tieši Jūsu lauku saimniecība izlases rezultātā ir izvēlēta apsekojuma veikšanai, esiet atsaucīgi un savlaicīgi sniedziet visas nepieciešamās ziņas lauku attīstības speciālistam. Jūsu sniegtajai informācijai tiek garantēta konfidencialitāte, izmantojot to tikai statistikas vajadzībām. Apkopojot iegūto informāciju, varam uzzināt datus par lauku saimniecībām dažādos aspektos (platības, lopu skaits u.tml.), novērtēt to lomu tautsaimniecībā, kā arī rast iespēju objektīvi risināt tālākās lauksaimniecības politikas un citus svarīgus jautājumus nacionālā un Eiropas Savienības līmenī.

Veiksmīgu sadarbību!

Sagatavots LLKC Lauku attīstības nodaļā

SVARĪGĀKIE DATUMI, KURUS LAUKU UZŅĒMĒJS NEDRĪKST AIZMIRST 2011. GADA NOVEMBRI

	Termiņš	Oktobris					Novembris					Decembris				
		1	5	10	15	20	25	31	1	5	11	15	20	25	30	1
Platību maksājumi	Agrovīdes maksājumi: Rugāju lauksa ziemas periodā - iespēja labot 2011. gada pieteikumu															
Papildu valsts tiesie maksājumi (PVTM)	iesniegums PVTM par nokautiem un eksportētiem liellopiem *															
	iesniegums PVTM par ziditājovīm															
Lauksaimniecības risku fonds	iesniegums ienaksu veikšanai fondā par visām vienas kultūras zemiņu sējumu platībām, kas tiks pieteiktas vienotajam platības maksājumiem nākamā gada pavasarī															
Kreditu fonds	Kreditu fonds															
Lauku attīstības programmas pasākumi	Enerģijas ražošanas no lauksaimnieciskās un mežsaimnieciskās izcelsmes biomasas															
	Lauksaimniecības produktu pievienotās vērtības radīšana - RAŽOTĀJIEM MAJAS APSTĀKĻOS															
	Pamatpakalpojumi ekonomikai un iedzīvotājiem															
	Meža ekonomiskās vērtības uzlabošana **															
	Meža ugunsdrošības profilaktisko pasākumu ieviešana **															
	Atbalsts bioloģiskās lauksaimniecības shēmai															
	Atbalsts nacionālās pārtikas kvalitātes shēmai															
	Atbalsts aizsargātu ģeogrāfiskās izcelsmes norāžu, cīmes vietas nosaukumu vai garantētu tradicionālo īpatnību shēmai															
	Atbalsts apdrošināšanas polišu izdevumu segšanai															
	Pievienotās vērtības nodoklis (PVN)	PVN mēneša deklarācija un maksāšanas termiņš														
Nacionālās Subsīdijas	Mikrouzņēmumu nodoklis															
	Darījumu kvītis															
	Sociālās apdrošināšanas obligātās iemaksas															
	Iedzīvotāju ienākuma nodoklis	Deklarācija par ienākumu no kapitāla (par mēnesi) - ja ienākums no kapitāla pieauguma iepriekšējā mēnesī pārsniedzis 500 latus														
	Iedzīvotāju ienākuma nodoklis	Deklarācija par ienākumu no kapitāla (par ceturksni) - ja ienākums no kapitāla pieauguma mēnesī no 100,01 - 500 latiem														

* Iesniegums jāiesniedz ne vēlāk kā 6 mēnešus pēc liellopa nokaušanas vai eksporta

** Par projektu pieņemšanas nosēģumu tiks ziņots laikrakstā "Latvijas Vēstnesis"

*** Iesniegumu iesniedz šķirnes dzīvnieku audzētāju organizācija

	Termiņš, kura laikā var iesniegt pieteikumu, iesniegumu vai atskaiti.
--	---

	Iesniegumu un atskaišu apkopošanas datums vai iesniegšanas beigu datums.
--	--

AUGKOPIĀ

Kaņepes

Kaņepes ir sens kultūraugs, tā dzimtene ir Himalaju kalnos Āzijā. Pats senākais kaņepju izmantošanas fakts ir datēts ap trešo gadu tūkstoši pirms mūsu ēras Ķīnā, bet masveida kaņepju izmantošana sākās senajā Ēģiptē. Līdz pat 1820. gadam 80% no visiem tekstilizstrādājumiem tika radīti no kaņepēm, jo nebija vēl izgudrots mehānisms kokvilnas šķiedru atdalīšanai. Arī Latvijā kaņepju audzēšanai ir ļoti sena vēsture – senākās kaņepju sēklas atrastas Talsu pilskalna 11.-13. gadsimta slāņos, bet, iespējams, ka tās audzētas jau agrāk.

Arī mūsdienās sējas kaņepes audzē visā pasaulē un, palielinoties cilvēku rūpēm par ekoloģiskās situācijas uzlabošanu un vides saglabāšanu, pieprasījums pēc dabiskās šķiedras (arī kaņepju šķiedras) palielinās. Lielākās kaņepju audzētājvalstis ir Ķīna, Ziemeļkoreja un Kanāda. Ķīnā un Ziemeļkorejā ik gadu ar kaņepēm apsēj apmēram 80 000 hektāru, Kanādā – ap 10 000 hektāru. No Eiropas Savienības valstīm visvairāk kaņepes tiek audzētas Francijā, Vācijā un Anglijā. Kopumā Eiropā ik gadu saražo 22 000 – 24 000 tonnu kaņepju šķiedras un 44 000 – 48 000 tonnu kaņepju spaļu.

Arī Latvijā pēdējo gadu laikā interese par kaņepju audzēšanu arvien palielinās un palielinās arī ar kaņepēm apsētās platības. Kaņepes audzē gan kaņepju eļļas, gan šķiedras ieguvei. Eļļas ieguvei kaņepes pamatā audzē SIA „Iecavnieks” un vēl dažas saimniecības Zemgalē, bet šķiedras ieguvei tās audzē Krāslavas un Preiļu rajonā.

Pārstrādātu kaņepju šķiedru ķīpas ir eksportspējīga prece, pēc kuras ir pieprasījums Vācijas, Francijas un Lielbritānijas tirgos, kā arī Amerikas Savienotajās Valstīs. Šobrīd 90% visu Latvijā pārstrādāto kaņepju šķiedru jau eksportē uz Lietuvu un tālāk uz citām ES valstīm. Taču vislielākais Latvijas potenciāls vidējā termiņā ir nevis dabiskās šķiedras eksportā, bet gan no tās ražotas produkcijas eksportā, par ko jau ir sākuši interesēties Latvijas kompozitmateriālu ražotāji, būvkompanijas un citi uzņēmēji, kas savās laboratorijās testē kaņepju šķiedras īpašības.

Lai Latvijā attīstītu kaņepju audzēšanu, 2010. gada 20. jūlijā tika nodibināta biedrība „Latvijas Industriālo kaņepju asociācija”. Tās galvenais mērķis ir kaņepju, dabisko šķiedraugu un citu atjaunojamo izejvielu audzētāju, pārstrādātāju, zinātniskās pētniecības institūciju, ar nozari saistīto speciālistu apvienošana, lai sekmētu dabisko šķiedru un citu atjaunojamo izejvielu audzēšanu, nozares attīstībā ieinteresēto sadarbības partneru un komersantu kooperāciju, veicinātu inovāciju un nozares klastera izveidi, tādējādi sekmējot uzņēmējdarbības attīstību Latvijas reģionos.

☑Kaņepju vieta augsekā

Viens no svarīgākajiem noteikumiem pareizas augsekas izveidē ir kultūrauga ievietošana augsekā pēc piemērotākajiem priekšaugiem. Tas pilnā mērā ir attiecināms arī uz sējas kaņepju audzēšanu. Pēc zinātnieka V. Zeibota

datiem, kaņepju labākās ražas iegūst, ja par priekšaugu ir izvēlēts pirmā gada āboliņš. Labi priekšaugi ir arī rušināmās kultūras: kartupeļi, sakņaugi, dārzeņi, kukurūza u.c., kuriem dots bagātīgs organiskais mēslojums. Kaņepes var sēt pēc dažādiem zaļbarības mistriem: rudzu – vīķu mistra, zirņauzām. Tās var audzēt pēc pākšaugiem – zirņiem un vīķiem, bet par mazāk piemērotiem priekšaugiem uzskata vasarājus.

Kaņepes savukārt ir ļoti labs priekšaug visiem kultūraugiem, jo augsne pēc to novākšanas ir tīra no nezālēm. Pēc kaņepju audzēšanas augsne ir dziļi uzirdināta un ar labu struktūru – to nodrošina šo augu labi attīstītā sakņu sistēma.

Daļa autoru uzskata, ka sējas kaņepju atkārtotā audzēšana vienā laukā noved pie neracionālas mēslojuma izmantošanas un straujas ražas pazemināšanās. Savukārt Polijas zinātniece L. Grabovska apgalvo, ka atkārtotā kaņepju audzēšana praktiski neietekmē to kvalitāti un ražu, tomēr uzskata, ka kaņepju audzēšana monokultūrā ir ekonomiski nelietderīga.

Augstas kaņepju ražas ir iespējams sasniegt, tikai audzējot kaņepes auglīgajās augsnēs ar reakciju kas ir tuvu neitrālai (pH 7.1 – 7.4). Uzskata, ja pH līmenis ir mazāks par 5,0, kaļķošana ir obligāta, bet, ja pH ir robežās no 5,1 līdz 6,0, kaļķošana ir ieteicama. Kaņepes labi pacieš augsnes kaļķošana, tāpēc vajadzīgo kaļķi (dzēsto kaļķi, saldūdens kaļķi vai citu kaļķošanas materiālu) var dot pirms kaņepju sējas.

☑Sēja, augu biežība

Augstas kaņepju sēklu un kaņepju stiebru ražas ieguvei liela nozīme ir labai sēklai. Tai ir jābūt labai iztīrītai, bez piemaisījumiem un nezāļu sēklām. Jāpievērš uzmanība arī sēklu izmēram. Noskaidrots, ka rupjākas sēklas nodrošina līdz pat 30% lielu šķiedras ražas pieaugumu, turpretī augstāku sēklu ražu iegūst no vidēji rupjām un sīkām sēklām. Audzējot divmāju kaņepes, smalkākas sēklas nodrošina lielāku skaitu mātesaugu, bet mazāk saušņu. Ir būtiski atcerēties, ka ar laiku kaņepju sēkla zaudē dīgtspēju, tādēļ sējai nevar izmantot sēklu, kas ir vecāka par diviem gadiem. Sēklu tīrībai ir jābūt ne mazākai par 98%, bet dīdībai 90 – 95% robežās.

Izsējas normas ir atkarīgas no kaņepju izmantošanas veida. Audzējot kaņepes sēklu ieguvei, tās sēj reti – 25-30 kg ha⁻¹. Retos sējumos kaņepju stiebri izaug resnāki un tie ir žuburoti. Katrā zara galā atrodas sēklas galviņas. Viens augs caurmērā dod 35 – 40 g sēklu, kamēr normāli biezos sējumos no vienas kaņepes vidēji iegūst 2 – 4 g sēklu. Šķiedru iegūšanai izsēj 100 – 120 kg ha⁻¹ sēklu.

Lietuvas zinātnieces Zofija Jankauskienė un Elvyra Gruzdevienė, pētot divu Polijas izcelsmes vienmājas kaņepju šķirņu 'Beniko' un 'Bialobrzeckie' stiebru ražību, ja lietotas dažādas izsējas normas (40 kg ha^{-1} , 55 kg ha^{-1} , 70 kg ha^{-1}), nonāca pie šādiem secinājumiem: lielāko augu blīvumu (274 augi m^{-2}) nodrošināja šķirne 'Bialobrzeckie' ar izsējas normu 70 kg ha^{-1} ; vismazāko nezāļu skaitu (0 gab. m^{-2}) nodrošināja variants, kur šķirnes 'Beniko' kaņepes bija iesētas 50 kg ha^{-1} , bet stabili mazs rādītājs ($1,3 \text{ gab m}^{-2}$) bija arī abām šķirnēm ar izsējas normu 70 kg ha^{-1} ; vislielāko zaļās masas un sausās šķiedras ražu nodrošināja šķirnes 'Beniko' kaņepes ar izsējas normu 40 kg ha^{-1} , bet izsējas normu palielinot, abi minētie rādītāji samazinājās.

Savukārt Polijas zinātnieks Jerzijs Mankovskis pētījumā, kas ilga trīs gadus, izsecināja, ka vislabāko kaņepju šķiedru tekstilrūpniecības vajadzībām ir iespējams iegūt, lietojot izsējas normu 80 kg ha^{-1} un kaņepes nopļaujot to ziedēšanas sākumā.

Labākais sējas laiks mūsu apstākļos ir, kad augsne aramkārtas dziļumā ir iesilusi līdz $8-10 \text{ }^\circ\text{C}$. Šādā temperatūrā kaņepes ātri sadīgst un jaunie dīgsti spēcīgi attīstās. Normālos pavasaros šis sējas laiks iekrīt tūlī pēc vasarāju sējas.

Sēklu iestrādāšanas dziļums ir atkarīgs no augsnes sastāva, mitruma satura augsnē, sējas laika un citiem apstākļiem. Smagākās augsnēs sēklas ir jāiestrādā $2-3 \text{ cm}$ dziļi, bet vieglākās – mālsmits un kūdras augsnēs – $4-6 \text{ cm}$ dziļumā. Kaņepju sējai ir izmantojamas graudu sējmašīnas.

☑ Mēslošana

Kaņepes atbilstošos klimatiskajos, laika un augsnes apstākļos spēj sasniegt pat piecu metru augstumu, bet to saknes var sniegties divu līdz trīs metru dziļumā. Lai izveidotu šādu biomasu, kaņepēm ir nepieciešams ievērojams augam uzņemams barības vielu daudzums. Bez organisko vai minerālmēsļu izmantošanas kaņepju audzēšana ātri novedīs pie augsnes noplicināšanas. Bagātīgs organiskais un minerālmēslojums nodrošina kaņepju ražu gandrīz jebkurā augsnē, izņemot vienīgi ļoti blīvas un pārāk vieglas, sausas augsnes.

Visvairāk kaņepes patērē slāpekli, mazāk – kāliju un fosforu. Tās var strauji augt un dot augstas ražas, ja augsne ir nodrošināta ar saknēm viegli uzņemamām barības vielām. Pētījumi rāda, ka kaņepes otrajā augšanas mēnesī uzņem ap 75% slāpekļa, 20% kālija un 70% fosfora no visa augšanas laikā uzņemtā barības vielu daudzuma.

Slāpekļa trūkuma gadījumā kaņepju augšana aizkavējas, tomēr tā iestrādāšana, kad augļiem izaudzis $3.$ vai $4.$ lapu pāris, nodrošina tiem normālu turpmāko augšanu un attīstību. Kaņepes visvairāk slāpekļa patērē periodā no ziedpumpuru veidošanās līdz ziedēšanai. Slāpekļa trūkuma gadījumā tiek nomākti fotosintēzes metaboliskie procesi. Slāpekļa trūkums izpaužas kā hloroze, sākumā uz vecākām lapām, vēlāk uz jaunākajām, līdz zaļš paliek tikai augšanas konuss. Ar slāpekli pārbagātās augsnes augiem attīstās ļoti daudz tumši zaļu lapu, bet mazāk

veidojas ziedi. Pārmērīga slāpekļa mēslojuma lietošana palielina kopējo šķiedras un sēklu apjomu, bet samazina šķiedras izturību un palielina negatīvo sēklu daudzumu.

Fosfors tiek uzņemts visos kaņepju attīstības posmos, tomēr visintensīvāk augi to izmanto sēklu veidošanas stadijā. Nepietiekams fosfora daudzums augsnē aizkavē augšanu, samazinās arī ražība. Tādos gadījumos pat lielas fosfora mēslojuma devas vēlākajos attīstības posmos nespēj nodrošināt augstas ražas. Fosfora trūkums ir novērojams vispirms uz vecajām lapām – lapu malas ieritinās uz iekšpusi. Ap lapu dzīslām var parādīties violets krāsojums. Pārmērīga fosfora mēslojuma lietošana palielina šķiedras izturību, bet samazina tās uzkrāšanu stiebrs, kā arī sēklu ražu un eļļas saturu tajās. Atsevišķais kālija mēslojums paātrina augšanu tikai sākumposmā – līdz trešajam lapu pārim, bet kopā ar slāpekļa un fosfora mēslojumu pozitīvi ietekmē visu auga veģetatīvo un ģeneratīvo orgānu attīstību veģetācijas periodā. Pietiekams kālija saturs augsnē veicina agrāku ziedēšanas un sēklu veidošanas posmu sākšanos, samazina veģetācijas periodu. Kālija trūkums izpaužas kā vecāko lapu dzeltēšana, nekroze uz lapu malām un vara pelēki plankumi uz lapu plātnes. Kālija pozitīvais efekts ir novērojams tikai tad, ja augsnē ir adekvāts slāpekļa un fosfora daudzums.

Bez iepriekš minētajiem makroelementiem veģetācijas periodā sējas kaņepes izmanto arī šādus mikroelementus: dzelzi, kalciju, magniju, sēru, boru, cinku, mangānu, molibdēnu, varu.

Dzelzi augi izmanto enzīmu sintēzē, fotosintēzes un elpošanas procesos. Par dzelzs trūkumu liecina hlorozes pazīmes uz meristēmām, vairāk uz jaunajām nekā uz vecajām lapām, jo dzelzs savienojumi nav sevišķi labi šķīstoši un tie lēni izplatās pa šūnām. Kalcija trūkums arī skar meristēmas apvidu, augiem parādās vīšanas pazīmes, stublāji kļūst trauslāki, apikālās meristēmas iet bojā, jo kalcijš ir nepieciešams šūnu dalīšanas procesā. Magnijs ir hlorofila integrālā daļa, tā trūkuma dēļ uz vecākajām lapām parādās pelēkbalti plankumi, dzeltē audi ap lapu dzīslām, kam seko pilnīga lapu hloroze. Jaunās lapas ir tumši zaļas. Sēru augs izmanto proteīnu veidošanā, tā trūkuma gadījumā rodas vispārēja augu hloroze, sākot no jaunākajām šūnām. Bora trūkums izraisa sakņu sistēmas palielināšanos, izaugumu veidošanos, lapas kļūst oranžas, ar bronzas nokrāsu. Cinka trūkuma sekas ir sīkas lapas, kā arī audu dzeltēšana ap lapu dzīslām. Mangāna un molibdēna trūkums izpaužas lapu audu dzeltēšanā starp galvenajām dzīslām, lapas bieži kļūst izlocītas. Vara trūkuma dēļ veidojas trausli, viegli lūstoši stubriņi.

Kaņepju mēslošanai ir iespējams izmantot organisko mēslojumu, minerālo mēslojumu vai abu mēslojuma veidu kombināciju. No organiskajiem mēslojumiem kaņepēm vispiemērotākie ir kūtsmēsli,

tiem seko kūtsmēsli – kūdras, kūdras – vircas un citi komposti. Kaņepēm droši var dot lielākas organisko mēsli devas, jo nav jābaidās no sējumu veldrēšanās. Ir noskaidrots, ka saimnieciski izdevīgākās kūtsmēsli devas ir 40 t ha⁻¹, jo, mēslojuma devu dubultojot, ražas pieaugums ir tikai 22%.

Pēc Polijas zinātnieces L. Grabovskas pētījumiem, optimālākais mēslojums sējas kaņepēm Polijas apstākļos ir 90 līdz 120 kg ha⁻¹ slāpekļa, 70-100 kg ha⁻¹ fosfora un 150-180 kg ha⁻¹ kālija tīrvielā. Palielinot slāpekļa mēslojuma intensitāti, pieauga kaņepju stiebru garums un šķēsgriezums, bet manāmi samazinājās šķiedras kvalitāte.

Latvijas un Lietuvas zinātnieku kolektīvs, pētot sējas kaņepju izmantošanu biomasas ražošanai abu valstu apstākļos, noskaidroja, ka vislielāko augstumu kaņepes sasniedz ar slāpekļa devu 60 kg ha⁻¹, bet vislielākā zaļā masa bija iegūta ar 100 kg ha⁻¹ slāpekļa.

☑ Augu aizsardzība

Nezāles. Kaņepes ir ātraudzīgs augs, kas labvēlīgos laika un augsnes apstākļos var sasniegt un pat pārsniegt divu metru augstumu. Ja kaņepes ir iesētas labi drenētājā un sabalansētā mēslojuma augsnē ar piemērotu augsnes reakciju, tās attīstās ļoti strauji un sasniedz 30 līdz 40 cm augstumu jau 3.-4. nedēļā pēc sējas. Šajā attīstības posmā kaņepes nodrošina augsnes noēnošanu par aptuveni 90%, tādēļ lielākā daļa nezāļu no tā cieš un iet bojā. Vidēji biezos sējumos – ar 200-250 augiem uz kvadrātmētru – kaņepes izkonkurē praktiski visas nezāles, ieskaitot vārpatu. Jāuzsver, ka nezāles pēc kaņepju novākšanas turpinās augt, bet, audzējot kaņepes atkārtoti vienā laukā, nezāļu populācija ievērojami samazināsies

arī vēlākajos gados. Šāds paņēmieni ir izmantojams bioloģiskajā lauksaimniecībā, kur herbicīdu lietošana nav iespējama.

Kaitēkļi. Kaņepju sējumus Latvijā var apdraudēt kaņepju spradzis un kukurūzas svilinātājs. Kaņepju spradzis ir maza, bronzas krāsas vabolīte, kas apgrauž un noēd jaunus, nenocietējušos kaņepju dīgļstus. Otrā spradžu paaudze parādās sēklu ienākšanās laikā un bojā jaunās, aizmetušās sēklas un lapas. Kaņepes jāsēj agri, lai, sākoties spradžu attīstībai, tās paspētu izaugt pietiekami garas un nocietētu jaunie, mīkstie audi, kurus tad spradži bojā mazāk. Kukurūzas svilinātājs ir mazs, pelēks tauriņš, kas dēj oliņas kaņepju un citu augu lapu apakšpusē. No oliņām izšķīlušies kāpuri izgrauž stublājā caurumus, ielien tajā, iekūņojas un pārziemo līdz nākamajam pavasarim. Bojātie stublāji izgrauzuma vietās viegli aizlūst un dod mazvērtīgu šķiedru. Šo kaitēkļu apkarošanai lieto augsnes dziļaršanu.

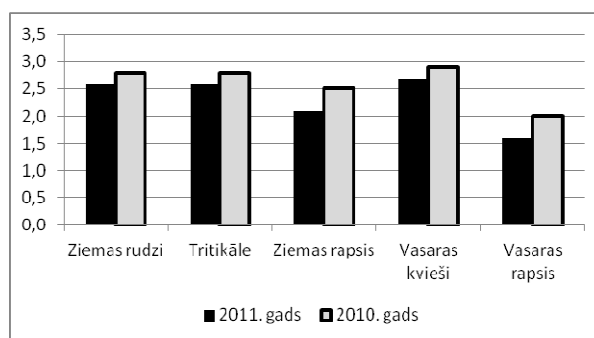
Slimības. Pasaulē vairāk nekā 50 dažādu vīrusu, bakteriju, sēnīšu un kaitēkļu apdraud kaņepju sējumus. Tomēr kaņepju spēja ātri pielāgoties apkārtējiem apstākļiem un veidot lielu biomasu ļauj tām veiksmīgi cīnīties ar kaitīgiem organismiem.

Vienīgā slimība, kas var ietekmēt kaņepju ražas Latvijas apstākļos, ir baltā puve, ko ierosina asku sēne *Sclerotinia sclerotiorum*, taču tā nenodara sējumam būtiskus zaudējumus. Inficēto kaņepju sēklu var ievākt, bet sēt to nedrīkst. Ievāktās sēklas var izmantot kaņepju sviesta un eļļas ražošanai, taču jāsēj ir Eiropas Savienībā sertificēta sēkla. **LL**

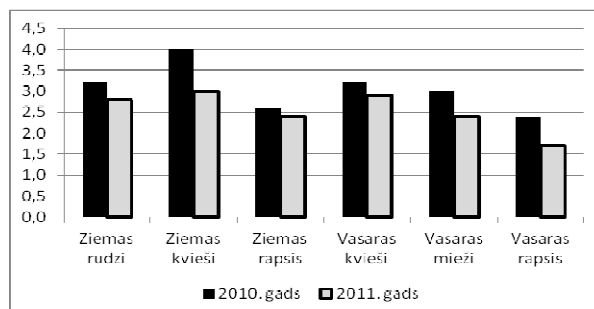
Sagatavots LLKC Augkopības nodaļā

Ražas prognozēšanas rezultāti

Septembrī tika veikta ziemas un vasaras labību un rapša iekulto ražu apkopošana un vidējo ražu precizēšana. Ražas lielumu un kvalitāti šogad negatīvi ietekmēja augusta lielais nokrišņu daudzums. Pēc Vides, Ģeoloģijas un Meteoroloģijas centra apkopotajiem datiem, šī gada augusta nokrišņu daudzums teritorijas lielākajā daļā bija vairāk par normu. Ar mēneša nokrišņu daudzumu 112 mm (147% no ilggadējās vidējās normas) 2011. gada augusts ir bijis pēdējais 88 gados 16. mitrākais. Aktīvāko lietusgāžu periods šajā mēnesī bija no 8. līdz 23. augustam, kad nolija gandrīz 90% no visa mēneša nokrišņu daudzuma. Lietus šai laikā Latvijā bija katru dienu, atsevišķās dienās aptverot visu valsts teritoriju. Visvairāk lija Kurzemes un Viduslatvijas ziemeļu daļā, līdz ar to arī šajos reģionos šogad iegūtā raža ir zemāka nekā pagājušajā gadā (1. un 2. attēls).



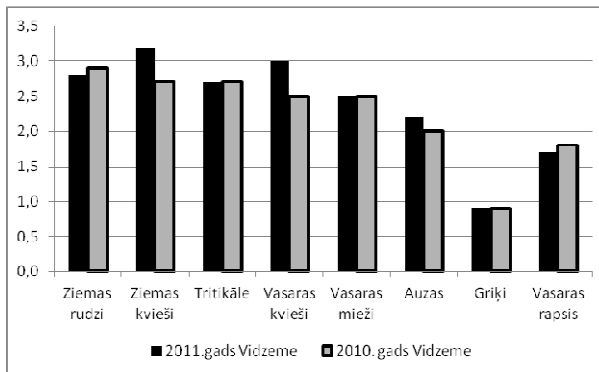
1. att. Vidējo ražu salīdzinājums pa gadiem Kurzemes reģionā, t/ha



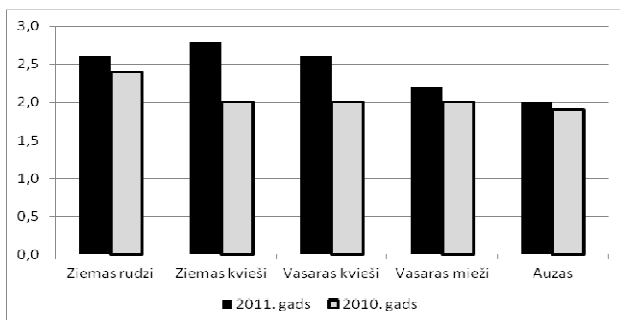
2. att. Vidējo ražu salīdzinājums pa gadiem Viduslatvijas reģionā, t/ha

Mazāks nokrišņu daudzums bija novērojams Vidzemes un Latgales reģionos. Vietām Vidzemes augstākajās vietās un Latgalē mēneša nokrišņu daudzums bija pat zemāka par normu (līdz 78-94% no tās). Tādējādi šajos reģionos vidējā kultūraugu ražība saglabājās tādā pašā līmenī kā pagājušajā gadā vai pat bija augstāka (3. un 4. attēls).

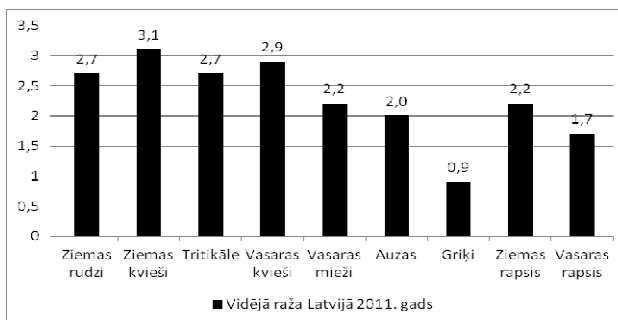
Rezultātā vidējās kultūraugu ražas Latvijā ir apmēram ierastajā līmenī (5. attēls), bet graudaugu kopražā, salīdzinot ar pagājušo gadu, būs par apmēram 5% zemāka.



3. att. Vidējo ražu salīdzinājums pa gadiem Vidzemes reģionā, t/ha



4. att. Vidējo ražu salīdzinājums pa gadiem Latgales reģionā, t/ha



5. att. Vidējās ražas Latvijā 2011. gadā, t/ha



Sagatavots LLKC Augkopības nodaļā

SIA "LATVIJAS LAUKU KONSULTĀCIJU UN IZGLĪTĪBAS CENTRS" PIEDĀVĀ

Lauku dienas demonstrējumu saimniecībās 2011. gada novembrī



LLKC informē, ka Rēzeknes novada Griškānu pagasta SIA "Sprūževa M" notiks demonstrējuma seminārs "Spureklīm draudzīga augstražīgu slaucamo govju ēdināšana, izmantojot jaunākās paaudzes barības līdzekļus". Seminārs notiks 2011. gada 2. novembrī plkst.11.00 (kontakta informācija Ingūna Spūle 65440981).

LAUKU LAPA TAVĀ E-PASTĀ

Piedāvājam iespēju saņemt informatīvos izdevumus "Lauku Lapa" un "Zivju Lapa" Jūsu e-pasta kastītē! Lai pieteiktos izdevuma elektroniskai saņemšanai, sūtiet pieteikumu uz e-pastu: lauku.lapa@llkc.lv. Uz šo e-pastu varat sūtīt arī ieteikumus, kā mēs varētu pilnveidot "Lauku Lapu" un "Zivju Lapu".

Pieteikumā jānorāda:

Vārds, Uzvārds; Iestādes nosaukums, kuru pārstāvat; E-pasta adresi, uz kuru vēlaties saņemt izdevumu.

SAGATAVOTS



SIA "Latvijas Lauku konsultāciju un izglītības centrs"

Rīgas iela 34, Ozolnieki, Ozolnieku pag.,
Ozolnieku nov., LV-3018
tālr.: 63050220

Izdevumā:
S. Pāvila foto