



VALSTS SUBSĪDIJAS

Grozījumi subsīdiju nolikumā 2009. gadā

2009. gada 24. aprīlī stājās spēkā MK noteikumi Nr. 329 „Grozījumi Ministru kabineta 2009. gada 3. februāra noteikumos Nr. 107 „Noteikumi par ikgadējo valsts atbalstu lauksaimniecībai un tā piešķiršanas kārtību”.

Saskaņā ar grozījumiem kopējais valsts subsīdiju apjoms 2009. gadā ir palielināts par Ls 10 000 000 (kopējais atbalsts pēc grozījumu veikšanas ir Ls 26 181 709), lai nodrošinātu savlaicīgu piensaimniecības ciltsdarba maksājumu veikšanu II ceturksnī. Šīs izmaiņas ļaus pilnībā nodrošināt maksājumu veikšanu par organizāciju sniegtajiem pakalpojumiem par ģenētiskās kvalitātes un produktivitātes noteikšanu pārraudzībā esošai govij.

Daļai valsts atbalsta pasākumu MK noteikumos jau bija noteikts: ja pieprasītā summa pārsniedz pasākumam piešķirto kopējo finansējumu, tad LAD proporcionāli visiem samazinās izmaksājamo atbalsta apjomu. Aprīlī LAD paziņoja šos samazināja koeficientus kredītprocenu dzēšanas un bioloģiskās lauksaimniecības pārstrādātāju atbalstam.

Atbalsts kredītprocenu daļējai dzēšanai

LAD informē, ka *Atbalstam kredītprocenu daļējai dzēšanai un Atbalstam kredītprocenu dzēšanai atbilstīgām lauksaimniecības pakalpojumu kooperatīvajām sabiedrībām* izmaksājamai atbalsta summai tiek piemērots samazinājuma koeficients 0,8745.

Tas nozīmē, ka iespējamā atbalsta summa katram pretendētājam jāpareizina ar noteikto samazinājuma koeficientu 0,8745.

Atbalsts bioloģiskās lauksaimniecības produktu pirmapstrādē un pārstrādē

LAD informē, ka *Atbalstam saimnieciskās darbības veicējiem bioloģiskās lauksaimniecības produktu pirmapstrādē un pārstrādē (tai skaitā kautuvēm) investīciju veicināšanai* tiek piemērots izmaksājama atbalsta samazinājuma koeficients 0,5000.

Atbalsta samazinājuma koeficienta piemērošana nozīmē, ka tiem, kuri šim atbalstam pieteicās, atbalsta summa tiks izmaksāta, sareizinot noteikto atbalsta apjomu ar samazinājuma koeficientu 0,5000.

Sagatavots LLKC Ekonomikas nodaļā pēc minētajiem MK noteikumiem un LAD paziņojumiem

LAUKU ATTĪSTĪBAS PROGRAMMA

Projektu pieņemšana LAP pasākumos

Aprīlī Lauku atbalsta dienests laikrakstā „Latvijas Vēstnesis” ievietoja vairākus sludinājumus par projektu iesniegumu pieņemšanu vairākos Lauku attīstības programmas 2007.-2013. gadam pasākumos. Tabulā apkopota svarīgākā informācija par šiem pasākumiem:

Pasākums	Projektu iesniegšanas termiņš	Kārta	Kārtā pieejamais finansējums, Ls	Kārtā iesniegto projektu īstenošanas beigu datums	Projekti jāiesniedz
Atbalsts uzņēmumu radīšanai un attīstībai (ietverot ar lauksaimniecību nesaistītu darbību dažādošanu)	2009. gadā 1. jūnijs – 1. jūlijs	5. kārtā	3 000 000	2 gadu laikā no līguma noslēgšanas dienas ar LAD	LAD reģionālajā lauksaimniecības pārvaldē juridiskai personai atbilstoši tās juridiskajai adresei, fiziskai personai atbilstoši projekta īstenošanas adresei
Tūrisma aktivitāšu veicināšana		3. kārtā	1 500 000		
Lauku saimniecību modernizācija		6. kārtā	21 559 796		
Pamatpakalpojumi ekonomikai un iedzīvotājiem		7. kārtā	5 000 000		

Pasākumu projekta iesnieguma veidlapas, metodiskie norādījumi to aizpildīšanai un cita noderīga informācija ir atrodami mājaslapā www.lad.gov.lv sadaļā *ES atbalsts*.

LAUKU ATTĪSTĪBAS PROGRAMMA

Lauksaimniekiem paredzēto konsultāciju pakalpojumu izmantošana

2009. gada 16. aprīlī stājās spēkā „Grozījums Ministru kabineta 2008. gada 16. decembra noteikumos Nr. 1042 „Valsts un Eiropas Savienības atbalsta piešķiršanas kārtība pasākuma „Lauksaimniekiem un mežsaimniekiem paredzēto konsultāciju pakalpojuma izmantošana” aktivitātē „Lauksaimniekiem paredzēto konsultāciju pakalpojumu izmantošana””.

Ar grozījumu ir mainīti pieteikumu iesniegšanas termiņi šim pasākumam. Iepriekš MK noteikumos bija noteikti konkrēti datumi (līdz kārtējā gada 1. janvārim, 1. aprīlim, 1. jūlijam vai 1. oktobrim), kuros lauksaimnieki varēs iesniegt pieteikumus. Tagad ar grozījumu noteikts, ka atbalsta pasākuma uzsākšanas datumu LAD mēnesi iepriekš izsludinās laikrakstā „Latvijas Vēstnesis”, kā arī LAD mājaslapā. Tas nozīmē, ka šie termiņi tiks paziņoti tikai ar sludinājumu minētajā laikrakstā.

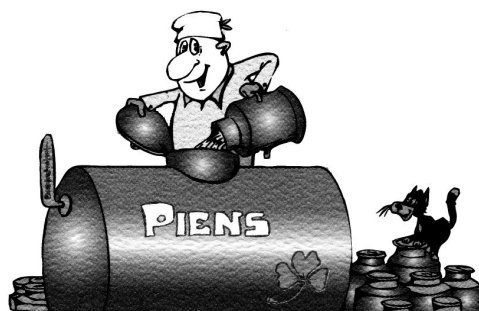
Lauksaimniecības produktu pievienotās vērtības radišana

LAD izsludina atklāta konkursa projektu iesniegumu pieņemšanu Eiropas Savienības Eiropas Lauksaimniecības fonda lauku attīstībai un Lauku attīstības programmas pasākumam „Lauksaimniecības produktu pievienotās vērtības radišana” no 2009. gada 18. maija līdz 2009. gada 18. jūnijam (otrā kārtā).

Otrās kārtas pieejamais publiskais finansējums ir Ls 10 474 290.

Kārtā iesniegto projektu iesniegumu projektu ieviešanas beigu datums ir divu gadu laikā no līguma noslēgšanas dienas starp atbalsta pretendentu un Lauku atbalsta dienestu.

Projekta iesnieguma veidlapa un metodiskie norādījumi tās aizpildīšanai ir atrodamī mājaslapā: www.lad.gov.lv, sadaļā *ES atbalsts*. Projekta iesniegumi jāiesniedz Lauku atbalsta dienesta Centrālajā aparātā Rīgā, Republikas laukumā 2, 816. kabinetā, tālr. 67027128, 67027399.



2009. gada 16. aprīlī stājās spēkā „Grozījumi Ministru kabineta 2008. gada 8. aprīļa noteikumos Nr. 255 „Noteikumi par valsts un Eiropas Savienības atbalstu lauku attīstībai Latvijas lauku attīstības programmas pasākuma „Lauksaimniecības produktu pievienotās vērtības radišana” ietvaros”.

Par šo pasākumu rakstijām „Lauku Lapā” Nr. 38, tāpēc šoreiz pievērsīsimies tikai būtiskākajiem grozījumiem.

1. Mainīts projektu sadalījums pēc attiecināmo izmaksu summas – palielinātas noteiktās robežas:

Projektu veids	Iepriekš noteiktā attiecināmo izmaksu summa	Ar grozījumiem noteiktā attiecināmo izmaksu summa
Mazais projekts	Līdz Ls 70 000	Līdz Ls 150 000
Vidējais projekts	Ls 70 000 – Ls 200 000	Ls 150 000 – Ls 300 000
Lielais projekts	Vairāk par Ls 200 000	Vairāk par Ls 300 000

Ekonomiskās dzīvotspējas kritēriji un iesniedzamā biznesa plāna saturs paliek nemainīgs atkarībā no noteiktā projekta veida (vai nu tas ir mazais, vidējais vai lielais projekts).

2. Īpašs nosacījums noteikts bioloģiskās lauksaimniecības produktu pārstrādātājiem – atbalsta intensitāte mikrouzņēmumiem un mazajiem uzņēmumiem, kas pārstrādā bioloģiskās lauksaimniecības produktus būs 50% no attiecināmajām izmaksām (iepriekš atsevišķi netika izdalīti šādi uzņēmumi un atbalsta intensitāte visiem bija vienāda – 40%).

3. Kopējā attiecināmo izmaksu summa ar grozījumiem netiek mainīta, un laikposmā līdz 2013. gadam šī summa nevar pārsniegt šādas maksimāli noteiktās summas:

- Ls 4 919 000 – gaļas, piena un graudu sektora pārstrādes uzņēmumā;
- Ls 2 130 000 – piena un gaļas sektora jaunā pārstrādes uzņēmumā un augļu un dārzeņu sektora pārstrādes uzņēmumā;
- Ls 710 000 – pārējo lauksaimniecības produktu pārstrādes uzņēmumā.

Tomēr ir noteikts: ja atbalsta pretendenta visā periodā iesniegto projektu attiecināmo izmaksu kopsumma pārsniedz Ls 300 000 (pirms grozījumu veikšanas tie bija Ls 200 000), attiecināmās izmaksas nākamajiem projektiem tiek noteiktas katram uzņēmumam atsevišķi – tās var atšķirties, jo tiek aprēķinātas atkarībā no nozares, kurā tas darbojas (piena, gaļas, graudu, augļu vai dārzeņu pārstrādes sektorā) un uzņēmuma ražošanas jaudas. Ar grozījumiem ir mainīts individuāli nosakāmo attiecināmo izmaksu apjoms uz konkrētās nozares ražošanas apjomu (jāpēta MK noteikumu 1. un 2. pielikums un to grozījumi).

Sagatavots LLKC Ekonomikas nodaļā
pēc minētajiem MK noteikumiem



ATBALSTS ZIVSAIMNIECĪBAI

Atbalsts par zivju diķu platībām

2009. gadā ir pieejams jauns atbalsta pasākums – „Ūdens vides pasākumi”. Atbalsta saņemšanas kārtību šajā pasākumā nosaka MK noteikumi Nr. 321 „Kārtība, kādā piešķir valsts un Eiropas Savienības atbalstu zivsaimniecības attīstībai ūdens vides pasākumiem”.

Par ko piešķir atbalstu?

Pasākumā atbalstu piešķir par zivju diķu platību, ja kopējā atbalstam pieteiktā diķu platība nav mazāka par trim hektāriem un katra diķa platība nav mazāka par 0,1 hektāru un

- tā ir reģistrēta nekustamā īpašuma valsts kadastra informācijas sistēmā kā zeme zem zivju diķiem vai zivju diķi;
- atbalsta pretendents to ir reģistrējis Lauksaimniecības datu centrā kā akvakultūras dzīvnieku novietni;
- to izmanto, lai audzētu akvakultūras dzīvnieku produkciju pārdošanai atbilstoši šo noteikumu prasībām.

Uz atbalstu 2009. gadā var pretendēt līdz 2008. gada 31. decembrim Pārtikas un veterinārajā dienestā (PVD) reģistrēts akvakultūras uzņēmums, ja tas līdz 2009. gada 1. oktobrim veic akvakultūras nozares uzņēmuma atzišanas procedūru, ko apliecina PVD izsniegta akvakultūras nozares uzņēmuma atzišanas apliecība. Ja minētajā termiņā atbalsta pretendents nav saņēmis akvakultūras nozares uzņēmuma atzišanas apliecību, tā iesniegumu Lauku atbalsta dienests (LAD) noraida.

Kādas prasības ir izvirzītas atbalsta pretendenta?

Lai pieteiktos ūdens vides maksājumiem, atbalsta pretendenta ir jāatbilst šādiem nosacījumiem: tas ir

- PVD atzīts akvakultūras nozares uzņēmums;
- no akvakultūras produkcijas pārdošanas pēdējā noslēgtajā gadā saņēmis vismaz Ls 120 lielus ieņēmumus no katra atbalstam pieteiktās diķu platības hektāra;
- reģistrējies kā nodokļu maksātājs Valsts ieņēmumu dienestā, un tam nav nodokļu parādu;
- saņēmis ūdens resursu lietošanas atļauju;

- saņēmis B kategorijas atļauju vai C kategorijas piesārņojošu darbību apliecinājumu;
- saskaņā ar normatīvajiem aktiem par statistikas pārskatu iesniegšanu Centrālajā statistikas pārvaldē iesniedzis pārskatu par darbību akvakultūras jomā pēdējā kalendrajā gadā.



Kādi ir atbalsta saņemšanas nosacījumi?

Piesakoties šim atbalstam, pretendents uzņemas 5 gadu saistības, sākot ar pirmo atbalsta maksājuma apstiprināšanas gadu. Lai saņemtu atbalstu, saistību periodā viņam ir jāievēro šādi nosacījumi:

- jāražo un jāpārdod akvakultūras produkciju vismaz par Ls 120 gadā no katra atbalstam pieteiktās diķu platības hektāra;
- katru gadu jāiesniedz iesniegums par atbalstam piesakāmo diķu platību;
- atbalstam pieteikto diķu platību nedrīkst aizstāt ar citām diķu platībām un samazināt atbalstam pieteikto diķu platību;
- jāizmanto tādas akvakultūras dzīvnieku audzēšanas metodes, kas nodrošina, lai:
 - vidējais audzējamo akvakultūras dzīvnieku blīvums atbalstam pieteiktajā diķu platībā (izņemot mazuļu audzēšanas diķus) nebūtu mazāks par 120 kg no hektāra (pēc nozvejas datiem);
 - maksimālais akvakultūras dzīvnieku blīvums katrā atbalstam pieteiktajā diķī nepārsniedz 600 kg no hektāra (pēc nozvejas datiem). Tas neattiecas uz ziemošanas, karantīnas, vaislinieku un pirmstirgus audzēšanas diķiem;
- diķu mēslošanai jāizmanto tikai cietie kūtsmēsli, lietojot tos ne vairāk kā 400 kg/ha diķa platības un mēslošana jāveic līdz kārtējā gada 30. aprīlim. Šis laika ierobežojums neattiecas uz mazuļu audzēšanas diķiem;
- diķi jāuzplūdina līdz kārtējā gada 31. maijam, izņemot mazuļu audzēšanas, karantīnas un ziemošanas diķus;
- diķu vasarošanu ar ūdens nolaišanu vienlaikus nedrīkst veikt vairāk kā 20% atbalstam pieteiktās

dīķu platības vai vienlaikus vasaro ne vairāk kā vienu dīķi, kura platība nepārsniedz 40% no kopējās atbalstam pieteiktās dīķu platības. Katru atsevišķu dīķi vasaro ne biežāk kā reizi piecos gados;

- jānodrošina visu prasību izpildei nepieciešamo darbību uzskaiti akvakultūras uzņēmuma darbības reģistrācijas žurnālā – ieraksti jāizdara ne vēlāk kā vienu dienu pēc attiecīgās darbības veikšanas;
- par kārtējā saistību gadā atbalstam pieteikto dīķu apzveju jāinformē LAD ne vēlāk kā piecas darbdienu pirms tās sākšanas.

Ja saistības tiek pārtrauktas, saņemtais atbalsts jāatmaksā.

✓Kāds ir atbalsta apmērs?

Atbalsta apmērs par atbalstam pieteikto dīķu platību ir 241 Ls/ha gadā.

✓Kāda ir pieteikšanās kārtība un pieejamais finansējums?

Piecu gadu saistību perioda pieejamais kopējais publiskais finansējums ir Ls 3 856 000. Ja pieejamais finansējums nav pietiekams, tad iesniegumi tiek sarindoti pēc iegūtajiem punktiem – tos piešķirt par to, ka dīķi atrodas *Natura 2000* nosacījumiem atbilstošā teritorijā.

Iesniegumu pieņemšana notiek līdz 2009. gada 15. maijam (ar atbalsta samazinājumu līdz 9. jūnijam).

Iesniegums un nepieciešamie pavaddokumenti ir jāiesniedz LAD reģionālajās lauksaimniecības pārvaldēs, kuru teritorijā atrodas lielākās pieteikto dīķu platības.

Sagatavots LLKC Ekonomikas nodaļā
pēc minētajiem MK noteikumiem

EIROPAS LAUKSAIMNIECĪBAS GARANTIJU FONDS

Projektu pieņemšana

LAD izsludina atklāta konkursa projektu iesniegumu pieņemšanu Eiropas Lauksaimniecības garantiju fonda pasākumā „Pamatpakalpojumi ekonomikai un iedzīvotājiem”, kas tiek administrēts saskaņā ar MK noteikumiem Nr. 556 „Kārtība, kādā piešķir, administrē un uzrauga valsts un Eiropas Savienības atbalstu cukura rūpniecības restrukturizācijas skartajam reģionam”.

2. kārtas projektu iesniegumu pieņemšana pasākumā notiks no 2009. gada 1. jūnija līdz 2009. gada 1. jūlijam. Pieejamais publiskais finansējums ir Ls 548 257.

Rajonu ietvaros vietējām pašvaldībām pieejamais publiskais finansējums ir:

- Liepājas rajonam – Ls 19 534;
- Tukuma rajonam – Ls 38 234;
- Dobeles rajonam – Ls 27 947;
- Jelgavas rajonam – Ls 326 485;
- Bauskas rajonam – Ls 128 178;
- Saldus rajonam – Ls 7 879.

Pasākumus īsteno līdz 2010. gada 30. septembrim. Projektu iesniegumi jāiesniedz Lauku atbalsta dienesta reģionālajās lauksaimniecības pārvaldēs pēc atbalsta pretendenta juridiskās adreses.


Informācija sagatavota pēc LAD
sludinājuma laikrakstā „Latvijas Vēstnesis”




SVARĪGĀKIE DATUMI, KURUS LAUKU UZŅĒMĒJS NEDRĪKST AIZMIRST 2009. GADA JŪNIJĀ (1. DAĻA)

	Termiņš													
	Maijs						Jūnijs							
	1	5	15	18	25	31	1	5	9	15	18	25	30	31
Platību maksājumi														
Platību maksājumu iesniegums (VPM, PVTM + MLĀ, Natūra 2000, Agrovide 2004-2006 un Agrovide 2007-2013, atbalsts enerģētiskajiem kultūraugļiem, atbalsts mīkstajiem augļiem) - līdz 9. jūnijam ar atbalsta samazinājumu														
Platību maksājumu iesniegums, piesakoties tikai uz Agrovides 2004-2006 pasākumiem (bioloģiskās lauksaimniecības attīstība, bioloģiskās daudzveidības uzturēšana zālajos un buferjoslu ierīkošana)														
Iesniegums PVTM par 2009. gadā nokautiem un eksportētiem liellopiem *														
Iesniegums atsevišķajam maksājumam par cukuru (līdz 9. jūnijam ar atbalsta samazinājumu)														
Iesniegums PVTM par kartupeļu cieti														
Iesniegums PVTM par zīdītājgovīm														
Iesniegums PVTM par aitu mātēm														
Iesniegums atdalītajiem PVTM par pienu (līdz 9. jūnijam ar atbalsta samazinājumu)														
Iesniegums PVTM par zālāju un līnu sēklām														
Atbalsta iesniegums par līnšķiedras apjomu, ko plānots iegūt no attiecīgā tirdzniecības gada audzētiem līnu stiebrim														
Šķiedras līnu pirmapstrādes Radošanas deklarācija														
Iesniegums par visām vasarāju sējumu, laukaugu, dārzeņu un kartupeļu platībām														
Lauksaimniecības risku fonds														
Lauku saimniecību modernizācija														
Atbalsts uzņēmumu radīšanai un attīstībai (ietverot ar lauksaimniecību nesaistītu darbību dažādošanu)														
Atbalsts daļēji naturālo saimniecību pārstrukturēšanai														
Tūrisma aktivitāšu veicināšana														
Lauksaimniecības produktu pievienotās vērtības radīšana														
Pamatpakalpojumi ekonomikai un iedzīvotājiem														

* Iesniegums jāiesniedz ne vēlāk kā 6 mēnešus pēc liellopa nokaušanas vai eksporta

 Termiņš, kura laikā var iesniegt pieteikumu, iesniegumu vai atskaiti.

 Iesniegumu un atskaīšu apkopšanas datums vai iesniegšanas beigu datums.

 Tikai tām zemnieku saimniecībām, kuras šo termiņu PVN atskaīšu iesniegšanai ir saskaņojušas ar VID.

SVARĪGĀKIE DATUMI, KURUS LAUKU UZŅĒMĒJS NEDRĪKST AIZMIRST 2009. GADA JŪNIJĀ (2. DAĻA)

	Termiņš	Maijs					Jūnijs					Jūlijs			
		1	5	15	18	25	31	1	5	9	15	18	25	30	1
Eiropas Zivsaimniecības fonda atbalsta pasākumi	Ūdens vides pasākumi														
Eiropas Lauksaimniecības garantiju fonda pasākumi	Pamatpalpojumi ekonomikai un iedzīvotājiem														
Nacionālas subsidijas	Aitkopiība														
	Kazkopība														
	Augkopība														
	Kooperatīvajām sabiedrībām														
	Riska samazināšana														
	Pievienotās vērtības nodoklis (PVN)														
	Pievienotās vērtības nodoklis (PVN)														
	Gramatvedība														
	un nodokļi														

** Iesniegumu iesniegšanas termiņš dzīvnieku audzētāju organizācijai

Termiņš, kura laikā var iesniegt pieteikumu, iesniegumu vai atskaiti.

Iesniegumu un atskašu apkopošanas datums vai iesniegšanas beigu datums.

Tikai tām zemnieku saimniecībām, kuras šo termiņu PVN atskašu iesniegšanai ir saskaņojušas ar VID.



VALSTS UN ES ATBALSTS

Platību maksājumi 2009. gadā

2009. gada 24. aprīlī stājās spēkā MK noteikumi Nr. 330 „Grozījumi Ministru kabineta 2007. gada 17. aprīļa noteikumos Nr. 269 „Kārtība, kādā tiek piešķirts valsts un Eiropas Savienības atbalsts lauksaimniecībai tiešā atbalsta shēmu ietvaros””. Pieteikšanās platības maksājumiem notiek līdz šā gada 15. maijam (līdz 9. jūnijam ar atbalsta samazinājumu).

Tā kā katru gadu jau esam rakstījuši par platību maksājumu saņemšanas nosacījumiem un arī LAD izdotajos materiālos ir pieejama sīka informācija par šiem maksājumiem, tad šoreiz „Lauku Lapā” tikai par būtiskākajiem grozījumiem tajos.

Jaunumi platību maksājumos 2009. gadā

- Ar 2009. gada 1. janvāri stājās spēkā Savstarpējās atbilstības prasību kopums, kas ir jāievēro lauksaimniekiem, lai varētu pretendēt uz tiem maksājumiem un Lauku attīstības programmas 2007.–2013. gadam pasākumu un apakšpasākumu atbalstu (par savstarpējās atbilstības prasībām tika rakstīts jau vairākos iepriekšējos „Lauku Lapas” numuros).
- LAD norāda, ka 2009. gadā vēstules par iesniegumu reģistrēšanu netiks sūtītas. Pēc vizuālās kontroles tiks sūtīts tikai paziņojums ar lūgumu precizēt informāciju, ja tiks konstatētas nepilnības vai būs nepieciešama papildu informācija.
- Laba lauksaimniecības un vides stāvokļa nosacījums, ka, lai saņemtu vienoto platības maksājumu, pastāvīgās pļavas un ganības, kā arī aramzemē sētie ilggadīgie zālāji ir jānogana un jāapļauj vai jānopļauj un zāle jānovāc noteiktos termiņos, neattiecas uz tām platībām, kas ir pieteiktas Atbalstam par enerģētiskajiem kultūraugiem (tiem lauksaimniekiem, kas audzē daudzgadīgos enerģētiskos kultūraugus, piemēram, miežabrāli (*Pharalis arundinacea* L.) un slotiņu sāri (*Panicum virgatum* L.)).
- 2009. gadā pēdējo reizi tiks izmaksāts PVTM par laukaugiem, jo tas ir maksājums, kas saistīts ar ražošanu un, sākot ar 2010. gadu, tie jāietver vienotajā maksājumā.
- 2009. gadā pēdējo reizi ir iespējams pieteikties uz Atbalstu par enerģētiskajiem kultūraugiem.
- Ar 2012. gada 1. janvāri tiks pārtraukta pieteikšanās atbalstam par pārstrādei paredzētajām avenu un zemeņu platībām.



Atbalsts vides un lauku ainavas uzlabošanas pasākumiem

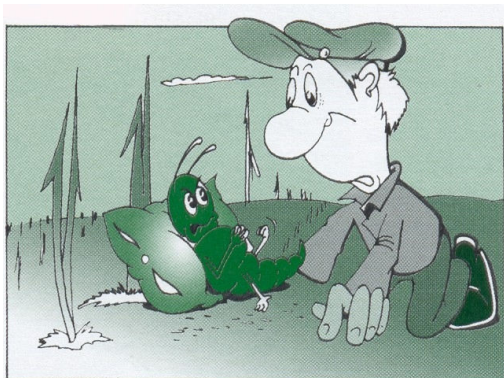
2009. gada 10. aprīlī stājās spēkā MK noteikumi Nr. 290 „Grozījumi Ministru kabineta 2008. gada 15. aprīļa noteikumos Nr. 282 „Kārtība, kādā piešķir valsts un Eiropas Savienības atbalstu lauku attīstībai – vides un lauku ainavas uzlabošanai”, kas nosaka kārtību tādiem atbalsta maksājumiem kā MLA maksājumi, Agrovīdes un Natura 2000 maksājumi.

Būtiskākie grozījumi ir saistīti ar vairākiem Agrovīdes pasākumiem.

1. Atbalstu bioloģiskās lauksaimniecības attīstībai un bioloģiskās daudzveidības uzturēšanai zālajos no 2009. gada varēs uzņemties tikai tie lauksaimnieki, kuriem būs beidzies saistību periods iepriekš uzņemtajām saistībām – vairs nebūs kā iepriekš, kad varēja izvēlēties brīvprātīgi pāriet uz jaunām saistībām, ja iepriekšējās nav beigušās. Uzņemtās saistības ir jāturpina!
2. Integrētās dārzkopības ieviešanai un veicināšanai un atbalstam „Rugāju lauks ziemas periodā” jaunas saistības no 2009. gada nevarēs uzņemties (uzņemtās saistības ir jāturpina).
3. Izmaiņas notikušas arī noteiktajos minimālajos ieņēmumos no lauksaimnieciskās produkcijas realizācijas:
 - no pastāvīgajām pļavām un ganībām, nektāraugiem – vismaz 50 latu no hektāra gaļas lopkopības un biškopības saimniecībām vai vismaz 100 latu no hektāra pārējām saimniecībām;
 - par laukiem, kur vasaras kvieši, ziemas kvieši, rudzi, vasaras mieži, ziemas mieži, auzas, tritikāle, griķi, vasaras rapsis, ziemas rapsis, zirņi, lauku pupas, saldā lupiņa, eļļas lini, šķiedras lini, dažādi laukaugu maisījumi no iepriekš nosauktajām laukaugu kultūrām, cukurbietes, pārējās kultūras uz aramzemes, aramzemē sētie ilggadīgie zālāji, zālāji sēklu iegūšanai, graudaugi un pākšaugi zaļbarībai un skābbarībai, kukurūza zaļbarībai un skābbarībai, papuve – vismaz 50 latu no hektāra gaļas lopkopības un biškopības saimniecībām vai vismaz 90 latu no hektāra pārējām saimniecībām;



- par dārzeniem, garšaugiem, piemājas dārziem, kartupeļiem – vismaz 1000 latu no hektāra;
 - par cietes kartupeļiem – vismaz 600 latu no hektāra;
 - par augļu kokiem, ogulājiem – vismaz 1000 latu no hektāra, izņemot ilggadīgos stādījumus, kas nav vecāki par trim gadiem.
4. Noteikti arī papildu nosacījumi tiem lauksaimniekiem, kuri šim atbalstam piesaka pastāvīgās pļavas un ganības. Atbalstu par šādām platībām var saņemt, ja
- nodrošina minimālo bioloģisko vai pārejas periodā uz bioloģisko lauksaimniecību esošo dzīvnieku blīvumu – vismaz 0,2 liellopu vienības uz vienu atbalsttiesīgo hektāru;
 - īpašumā nav bioloģiski vai pārejas periodā uz bioloģisko lauksaimniecību esoši dzīvnieki, tad pastāvīgo pļavu un ganību platības attiecība pret saimniecības atbalsttiesīgo lauksaimniecībā izmantojamās zemes platību nepārsniedz 10%;



- atbalsta pretendents līdz kārtējā gada 1. jūlijam PVD uzraudzībai pakļauto uzņēmumu reģistrā ir reģistrējies kā biškopības produktu primārais ražotājs vai medus iepakojšanas uzņēmums (fiziska vai juridiska persona);
 - kontroles institūcija ir apliecinājusi, ka atbalsta pretendents pastāvīgo pļavu un ganību platības izmanto ārstniecības augu ievākšanai.
5. Saistībā ar atbalstu buferjoslu ierīkošanai MK noteikumos noteikts atbalsta apmērs, kas par vienu atbalsttiesīgo buferjoslas metru ir šāds:
- par tīruma buferjoslu – EUR 0,128;
 - par virszemes ūdensobjektu buferjoslu gar ūdens tecēm, ūdenstilpēm – EUR 0,248;
 - par virszemes ūdensobjektu buferjoslu gar grāvjiem – EUR 0,099.
6. Noteikts arī atbalsta apmērs par lauksaimniecības dzīvnieku ģenētisko resursu saglabāšanu:
- par Latvijas brūnās govju šķirnes dzīvnieku – EUR 155;
 - par Latvijas zilās govju šķirnes dzīvnieku – EUR 200;
 - par Latvijas baltās cūku šķirnes dzīvnieku – EUR 160;
 - par Latvijas tumšgalves aitu šķirnes dzīvnieku – EUR 75;
 - par Latvijas zirgu šķirnes braucamā tipa dzīvnieku – EUR 200;
 - par Latvijas vietējās kazu šķirnes dzīvnieku – EUR 75.

Sīkāka informācija par atbalsta saņemšanas nosacījumiem pieejama gan LAD mājaslapā www.lad.gov.lv sadaļā *ES atbalsts*, gan arī LAD reģionālajās pārvaldēs, kur var saņemt *Informatīvo materiālu platību maksājumu saņemšanai 2009. gadā*. Rokasgrāmatas, ko katru gadu izsniedza atbalsta saņēmējiem, gan ir pieejamas tikai elektroniski LAD mājaslapā.

Sagatavots LLKC Ekonomikas nodaļā un Augkopības nodaļā pēc minētajiem MK noteikumiem

AUGKOPĪBA

Izmaiņas atbalsta saņemšanai saimniecībām īpaši jutīgajā teritorijā

Saimniecībām, kas atrodas īpaši jutīgajā teritorijā, lai saņemtu atbalsta maksājumus, jāievēro Ministru kabineta (MK) 18.12.2001. noteikumi Nr. 531, kur noteiktas prasības saistībā ar ūdeņu un augsnes aizsardzību no piesārņojuma ar nitrātiem. 2009. gada 24. martā apstiprināti noteikumu grozījumi Nr. 267, kuros ir precizētas Valsts augu aizsardzības dienesta funkcijas saistībā ar mēslošanas plānu sagatavošanas uzraudzīšanu un kontroli. Īpaši jutīgā teritorijā (Dobeles, Bauskas, Jelgavas un Rīgas rajons) personām, kas saimniecībā lieto mēslošanas līdzekļus 20 hektāru un lielākā platībā, kā arī

audzē dārzeņus, augļu kokus vai ogulājus 3 hektāru un lielākā platībā, jā sagatavo un jārealizē kultūraugu mēslošanas plāns, ievērojot šādas prasības:

- jādokumentē lauku vēsture katram laukam un uzskaites dokumenti jāglabā vismaz trīs gadus;
- katru gadu jā sagatavo
 - kultūraugu mēslošanas plānu katram laukam ne vēlāk kā līdz kultūraugu sējai vai stādīšanai, ilggadīgiem sējumiem un stādījumiem – līdz veģetācijas sākumam un
 - kultūraugu mēslošanas plāna kopsavilkumu kārtējā gada ražai;
- izstrādājot mēslošanas plānu, jā pamatojas uz augšņu agroķīmiskās izpētes datiem, kas nav vecāki par pieciem gadiem; augšņu kartēšanas lieta jāglabā vismaz piecus gadus;

- līdz 15. maijam kultūraugu mēslošanas plāna kopsavilkums kārtējā gada ražai kopā ar katra lauka mēslošanas plānu jāiesniedz Valsts augu aizsardzības dienestā.

Kultūraugu mēslošanas plānā ir jāiekļauj šāda informācija:

- saimniecības nosaukums un atrašanās vieta;
- lauka numurs un platība, ha;
- kultūraugs un plānotā raža, t/ha;
- augu barības elementu iznese ar ražu, kg/ha;
- aprēķinātā slāpekļa, fosfora un kālija norma, kg/ha;
- kūtsmēsļu veids un deva, t/ha, t/lauka; iestrādāts: NPK;
- minerālmēsļu pamatsastāvs un deva, kg/ha, kg/lauka, iestrādāts NPK;
- cita informācija.

Kultūraugu mēslošanas plāna kopsavilkumā ir jāiekļauj šāda informācija:

- titullapā:
 - juridiskās personas nosaukums vai fiziskās personas vārds, uzvārds, deklarētā dzīvesvieta;
 - faktiskā saimniecības (zemes) adrese, pasta adrese;
 - kontaktinformācija: tālruņa numurs, e-pasta adrese;
 - informācija par atbildīgajām personām (zemes īpašnieka / apsaimniekotāja vārds, uzvārds, personas kods);
- kopsavilkumā:
 - lauksaimniecībā izmantojamā zeme (LIZ), ha;
 - NPK daudzums plānotās ražas ieguvei, kg;
 - NPK masa iestrādātajos kūtsmēsļos;
 - NPK masa iestrādātajos minerālmēsļos;
 - starpība starp iestrādāto NPK un nepieciešamo daudzumu plānotās ražas ieguvei;
 - LIZ platības, ha, ar minimālu veģētāciju („zaļās platības”) rudens un ziemas periodā;
 - lauksaimniecības dzīvnieku skaits saimniecībā (pa dzīvnieku grupām un to turēšanas veidiem);
 - kopējais lauksaimniecības dzīvnieku skaits;
 - dzīvnieku vienības uz vienu hektāru lauksaimniecībā izmantojamās zemes;
 - kūtsmēsļu iestrādei nepieciešamā LIZ platība, ha.

Kultūraugu mēslošanas plānu var sastādīt izmantojot kalkulatoru, datorprogrammas, konsultanta pakalpojumus, vai gatavot to pats. Šo plānu var izstrādāt, izmantojot SIA „Latvijas Lauku konsultāciju un izglītības centrs” sagatavoto metodiku: <http://www.zm.gov.lv/index.php?sadala=1139&id=7190>.

MK noteikumos Nr. 531 noteiktas maksimāli pieļaujamās slāpekļa minerālmēsļu normas kultūraugiem (piem., ziemas kviešiem – N tīrvielā 180 kg/ha), savu-

kārt grozījumos ir iestrādātas izmaiņas, ka šīs normas drīkst pārsniegt, ja bilances intensitāte konkrētā laukā slāpeklim (N) nepārsniedz 120%.

Personām, kas sagatavo un īsteno kultūraugu mēslošanas plānus, jāuzskaita un jādokumentē visi saimniecībā iegādātie un izlietotie minerālmēsļi, norādot mēslošanas līdzekļa nosaukumu, pamatsastāvu un daudzumu. Uzskaites dokumentācija ir jāglabā vismaz trīs gadus. Tāpat arī ir jāuzskaita un jādokumentē visu veidu iegūto, iegādāto, pārdoto vai citādi izmantoto kūtsmēsļu daudzumi; uzskaites dokumenti ir jāglabā vismaz trīs gadus.

Kultūraugu mēslošanā izmantojot kūtsmēsļus, jānodrošina, lai ar tiem iestrādātais slāpekļa daudzums vienā lauksaimniecībā izmantojamās zemes hektārā gadā nepārsniegtu 170 kg, kas atbilst 1,7 dzīvnieku vienībām (DV). Dzīvnieku vienība ir nosacīts dzīvnieks,

kas gada laikā saražo 100 kg slāpekļa kūtsmēsļos glabāšanas periodā (atkarībā no konkrēta lauksaimniecības dzīvnieka turēšanas veida). Kūtsmēsļu iestrādei nepieciešamo lauksaimniecībā izmantojamās zemes platību aprēķina saskaņā ar MK noteikumiem. Piemēram, viena slaucama govys atbilst 0,7 dzīvnieku vienībām, bet jaunlops vecumā līdz

6 mēnešiem – 0,2 DV. Lai noteiktu kūtsmēsļu iestrādei nepieciešamo LIZ platību saimniecībā uz 1 ha, var turēt divas slaucamas govys (1,4 DV) un vienu jaunlopu (0,2 DV), jeb kopā 1,6 DV, kas nepārsniedz noteikto normu 1,7 DV. Saimniecībā saražotais slāpekļa daudzums ar kūtsmēsļiem gadā drīkst pārsniegt 170 kg/ha, ja tā slēdz vienošanos par saražotā kūtsmēsļu pārpalikuma izmantošanu citu saimniecību lauksaimniecībā izmantojamās platībās vai tā izmantošanu citā veidā.

Lai novērstu augsnes eroziju un augu barības elementu (īpaši nitrātu slāpekļa) izskalošanos, daļai zemes rudens un ziemas periodā ir jābūt aizņemtai ar augiem vai augsnē neiestrādātām augu pēcpļaujas atliekām. Rudenī un ziemā vismaz 50% lauksaimniecībā izmantojamās zemes ir jāuztur minimāla veģētācija („zaļās platības”). Minimālo augu veģētāciju var nodrošināt tādi kultūraugi kā ziemāju graudaugi, ziemas rapsis, daudzgadīgie zālaugi; mazākās platībās šo funkciju veic dārzeni, augļu koki un ogulāji, zemenes, kā arī vēlu vācami kultūraugi. „Zaļās platības” var veidoties, ja uz lauka atstāj neiestrādātas kultūraugu pēcpļaujas atliekas – rugājus, zaļmēslojuma augus, vienmērīgi izklidētas biešu lapas. Tomēr to spēja aizsargāt augsni no erozijas un augu barības elementu izskalošanās ir aptuveni uz pusi mazāka nekā labi izveidotam minēto kultūraugu zelmenim.

Sagatavoja LLKC Augkopības nodaļas
vecākā speciāliste Ilze Skudra



LOPKOPĪBA

Biežāk pieļautās kļūdas piensaimniecībā (3. turpinājums) Atgremotāju kāju slimības

Parasti saimniecībā esošām govīm kāju slimību problēmas novēro, ja divas stundas pirms slaukšanas 30% ganāmpulkā esošo govju stāv kājās, neēd un neguļ.

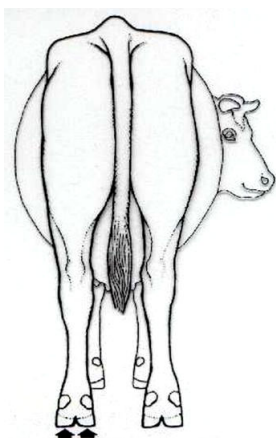
Pēc izcelsmes kāju slimības klasificē:

• nelipīgās slimībās:

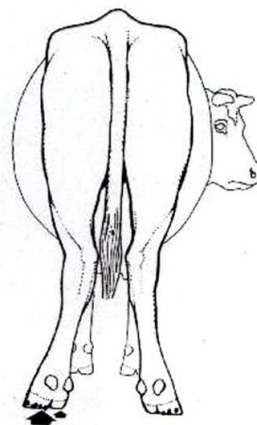
- laminīti,
- zoles čūlas,
- interdigitālā fibroma,
- kāju traumas (lūzumi, sasitumi),
- ģenētiska rakstura slimības;

• infekcijas slimībās:

- digitālais dermatīts jeb Mortellaro („zemeņu” slimība),
- starppirkstu flegmona.



1. att. Normāla kāju stāvotne
(kājas novietotas paralēli)



2. att. X veida kāju stāvotne

☑ Nelipīgās kāju slimības

Laminīts. Veidojas pakāpeniski govīm, kurām ir spurekļa acidoze. Naga zoles daļa kļūst mīkstāka. Govīm pārvietojoties pa cietu virsmu, pastiprināti tiek traumēta naga zoles daļa, rezultātā dzīvnieks un naga zoles daļā veidojas tūzns. Govis, kurām ir laminīts, stipri klibo, nagi ir ļoti sāpīgi. Dzīvnieki izvairās no straujām kustībām, maz uzņem barību, līdz ar to pastiprinās spurekļa acidoze (īpaši tām govīm, kuras spēkbarību saņem automātiskajās barotavās. Ja nagu savlaicīgi apgriež (to ieteicams veikt nagu apkopes speciālistam vai veterinārārstam), slimību var sekmīgi izārstēt.

Kāju traumas, kaulu lūzumi. Parasti novēro saimniecībās, kurās tiek nomainīta ražošanas tehnoloģija no piesietās turēšanas uz brīvas turēšanas tehnoloģiju, vai arī saimniecībās, kur dzīvnieku mītnēs ir nelīdzena, slidenas un netīras grīdas.

☑ Infekcijas izcelsmes kāju slimības

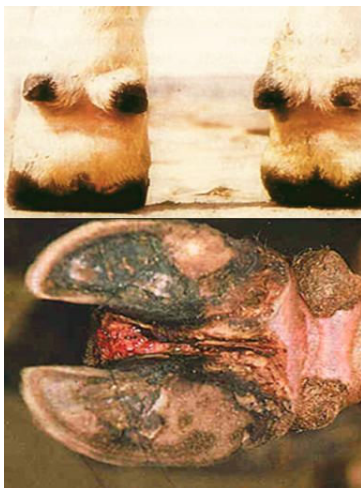
Digitālais dermatīts jeb Mortellaro („zemeņu” slimība). Parasti slimību novēro ganāmpulkos, kuros no ārzemēm ir ievestas grūsnās teles. Saimniecībās, kurās govīm ir laba imunitāte un nodrošināta labturība, digitālo dermatītu nevar novērot, lai gan uz dzīvnieku kājām atrodamas baktērijas, kuras ierosina šo slimību.



3. att. Digitālā dermatīta jeb „zemeņu slimības” klīniskā izpausmes forma

Dzīvniekiem pārvietojoties pa netīrām ejām, slimība progresē un 3–7 dienu laikā var saslimt pat līdz 95% novietnē esošo dzīvnieku. Iekaisuma process attīstās kāju distālajos galos (uz robežas, kur beidzas saskare ar mēsliem). Šī slimība ir izplatīta ganāmpulkos, kuros govīs tur brīvajā turēšanas tehnoloģijā. Slimību nevar izārstēt, bet ar dažādiem kāju dezinfekcijas līdzekļiem ir iespējams apturēt tās izplatību un vājināt tās izpausmes. Lai to izdarītu, saimniecībai ir jātērē samērā lieli finanšu līdzekļi. Ja slimība saimniecībā uzliesmo pirmo reizi, tad kāju dezinfekcija ir jāveic pēc šādas shēmas:

- uzsākot slimības ierobežošanu, kājas dezinficē piecas dienas pēc kārtas,
- turpmāko trīs mēnešu laikā kājas dezinficē divas reizes nedēļā,
- pēc tam atkarībā no situācijas saimniecībā – ne retāk kā divas reizes mēnesī.

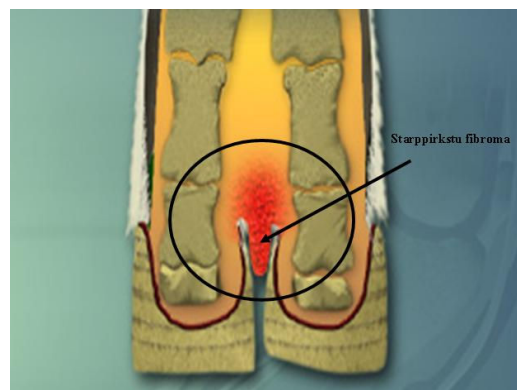


4. att. Starppirkstu flegmona

Starppirkstu flegmona (*Phlegmona Interdigitalis*). Ierosina baktērija *Fusobacterium necrophorum*. Slimība norit strauji, slimajām govīm novēro stipru kājas

distālā gala sāpīgu pietūkumu. Slimības sākumā dzīvniekam ir paaugstināta ķermeņa temperatūra, vēlāk tā atgriežas fizioloģiskās normas robežās, bet kājas pietūkums saglabājas. Dzīvniekiem ir samazināta ēstgriba, tie ar grūtībām ceļas un pārvietojas, smagākos gadījumos novēro piespiedu gulēšanu un izgulējumus. Slimības sākumā, kamēr ir paaugstināta ķermeņa temperatūra, labus rezultātus var sasniegt ārstēšanā lietojot tetraciklīna gupas antibiotikas (recepšu medikamenti). Ja slimības akūtais periods ir nokavēts, jāveic operatīva iejaukšanās.

Sekas pēc plašiem audu bojājumiem, kas radušās pēc starppirkstu flegmonas, ir starppirkstu fibroma. Tas ir saistaudu jaunveidojums, kurš izveidojas brūces sadzīšanas procesā. Fibroma rada nepatīkamas sajūtas dzīvniekam un izmaina nagu stāvokli. Fibromas audi bieži iekaist, līdz ar to govīm novēro dažādas pakāpes klibumu. Izaugums ir ļoti sāpīgs, tas nemītīgi ir pakļauts traumatismam, tāpēc visu laiku tā apmēri palielinās. Lietojot medikamentozu ārstēšanu, nevarēs iegūt vēlamo efektu. Efektīva būs ķirurģiska operācija.



5. att. Starppirkstu fibroma



6. att. Naga apgriešana

☑Nagu slimību ierobežošanas pasākumi saimniecībā

1. Svarīgi ir dzīvniekam nodrošināt labus kopšanas un turēšanas apstākļus (tīrība, sausas un neslidenas ejas, sabalansēta barības deva atbilstoši govs produktivitātei). Jāatceras, ka traumētie nagi acidozes gadījumā aug divas reizes ātrāk nekā tām govīm, kurām nav vielmaiņas traucējumu.
2. Regulāra nagu apgriešana (apkope) vismaz divas reizes gadā (vielmaiņas slimību gadījumā 3–4 reizes gadā atkarībā no šo slimību smaguma pakāpes).
3. Savlaicīga slimo govju atklāšana.
4. Pareiza ārstēšana.
5. Nagu apkope jāveic nagu apkopes speciālistam.
6. „Zemeņu slimības” gadījumā jāveic regulāra kāju dezinfekcija pēc pieredzējuša veterinārārsta izstrādātas shēmas.

Iepirktos dzīvniekus ir ieteicams vismaz vienu mēnesi pakļaut karantīnai (turēt atsevišķi no saimniecībā esošajiem dzīvniekiem) un tikai pēc profilaktiskas kāju dezinfekcijas tos var pievienot pamatganāmpulkam.

Sagatavoja LLKC Lopkopības nodaļas
konsultants – eksperts veterinārmedicinā Dainis Arbidāns

