



AKTUALITĀTES

LAD paziņojumi un izmaiņas normatīvajos aktos

Investīcijas akvakultūras uzņēmumos

Lauku atbalsta dienests izsludina atklāta konkursa projektu iesniegumu pieņemšanu Eiropas Savienības Eiropas Zivsaimniecības fonda un Rīcības programmas pasākumam „Investīcijas akvakultūras uzņēmumos” saskaņā ar 2009. gada 14. jūlija MK noteikumiem Nr. 783 „Kārtība, kādā piešķir valsts un Eiropas Savienības atbalstu lauku un zivsaimniecības attīstībai” un 2008. gada 1. aprīļa MK noteikumiem Nr. 240 „Kārtība, kādā piešķir valsts un Eiropas Savienības atbalstu zivsaimniecības attīstībai atklātu projektu iesniegumu konkursu veidā pasākumam „Investīcijas akvakultūras uzņēmumos””. Trešās kārtas projektu iesniegumu pieņemšana notiks **no 2009. gada 10. decembra līdz 2010. gada 11. janvārim**.

Trešās kārtas pieejamais publiskais finansējums ir Ls 3 000 000.

Kārtā iesniegto projektu iesniegumu projektu īstenošanas beigu datums ir divu gadu laikā no Lauku atbalsta dienesta lēmuma par projekta apstiprināšanu stāšanās spēkā.

Projekta iesnieguma veidlapa un metodiskie norādījumi tās aizpildīšanai ir atrodami mājaslapā www.lad.gov.lv sadaļā *ES atbalsts*.

Projekta iesniegumi jāiesniedz Lauku atbalsta dienesta reģionālajās lauksaimniecības pārvaldēs pēc atbalsta pretendenta juridiskās adreses.

Pamatpakalpojumi ekonomikai un iedzīvotājiem

Lauku atbalsta dienests izsludina atklāta konkursa projektu iesniegumu pieņemšanu Eiropas Savienības Eiropas Lauksaimniecības fonda lauku attīstībai (ELFLA) un Lauku attīstības programmas (LAP) pasākumam „Pamatpakalpojumi ekonomikai un iedzīvotājiem” saskaņā ar Ministru kabineta 2008. gada 7. jūlija noteikumiem Nr. 525 „Kārtība, kādā piešķir valsts un Eiropas Savienības atbalstu atklātu projektu iesniegumu konkursu veidā pasākumam „Pamatpakalpojumi ekonomikai un iedzīvotājiem””.

Projektu iesniegumu pieņemšanu notiks šādās kārtās:

8. kārtā – **no 2009. gada 11. decembra līdz 2010. gada 11. janvārim** ar kopējo publisko finansējumu Ls 10 000 000 (desmit miljoni latu) apmērā;

9. kārtā – **no 2010. gada 12. janvāra līdz 2010. gada 12. februārim** ar kopējo publisko finansējumu Ls 5 000 000 (pieci miljoni latu) apmērā.

Kārtās iesniegto projektu īstenošanas beigu datums ir divu gadu laikā no to apstiprināšanas brīža.



Projekta iesnieguma veidlapa un metodiskie norādījumi tās aizpildīšanai ir atrodami mājaslapā www.lad.gov.lv sadaļā *ES atbalsts*.

Projektu iesniegumi jāiesniedz Lauku atbalsta dienesta reģionālajās lauksaimniecības pārvaldēs pēc atbalsta pretendenta juridiskās adreses.

Lauksaimniecībā neizmantojamās zemes pirmreizēja apmežošana

Lauku atbalsta dienests izsludina kompensāciju maksājumu iesniegumu pieņemšanu Eiropas Savienības Eiropas Lauksaimniecības fonda lauku attīstībai (ELFLA) un Lauku attīstības programmas (LAP) pasākumam „Lauksaimniecībā neizmantojamās zemes pirmreizēja apmežošana” saskaņā ar Ministru kabineta 2009. gada 13. oktobra noteikumiem Nr. 1192 „Valsts un Eiropas Savienības atbalsta piešķiršanas, administrēšanas un uzraudzības kārtība pasākuma „Lauksaimniecībā neizmantojamās zemes pirmreizējā apmežošana” īstenošanai”.

Trešās kārtas projektu iesniegumu pieņemšana notiks **no 2009. gada 14. decembra** līdz laikrakstā „Latvijas Vēstnesis” publicētajam paziņojumam par kārtas noslēgumu.

Trešās kārtas pieejamais publiskais finansējums – Ls 5 000 000 (pieci miljoni latu).

Projekta iesnieguma veidlapa un metodiskie norādījumi tās aizpildīšanai ir atrodami mājaslapā www.lad.gov.lv sadaļā *ES atbalsts*.

Projektu iesniegumi jāiesniedz Lauku atbalsta dienesta reģionālajās lauksaimniecības pārvaldēs: juridiskai personai – atbilstoši tās juridiskajai adresei, fiziskai personai – atbilstoši projekta īstenošanas adresei.

Meža ekonomiskās vērtības uzlabošana

Lauku atbalsta dienests izsludina atklāta konkursa projektu iesniegumu pieņemšanu Eiropas Savienības Eiropas Lauksaimniecības fonda lauku attīstībai (ELFLA) un Lauku attīstības programmas (LAP) pasākumam „Meža ekonomiskās vērtības uzlabošana” saskaņā ar Ministru kabineta 2009. gada 6. oktobra noteikumiem Nr. 1145 „Valsts un Eiropas Savienības atbalsta piešķiršanas, administrēšanas un uzraudzības kārtība pasākuma „Meža ekonomiskās vērtības uzlabošana” īstenošana”.

Trešās kārtas projektu iesniegumu pieņemšana notiks **no 2010. gada 4. janvāra** līdz laikrakstā „Latvijas Vēstnesis” publicētajam paziņojumam par kārtas noslēgumu.

Trešās kārtas pieejamais publiskais finansējums – Ls 8 000 000 (astoņi miljoni lati).

Kārtā iesniegto projektu īstenošanas beigu datums ir divu gadu laikā no to apstiprināšanas brīža.

Projekta iesnieguma veidlapa un metodiskie norādījumi tās aizpildīšanai ir atrodami mājas lapā www.lad.gov.lv sadaļā ES atbalsts.

Projektu iesniegumi jāiesniedz Lauku atbalsta dienesta reģionālajās lauksaimniecības pārvaldēs juridiskai personai atbilstoši tās juridiskajai adresei, fiziskai personai atbilstoši projekta īstenošanas adresei.

PVTM par zālāju un linu sēklām

Lauku atbalsta dienests informē, ka saskaņā ar Komisijas Regulas (EK) Nr. 1973/2004 139. pantu fiksētais samazinājuma koeficients papildu valsts tiešajiem maksājumiem par zālāja un linu sēklām par 2008. gadu ir 0,674527.

Papildu valsts tiešo maksājumu likmes 2009. gadā

Laikrakstā „Latvijas Vēstnesis” tika publicēti LAD paziņojumi par papildu valsts tiešo maksājumu (PVTM) likmēm 2009. gadā:

PVTM	Maksājuma likme
Atsevišķajam maksājumam par cukuru	11,163583 Ls/t
PVTM par aitu mātēm	7,65 Ls/dzīvnieks
PVTM par vienu nokauto vai eksportēto liellopu	22,65 Ls/dzīvnieks

Atbalsts pasākumā *Agrovide*

Saskaņā ar MK noteikumu Nr. 282 „Kārtība, kādā piešķir valsts un Eiropas Savienības atbalstu lauku attīstībai – vides un lauku ainavas uzlabošanai” 18. punktu LAD informē, ka pasākuma *Agrovide* apakšpasākumu 2009. gadā saistību platības pieaugums procentos valsts līmenī pret 2008. gadu ir šāds:

Pasākuma <i>Agrovide</i> apakšpasākums	Saistību platības pieaugums (%)
Bioloģiskās lauksaimniecības attīstība	1,73
Bioloģiskās daudzveidības uzturēšana zālājos	1,43
Integrētās dārzkopības ieviešana un veicināšana	9,52
Rugāju lauks ziemas periodā	3,43

Platību pieauguma aprēķināšanu nosaka MK noteikumu Nr. 282 17.¹ punkts: *atbalsta saņēmējs visā saistību periodā var paplašināt saistību platību līdz 20% no saistību platības, par kuru viņš uzņēmis saistības pirmajā saistību perioda gadā. Ja kārtējā gadā konstatētā saistību platība vairāk nekā par 20% pārsniedz saistību platību, par kuru viņš ir uzņēmis saistības pirmajā saistību perioda gadā, atbalsta saņēmējam sākas jauns piecu gadu saistību periods, ja saistību platības pieauguma palielinājums kārtējā gadā nepārsniedz 10% saskaņā ar šo noteikumu 18.² punktu. 2009. gadā platību pieaugums nepārsniedz 10%.*

Grozījumi MK noteikumos Nr. 33

2009. gada 13. novembrī laikrakstā „Latvijas Vēstnesis” publicēti grozījumi Ministru kabineta 2009. gada 13. janvāra noteikumos Nr. 33 „Kārtība, kādā piešķir valsts un Eiropas Savienības atbalstu lauku attīstībai pasākumam „Konkurētspējas veicināšana vietējo attīstības stratēģiju īstenošanas teritorijā” un pasākumam „Lauku ekonomikas dažādošana un dzīves kvalitātes veicināšana vietējo attīstības stratēģiju īstenošanas teritorijā”, kas stājās spēkā 2009. gada 14. novembrī.

Grozījumi paredz vairākas izmaiņas, galvenās no tām:

- turpmāk atbalsta pretendents vairs nebūs jāslēdz līgums ar LAD par atbalsta saņemšanu – projekta īstenošanu varēs uzsākt uzreiz pēc LAD lēmuma par atbalsta piešķiršanu;
- atbalsta saņēmējs ar LAD varēs nesaskaņot projekta īstenošanas laikā radušās izmaiņas starp

izmaksu pozīcijām, ja tas nepalielina LAD apstiprinātās projekta tāmes attiecināmo izmaksu kopsummu, nemainās tāmes pozīcijas un minētās izmaiņas nepārsniedz 10% no apstiprinātās projekta tāmes kopsummas;

- gadījumā, ja tiks veikta teritorijas labiekārtošana un uzstādīts vai izvietots objekts, kura vērtība nepārsniedz Ls 300, vai arī iegādāti pamatlīdzekļi, kuri nav stacionāri novietojami, pretendents Lauku atbalsta dienestā varēs iesniegt tikai saskaņojumu ar nekustāmā īpašuma īpašnieku. Līdz šim atbalsta pretendents bija jāiesniedz nekustamā īpašuma nomas līgums;
- kā attiecināmās izmaksas projekta īstenošanā noteiktas arī renovācija un vienkāršotā renovācija;
- viena atbalstāmā projekta atbalsta apjoms (attiecināmo izmaksu summa) ir palielināts no Ls 14 000 līdz Ls 20 000;
- ja atbalsta pretendents ir biedrība vai nodibinājums, kas nav pievienotās vērtības nodokļa maksātājs, kā attiecināmās izmaksas ir arī pievienotās vērtības nodoklis;
- biedrībām, nodibinājumiem un pašvaldībām nebūs jāiesniedz LAD dokuments par projekta īstenošanas naudas plūsmu. Savukārt citām juridiskām un fiziskām personām, kas veic saimniecisku darbību, tas būs jāsniedz sadalījumā pa gadiem, nevis pa mēnešiem;
- turpmāk izziņas par kredīta piešķiršanu varēs iesniegt 6 mēnešu laikā pēc tā, kad būs stājies spēkā LAD lēmums par projekta iesnieguma apstiprināšanu.

Atliek zemnieku un zvejnieku saimniecību pārreģistrēšanu

Saeima 2009. gada 1. decembrī otrajā, galīgajā lasījumā pieņēma grozījumus Zemnieku un zvejnieku saimniecību likumā, paredzot uz diviem gadiem atlikt zemnieku un zvejnieku saimniecību pārreģistrēšanu.

2008. gada 31. janvārī Saeima pieņēma Zemnieku un zvejnieku saimniecību likumu, nosakot tajā pārējas periodu, kura laikā zemnieku un zvejnieku saimniecībām, kā arī individuālajiem uzņēmumiem ir jāveic pārreģistrācija komercreģistrā vai likvidācija.

Zemnieku un zvejnieku saimniecības un individuālos uzņēmumus, kuri nebūs veikuši minētās darbības, paredzēts izslēgt no Uzņēmumu reģistra.

Jau pagājušajā gadā likuma spēkā stāšanās tika atlikta uz 2010. gadu. Taču, ņemot vērā, ka zemnieku un zvejnieku saimniecību un individuālo uzņēmumu reformas veikšanai nepieciešami papildus budžeta līdzekļi, ar šodien atbalstītajiem grozījumiem tiek vēlreiz atlikta minētā reforma, nosakot, ka pārreģistrācija būs veicama laika posmā no 2012. gada 1. janvāra līdz 2013. gada 30. jūnijam.

Sagatavots LLKC Ekonomikas nodaļā
Pēc LAD, ZM un citas informācijas

Uzsākts projekts DEMO FARM

Latvijas Lauku konsultāciju un izglītības centrs, Latvijas Dabas fonds un Igaunijas Dabas fonds ir uzsākuši projektu DEMO FARM – „Videi draudzīgas lauksaimniecības demonstrējumu saimniecību tīkla izveide Latvijā un Igaunijā”.

Projekta mērķis ir izveidot demonstrējumu saimniecību tīklu, kas parādītu ilgtspējīgas saimniekošanas piemērus Latvijā un Igaunijā. Sākot ar 2009. gada 7. decembri saimniecības tiek aicinātas pieteikties dalībai DEMO FARM. Eksperti izvērtēs saimniecību atbilstību un beigās iesaistītas tiks desmit saimniecības no katras valsts. Projektā tās kļūs par Latvijas-Igaunijas demonstrējuma saimniecību tīkla pamatu.

Projektā aicinām pieteikties zemnieku saimniecības, kas atrodas projekta darbības teritorijā, un jo īpaši – kas jau īstenojušas kādas videi draudzīgas idejas un ir gatavas turpināt darbu pie ilgtspējīgas saimniekošanas pilnveidošanas, kā arī dalīties pieredzē ar interesentiem. Pieteikties dalībai projektā var aizpildot pieteikuma anketu un nosūtīt to uz Latvijas Dabas fondu **līdz 2010. gada 15. janvārim**. Sīkāka informācija par pieteikšanās kārtību un atlases kritērijiem atrodama mūsu mājas lapās www.llkc.lv un www.ldf.lv.

Katrai DEMO FARM iesaistītajai saimniecībai eksperti sagatavos detalizētu saimnieciskās darbības plānu, kas ietvers:

- saimniecības vides un dabas vērtību aprakstu;
- ekonomisko analīzi;
- ieteikumus ilgtspējīgas saimniekošanas nodrošināšanai.

Pamatojoties uz ekspertu sagatavotajiem plāniem, zemnieki varēs mainīt savu darbību, lai darbotos ilgtspējīgāk. Projektā iesaistītajiem zemkopjiem tiks organizētas apmācības par vidi, dabas aizsardzību, ekonomikas jautājumiem, notiks demonstrēšanas prasmju un valodu apmācības, lai tie veiksmīgi iekļautos demonstrējumu saimniecību tīklā. Saimniecības tiks nodrošinātas ar dažādiem informatīvajiem materiāliem. Tas nodrošinās iespējas saimniekot videi draudzīgi un ilgtspējīgi, kā arī dalīties pieredzē ar citiem zemniekiem un interesentiem Latvijā un Igaunijā. Demonstrējuma saimniecību tīkls arī pēc projekta noslēguma popularizēs videi draudzīgu saimniekošanu abās valstīs.

Paralēli darbam ar zemniekiem tiks apkopota pieredze par videi draudzīgu un ekonomiski izdevīgi saimniekošanu Latvijā un Igaunijā. Pārskats tiks publicēts kā ieteikumi ilgtspējīgai saimniekošanai.

DEMO FARM projekts ilgs divus gadus – no 2009. līdz 2011. gadam. Papildus informāciju meklējiet mūsu mājas lapās www.llkc.lv, www.ldf.lv un www.elfond.ee. Projekta DEMO FARM teritorija Latvijā aptver Kurzemi, Vidzemi, Rīgu, Pierīgu un Igaunijā tie ir Vōrumaa, Valgamaa, Pōlvamaa, Tartumaa, Jōgevamaa, Viljandimaa, Pārnumaa, Lānema, Saaremaa, Hiiumaa reģioni.

Latvijā projekta īstenošanas teritorijā esošo novadu saraksts redzams tabulā:

Projektā DEMO FARM īstenošanas teritorijā esošie Latvijas novadi

Ādažu	Baldones	Engures	Kandavas	Madonas	Pāvilostas	Salaspils	Strenču
Aizkraukles	Beverīnas	Ērgļu	Krimuldas	Mālpils	Priekules	Saldus	Talsu
Aizputes	Brocēnu	Garkalnes	Kuldīgas	Mārupes	Priekuļu	Saulkrastu	Tukuma
Alojas	Burtnieku	Grobiņas	Ķeguma	Mazsalacas	Raunas	Sējas	Vainodes
Alsungas	Carnikavas	Gulbenes	Ķekavas	Naukšēnu	Rojas	Siguldas	Valkas
Alūksnes	Cēsu	Ikšķiles	Lielvārdes	Nīcas	Ropažu	Skrīveru	Valmieras
Amatas	Cesvaines	Inčukalna	Līgatnes	Ogres	Rucavas	Skrundas	Varakļānu
Apes	Dundagas	Jaunpiebalgas	Limbažu	Olaines	Rūjienas	Smiltenes	Vecpiebalgas
Babītes	Durbes	Jaunpils	Lubānas	Pārgaujas	Salacgrīvas	Stopiņu	Ventspils

DEMO FARM iesaistītās organizācijas

SIA „Latvijas Lauku konsultāciju un izglītības centrs” (LLKC) dibināta 1991. gadā un pieder LR Zemkopības ministrijai (99%) un Latvijas Zemnieku federācijai (1%). LLKC darbībai ir pilnīgs pārklājums pa visu Latvijas teritoriju (ar Nacionālo centru Ozolniekos un profesionālajiem konsultāciju birojiem visos Latvijas rajonos). LLKC darbība pamatā ir saistīta ar lauksaimniecības un lauku attīstību, iekļaujot informēšanu, konsultācijas un apmācības par lauksaimniecību, ekonomiku, grāmatvedību un lauku attīstības iespējām.

Latvijas Dabas fonds (LDF) ir nevalstiska dabas aizsardzības organizācija, kas dibināta 1990. gadā. Fonda misija ir Latvijas dabas daudzveidības saglabāšana. Lai to īstenotu, LDF darbojas dabas aizsardzības praktiskajā nodrošināšanā un sabiedrības izglītošanā par dabas daudzveidības nozīmi.

Igaunijas Dabas fondu (ELF) 1991. gadā dibināja biologi un dabas aizsardzības speciālisti kopā ar WWF (World Wide Fund for Nature). ELF ir nevalstiska un neatkarīga dabas aizsardzības organizācija, kas galvenokārt darbojas Igaunijā.

DEMO FARM projekts tiek īstenots Igaunijas – Latvijas Programmas 2007-2013 Pārrobežu sadarbības programmas Eiropas Teritoriālās sadarbības mērķa ietvaros. Programmu finansē Eiropas Reģionālās attīstības fonds (ERAF), Igaunijas Republika un Latvijas Republika.

Papildus informācija:

Elīna Ozola
Latvijas Lauku konsultāciju un izglītības centrs
elina.ozola@llkc.lv
Tālr.: 63050576

Daiga Brakmane
Latvijas Dabas fonds
daiga.brakmane@ldf.lv
Tālr.: 67830999



SIA "Latvijas Lauku konsultāciju un izglītības centrs"



GRĀMATVEDĪBA UN NODOKĻI

Grāmatvedības uzskaitē vienkāršā ieraksta sistēmā

Iepriekšējā „Lauku Lapā” sākām rakstīt par grāmatvedības uzskaitē vienkāršā ieraksta sistēmā vairāk pievērsties pamatprincipiem un ieņēmumu atspoguļošanai. Šoreiz vairāk par izdevumos iekļaujamām summām un pamatlīdzekļu nolietojuma aprēķināšanu.

Saimnieciskās darbības izdevumos iekļaujamās summas

Gada laikā uzskaitot saimnieciskās darbības izdevumus, tos sadala pa žurnāla ailēm: 19. ailē – „Izdevumi, kas saistīti ar lauksaimniecisko ražošanu”, 20. ailē – „Izdevumi, kas saistīti ar citiem saimnieciskās darbības veidiem” un 21. ailē – „Proporcionāli sadalāmie izdevumi”. 21. aile ir paredzēta izdevumiem, kurus to izdarīšanas brīdī nevar attiecināt tikai uz lauksaimniecību vai tikai uz citām nozarēm – piemēram, bankas komisijas maksas par konta apkalpošanu, kancelejas preču iegāde u.tml.

Summas, kuras ir atļauts iekļaut saimnieciskās darbības izdevumos, nosaka likuma „Par iedzīvotāju

ienākuma nodokli” 11. panta trešā daļa. Saskaņā ar likumu izdevumos (ja tie saistīti ar taksācijas gada ienākuma gūšanu no saimnieciskās darbības) tiek ieskaitīti:

1. izdevumi par iegādātām izejvielām, materiāliem, pusfabrikātiem, izstrādājumiem, precēm, kurināmo un enerģiju, par inventāru, kura vērtība nepārsniedz 300 latu (ja nopirkta inventāra vērtība pārsniedz 300 latu, to uzskaita pamatlīdzekļu sastāvā un uz izdevumiem noraksta pakāpeniski, – katru gadu aprēķinot nolietojumu);

- Jāņem vērā, ka likums nosaka ierobežojumus izmaksām, kas saistītas ar vieglās automašīnas izmantošanu. Personīgā vieglā automašīnā (izņemot vieglo automašīnu ar speciālo aprīkojumu) ekspluatācijas izmaksas, arī izdevumus par degvielu, izdevumus ietver proporcionāli saimnieciskās darbības vajadzībām nobraukto kilometru skaitam, pamatojoties uz detalizēti izstrādātiem maršrutiem, bet ne vairāk kā par 70 procentiem. Ja maksātājam nav atbilstoši noformētu attaisnojuma dokumentu (piemēram, ceļazīmes), izdevumos ietver ne vairāk par 50 procentiem no faktiskajām izmaksām.

2. izdevumi, kas saistīti ar algotā darbaspēka izmantošanu likumdošanas aktos atļautajos gadījumos; *tātad izdevumos iekļauj darbiniekiem aprēķināto algu, piemaksas, atvaļinājuma samaksu u.tml. maksājumus; darbiniekiem izmaksātie dāvinājumi gan tiek uzskatīti par izdevumiem, kas nav saistīti ar saimniecisko darbību;*
 3. komandējumu, reklāmas, kancelejas, pasta, telegrāfa, teleksa, telefaksa, mārketinga un mākslas darbu taksācijas izdevumi;
 4. pamatlīdzekļu nolietojums, ko aprēķina saskaņā ar likuma „Par iedzīvotāju ienākuma nodokli” 11.⁵ pantu un likuma „Par uzņēmumu ienākuma nodokli” 13. pantu;
 5. izdevumi, kas saistīti ar pamatlīdzekļu kārtējo remontu;
 6. nomas un īres maksa;
 7. valsts sociālās apdrošināšanas obligātās iemaksas par darbiniekiem, kā arī atbilstoši likuma „Par iedzīvotāju ienākuma nodokli” 8. panta piektās daļas noteikumiem par darbiniekiem iemaksātās dzīvības apdrošināšanas (ar līdzekļu uzkrāšanu) prēmiju summas un iemaksas privātajos pensiju fondos atbilstoši licencētiem pensiju plāniem un dzīvības, veselības un negadījumu apdrošināšanas (bez līdzekļu uzkrāšanas) prēmiju summas; *raksta tapšanas brīdī likuma „Par iedzīvotāju ienākuma nodokli” 8. panta piektā daļa nosaka šādus ierobežojumus iemaksām pensiju fondos un darbinieku apdrošināšanai:*
 - *iemaksas pensiju fondos un iemaksātās dzīvības apdrošināšanas (ar līdzekļu uzkrāšanu) prēmiju summas, kuras kopā nepārsniedz 20 procentus no maksātājam aprēķinātās bruto darba samaksas taksācijas gadā,*
 - *iemaksātās dzīvības (bez līdzekļu uzkrāšanas), veselības vai nelaiemes gadījumu apdrošināšanas prēmiju summas, kas nepārsniedz 10 procentus no maksātājam aprēķinātās bruto darba samaksas taksācijas gadā, bet ne vairāk kā 300 latus gadā.*
- Bez tam ir jāizpilda arī šādi kritēriji:
- *darbības termiņš dzīvības apdrošināšanas līgumam (ar līdzekļu uzkrāšanu) nav īsāks par pieciem gadiem;*
 - *darbības termiņš dzīvības, veselības un nelaiemes gadījumu apdrošināšanas līgumam (bez līdzekļu uzkrāšanas) nav īsāks par vienu gadu;*
 - *dzīvības, veselības un nelaiemes gadījumu apdrošināšanas līguma noteikumi paredz, ka apdrošināšanas atlīdzību par apdrošināšanas gadījumu izmaksā apdrošinātajai personai (vai tās labuma guvējam); citas summas, kas saistītas ar līguma darbību vai tā pārtraukšanu, izmaksā darba devējam (apdrošinājuma ņēmējam), un neparedz aizdevumu izsniegšanu apdrošinātajām personām;*
 - *iemaksas veiktas Latvijas Republikā vai citā Eiropas Savienības dalībvalstī, vai Eiropas Ekonomikas zonas valstī reģistrētos privātajos pensiju fondos atbilstoši licencētiem pensiju plāniem un Latvijas Republikā vai citā Eiropas Savienības dalībvalstī, vai Eiropas Ekonomikas zonas valstī reģistrētā apdrošināšanas sabiedrībai;*
8. obligātās apdrošināšanas prēmiju maksājumi par saimnieciskajā darbībā izmantotiem pamatlīdzekļiem;
 9. izdevumi par darbinieku izglītošanu un kvalifikācijas paaugstināšanu;
 10. citu personu veikto ražošanas rakstura darbu un no citām personām saņemto pakalpojumu izmaksas, izņemot kapitālieguldījumu izmaksas;
 11. procentu maksa par banku kredīta vai lizinga pakalpojumu izmantošanu, izņemot soda naudas maksājumus;
 12. maksa par licenci;
 13. zaudējumi tiesas noteiktajā apmērā, kuri nodarīti līgumpartneriem, neizpildot vai pienācīgi neizpildot savas saistības;
 14. Latvijas Republikā noteikto nodokļu (izņemot iedzīvotāju ienākuma nodokli un pievienotās vērtības nodokli) un nodevu (izņemot valsts nodevu par prasības pieteikumu tiesā) maksājumi valsts vai pašvaldības budžetā;
 15. meža atjaunošanas izmaksas Ministru kabineta noteiktajā kārtībā;
Nosakot ienākumu no meža vai kokmateriālu pārdošanas, saimnieciskās darbības izdevumos ietver ar augoša meža un kokmateriālu pārdošanu saistītās izmaksas šādā apmērā:
 - *25% apmērā no augoša meža pārdošanas ieņēmumiem;*
 - *50% apmērā no kokmateriālu pārdošanas ieņēmumiem.*
 16. citi izdevumi, kas saistīti ar saimniecisko darbību un nepieciešami tās nodrošināšanai, saskaņā ar Ministru kabineta noteikumiem:
 - *īpašuma apdrošināšanas prēmiju maksājumi;*
 - *civiltiesiskās apdrošināšanas prēmiju maksājumi un izdevumi par saimnieciskajā darbībā izmantotā transportlīdzekļa valsts tehnisko apskati proporcionāli apdrošināšanas periodā vai periodā, uz kuru attiecas tehniskā apskate, saimnieciskās darbības vajadzībām nobraukto kilometru īpatsvaram;*
 - *elektroniskā pasta izdevumi;*
 - *izdevumi par telefona sarunām saimnieciskās darbības vajadzībām atbilstoši telekomunikāciju uzņēmuma izsniegtajā izziņā dotajam atšifrējumam par visām telefona sarunām un telefona abonēšanas maksa proporcionāli saimnieciskās darbības vajadzībām veikto sarunu īpatsvaram;*
 - *kompensācijas īrniekiem, kuras namīpašnieks izmaksā par dzīvojamās telpās veiktajiem remontdarbiem saskaņā ar līgumu, ja remontdarbu izdevumi nav iekļauti īrnieka saimnieciskās darbības izdevumos;*
 - *kompensācijas īrniekiem par dzīvojamo telpu atbrīvošanu un īres līguma laušanu sakarā ar dzīvojamās ēkas kapitālo remontu vai telpu pārbūvi saimnieciskās darbības veikšanai;*
 - *izdevumi, kas saistīti ar saimnieciskās darbības uzsākšanu;*
 - *iestāšanās maksa un ikgadējā biedru nauda profesionālajā biedrībā, kura attiecas uz fiziskās personas profesionālo darbību;*
 - *citi pēc ekonomiskā satura un būtības saimnieciskās darbības nodrošināšanai nepieciešamie izdevumi.*

Izdevumos nav atļauts ietvert summas, kas nav saistītas ar saimniecisko darbību. Pie izdevumiem, kas nav tieši saistīti ar saimniecisko darbību, pieskaita visus iekšzemes uzņēmuma un pastāvīgās pārstāvniecības izdevumus īpašnieku vai darbinieku atpūtai, atpūtas ceļojumiem, izklaidēšanās pasākumiem un ar saimniecisko darbību nesaistītiem īpašnieku vai darbinieku braucieniem ar nodokļa maksātāja autotransportu, pabalstiem, dāvinājumiem, dāvinājumos pārvērtiem kredītiem un aizdevumiem, kā arī citas izmaksas naudā vai citās lietās (natūrā) īpašniekiem vai darbiniekiem, kuras netiek uzrādītas kā atlīdzība par veikto darbu vai kuras nav saistītas ar uzņēmuma saimniecisko darbību. Pie izdevumiem, kas nav saistīti ar saimniecisko darbību, pieskaitāmi arī ziedojumi vai dāvinājumi citām personām, galvojuma summas, kuras nodokļa maksātājam kā galviniekam ir jāizmaksā saskaņā ar galvojuma līgumu.

☑Pamatlīdzekļu nolietojuma aprēķināšana

Pamatlīdzekļu nolietojumu aprēķina saskaņā ar likuma „Par iedzīvotāju ienākuma nodokli” 11.⁵ pantu un likuma „Par uzņēmumu ienākuma nodokli” 13. pantu. Nolietojumu rēķina katram pamatlīdzeklim atsevišķi, izmantojot ģeometriski regresīvo metodi, kas nozīmē, ka katru gadu nolietojums tiek rēķināts no attiecīgā pamatlīdzekļa atlikušās vērtības. Nolietojuma aprēķināšanai pamatlīdzekļus iedala piecās kategorijās:

Kategorija	Nolietojuma likme	Pamatlīdzekļu veids
1	5%	Ēkas, būves, ilggadīgie stādījumi
2	10%	Dzelzceļa ritošais sastāvs un tehnoloģiskās iekārtas, jūras un upju flotes transportlīdzekļi, flotes un ostu tehnoloģiskās iekārtas, enerģētiskās iekārtas
3	35%	Skaitļošanas iekārtas un to aprīkojums, tai skaitā drukas ierīces, informāciju sistēmas, datoru programmprodukti un datu uzkrāšanas iekārtas, sakaru līdzekļi, kopētāji un to aprīkojums
4	20%	Pārējie pamatlīdzekļi, izņemot 5. kategorijā minētos pamatlīdzekļus
5	7,5%	Naftas izpētes un ieguves platformas kopā ar to funkcionēšanai nepieciešamajām iekārtām, kuras atrodas uz šīm platformām, naftas izpētes un ieguves kuģi

Tabulā norādīto likmi piemēro divkārsā apmērā.

Piemērs

Uzņēmums ir iegādājies traktoru par Ls 15 000.

Traktori ir 4. kategorijas pamatlīdzekļi.

Nolietojuma aprēķins traktoram būs šāds:

1. gadā $15\ 000 \times 20 \times 2 : 100 = 6000$ Ls;
atlikusī vērtība $15\ 000 - 6000 = 9000$ Ls
2. gadā $9000 \times 20 \times 2 : 100 = 3600$ Ls;
atlikusī vērtība $9000 - 3600 = 5400$ Ls
3. gadā $5400 \times 20 \times 2 : 100 = 2160$ Ls;
atlikusī vērtība $5400 - 2160 = 3240$ Ls utt.

Pamatlīdzekļu uzskaitē un nolietojuma aprēķinam ir jāizmanto noteikta parauga veidlapas, kas ir apstiprinātas ar Ministru kabineta 04.07.2006. noteikumiem Nr. 556 „Likuma „Par uzņēmumu ienākuma nodokli” normu piemērošanas noteikumi”.

Likums „Par iedzīvotāju ienākuma nodokli” paredz specifisku nolietojuma aprēķinu, ja maksātājam piederošie pamatlīdzekļi saimnieciskajā darbībā tiek izmantoti daļēji. Šajā gadījumā nolietojumu aprēķina proporcionāli attiecīgā pamatlīdzekļa izmantošanai saimnieciskajā darbībā (piemēram, ēkām proporciju rēķina proporcionāli saimnieciskajā darbībā izmantotās daļas platības īpatsvaram ēkas (tās daļas) kopējā platībā). Ja šo proporciju nevar objektīvi noteikt un tā netiek dokumentāri pamatota, maksātājs saimnieciskās darbības izdevumos iekļauj 50% no aprēķinātā pamatlīdzekļa nolietojuma.

Aprēķinot personīgā vieglā automobiļa (izņemot vieglo automobili ar speciālo aprīkojumu) vērtības nolietojumu, izdevumos ietver aprēķināto nolietojumu proporcionāli saimnieciskās darbības vajadzībām nobraukto kilometru skaitam, bet ne vairāk par 70%.

Sagatavoja LLKC Grāmatvedības un finanšu nodaļas vadītāja Linda Puriņa

SVARĪGĀKIE DATUMI, KURUS LAUKU UZŅĒMĒJS NEDRĪKST AIZMIRST 2010. GADA JANVĀRĪ

	Termiņš												Februāris							
	1	3	5	7	11	14	15	25	29	30	1	4	5	7	11	12	15	25	31	1
Plātbas maksājumi																				
Papildu valsts tiesie maksājumi (PVTM)																				
	Pedējs datums, līdz kuram LAD RLP jāiesniedz pārstrādei paredzēto avenu un zemeņu piegāžu deklarācija, ja vēlas saņemt atbalstu par pārstrādi paredzēto avenu un zemeņu platībām																			
	Iesniegums PVTM par 2009. gada nokautiem un eksportētiem liellopiem *																			
	Lauku saimniecību modernizācija																			
	Tūrisma aktivitāšu veicināšana																			
	Pannatpakaļpojumi ekonomikai un iedzīvotājiem																			
	Infrastruktūra, kas attiecas uz lauksaimniecības un mežsaimniecības attīstību un pielāgošanu																			
	Lauksaimniecībā neizmantojamās zemes pirmreizēja apmežošana **																			
	Meža ekonomiskās vērtības uzlabošana **																			
	Investīcijas akvakultūras uzņēmumos																			
	Kompensācijas zvejas kuģu apkalpes locekļiem (zvejniekiem) pēc pilnīgas zvejas darbību pārtraukšanas																			
	Atbalsts apdrošināšanas polišu iegādes izdevumu segšanai																			
Riska samazināšana																				
Nacionālās atbalsta pasākumi																				
Gramatvedība un nodokļi																				
Pievienotās vērtības nodoklis (PVN)																				
Pavadzīmes ar VID piešķirtajiem numuriem																				
Darījumu kvītis																				
Sociālās apdrošināšanas obligātās iemaksas																				
Gramatvedība un nodokļi																				

* Iesniegums jāiesniedz ne vēlāk kā 6 mēnešus pēc liellopa nokaušanas vai eksporta

** Par projektu pieņemšanas noslēgumu tiks ziņots laikrakstā "Latvijas Vēstnesis"

*** **Saistībā ar plānotajiem grozījumiem likumā "Par PVN", no 2010. gada 1. Janvāra atsevišķam nodokļu maksātāju grupām iespējamas izmaiņas PVN deklarācijas iesniegšanas termiņos**

Termiņš, kura laikā var iesniegt pieteikumu, iesniegumu vai atskaiti.

Iesniegumu un atskaišu apkopšanas datums vai iesniegšanas beigu datums.

Tikai tām zemnieku saimniecībām, kuras šo termiņu PVN atskaišu iesniegšanai ir saskaņojušas ar VID.

LAUKU ATTĪSTĪBAS PROGRAMMA

Lauku saimniecību modernizācija – nosacījumu skaidrojumi

Iepriekšējā „Lauku Lapā” (Nr. 56) skaidrojām atbalsta saņemšanas kārtību pasākumā „Lauku saimniecību modernizācija”. 2009. gada 20. oktobra MK noteikumi Nr. 1209 „Kārtība, kādā piešķir valsts un Eiropas Savienības atbalstu atklātu projektu iesniegumu konkursu veidā pasākumam „Lauku saimniecību modernizācija”” (turpmāk – MK noteikumi Nr. 1209) paredz vairākas izmaiņas un jaunas prasības esošajos atbalsta saņemšanas nosacījumos, tāpēc Lauku atbalsta dienests (LAD) ir izveidojis speciālus skaidrojumus savā mājaslapā www.lad.gov.lv sadaļā *ES atbalsts*.

Šajā rakstā sīkāk par LAD skaidrojumiem šādiem atbalsta saņemšanas nosacījumiem:

- aprēķinātajām valsts sociālās apdrošināšanas obligātajām iemaksām (VSAOI) par pēdējo noslēgto gadu ir jābūt vidēji vismaz Ls 700 par vienu strādājošo (šis nosacījums neattiecas uz atbalsta pretendentiem, kuriem pēdējā noslēgtajā gadā neto apgrozījums no lauksaimnieciskās ražošanas ir mazāks par Ls 20 000);
- atļauts iegādāties jaunus traktorus, ja nepārsniedz saimniecībā esošo traktoru kopējo maksimālo jaudu.

Aprēķinātajām VSAOI ir jābūt vismaz Ls 700 par vienu strādājošo

Iesniedzot projekta iesniegumu, atbalsta pretendents ir jānorāda darba devēja aprēķinātais sociālo apdrošināšanas maksājumu apmērs par pēdējo noslēgto gadu saskaņā ar Valsts ieņēmumu dienestu (VID) sniegtajiem pārskatiem. Tomēr ir saimniecības, kurās darbinieki strādā nepilnu darba laiku, vai arī ir pieņemti tikai uz laiku, līdz ar to VID izziņā neparādās visas nianšes, lai izpildītos nosacījums par vismaz Ls 700 VSAOI par vienu strādājošo pēdējā noslēgtajā gadā.

LAD skaidro, ka gadījumos, kad atbalsta pretendents saskaņā ar MK noteikumu Nr. 1209 8.4. apakšpunktu nekvalificējas publiskā finansējuma saņemšanas nosacījumiem, iespējams sagatavot skaidrojumu LAD mājaslapā sadaļā *ES atbalsts/ Lauku attīstības programmas pasākumi 2007.-2013.gadam/ 121 Lauku saimniecību modernizācija* (<http://www.lad.gov.lv/index.php?d=3732>), par pamatojumu izmantojot atbalsta pretendenta grāmatvedības uzskaites datus par darbiniekiem saskaņā ar VID sniegtajiem pārskatiem. Turpat ir ievietota arī papildu veidlapa, kas jāaizpilda un jāiesniedz LAD kopā ar projekta iesniegumu, lai pierādītu atbilstību atbalsta saņemšanas nosacījumam.

Šajos skaidrojumos tiek ņemts vērā tas, ka saimniecībā ir bijuši darbinieki, kas strādājuši nepilnu slodzi, gan arī gadījums, kad ir reģistrēti darbinieki, par kuriem sociālo iemaksu saimniecība nemaksā (netiek ieskaitīti ilgstošā prombūtnē – vairāk nekā 1 mēnesi – esošie darbinieki). Jāņem vērā, ka aprēķinā netiek ņemti vērā īslaicīgie prombūtnes gadījumi, t.i. gadījumi, kad mazāk nekā vienu mēnesi pēc kārtas VSAOI darba devējs neveic.

LAD savā skaidrojumā ir ietvēris gan piemēru VSAOI aprēķinam, gan arī veidlapu, kas ir apskatāma un aizpildāma iepriekš norādītajā mājaslapas adresē.



Traktoru maksimālā kopējā jauda

Otrs no jaunajiem nosacījumiem ir tas, ka lauksaimniecībā izmantojamo traktoru iegādi būs iespējams iekļaut attiecināmās izmaksās, nepārsniedzot attiecību, kuru aprēķina summējot saimniecībā jau esošo traktortehnikas vienību (kas ir jaunākas par 10 gadiem) kopējās nominālās jaudas zirgspēkos (ZS) attiecību – 1 ZS pret vienu hektāru 2009. gadā vienotajam platību maksājumam (VPM) deklarētās atbalsta pretendenta platības un 1 ZS pret vienu liellopu vienību. Traktoru iegādi varēs ietvert attiecināmajās izmaksās arī tad, ja to nominālā jauda zirgspēkos būs ne vairāk kā par 50 ZS lielāka nekā aprēķinātā nominālās jaudas kopsumma.

Saimniecībā esošo lauksaimniecības dzīvnieku pārrēķinu liellopu vienībās veic saskaņā ar 2008. gada 15. aprīļa MK noteikumu Nr. 282 „Kārtība, kādā piešķir valsts un Eiropas Savienības atbalstu lauku attīstībai – vides un lauku ainavas uzlabošanai” 4. pielikuma tabulas datiem.



Liellopu vienības

Nr. p.k.	Dzīvnieks	Liellopu vienības
1.	Govs	1
2.	Tejš (no 0 līdz 6 mēn.)	0,18
3.	Jaunlops (no 6 līdz 12 mēn.)	0,5
4.	Jaunlops (no 12 mēn.)	0,7
5.	Vaislas bullis	1,6
6.	Nobarojamā cūka	0,166
7.	Vaislas kuilis vai sivēnmāte	0,633
8.	Jauncūka	0,11
9.	Piena sivēns	0,03
10.	Āzis	0,15
11.	Kaza	0,13
12.	Kazlēns	0,03
13.	Ataudzējamā kaza vai āzis	0,1
14.	Teķis vai auns	0,2
15.	Aitu māte	0,15
16.	Ataudzējamā aita vai teķis	0,1
17.	Jērs	0,05
18.	Zirgs, ķēve vai ērzelis	1,08
19.	Jaunzirgs (no 6 mēn. līdz 3 g.)	0,6
20.	Trusis	0,0066
21.	Šinšilla	0,001
22.	Paipala	0,0008
23.	Strauss	0,2
24.	Staltbriedis	0,325
25.	Dambriedis	0,167
26.	Muflons	0,1333
27.	Titars	0,0142
28.	Zoss	0,0117
29.	Pile	0,008
30.	Fazāns	0,0025
31.	Dējējvīsta	0,0042
32.	Broilers	0,006

Avots: MK noteikumu Nr. 282 4. pielikums

Saskaņā ar Noteikumu Nr. 1209 29.1.1. apakšpunktu, nosakot liellopu vienības, izmanto valsts aģentūras „Lauksaimniecības datu centrs” (LDC) informāciju par atbalsta pretendenta īpašumā esošajiem lauksaimniecības dzīvniekiem uz kārtējā gada 1. jūliju, bet saimniecībā jau esošo traktoru kopējās nominālās jaudas (zirgspēkos) summas aprēķinam izmanto Valsts tehniskās uzraudzības aģentūras (VTUA) informāciju uz kārtējā gada 1. jūliju par

atbalsta pretendenta īpašumā esošajiem traktoriem, kas ir jaunāki par 10 gadiem, kā arī informāciju par katra traktora nominālo jaudu, kas ir uzrādīta VTUA izsniegtajā traktora reģistrācijas apliecībā. Aprēķiniem par projektā iegādei paredzēto traktoru jaudas atbilstību Noteikumu Nr. 1209 29.1.1. apakšpunkta nosacījumiem izmanto traktora nominālo jaudu, kas tiks izmantota, reģistrējot traktoru un ir minēta traktora tehniskajā dokumentācijā (atbilstības sertifikāts), vai arī ir uzrādīta obligātajā ražotāja plāksnītē.



Aprēķinus veic pēc šādas formulas:

$$A+B=C-E=D+F=G,$$

kur:

- A – saimniecības VPM 2009. gadā deklarētā platība (ha);
- B – saimniecības īpašumā esošie dzīvnieki, pārrēķināti liellopu vienībās (LV);
- C – saimniecības VPM 2009. gadā deklarētās platības (ha) un īpašumā esošo dzīvnieku, pārrēķinātu liellopu vienībās (LV), summa;
- D – saimniecībā jau esošo lauksaimniecībā izmantojamo traktoru, kas ir jaunāki par 10 gadiem, kopējā nominālās jaudas summa zirgspēkos (ZS);
- E – kopējā iespējamā, projektā paredzēto iegādājamo traktoru nominālā jauda (ZS);
- F – MK noteikumu Nr. 1209 29.1.1. apakšpunktā paredzētā 50 ZS papildu nominālā jauda projektā iegādei paredzētajiem traktoriem;
- G – maksimāli pieļaujamā kopējā nominālā jauda projektā iegādei paredzētajiem traktoriem (ZS).

LAD speciālisti ir izstrādājuši vairākus piemērus, kas paskaidro iespējamo maksimālo ZS jaudas aprēķinu. Zemāk redzams viens no piemēriem. Pārējos var skatīt LAD izveidotajā metodikā tā mājaslapā (<http://www.lad.gov.lv/index.php?d=3732>).



Aprēķina piemērs

Saimniecība „Kalniņi”	VPM 2009. gadā deklarētā platība (ha)	Saimniecības īpašumā esošie dzīvnieki, pārrēķinot liellopu vienībās (LV)	Saimniecībā jau esošo traktoru, kuri ir jaunāki par 10 gadiem kopējā nominālās jaudas summa zirgspēkos (ZS)
	145	143	210

Aprēķins: 145 ha + 143 LV = 288 – 210 ZS = 78 ZS + 50 ZS = 128 ZS

Aprēķinā redzams, ka 145 ha un 143 liellopu vienību summa ir 288, no kuras atņemot esošo traktoru kopējo nominālās jaudas summu – 210 ZS, veidojas iespējamā, projektā paredzētā traktora nominālā jauda – 78 ZS. Noteikumu Nr. 1209 29.1.1. apakšpunkts pieļauj, ka iegādei plānotā traktora maksimāli pieļaujamā nominālā jauda var pārsniegt aprēķināto maksimālo nominālās jaudas kopsummā ne vairāk kā par 50 zirgspēkiem, tātad maksimāli pieļaujamā nominālā jauda projektā paredzētajam traktoram var būt ne vairāk kā 128 zirgspēki.

Sagatavots LLKC Ekonomikas nodaļā
pēc LAD informācijas

AUGKOPIĒBA

Rapša slimības un to ierobežošanas paņēmieni

Iepriekšējā „Lauku Lapā” jau sākām rakstīt par to, ka rapsi apdraud daudzas slimības, tāpēc ir nepieciešams veikt pētījumus gan par šo slimību izplatību Latvijā, gan par to postīgumu un ietekmi uz ražu. Pagaidām rakstā minētās slimības vēl ir maz sastopamas, bet nevar zināt, kā būs nākotnē. Šoreiz turpinām par vēl divām rapša slimībām.

✓ Sakņu kakla un stublāju puve jeb fomoze

Slimību ierosina *Phoma lingam* (Todt et Schw.) Desm., kas pieder pie anamorfajām sēnēm. Mērenā klimata joslā attīstās arī sēnes teleomorfa asku sēne *Leptosphaeria maculans*.

Sakņu kakla un stublāju puvi literatūrā dēvē arī par stublāju puvi, stublāju vēzi jeb joslaino plankumainību. Tā ir novērota visos rapša audzēšanas rajonos. Daudzviet, piemēram, Lielbritānijā, Vācijā, Kanādā un Austrālijā, tā tiek pieskaitīta pie postīgākajām ziemas un vasaras rapša slimībām. Bojājumu pakāpe ir atkarīga no šķirnes, un tā pa gadiem ir atšķirīga. Ražas zudumi, piemēram, Lielbritānijā 1979. gadā sasniedza pat 50%. Dānijā uzskata, ka šīs slimības saimnieciskā nozīme palielinās.

Latvijā šī slimība ir novērota ziemas un vasaras rapša sējumos. Pēc VAAD datiem, gan ziemas, gan vasaras rapša sējumos 2002. gadā Bauskas apkārtnē bija inficēti 10–30% augu stublāju. 2005. gadā Zemgalē šī slimība inficēja 25% ziemas rapša augu jau rudenī. 2006. gada pavasarī atsevišķās vietās infekcija sasniedza pat 50%. 2007. gadā Zemgales reģionā vasaras rapsi novēroja 5–10% inficētu augu. 2009. gadā fomoze jeb sausā puve novērota 5–18% augu.

Lietuvā šīs slimības izplatība ir 20–100%.

Lielāki ražas zudumi ir iespējami, augiem inficējoties pavasarī. Ja ziemas rapša sējumā augi iet bojā rudenī, tad pavasarī izretinātajā sējumā tie attīstās spēcīgāk un zināmā mērā kompensē iespējamus izretošanās radītos zudumus. Šī tendence ziemas rapša sējumos bija vērojama arī 2006. gadā.

Par saimniekaugiem literatūrā ir maz datu, un tie ir atšķirīgi, bet visi autori kā tādus atzīmē krustziežu dzimtas savvaļas augus un kultūraugus. Iespējams, ka šis patogēns ierosina arī biešu joslaino plankumainību un sauso puvi.

Infekcija bojā praktiski visas augu daļas dažādās attīstības stadijās: dīgļlapas, sakņu kaklu, arī saknes, rozetes lapas, stublāju, lapas, pākšteņus.

Pavasarī infekcijas pirmās pazīmes parādās galvenokārt uz sakņu kakla.

Ja inficēšanās notiek vēlāk, uz stublājiem veidojas nedaudz iegrimuši gaiši plankumi ar tumšu apmali. Augi saglabā zaļo krāsu līdz pilngatavībai un veido ražu.

Ja ir inficēti pāksteņi, uz tiem veidojas nedaudz iegrimuši gaiši brūni plankumi ar tumšu apmali.



1. att. Rapša sakņu kakla puve

Uz inficētajiem audiem – plankumu vidū uz lapām, stublājiem un pāksteņiem – ar neapbruņotu aci ir novērojami melni punktiņi – piknīdas. Pēc šīs pazīmes var atšķirt sakņu kakla un stublāju puvi no sausplankumainības, kas veido līdzīgus plankumus, bet uz tiem nav piknīdu (1. attēls).

Slimība izplatās galvenokārt ar konīdijām. Piemērotos apstākļos (gaisa temperatūra līdz 24 °C, paaugstināts gaisa mitrums, arī nokrišņi) no piknīdām, kas atrodas gan uz nenovāktajiem inficētajiem augiem, gan inficētajām augu daļām, kas saglabājušās pēc ražas novākšanas, izlido konīdijas. Ar vēju tās tiek pārnestas uz blakus esošajiem laukiem, kur tās nonāk uz augsnes virsmas un lapām. Vējš sporas spēj aiznest pat 5 km attālumā. Inficēšanās straujāk notiek uz lapām, kas ir mitras 8–72 stundas. Pēc inficēšanās plankumi parādās 5–20 dienu laikā.

Lielāki ražas zudumi ir iespējami, ja infekcija augā izplatās no lapām uz leju – uz stublāja pamatni un sakņu kaklu. Infekcijas avots var būt arī sēklas, uz kurām konīdijas nonāk ražas novākšanas laikā. Pēc ražas novākšanas patogēns dzīvo uz augu atliekām kā saprofīts, veidojot askusporas un inficējot jaunus augus rudenī.

Slimības ierosinātājs ziemo inficētajos augos ar piknīdām, kā arī augu atliekās. Sporas saglabā dzīvotspēju 2–4 gadus. Pavasarī gan ziemas, gan vasaras rapša sējumos slimība izplatās ar konīdijām. Rietumeiropā uz pēcplaujas atliekām rudenī ir novērota sēnes augļķermeņu – pseidotēciju ar askusporām (dzimumsporu) veidošanās. Šī sēnes attīstības stadija veidojas arī Latvijā.

Slimības ierobežošanā būtiska nozīme ir atbilstoši augsnes apstrādei, lai kvalitatīvi iestrādātu augu atliekas. Literatūrā minēts, ka atkarībā no klimatiskajiem apstākļiem augu atliekas augsnē sadalās dažādos laikos. Piemēram, Eiropā tas notiek 3–4 gados, Kanādā – 2–3 gados.

Augmaiņas ievērošanai arī ir būtiska nozīme. Lai novērstu slimības saglabāšanos laukā, svarīgi ir ierobežot citos augmaiņas sējumos krustziežu nezāles. Jo garāks ir intervāls augmaiņā no rapša līdz rapsim, jo mazāk vērojama fomozes izplatība.

Izvēloties sēklas materiālu, jāņem vērā šķirņu izturības pakāpe pret sakņu kakla un stublāju puvi.

Sēklas materiāla apstrāde ar sistēmiskas iedarbības kodni novērš rapša inficēšanās iespējas agrinās augu attīstības stadijās.

Fungicīdu lietošanas lietderību var izvērtēt, tikai veicot rūpīgu situācijas analīzi. Lai nodrošinātu to iespējami augstāku efektivitāti, ir svarīgi pareizi izvēlēties fungicīdu lietošanas laiku. Pētījumu rezultāti Anglijā liecina, ka efektīvi sakņu kakla un stublāja puvi ziemas rapša sējumos var ierobežot, smidzināšanu veicot rudenī vai agri pavasarī. Šajā gadījumā tiek novērsta infekcijas izplatīšanās no lapām uz stublāja pamatni. Smidzināšana tiek rekomendēta, kad slimības izplatība ir 10%. Pēc citiem pētījumiem, smidzināšanu visefektīvāk ir veikt rapša ziedēšanas laikā. Uzskati par smidzināšanas ekonomisko efektivitāti ir pretrunīgi. Fungicīdu lietošana samazina inficēšanās pakāpi, taču nav noskaidrots, vai iegūtais ražas pieaugums sedz smidzināšanas izdevumus. Eiropā pret šo slimību fungicīdus lieto plaši. Ziemas rapsim smidzināšanu iesaka veikt rudenī, ja slimības izplatība ir 10%. Latvijas apstākļos fungicīdu lietošana tieši pret sakņu kakla un stublāju puvi nav pārbaudīta.

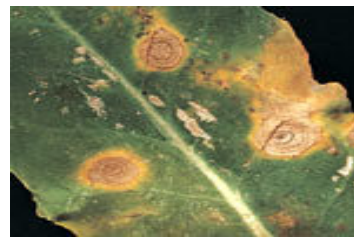
Fomozes izplatība un postīgums zinātnieku vidū tiek plaši apskatīti, jo tā ir viena no šobrīd postošākajām rapša slimībām. Latvijas zinātnieki pēdējos gados aizvien vairāk pievēršas šīs slimības izpētei. Fomozes ierobežošanai rapša sējumos Eiropā un citos rapša audzēšanas reģionos fungicīdu lietošana ir neatņemama audzēšanas tehnoloģijas sastāvdaļa. Trūkst pētījumu par fungicīdu ieteicamāko lietošanas laiku, kā arī Latvijas klimatiskajos apstākļos iegūtu datu par fomozes postīgumu un ietekmi uz ražu.

☑ Sausplankumainība

Sausplankumainību ierosina *Alternaria* ģints sēnes. Patogēns inficē krustziežu dzimtas savvaļas augus un kultūraugus, īpaši kāpostu dzimtas pārstāvjus un sinepes; iespējams, – arī citu dzimtu augus. Šo slimību sauc arī par tumšplankumainību jeb melnplankumainību.

Slimība pārsvarā ir sastopama un postīgāka reģionos, kur veģetācijas periodā ir samērā silti un mitri laika apstākļi. Postīgums pieaug, ja sēklu piebriešanas periodā iestājas ilgstoši noturīgs silts un mitrs laiks. Vācijā, Lielbritānijā, Francijā, Polijā un Kanādā sausplankumainību uzskata par saimnieciski nozīmīgu un postīgu rapša slimību. Dānijā uzskata, ka slimība var būt postoša atsevišķos gadījumos. Vislielākos ražas zudumus izraisa slimības attīstība uz pāksteņiem, jo tie priekšlaicīgi izzūst un nobirst.

Sausplankumainība ir novērota arī Latvijā, tomēr pēc pašreizējās informācijas ir grūti spriest par tās saimniecisko nozīmīgumu. Pēc VAAD datiem, 2002. gada veģetācijas perioda beigās vasaras rapša sējumos tumšplankumainība uz lapām novērota vairākās vietās: Talsu apkārtnē slimības izplatība bija 70%, Cēsu – 60%, Saldus – 100%; Bauskas apkārtnē inficēti 30% pāksteņi. 2005. gadā slimības izplatība nepārsniedza 20%.



2. att. Rapša sausplankumainība uz lapām

2006. gadā vislielākā slimības izplatība novērota Latgales reģionā – 78%, Daugavpilī bija inficēti pat 100% pāksteņi. 2007. gadā Zemgales reģionā šī slimība vasaras rapsī novērota 15–25% no apskatītajiem augiem.

2009. gadā visvairāk inficēto augu novērots Vidzemē, kur ziemas rapsim slimības izplatība sasniedza pat 100%, pārējos reģionos – ne vairāk par 30% inficēto augu.

Vasaras rapsim sausplankumainības bojājumi parādās veģetācijas otrā pusē, pāksteņu attīstības beigās. Par slimības ietekmi uz vasaras rapša ražu pētījumi nav atrodami.

Uz inficētajiem pāksteņiem veģetācijas perioda beigās veidojas melni, parasti apaļi, nekrotiski plankumi 0,5–3 mm diametrā (2. attēls). Atsevišķos gadījumos tie var būt gaiši pelēki, ar melnu apmali. Ja slimība ir stipri izplatīta, iespējama nepilnīga sēklu attīstība. Sēņotne var izaugt cauri pākstenim un inficēt sēklas. Inficētās sēklas ir sīkākas, bieži sarāvušās (sačokurojušās), ar pazeminātu dīgļspēju. Izmantojot sējai inficētas sēklas, tās augsnē sapūst vai veido inficētus dīgļstus.

Mitros apstākļos uz visiem inficētajiem audiem attīstās melna apsarme, ko veido sēnes konīdijnesēji ar konīdijām.

Slimības ierosinātājs pārziemo uz augu atliekām, pēc pļaujas sadīgušajiem augiem, kā arī sēklās.

Sējumā pirmējā (sākotnējā) infekcija izplatās ar konīdijām no pēcplaujas atliekām, kā arī no izsētām inficētām sēklām.

Veģetācijas periodā no inficētajām augu daļām ar konīdijām slimība izplatās uz jaunajām lapām (3. attēls), zariem un pāksteņiem. Vispirms augam tiek inficēti apakšējie pāksteņi, no kuriem sporas un līdz ar to arī slimības izraisītāji izplatās uz augšu.



3. att. Rapša sausplankumainība uz pākstīm

Silti (17–25 °C) un mitri apstākļi ziedēšanas un sēklu nogatavošanās periodā sekmē slimības attīstību. Optimāli apstākļi konidiju attīstībai un digšanai ir tad, ja uz augu daļām ir pilienvēda mitrums, temperatūra 22–25 °C un šādi apstākļi saglabājas 18 stundas.

Ja laika apstākļi ir piemēroti, uz augiem tumšas apsarmes veidā attīstās liels daudzums sporu, kas mitrā gaisā ar vēju ātri izplatās un var izraisīt slimības epidēmiju, – sējumos plankumi masveidā pārklāj pākstis un stublājus. Konidijas nelielos attālumos var izplatīties arī ar lietus šjakatām.

Lietuvā novērots, ka siltā un mitrā laikā (nokrišņi vairākas dienas pārsniedz 1 mm) slimība strauji izplatās. Inficētie pāksteņi nogatavojas agrāk, sēklas tajos ir sīkākas.

Salīdzinot Latvijā un citās Eiropas valstīs iegūtos pētījumu rezultātus, slimības izplatība pāksteņu nobriešanas laikā ir līdzīga. To ietekmē katra gada agrometeoroloģiskie apstākļi, kā arī audzēšanas tehnoloģija (sējas laiks, mēslošana).

Pasākumi sausplankumainības ierobežošanai:

- augmaiņas ievērošana,
- agrotehniskie pasākumi,
- sēklas kodināšana,
- fungicīdu lietošana, pirms slimības pazīmju parādīšanās,
- šķirnes izvēle.

Veģetācijas sezonā sējumu aizsardzībai var lietot fungicīdus, kas slimību ierobežo efektīvi. Tomēr problēma ir fungicīdu lietošanas rentabilitāte, jo bieži vien iegūtais ražas pieaugums nesedz smidzināšanas izdevumus. Latvijā ir veikti vairāki pētījumi par sausplankumainības ierobežošanu, lietojot fungicīdus. Ir noskaidrots, ka stipras infekcijas gadījumā tā būtiski ietekmē ražu. Lietuvā veiktie pētījumi rāda, ka šķirnei ir būtiska loma attiecībā uz izturību pret sausplankumainību. Lielākas inficēšanās iespējas ir vērojamas agrīnajām šķirnēm. Tomēr nav tādas šķirnes, kas pilnībā ir neieņēma pret šo slimību.

Rapša sausplankumainība Latvijā ir plaši sastopama, taču nav datu par tās postīgumu un ietekmi uz ražu. Trūkst pētījumu par sausplankumainības ekonomiski pamatotu ierobežošanu, lietojot fungicīdus.

Raksts sagatavots, izmantojot publikācijas par Latvijā un pasaulē veiktajiem pētījumiem. Ar izmantoto publikāciju sarakstu var iepazīties pie raksta autores.

Sagatavoja LLKC Augkopības nodaļas
vadītāja Ingrida Grantiņa

LOPKOPIĀ

Liemeņu klasifikācija Latvijā

Liemeņu klasifikācijas sistēma Latvijā tika ieviesta jau 2006. gadā pamatojoties uz Eiropas Savienības regulu „Regula (EK) Nr. 1183/2006 par Kopienas skalu pieaugušu liellopu liemeņu klasificēšanai”, Komisijas 2006. gada 20. janvāra Regulu (EK) Nr. 103/2006, ar ko pieņem papildu noteikumus pieaugušu liemeņu Kopienas klasifikācijas skalas piemērošanai, Komisijas 1991. gada 13. februāra Regulu (EEK) Nr.344/91, ar ko nosaka sīki izstrādātus noteikumus Padomes Regulas (EEK) Nr. 1186/90 piemērošanai, kas paplašina darbības jomu Kopienas skalai, kura ir paredzēta pieaugušu liellopu liemeņu klasificēšanai, Padomes 2007. gada 22. oktobra Regulu (EK) Nr. 1234/2007, ar ko izveido lauksaimniecības tirgu kopīgu organizāciju un paredz īpašus noteikumus dažiem lauksaimniecības produktiem („Vienota TKO regula”, spēkā no 2009. gada 1. janvāra).

Pašlaik liemeņu klasifikāciju Latvijā veic saskaņā ar Eiropas Savienības likumdošanu. To nosaka :

- Komisijas Regula (EK) Nr. 1249/2008 (2008. gada 10. decembris), ar ko paredz sīki izstrādātus noteikumus par Kopienas skalu ieviešanu liellopu, cūku un aitu liemeņu klasifikācijai un cenu paziņošanas kārtību;
- Komisijas Regula (EK) Nr. 1234/2007 (2007. gada 22. oktobris), ar ko izveido lauksaimniecības tirgu kopīgu organizāciju un paredz īpašus noteikumus dažiem lauksaimniecības produktiem („Vienota TKO regula”).

Liemeņu klasifikācijas mērķis ir radīt vienotu klasifikācijas sistēmu Eiropas Savienības dalībvalstīs. To veic kautuvēs, vienlaicīgi novērtējot dzīvnieka vecumu, dzimumu un barojumu(tauku slāņa biezumu), tādēļ liellopu, aitu un cūku liemeņu klasifikācija ir atšķirīga.



☑ Liellopu liemeņu klasifikācija

To veic saskaņā ar Regulas 1234/2007 III pielikuma IV daļas un V pielikuma A daļas V punktu. Tas nozīmē, ka kautuvēs, kurās gadā vidēji nokauj ne vairāk kā 75 pieaugušus liellopus nedēļā, nav jāveic obligātā liemeņu klasifikācija. Kautuvēs, kurās veic liemeņu klasifikāciju, tā ir jāveic vienlaicīgi ar identifikāciju un svēršanu ne vēlāk kā vienu stundu pēc dzīvnieka nokaušanas. Ja kautuvē ir ieviestas automatizētās liemeņu klasifikācijas metodes, liemeņu klasifikāciju un identifikāciju var veikt nokaušanas dienā. Veicot liemeņu klasifikāciju, izdara atzīmi, kas norāda attiecīgo uzbūves un tauku slāņa kategoriju un klasi saskaņā ar Regulas (EK) 1234/2007 V pielikuma A daļas II un III punktu. Atzīmei uz liemeņa un klasifikācijas metodei ir jābūt apstiprinātām Pārtikas un veterinārajā dienestā. Marķējumu uzspiež uz liemeņa ārējās virsmas, izmantojot neizdzēšamu un netoksisku tinti. Burtu un ciparu augstums nedrīkst būt mazāks par diviem centimetriem. Marķējumu uzspiež uz liemeņa pakajējām ceturtdaļām, uz jostas gabala ceturtdaļām, uz krūšgabala 10 – 30 cm no krūšukaula malas. Katrai ES dalībvalstij ir tiesības noteikt citas

ceturtdaļu marķēšanas vietas, iepriekš par to informējot Komisiju. Pie nokautā dzīvnieka piestiprina etiķeti, kuras izmērs nedrīkst būt mazāks par 50 cm². Tajā norāda kautuves apstiprinājuma numuru, dzīvnieka identifikācijas un kaušana numuru, kaušanas dienu, liemeņa svaru un informāciju par izmantotās automatizētās klasifikācijas metodes lietošanu. Etiķetē ievietotajai informācijai ir jābūt skaidri salasāmai, tajā nedrīkst veikt nekādas izmaiņas. Etiķetēm ir jābūt izturīgām un drošām pret viltojumiem, kā arī stingri piestiprinātām pie liemeņu ceturtdaļām. Etiķetēm pie liemeņu ceturtdaļām obligāti ir jābūt piestiprinātām lietojot automatizētās klasifikācijas metodes. Pēc liemeņu klasifikācijas veikšanas rezultāti par klasificētajiem liemeņiem ir jāpaziņo dzīvnieku piegādātājiem, norādot šādu informāciju:

- liemeņa uzbūve,
- tauku slāņa kategorija un klase,
- liemeņa svars (precīzē silta vai auksta liemeņa svaru).

Liemeņu klasificēšanu ES veic sertificēti klasificētāji, kuri šī uzdevuma veikšanai ir saņēmuši attiecīgu licenci.

Liellopu liemeņu vērtēšanu veic saskaņā ar Regulas 1234/2007 I pielikuma vērtēšanas skalu.

Uzbūve

1. tabula

Liemeņu un to galveno daļu – gurnu, muguras, plecu – profilu attīstība

Uzbūves klase	Papildu noteikumi	
S Izcila	Gurnu daļa: ļoti izteikta, noapaļota, dubultmuskulota, labi saskatāmas savstarpējās norobežotās vietas Muguras daļa: ļoti plata un ļoti bieza līdz plecu daļai Plecu daļa: ļoti noapaļota	Gurnu augšējā daļa ļoti izteikta, iet pāri iegurnim (<i>symphysis pelvis</i>) Astes pamatne noapaļota
E Teicama	Gurnu daļa: ļoti noapaļota Muguras daļa: plata un ļoti bieza līdz plecu daļai Plecu daļa: ļoti noapaļota	Gurnu augšējā daļa izteikti iet pāri iegurnim (<i>symphysis pelvis</i>) Astes pamatne ļoti noapaļota
U Ļoti laba	Gurnu daļa: noapaļota Muguras daļa: plata, bieza līdz plecu daļai Plecu daļa: noapaļota	Gurnu augšējā daļa iet pāri iegurnim (<i>symphysis pelvis</i>) Astes pamatne noapaļota
R Laba	Gurnu daļa: labi veidota Muguras daļa: bieza, bet plecu līmenī plānāka Plecu daļa: vidēji labi veidota	Gurnu daļa un astes pamatne nedaudz noapaļotas
O Vidēji laba	Gurnu daļa: no vidēji veidotas līdz nepietiekami veidotai Muguras daļa: no viduvēji biezas līdz nepietiekami biežai Plecu daļa: no viduvēji veidotas līdz gandrīz plakana	Astes pamatne: taisns profils
P Vāja	Gurnu daļa: vāji attīstīta Muguras daļa: šaura, ar izvirzītiem kauliem Plecu daļa: plakana, ar izvirzītiem kauliem	

Avots: Eiropas Savienības Oficiālais vēstnesis L 337/19

Tauku slāņa biezuma pakāpe

2. tabula

Liellopu tauku slānis liemeņa virspusē un krūšu dobumā

Tauku slāņa klase	Papildu noteikumi
1. Ļoti zema	Krūšu dobumā tauku nav
2. Zema	Krūšu dobumā starp ribām ir skaidri redzama muskulatūra
3. Vidēja	Krūšu dobumā starp ribām joprojām redzama muskulatūra
4. Augsta	Gurnu daļā izteiktas tauku līnijas. Krūšu dobumā starp ribām esošā muskulatūra var būt cauraugusi ar taukiem
5. Ļoti augsta	Gurnu daļa gandrīz pilnībā klāta ar taukiem tā, ka tauku līnijas vairs nav skaidri redzamas. Krūšu dobumā starp ribām esošā muskulatūra ir cauraugusi ar taukiem

Avots: Eiropas Savienības Oficiālais vēstnesis L 337/19



1. att. Tauku slāņa biezuma pakāpe – 1 (ļoti zema)



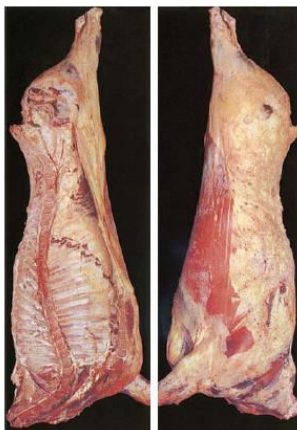
2. att. Tauku slāņa biezuma pakāpe – 2 (zema)



3. att. Tauku slāņa biezuma pakāpe - 3 (vidēja)



4. att. Tauku slāņa biezuma pakāpe – 4 (augsta)



5. att. Tauku slāņa biezuma pakāpe – 5 (ļoti augsta)

☑ Cūku liemeņu klasifikācija

Cūkas liemeņa vērtību nosaka pēc muskuļaudu daudzumu attiecībā pret tā svaru. Lai veiktu objektīvu cūku liemeņu novērtēšanu, tā ir jāizdara vairākās liemeņa anatomiskajās daļās, lietojot pastiprinātas un statistiski pamatotas metodes. Cūku liemeņu klasifikācija nav jāveic mazjaudas kautuvēs, kurās gada laikā vidēji vienā nedēļā nokauj mazāk nekā 200 cūkas (*Regulas 1234/2007 III nodaļas 2. punkta a daļa*), vai kautuvēs, kurās kauj tikai tās cūkas, kas

piedzimušas un nobarotas pašu audzētos uzņēmumos un kurās sadala visus iegūtos liemeņus (*Regulas 1234/2007 III nodaļas 2. punkta b daļa*). Cūku liemeņus klasificē svēršanas laikā saskaņā ar klasifikācijas prasībām, kas ir noteiktas Regulas (EK) Nr. 1234/2007 V pielikuma B daļas II punktā.

Muskuļaudu daudzumu cūku liemeņiem, ja tos sadala plecu, muguras, šķiņķa un vēdera daļā, aprēķina pēc formulas, kur Y – muskuļaudu daudzums.

$$Y = 0,89 \times 100 \frac{\text{filejas svars} + \text{plecu, muguras gabala, šķiņķa un vēdera daļas svars}}{\text{filejas svars} + \text{sadalīto gabalu svars}}$$

Ja veic cūku liemeņu pilnīgu sadalīšanu, tad muskuļaudu procentuālo daudzumu aprēķina pēc šādas formulas, kur Y – muskuļaudu daudzums.

$$Y = 100 \times \frac{\text{Muskuļu svars}}{\text{Liemeņa svars}}$$

Pēc klasifikācijas veikšanas cūku liemeņus marķē ar lielo burtu, kas apzīmē liemeņa klasi vai novērtētā muskuļaudu daudzuma procentuālo daļu. Cūku liemeņu cenu nosaka, izmantojot kotācijas, kas reģistrētas liemeņiem un sver:

- atbilstības klasē E – 60 kg, bet mazāk par 120 kg*,
- atbilstības klasē R – 120 kg, bet mazāk par 180 kg*.

* Svara klases un jebkura svēršanas izvēle paliek attiecīgās ES dalībvalsts ziņā. Par svēršanas metodi un svara klasi ES dalībvalsts informē Komisiju.

☑ Aitu liemeņu klasifikācija

Aitu liemeņu klasifikācija tiek veikta pamatojoties uz Regulas (EK) 1234/2007 V pielikuma C daļas III punkta VI un VII pielikuma prasībām.

Aitu liemeņu klasifikāciju veic vienas stundas laikā pēc dzīvnieka nokaušanas, vienlaicīgi veicot aitu identifikāciju un svēršanu. Liemeņu vai pusliemeņu identifikāciju, kas klasificēti saskaņā ar Regulas Nr. 1234/2007 42. panta 1. punkta otrajā daļā minēto skalu, kautuvēs veic, izdarot atzīmi, kas norāda liemeņa uzbūvi, tauku slāņa kategoriju un klasi.

Aitu liemeņiem ir noteiktas šādas kategorijas:

- L – tādu aitu (jēru), kas vēl nav sasniegušas divpadsmit mēnešu vecumu,
- S – pārējo aitu liemeņi.

Aitu liemeņu klasificēšanu katrā ES dalībvalstī veic kvalificēti klasificētāji, kas ir ieguvuši atbilstošu kvalifikāciju no dalībvalsts atbildīgās iestādes (Latvijā no PVD).

Aitu liemeņu klasifikācijas skala

3. tabula

Klasifikācijas skala jēru liemeņiem, kuru svars ir mazāks par 13 kg, saskaņā ar Regulas (EK) Nr. 1234/2007 VI pielikumu

Kategorija	A		B		C	
Svars	≤ 7 kg		7,1 – 10 kg		10,1 – 13 kg	
Kvalitāte	1.	2.	1.	2.	1.	2.
Gaišas krāsa	Gaiši rozā	Cita krāsa vai tauku slāņa pakāpe	Gaiši rozā vai rozā	Cita krāsa vai tauku slāņa pakāpe	Gaiši rozā vai rozā	Cita krāsa vai tauku slāņa pakāpe
Tauku slāņa klase *	(2) (3)		(2) (3)		(2) (3)	

* Noteikta ar Regulas (EK) Nr. 1234/2007 V pielikuma C daļas III punkta 1. punktu

4. tabula

Papildu noteikumi aitū liemeņu uzbūves un tauku slāņu klasēm

Uzbūves klase	Papildu noteikumi
S Izcila	Liemeņa pakalējā ceturtdaļa : dubultmuskulota. Profili ārkārtīgi izliekti Mugura : ārkārtīgi izliekta, ārkārtīgi plata, ārkārtīgi bieza Plecu daļa : ārkārtīgi izliekta un ārkārtīgi bieza
E Teicama	Liemeņa pakalējā ceturtdaļa : ļoti bieza. Profili plati izliekti Mugura : ļoti izliekta, ļoti plata un ļoti bieza līdz plecu daļai Plecu daļa : ļoti izliekta un ļoti bieza
U Ļoti laba	Liemeņa pakalējā ceturtdaļa : bieza. Profili izliekti Mugura : plata un bieza līdz plecu daļai Plecu daļa : bieza un izliekta
R Laba	Liemeņa pakalējā ceturtdaļa : profili galvenokārt taisni Mugura : bieza, bet mazāk plata plecu daļā Plecu daļa : labi veidota, bet mazāk bieza
O Vidēji laba	Liemeņa pakalējā ceturtdaļa : profiliem tendence nedaudz ieliekties Mugura : nepietiekami plata un bieza Plecu daļa : tendence sašaurināties. Nepietiekami bieza.
P Vāja	Liemeņa pakalējā ceturtdaļa : profili no ieliektiem līdz ļoti ieliektiem Mugura : šaura, nepietiekami plata Plecu daļa : šaura, plakana un ar izvirzītiem kauliem

Avots: Eiropas Savienības Oficiālais vēstnesis L 337/25



Tauku slāņa biezuma pakāpe aitu liemeņiem

5. tabula

Tauku noslāņojums uz liemeņa ārējām un iekšējām daļām

Tauku slāņa klase	Papildu noteikumi		
1. Ļoti zema	Ārējās	Saskatāmi tauku atlikumi vai tauku nav	
	Iekšējās	Vēdera	Uz nierēm redzami tauku atlikumi vai tauku nav
2. Zema	Ārējās	Krūškurvja	Starp ribām redzami tauku atlikumi vai tauku nav
	Iekšējās	Neliels tauku slānis klāj liemeņa daļu, bet uz locekļiem tas var būt mazāk redzams	Vēdera
3. Vidēja	Ārējās	Krūškurvja	Starp ribām skaidri redzama muskulatūra
	Iekšējās	Viegls tauku slānis klāj visu liemeņi vai tā lielāko daļu. Nedaudz sabiezinātas tauku joslas astes pamatnē	Vēdera
4. Augsta	Ārējās	Krūškurvja	Starp ribām joprojām redzama muskulatūra
	Iekšējās	Biezs tauku slānis klāj visu liemeņi vai tā lielāko daļu, bet uz locekļiem tas var būt plānāks un sabiezināties virzienā uz plecu daļu	Vēdera
5. Ļoti augsta	Ārējās	Krūškurvja	Starp ribām esošā muskulatūra var būt cauraugusi ar taukiem. Uz ribām var būt redzami taukaudi
	Iekšējās	Ļoti biezs tauku slānis. Vietām redzami tauku gabali	Vēdera
		Krūškurvja	Starp ribām esošā muskulatūra cauraugusi ar taukiem. Uz ribām redzams tauku noslāņojums

Informāciju sagatavoja LLKC Lopkopības nodaļas konsultants – eksperts veterinārmedicinā Dainis Arbidāns

“LAUKU LAPA” JŪSU E-PASTA KASTĪTĒ!


Piedāvājam iespēju saņemt informatīvo izdevumu “Lauku Lapa” Jūsu e-pasta kastītē!

Lai pieteiktos izdevuma elektroniskai saņemšanai, sūtiet pieteikumu uz e-pastu: Natalija.Iljina@llkc.lv.

Pieteikumā jānorāda:

1. Vārds, Uzvārds;
2. Iestādes (organizācija/ zemnieku saimniecība/ utt.) nosaukums, kurā strādājat;
3. E-pasta adresi, uz kuru vēlaties saņemt izdevumu.

Kad laika vērtos atkal Jaunais gads,
Cilvēks cilvēkam vēl laimi.
Bet laime -



tā ir ieceru drošme,
raženi paveikti darbi,
sejā gaišums un prieks,
rokās čaklums un darba spars,
sirdī mīlestība.

/K. Apškrūma/

Laimīgu ziemu, pavasari, vasaru un rudeni!

“Lauku Lapas” veidotāji

