



***LATVIJAS BIŠKOPĪBAS BIEDRĪBAS
NOZARES ZIŅOJUMS***

SATURS

1. Nozares vispārīgais raksturojums	3
2. Biškopības nozares struktūras izpētes dati	5
3. Latvijas Biškopības biedrība un tā loma nozares attīstībā	9
4. Biškopības nozares attīstības stratēģija	11

1. NOZARES VISPĀRĪGS RAKSTUROJUMS

Bišu kopšana Latvijā ir sena un tradīcijām bagāta nodarbošanās, bet biškopība - viena no mūsdienu lauksaimnieciskās ražošanas nozarēm.

Ļoti nozīmīgs ir bišu devums entomofīlo augu apputeksnēšanā. Medus bite *Apis mellifera* ir viens no galvenajiem kukaiņiem apputeksnētājiem un šo bišu loma lauksaimniecības kultūraugu apputeksnēšanā ir bieži vien neaizvietoājama.

Pieaugot lauksaimnieciskās ražošanas apjomiem, palielinoties monokultūru audzēšanai un pesticīdu lietošanai, samazinās biškopībai labvēlīgās teritorijas un iet bojā savvaļas apputeksnētāji, kas būtiski palielina biškopju pārraudzīto bišu saimju lomu ne tikai kultūraugu apputeksnēšanā, bet arī visas ekosistēmas dzīvotspējas uzturēšanā kopumā.

Medus bišu eksistenci Latvijā nu jau vairāk nekā 30 gadus apdraud bišu slimība – parazitā – ērce *Varroa destructor*. Būtībā tā ir ārkārtas situācija, jo šis nav medus bišu dabiskais parazīts. Ērces uz medus bitēm parazitē salīdzinoši nesēn – no pagājušā gadsimta vidus. Mūsu bitēm nav dabiskās evolūcijas ceļā izveidojušies aizsardzības mehānismi pret šo parazitā, tādēļ bišu saimes bez cilvēka palīdzības ir lemtas bojāejai.

Biškopju darbs apstākļos, kad praktiski visas bišu saimes ir slimas, kļūst aizvien sarežģītāks – pieaug saimes kopšanas izdevumi, palielinās darba laika patēriņš. Minētais, kā arī ārstniecības līdzekļu iegāde un saimju pazeminātā produktivitāte, paaugstina produkcijas pašizmaksu un samazina dravas ienākumus. Neskatoties uz to visu biškopība kļūst aizvien populārāka, palielinās biškopju amatieru skaits, bet diemžēl samazinās vidējā līmeņa biškopju skaits.

Apmēram 80% no augiem uz Zemes ir entomofīli. Tas nozīmē, to apputeksnēšanai ir nepieciešami kukaiņi. No kukaiņiem apmēram 4/5 augu apputeksnē tieši medus bites. Reālo bišu devumu šajā jomā naudas izteiksmē aprēķināt grūti, tomēr tas ir mēģināts. Tā, pēc daudzu zinātnieku domām, biškopības netiešās produkcijas kopapjoms vidēji ir 10 reizes lielāks nekā tiešās ražotās produkcijas apjoms, jeb citiem vārdiem sakot, novērtējot biškopības devumu apputeksnēšanā, ražas pieaugums ir desmitkārt lielāks nekā saražotā medus un citu biškopības produktu vērtība. Dažu valstu speciālisti norāda pat uz vēl lielāku biškopības ieguldījumu tautsaimniecībā. Tā piemēram, ir valstis, kur uzskata, ka bites ir ļoti nepieciešamas vismaz deviņdesmit lauksaimniecības kultūraugu apputeksnēšanai un, pateicoties šo kukaiņu veikumam, ražas pieaugums gadā ir aptuveni 11,50 miljardu EUR vērtībā. Līdz ar to biškopības tiešās un netiešās produkcijas

kopapjoma attiecība 1:50. Tas nozīmē, ka biškopības devums kultūraugu ražu pieaugumā piecdesmit reizes pārsniedz biškopības tiešās produkcijas ražošanas kopapjomu.

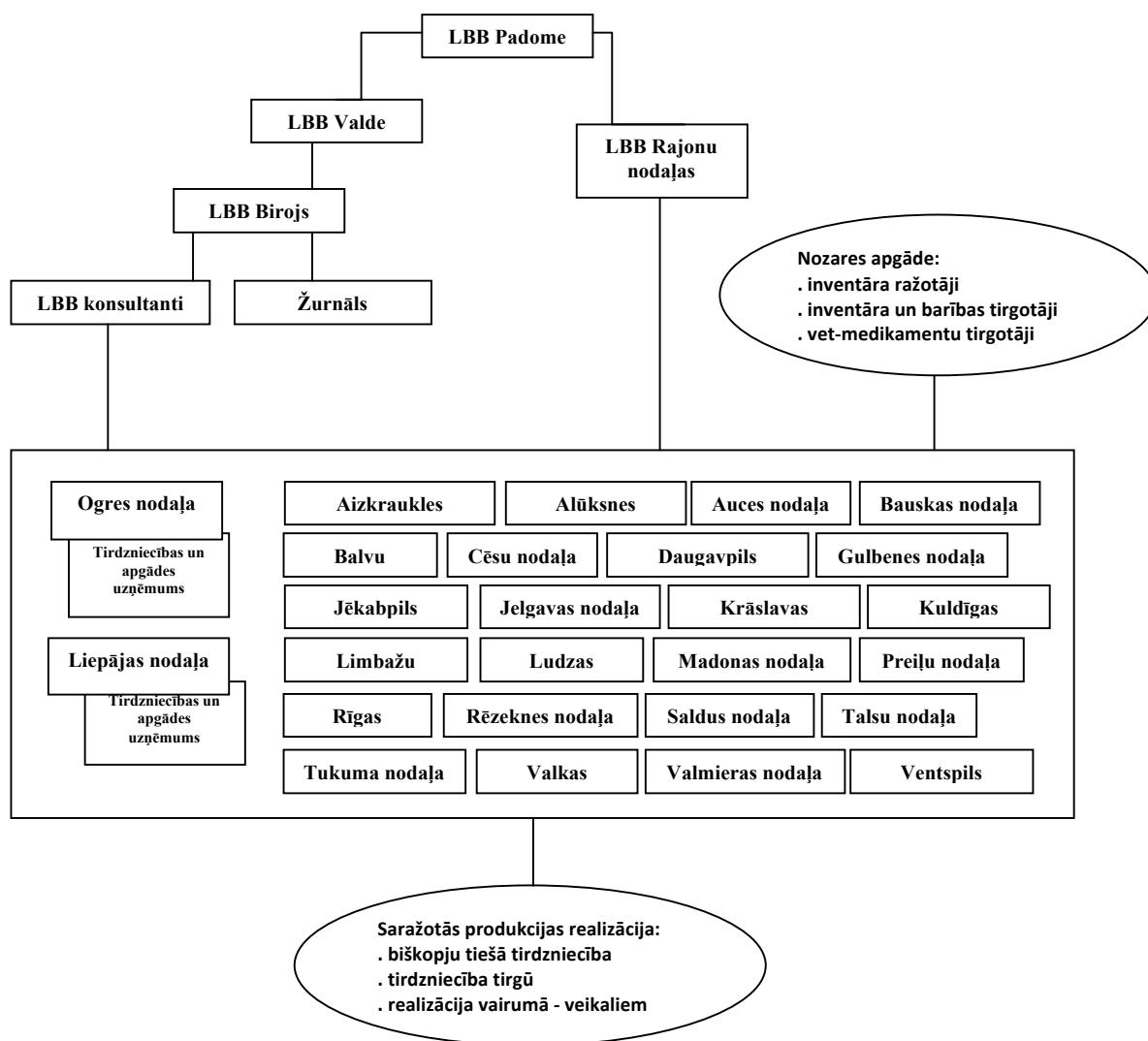
Neraugoties uz biškopības nozares vērīnīgajiem apdraudējumiem, saglabājas arī tās attīstībai labvēlīgas iezīmes. Latvijas ģeogrāfiskais stāvoklis ir labvēlīgs augstvērtīga medus iegūšanai. Mērenā klimata zonas jaukto koku meži, kas mijas ar plašiem siliem, dabiskajām un palieņu pļavām, krūmājiem, purviem un virsājiem, ir lieliska nektāraugu mājvieta. Bet nektāraugu daudzveidība ir galvenais priekšnosacījums ievāktā medus kvalitātei. Bez tam, īsajā ziedēšanas laikā nektārs izdalās koncentrētāks un bagātāks ar bioloģiski aktīvām vielām.

Diemžēl ģeogrāfiskajam novietojumam raksturīgie klimatiskie apstākļi biškopības attīstību reizēm arī ļoti stipri kavē. Mitrais piejūras klimats ar valdošajiem ziemeļrietumu vējiem, kas lielāko tiesu sev līdzī nes lietainu laiku, traucē normālu bišu saimju attīstību un ienesuma izmantošanu. Vērojama liela klimatisko apstākļu mainība pat pāris simt kilometru robežās, sevišķi, ja salīdzina Latvijas austrumu rajonus un Vidzemes augstieni ar teritorijām Baltijas jūras piekrastē, valsts dienvidrietumos. Atšķirības pavasara un rudens iestāšanās laikā var sasniegt pat vairāk nekā divas nedēļas, un līdz ar to bišu saimju aktīvā sezona piekrastes rajonos var būt pat par mēnesi garāka nekā valsts kontinentālajā daļā.

Latvijai nav tradicionāli attīstītu biškopības reģionu - nozare ir vienlīdz labi attīstīta visā valsts teritorijā. Patiesais bišu saimju skaits valstī (LBB dati) jau vairākus gadus svārstās ap 62 līdz 74 tūkstošiem bišu saimju, un tas ir krietni vien mazāk, nekā to pieļauj Latvijas dabas resursi un bišu barības bāze. Tātad nozarei ir iespējas attīstīties.

Statistikas dati liecina, ka liela daļa bišu saimju (ap 40 %) ir Latvijas iedzīvotāju piemājas saimniecībās, kur dravošana notiek ļoti ekstensīvi un kur bišu saimes tiek turētas galvenokārt prieka pēc un lai radītu nelielus papildus ienākumus ģimenes budžetā. Šīs dravas ir nelielas – tajās nav vairāk par piecām līdz deviņām bišu saimēm, nereti to īpašniekiem nav speciālas izglītības biškopībā. Dravām nepieciešama papildu uzraudzība un aprūpe gan no valsts institūciju puses, gan biškopju sabiedrības, jo šo nelielo dravu īpašniekiem maz rūp viņu īpašumā esošo saimju veselība, un bieži vien tās kļūst par bīstamu lipīgo slimību infekcijas avotu apkārtējo dravu saimēm.

Biškopības struktūra Latvijā



2. BIŠKOPIBAS NOZARES STRUKTŪRAS IZPĒTES DATI

Latvijas Biškopības biedrība (LBB) 2010. gada sākumā veica biškopju aptauju, lai iegūtu datus biškopības nozares struktūras izpētei. Šādu aptauju LBB veic reizi trijos gados.

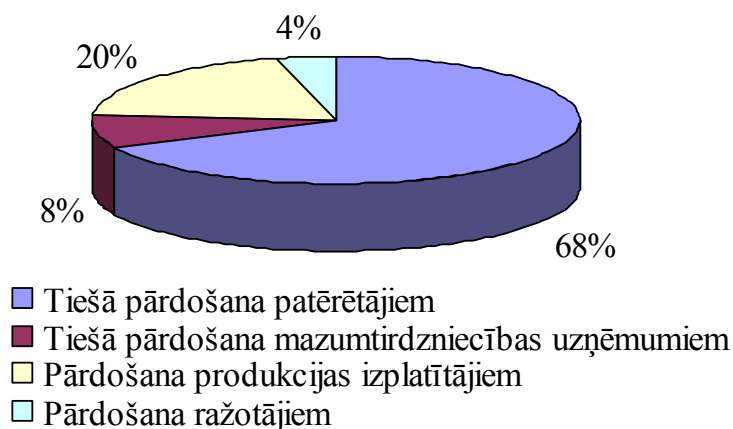
Kā rāda aptauja, 2009. gadā saimniecības atkarībā no bišu saimju skaita sadalījās šādi:

- ar 0 - 49 bišu saimēm – 83 %;
- ar 50 – 99 bišu saimēm – 11 %;
- ar 100 – 149 bišu saimēm – 3 %;
- profesionālās dravas ar vairāk nekā 150 saimēm – 3 %.

Veicot biškopju organizāciju biedru saimju statistisko uzskaiti un aptaujājot organizācijās neiesaistītos biškopjus, tika iegūts, ka tikai 55 % no valstī esošajiem biškopjiem ir reģistrējušies Valsts aģentūras „Lauksaimniecības datu centrā” (LDC), līdz ar to kopējais bišu saimju skaits 2009. gadā bija 64 133 saimes, no tām LDC reģistrētas bija 35 273 bišu saimes. 2010. gada oktobra beigās LDC bija reģistrētas 30969 saimes. Šajā laikā Latvijas Biškopības biedrība aktīvi aicināja ikvienu biškopji reģistrēt savas bišu saimes LDC un kā liecina dati 2011. gada oktobrī LDC reģistrētas jau 57204 bišu saimes, tātad reģistrēto saimju skaits 2011. gadā pieaudzis par 38 %. To apstiprina arī fakti:

- pieaug pieprasījums pēc instruktoru – konsultantu sniegtajām konsultācijām gan individuāli, gan organizēti semināru veidā;
- LBB biedru skaits, salīdzinoši ar 2009. gadu jau 2010. gada pirmajos trīs mēnešos pieaudzis par 15 % līdz 1507 biškopjiem, bet kopējais biedru skaits uz 2011. gada 28. oktobri ir 2027 biškopji, kas ir par 26% vairāk nekā 2010. gada martā;
- pieaug interese par biškopības iemaņu apguvi un darvošanai nepieciešamā inventāra, t.sk., bišu saimju iegādi. 2009. gadā biškopību apguva 103 interesenti dažādās Latvijas vietās, 2010. gadā tie jau bija 144 interesenti, bet 2011. gadā mācības uzsāk jau 332 interesenti, turklāt biškopības kursantu vidējais vecums kļūst arvien mazāks. 2009. gadā tas bija vidēji 46 gadi, tad 2011. gadā vidējais vecums ir 42 gadi. Tas liecina, ka biškopības nozarē vēlas darboties arvien jaunāki cilvēki, kas uzskata, ka šī nozare ir perspektīva.

Ražotāja sekmes ir atkarīgas ne tikai no saražotā produkta apjoma un kvalitātes, bet arī no realizācijas vietas. No biškopju aptaujas rezultātiem secinām, ka lielāko daļu, jeb 68 % no savas saražotās produkcijas, biškopji realizē tiešajā pārdošanā (tirgos, gadatirgos utt.), skat. 1.att.



1. att. Medus realizācijas veidi Latvijā 2009. gadā

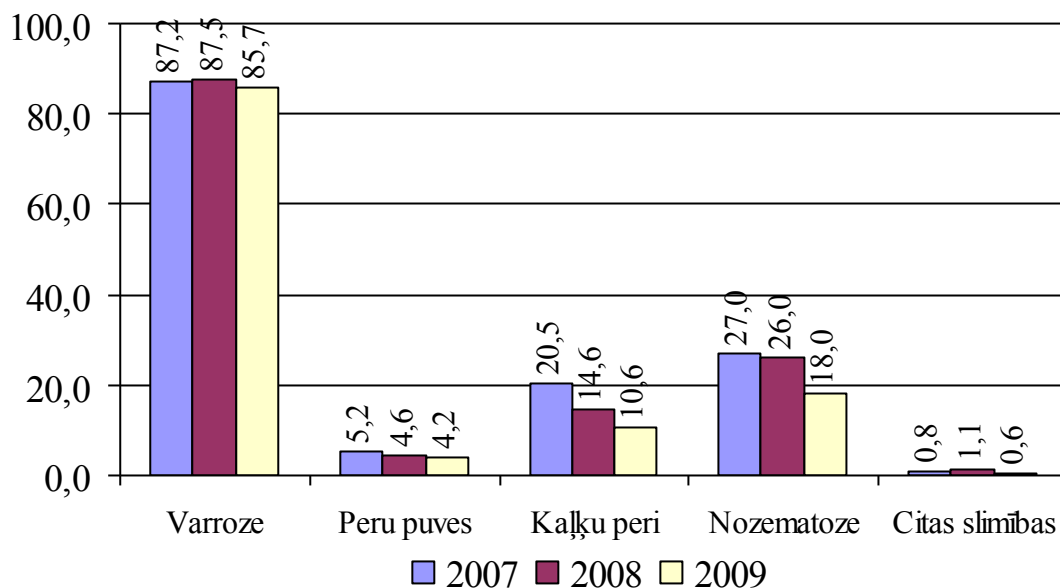
Daļa produkcijas (skat. 1.att.), aptuveni 20 % medus, tiek pārdota vairumtirdzniecības uzņēmumiem nefasētā veidā. 8 % no saražotās medus produkcijas tiek realizēti tiešajā pārdošanā mazumtirdzniecības uzņēmumiem (veikaliem) un 4 % – pārtikas ražotājiem (konditorejām u.tml.).

Latvijā aktuālākā bišu slimība no oficiāli konstatētajām ir varroze, kura pirmoreiz Latvijā konstatēta 1977. gadā. Joprojām tā ir ekonomiski nozīmīgākā slimība, kas rada ekonomiskus, finansiālus un morālus zaudējumus Latvijas dravniecībai. Cīņu ar šo slimību sarežģī šīs slimības ierosinātāja *Varroa destructor* plēsonīgā daba un nenoregulētās parazīta (varras) un saimnieka (bites) attiecības, kā arī slimības apkarošanu sarežģī rezistences veidošanās pret pielietotajiem sintētiskajiem varru ierobežošanas līdzekļiem un augstā reinvāzijas iespējamība. Līdz šim nav atrasts pietiekami efektīvs ārstniecības līdzeklis, ne arī dravošanas metode, lai slimību pilnībā likvidētu.

Varroze un uz tās fona ierosinātās pavadošās slimības, galvenokārt peru puves un dažādas vīrusu slimības, nodara kaitējumu nozarei gan tiešā veidā, gan arī pakārtoti: slimību ārstēšanai izmantotie veterinārmedicīnas preparāti, ja tos lieto nepareizi, nonāk biškopības produkcijā un to neglābjami piesārņo, graujot bišu produktu augsto prestižu sabiedrības acīs.

Aptaujas rezultāti uzskatāmi rāda (skat. 2. att.), ka varrozes izplatība Latvijā ir ievērojama: 2007. gadā 87,2 %, 2008.gadā 87,5 %, 2009. gadā 85,7 % no bišu slimībām ir

bijusi varroze. Otra nozīmīgākā slimība Latvijas bitēm ir nozematoze 2007.gadā – 27,9 %, 2008. gadā – 26,0 %, 2009. gadā – 18,0 %. Mazāk konstatēti kaļķu peri – 2007. gadā – 20,5 % , 2008. gadā – 14,6 %, 2009. gadā – 10,6 %, bet Eiropas un Amerikas peru puve 2007.gadā ir novērota 5,2 %, 2008. gadā – 4,6 %, 2009. gadā – 4,2 % gadījumos no bišu slimībām. Citas slimības sastāda ap 1% visos aptaujātajos gados.



2. att. Bišu slimību izplatība 2007. - 2009. gadā

Ar gadiem slimību izplatība mainās un variē, un tas iespējams notiek iepriekšējās Latvijas biškopības nacionālās programmas dažādo pasākumu rezultātā, jo tiek organizēti izglītojošie semināri, demonstrējumi dravās, konsultantu sniegtas konsultācijas, tehniskā palīdzība – skābeņskābes un sūlimatoru dalīšana u.c. pasākumi. Aptaujas rezultāti liecina, ka Latvijas biškopji labprāt arī turpmāk piedalītos semināros par varrozes un citu slimību ierobežošanu un iesaistītos pētījumos, lai pēc pāris gadiem uzzinātu, kādi ir efektīvākie varrozes ierobežošanas līdzekļi, kā arī vēlētos uzklaust konsultantu padomus. Pie tam biškopībā notiek biškopju paaudžu maiņa, visu laiku nāk klāt cilvēki, kas tikko uzsākuši šo nodarbošanos, līdz ar to viņiem nepieciešama kvalitatīva un profesionāla informācijas pasniegšana un pieejamība, lai sekmīgi darbotos ar savu hobiju vai jauno biznesu.

Pamatojoties uz aptaujāto biškopju sniegtajiem datiem 2009. gadā biškopības nozarē mainīgās izmaksas vienai saimei bija Ls 14,33 no tām varrozes apkarošanai tika iztērēti Ls 3,17 jeb 22 % no visām ražošanas izmaksām. Šis rādītājs ir augsts, līdz ar to svarīgi ir turpināt iesāktās varrozes ierobežošanas aktivitātes, tai skaitā, varrozes apkarošanas līdzekļu dalīšanu biškopjiem, lai varētu rast risinājumu mainīgo izmaksu samazināšanai, samazinot varrozes ierobežošanas pasākumu izdevumus.

Biškopības nozares struktūras izpētes kopsavilkums

1. Bišu saimes un biškopji

Profesionālo biškopju bišu saimes:	23 310
Bišu saimju kopskaits:	64 133
Profesionālie biškopji (a):	105
Visu biškopju kopskaits:	3700

2. Tirgus struktūra

Ražošana (b):Tiešā pārdošana patērētājiem:	68 %
Tiešā pārdošana mazumtirdzniecības uzņēmumiem:	8 %
Pārdošana sagatavošanai tirgum/vairumtirgotājiem:	20 %
Pārdošana ražotājiem:	4 %
Imports:	
Pārdošana vairumtirgotājiem:	0 %
Sagatavošanai tirgum:	0,5 %
Rūpniecībai:	0 %
Eksports:	0 %

3. Realizācijas cenas

Ražošana (b): Tiešā pārdošana patērētājiem:	4,31 EUR / kg
Tiešā pārdošana mazumtirdzniecības uzņēmumiem:	4,30 EUR / kg
Pārdošana sagatavošanai tirgum/vairumtirgotājiem:	2,43 EUR /kg
Pārdošana ražotājiem:	2,85 EUR /kg

4. Ražošanas izmaksas un izmaksas sagatavošanai tirgum

Nemainīgās izmaksas vienai saimei:	7,00 EUR
Mainīgās izmaksas vienai saimei:	20,39 EUR
ietverot sīkāku izmaksu dalījumu, ja iespējams:	
- varrozes apkarošanas izmaksas:	4,51 EUR
- ziemas barošana:	14,89 EUR
- iesaiņošana (trauki):	0,90 EUR
- ganību maiņa:	nav informācija

5. Medus kvalitāte

Specifiski sertifikāti: Padomes regula (EEK) Nr. 2082/92	nav
Izcelsmes apzīmējums (nosaukums): Padomes regula (EEK) Nr. 2081/92	nav
Ģeogrāfiskā norāde: regula (EEK) Nr. 2081/92	nav

3. LATVIJAS BIŠKOPĪBAS BIEDRĪBA UN TĀS LOMA NOZARES ATTĪSTĪBĀ

Latvijas Biškopības biedrība (LBB) ir sabiedriska organizācija, kas apvieno Latvijas biškopjus. Kopējais biedru skaits LBB 2011. gada 28.oktobrī bija 2027 biškopji. Pēc LBB rīcībā esošās informācijas, Latvijā pašlaik ir ap 3700 biškopju un bišu saimju īpašnieku un tas nozīmē, ka LBB apvieno aptuveni 2/3 no kopējā biškopju skaita. Lai gan LBB primārais uzdevums ir pārstāvēt savu biedru intereses, tomēr apzinoties to, ka biškopības biedrībā apvienojušies lielākā daļa valsts biškopju, tajā skaitā arī lielākā daļa nozares profesionāļu, Latvijas Biškopības biedrība uzņemas atbildību par nozares turpmāko attīstību, sadarbojas ar ikvienu biškopju un bišu saimju īpašnieku un ir gatava uzstāties visas nozares un visu Latvijas biškopju vārdā.

Biedrības misija

Latvijas Biškopības biedrības misija ir nodrošināt biškopības nozares attīstību un stabilu izaugsmi Latvijā.

Biedrība apvieno visus bišu saimju īpašniekus neatkarīgi no saimju skaita, dravas lieluma un ražošanas apjoma.

Biedrībai ir plaši sazarota struktūra, tā pārzina biškopības nozari un pārstāv valsts biškopju intereses kā Latvijā tā ārpus tās robežām.

Biedrības mērķi

Biedrības statūtos ir noteikti sekojoši mērķi:

- Nodrošināt tiesiskos, organizatoriskos, tehniskos un citus priekšnosacījumus biškopības nozares attīstībai Latvijā;
- Veicināt biškopības nozares ekonomisko attīstību, biškopības produktu ražošanu un realizāciju, kā arī nodrošināt Latvijas biškopju sekmīgu darbību Eiropas Savienības kopējā tirgus ekonomisko attiecību apstākļos;
- Sekmēt sanitāro normu ievērošanu biškopībā un bišu produktu ražošanā un nepieļaut bišu infekcijas un invāzijas slimību izplatīšanos Latvijā;
- Organizēt un pārraudzīt zinātniskos pētījumus, kas saistīti ar biškopības attīstību valstī;
- Piešķirtā finansējuma apjomā izstrādāt un realizēt projektus un programmas, kuru nepieciešamību nosaka Latvijas un Eiropas Savienības likumdošana vai, kuri ir nepieciešami nozares attīstības veicināšanai;
- Sekmēt labas biškopības produkcijas ražošanas prakses attīstību radīt šķēršļus tirdzniecībai ar nekvalitatīvu vai falsificētu biškopības produkciju;

- Organizēt ciltsdarbu biškopības nozarē, izstrādāt un realizēt ciltsdarba programmas, sagatavot priekšlikums ciltsdarbu regulējošiem normatīvajiem aktiem;
- Veicināt Latvijas vietējās bites (*Apis mellifera mellifera* L.) ģenētisko resursu saglabāšanu;
- Veicināt dravu materiāli tehnisko nodrošinājumu;
- Nodrošināt biškopju profesionālo izglītību, organizēt pasākumus, kas pilnveido biškopju zināšanas un sekmēt informācijas apriti biškopībā.

4. BIŠKOPIBAS NOZARES ATTĪSTĪBAS STRATĒGIJA

(laika posmam līdz 2013. gadam)

Nozares attīstības stratēģijas mērķis ir uzlabot biškopības produktu ražošanas un tirdzniecības vispārējos nosacījumus, kā arī samazināt varrozes invāziju un ar to saistītās slimības Latvijas dravās.

Mērķa sasniegšanai ir veicami šādi pasākumi:

1. Profesionālās pilnveidošanās un izglītības nodrošināšana biškopībā (kursi, lekcijas, semināri, gadskārtējie saieti, konkursi, izstādes, ekskursijas, mācību dravu izveidošana, informatīvo materiālu izdošana, praktisko pētījumu veicināšana biškopju dravās, dalība starptautiskās sanāksmēs un zinātniskos forumos). Izglītība ir ļoti svarīgs faktors, lai veicinātu nozares attīstību un apmācītu gan jaunus nozares speciālistus, gan sniegt iespējas pilnveidot zināšanas jau esošajiem. Ņemot vērā, ka pēc profesionālās izglītības iestāžu reorganizācijas vairs nevienā no Latvijas skolām nevar nokomplektēt skolēnu grupu jau trešo gadu, tad LBB faktiski ir vienīgā organizācija, kura var uzņemties atbildību par profesionālo biškopības izglītības turpināšanu.

2. Dažādu profilu un izmēru dravu attīstība (individuāli katrai grupai, grupējot pēc dravas lieluma un ražošanas virziena, kā arī biškopju interešu kopām; LBB biedru profesionālo nodaļu un interešu kopu veidošanās veicināšana). Mērķis ir palielināt medus ražošanas efektivitāti un uzlabot apstākļus, lai paaugstinātu biškopības produkcijas kvalitātes un nekaitīguma rādītājus, kā rezultātā patērētāji būtu nodrošināti ar augstas kvalitātes Latvijas izcelsmes biškopības produktiem.

Katru gadu sekot līdzi un nepieciešamības gadījumā aktualizēt vadlīnijas biškopības produktu ražošanai atbilstoši ES un nacionālas likumdošanas izmaiņām. Latvijas Biškopības biedrība nodrošina un nodrošinās to pieejamību atsevišķiem biškopjiem, biškopju asociāciju biedriem un biškopju grupām.

Lai palielinātu ražošanas efektivitāti pielietojot labākus paņēmienus biškopji ir jānodrošina ar zināšanām un informāciju par dravošanu. Tehniskās palīdzības ietvaros tiek un tiks organizētas teorētiskās un praktiskās apmācības par audzēšanas darbu biškopjiem, instruktoriem, pētniekiem un brīvprātīgiem instruktoriem.

Tehniskās palīdzības ietvaros biškopji var un varēs saņemt konsultācijas no biškopības instruktoriem, pētniekiem un brīvprātīgajiem instruktoriem. Biškopības instruktoru galvenās darbības jomas ir bišu saimju īpašnieku praktiska mācīšana, saimju klīniskā apskate, iespējamo bišu slimību konstatēšana un ārstēšana, padomu sniegšana bišu

barības bāzes pilnveidošanā un kultūraugu apputeksnēšanā, ieteikumi dravai vispiemērotākās vietas izvēlei un izvietojumam, praktiski padomi bišu saimju kopšanā, pavairošanā, biškopības produkcijas ieguvē, tās pirmapstrādē un sagatavošanā realizācijai, kā arī ekonomiskie aprēķini rentablas biškopības izveidošanai, atbilstoša biškopības inventāra, stropu tipu un telpu izvēle, kas būtu piemērotas biškopības nozares attīstībai. Instruktoru sagatavošana un nodrošināšana ar nepieciešamajiem darba apstākļiem, materiāliem, aprīkojumu un transportu rada iespēju konsultēt biškopjus visā Latvijā.

Ik gadu jāveic biškopības konsultantu apmācība, informējot un iepazīstinot viņus ar jaunākajām tendencēm slimību izplatībā un to apkarošanas līdzekļu lietošanā, lai varētu nodrošināt veiksmīgu informācijas apmaiņu ar biškopjiem, un tā ierobežotu slimību izplatību, tādējādi samazinot ārstniecības līdzekļu lietošanu un atliekvielu daudzumu produkcijā. Tiek un tiks plānoti mācību semināri instruktoriem, brīvprātīgiem instruktoriem, pētniekiem un atbildīgajiem par biškopju grupām vai kooperatīviem par tematiku, kas skar varrozes un citu ar to saistīto slimību apkarošanu, Latvijas un Eiropas Savienības normatīvo aktu prasības un kopējās lauksaimniecības politikas tendences attiecībā uz biškopību, medus ražošanas apstākļu uzlabošanas iespējas, lai uzlabotu medus kvalitāti un nekaitīgumu, kā arī bišu saimju saudzēšanu un slimību profilaksi, medus savākšanas un iesaiņošanas apstākļus, transportēšanu, tirgdarbību un citas tēmas, kas saistītas ar biškopības nozari un ir nepieciešamas nozares mērķu sasniegšanai.

Seminārus paredzēts organizēt visos Latvijas reģionos pēc iespējas tuvāk biškopjiem, lai piesaistītu maksimāli daudz interesentu, jo tieši mazo dravu īpašnieki tos nespēj apmeklēt, ja seminārs notiek tālu no dzīves vietas, bet daudzās mazajās dravās joprojām dravo biškopji, kuriem ir nepietiekamas zināšanas par bišu slimību apkarošanu vai arī nav iespējas sekot līdzī jaunākajai informācijai un inovācijām biškopībā.

Tiks organizēti valsts mēroga un reģionāli semināri, konferences, kongresi un kursi. Biškopji, instruktori, brīvprātīgie instruktori, programmā iesaistītais personāls un atbildīgie par grupām vai kooperatīviem piedalīsies reģionālajos un starptautiskajos kongresos, konferencēs, semināros unursos. Kongresu, konferenču, semināru un kursu apmeklējuma galvenais uzdevums ir jaunākās informācijas iegūšana, lai iepazīstinātu un apmācītu personālu, instruktorus, brīvprātīgos instruktorus, pētniekus, biškopjus un atbildīgos par grupām vai kooperatīviem, lai viņi savā darbībā varētu izmantot inovatīvas un efektīvas metodes.

3. Jaunu biškopju piesaistīšana nozarei (nozares „atjaunināšana” – pasākumi plašu sabiedrības masu informēšanai par LBB veiktajām aktivitātēm biškopības iemaņu apgūšanā, palīdzība jaunajiem biškopjiem uzsākot biškopju gaitas, jauno biškopju konkursi gan Latvijas gan starptautiskā mērogā utt.). LBB jau 17 gadus ir apvienojusi un turpinās ap sevi pulcināt biškopjus, lai risinātu kopēji nozares problēmas: slimību ierobežošanu, tirgus aizsardzību, produktu popularizēšanu u.tml. Optimālai informācijas aprītei, viedokļu apkopošanai un nozares attīstības veicināšanai ir nepieciešams, lai vairākums no nozares pārstāvjiem būtu apvienoti profesionālajā organizācijā.

Ar LBB atbalstu jaunie Latvijas biškopji - jaunieši jau ir piedalījušies un turpinās piedalīties starptautiskos pasākumos, lai parādītu savas zināšanas un iegūtu jaunas zināšanas un prasmes, ko turpmāk pielietot uzsākot patstāvīgu darbošanos biškopībā.

4. Nozares materiāli tehniskās bāzes pilnveidošana (biškopjiem pieejamā biškopības inventāra, literatūras, iekārtu un celtnu, kā arī bišu barības kvalitātes un satura uzraudzība, progresīvu modeļu un tehnoloģiju popularizēšana).

Līdz šim katru gadu esam papildinājuši biškopjiem pieejamās literatūras klāstu no dažādām valstīm un arī aktuālākās informācijas tulkojumus, kas lasāmi žurnālā “Biškopis”, kā arī biedrības mājas lapā www.strops.lv. Literatūras bāzi iespēju robežās papildināsim arī turpmāk, lai katrs interesents varētu iegūt sev vajadzīgo informāciju.

5. Bišu slimību ierobežošana (informācija, ārstniecības stratēģija, materiālais nodrošinājums). Varroze ir nozīmīgākā bišu slimība un ekonomiski rada vislielākos zaudējumus biškopībai. Labākus rezultātus cīņā ar šo parazītu, mazinot izmaksas un ekonomiskos zaudējumus iegūst tad, ja biškopji izprot un novērtē šīs slimības nopietnību, kā arī izprot ierobežošanas pasākumu nozīmi un prot tos pielietot. Līdz šim esam centušies un noteikti turpināsim nodrošināt biškopjus ar informatīvu, konsultatīvu un materiālu atbalstu varrozes un saistīto slimību apkarošanai.

Daudzi biškopji izmanto bioloģiskās metodes varrozes apkarošanai. Pašlaik ir izveidota jauna aparatūra un izstrādātas jaunas tehnoloģijas šo metožu izmantošanai, tādēļ tās ir jāpārbauda Latvijas apstākļos, lai varētu izstrādāt ieteikumus biškopjiem. Latvijā pieaug bioloģiskā dravošana, lai to popularizētu un veicinātu sekmīgu dravošanu, ir nepieciešams izstrādāt dravošanas metodes, kas būtu apkārtējai videi draudzīgākas, nodrošinātu patērētājiem drošus un kvalitatīvus biškopības produktus, bet varrozes novēršanā būtu pietiekami efektīvas. Lai mudinātu biškopjus arvien vairāk izvēlēties bioloģiskās metodes, ir nepieciešams turpināt šo metožu aprobācijas darbu un

popularizēšanu, demonstrējot dravās un semināros reālus pētījumu rezultātus, kas sasniegti Latvijas apstākļos.

Ar varrozi saistīto bišu slimību izplatības noteikšana ir apstiprinājusi, ka Latvijā ir sastopami varru pārnēsātie bišu vīrusi un tiem ir liela ietekme uz bišu saimes veselību, kā arī spēcīgas varrozes invāzijas gadījumā parādās arī problēmas ar citām infekcijas un invāzijas slimībām. Varrozes izplatīšanās veicina labvēlīgus apstākļus arī citu slimību uzliesmojumiem, tādēļ jāturpina diagnosticēt ar varrozi saistītos bišu vīrusus un noteikt šo vīrusu izplatību, kā arī jāveic citu saistīto slimību diagnostika un apkarošana, lai palīdzētu biškopjiem uzturēt spēcīgas un veselas dravas, kas samazina dažādu zāļu un ķīmisko vielu lietošanu un veicina tīru biškopības produktu ieguvu.

Varrozes un ar to saistīto slimību apkarošanas pētījumi tiks veikti sadarbībā ar Latvijas Lauksaimniecības universitātes Veterinārmedicīnas fakultāti un Lauksaimniecības fakultāti, kā arī sadarbojoties ar atsevišķiem biškopjiem entuziastiem, kuri spēj nodrošināt pētījumiem atbilstošus apstākļus.

6. Ciltsdarba veicināšana (māšu ciltsmateriāla iepirkšana, māšu audzēšanas veicināšana). Iespēju un finansējuma robežās tiek saglabāta Latvijas vietējā bite *Apis mellifera mellifera*. Aktivitātes ciltsdarbam nosaka biškopju interese un pieprasījums. Šā mērķa ietvaros ir apgūta un sekmīgi tiek pielietota instrumentālā bišu māšu apsēklošana un pakāpeniski, saskaņā ar pieejamiem finanšu resursiem, tiek palielināts selekcijas darbā iekļauto bišu saimju skaits. Ciltsmateriāla tīrības kontrolei, paralēli biometriskajiem mērījumiem, iespēju robežās tiek paredzētas arī ciltssaimju bišu DNS analīzes.

Ir izveidota un sakārtota ciltsmateriāla uzskaites valstī, kā arī apmācīti ciltsdarba pārraugi. Datu apkopošanai un apstrādei izstrādāta īpaši šim mērķim piemērota datorprogramma.

Ražojošo dravu un māšu audzētāju vajadzībām LBB centralizēti iepērk un realizē biškopjiem ciltsmātes no Dānijas, Somijas, Lietuvas un citu valstu specializētajām māšu audzētavām. Iegādātās mātes tiek izmantotas ataudzēšanai pēc biškopju ieskatiem – gan jaunu produktīvu māšu audzēšanai, gan tranu saimju izveidei un F1 krustojumu iegūšanai. Tomēr jāatzīst, ka sekmīgai šā darba veikšanai traucē izolētu māšu apsēklošanas punktu trūkums.

7. Biškopības produkcijas ražošanas pilnveidošana un tirdzniecības veicināšana. Medus kvalitātes uzlabošanu var nodrošināt, ja ir zināmi noteikti fizikāli ķīmiskie rādītāji. Latvijā medus kvalitatīvo rādītāju kontrole tiek veikta, nosakot

minimālās prasības atbilstoši Latvijas normatīvajiem aktiem par kvalitātes, klasifikācijas un marķējuma prasībām medum. Medus paraugiem tiek noteikti un noteiks ziedputekšņu sastāvu, antibiotiku un akaricīdu atliekvielas, smagos metālus un kvalitatīvos rādītājus. Par iegūtajiem pētījumu rezultātiem Latvijas Biškopības biedrība informēs medus ražotājus, tādējādi nodrošinot atgriezenisko saikni. No botāniskās izcelsmes izrietošo medus fizikāli ķīmisko īpašību analīžu veikšana ļaus biškopjiem iegūt precīzas ziņas par medus kvalitāti un līdz ar to labāk novērtēt savu produktu tirgū. Pasākumu realizācijā Latvijas Biškopības biedrība kā līdz šim, turpinās sadarboties ar biškopjiem, biškopju asociāciju biedriem un biškopju grupām, Pārtikas drošības, dzīvnieku veselības un vides zinātnisko institūtu „BIOR”, Latvijas Lauksaimniecības universitāti un Hohenheimas Universitātes Biškopības institūtu Vācijā, kas specializējas biškopības produkcijā pārbaudāmo atliekvielu pētījumos.

8. Nozares strukturēšana, biškopju kooperācijas veicināšana. Ņemot vērā, ka biškopju uzņēmumi ir mazie un vidējie uzņēmumi, tad gan izejvielu iepirkšanai, gan produkcijas realizācijai būtu nepieciešams veicināt savstarpējo kooperāciju, lai palielinātu nozares konkurētspēju. Nepieciešams: biškopju informēšana un izglītošana par kooperācijas pozitīvajām iezīmēm - pieredzes apmaiņas braucienu organizēšana uz iespējami līdzīgiem lauksaimniecības kooperatīviem un sadarbība ar Latvijas Lauksaimniecības kooperatīvu asociāciju.

9. Nozares administrēšana (informācijas ievākšana, statistikas veidošana, likumdošanas iniciatīvas, ES un nacionālo fondu apgūšana, maksājumu par vienu bišu saimi panākšana).

Lai varētu apzināt, uzlabot un attīstīt nozari, ir nepieciešams apjaust tās reālos apjomus, līdz ar to ir jāveicina nozares statistikas veidošana un tās apkopošana katru gadu. Arvien plašāk un biežāk publiskajā telpā izskan, ka bišu saimju skaits Eiropā samazinās, ka ir novērojams vēl neidentificēts bišu izmiršanas sindroms un lai nerastos problēmas ar vides daudzveidības saglabāšanos un neveidotos zaudējumi citām lauksaimniecības specialitātēm, kur būtiska ir kultūraugu apputeksnēšana, ir nepieciešams intensīvi domāt par saimju skaitu saglabāšanu un palielināšanu. Tā kā ir veikti aprēķini, tad pēc valsts teritorijas lieluma un bišu barības nodrošinājumu, Latvijā potenciāli ir iespējams uzturēt vairāk kā 100 000 bišu saimes.

Lai novērstu bišu saimju skaita samazināšanos, kā arī lai nodrošinātu gan savvaļas entomofilo augu, gan kultūraugu apputeksnēšanu, būtu nepieciešams panākt maksājumu par katru īpašumā esošo bišu saimi. Kā jebkurā nozarē, tā arī biškopībā ir aktuāli veicināt un piedalīties, kā arī sekot līdzī likumdošanas izstrādei un grozījumiem, lai uzlabotu un

veicinātu nozares attīstību. Būtu nepieciešams izstrādāt un aktualizēt: standartus biškopībā; bišu saimju pārvešanas noteikumus; drošības tehniskas noteikumus darbā ar bišu saimēm; bišu saimju turēšanas un kopšanas noteikumus; dravas telpu iekārtošanas noteikumus; lauksaimniecības ķīmikāliju lietošanas noteikumus attiecībā uz bišu saimēm; zaudējumu atlīdzību par bišu saimēm, kas cietušas konstatētas, nepareizas lauksaimniecības ķīmikāliju lietošanas dēļ; to ietekmes perioda noteikšana līdz sekojošās ziemošanas beigām; bišu saimju apdrošināšanu; atlīdzību par bišu saimju izmantošanu apputeksnēšanā; biškopību regulējošo normatīvo aktu harmonizēšanu saskaņā ar ES likumdošanu.

Tā kā biškopji ir mazo un vidējo uzņēmumu pārstāvji, tad viņiem saistoši būtu projekti ar attiecināmām izmaksām līdz 10 000 LVL un ar maksimāli lielāku atbalsta intensitāti un iespējami mazāko administratīvo slogu. Saistoši būtu finansiālais atbalsts biškopības uzsācējiem – vienreizējs atbalsts līdz 3000 LVL, cilvēkiem līdz 40 gadu vecuma, kuri uzņēmējdarbību biškopībā uzsāk pirmo reizi, tādējādi panākot, ka ar biškopību sāk nodarboties gados jaunāki cilvēki. Būtu nepieciešams lielāks finansējums ciltsdarbam biškopībā, tādējādi uzlabojot bišu veselību un samazinot bišu bojā eju. Būtu nepieciešams finansējums pētījumiem, kuri varētu rast skaidrojumu par bišu bojā ejas iemesliem; izstrādātu ieteikumus optimālām dravošanas metodēm, lai ierobežotu varras un citu slimību, kaitēkļu izplatību.

Ir ļoti svarīgi veicināt pienācīgu zemes apsaimniekošanu (jo īpaši tos saimniekošanas paņēmienus, kas veicina tādas pļavas un laukmales, kurās ir daudz ziedu un putekšņiem bagātu zālaugu) un citu agrovides pasākumu īstenošanu, lai palielinātu bioloģisko daudzveidību (kā tas ir ierosināts bioloģiskās daudzveidības mērķos līdz 2020. gadam), tostarp lauksaimniecības un mežu bioloģisko daudzveidību, kā arī saglabātu medus bišu, savvaļas bišu un kameņu dabiskās dzīvotnes, ņemot vērā viņu svarīgo nozīmi apputeksnēšanā. Varētu atbalstīt agrovides maksājumus lauksaimniekiem, kuri sēj nektāraugus augšņu ielabošanai; atbalstīt atbilstošās mežu platībās ieviest agrovides pasākumus nektāraugu koku stādīšanai, kurus var izmantot kokrūpniecībai (liepas, kļavas utt.); varētu ierosināt, ka galvenajās cirtēs tiek atstāti dažādi koki: blīgzņas, pīlādži, krūklī un ķirši u.tml., varētu atbalstīt jaunu augļu dārzu izveidi.

10. Sabiedrības izpratnes veidošana par biškopības nozari (medus dalīšana skolās papildus dārzu programmai, preses relīzes, TV, radio). Pieaugot lauksaimnieciskās ražošanas apjomiem, palielinoties monokultūru audzēšanai un pesticīdu lietošanai, samazinās biškopībai labvēlīgās teritorijas un iet bojā savvaļas apputeksnētāji, kas būtiski palielina biškopju pārraudzīto bišu saimju lomu ne tikai kultūraugu

apputeksnēšanā, bet arī visas ekosistēmas dzīvotspējas uzturēšanā kopumā. Biškopju nozares pārstāvju uzdevums būtu rūpēties par likumdevēju, lauksaimniecības organizāciju un citu sabiedrības pārstāvju izglītošanu par bišu lomu lauksaimniecībā un cilvēces pastāvēšanā.

Biškopības produktu realizācijas iespējas Latvijā ir nodrošinātas apmierinoši. Latvijā ir vairāki uzņēmumi, kas nodarbojas ar medus iepirkšanu vairumā. Diemžēl ne visi fasētāji laicīgi norēķinās par piegādāto produkciju. Konkurence mazumtirdzniecībā pieaug, jo arvien vairāk biškopji paši tirgo medu, bet tas labos medus ražas gados nelabvēlīgi ietekmē cenu. Bieži cena ir nepamatoti zema, jo tā nesedz pat ražošanas izmaksas. Latvijas Biškopības biedrība ir izveidojusi preču zīmi “Ievākts Latvijā”, kuras funkcija ir palīdzēt rast biškopim lielāku noieta tirgu viņa dravā ražotajai produkcijai, izceļot viņa produktu izcelsmi un kvalitatīvo vērtību, kā arī palīdzot pircējam izvēlēties drošu un kvalitatīvu vietējo produkciju

Latvijas Biškopības biedrība kā vienīgā valsts mēroga profesionālā biškopju organizācija ir atbildīga par biškopības nozares attīstību.