

**ŠAJĀ NUMURĀ:**

- Žurnāla "Latvijas Lopkopis" novembra numurā ..... 2
- Pagarina mēslošanas plānu kopsavilkumu iesniegšanu ..... 2
- Nākamgad turpināsies "Novada Garšas" pasākumi ..... 3
- Neapliekamais minimums 2020. gadam. . . 4
- Pienākums reģistrēt degvielas tvertnes . . . 4
- Muitojamie trešo valstu pasta sūtījumi jādeklarē elektroniski ..... 4
- Kooperācijas veidi . . . 5
- Lavanda – labsajūtai un iedvesmai ..... 6
- Augu ziemošana pēc aizvadītā veģetācijas perioda. .... 8
- Salīdzināti mēslošanas līdzekļu ziemas kviešos ..... 9
- Graudaugu audzēšana dažādās augsnes apstrādes tehnoloģijās .... 10
- Itālijā papeles audzē kā lauksaimniecības kultūru ..... 12
- EK vēršas pret Dāniju "Feta" siera dēļ ..... 13
- Amatā stājas jaunais ES lauksaimniecības komisārs ..... 13
- Produktu popularizēšanai – 200 miljoni. . . 13
- EP pasludina ārkārtas situāciju klimata jomā. .... 13
- Svarīgākie datumi, kurus lauku uzņēmējs nedrīkst aizmirst 2020. gada janvārī ..... 14
- Sapnis, maza komanda, bet ļoti skaists bizness ..... 15



*Priecīgus svētkus!*

Foto: Reinis Stenders, no "LavanderVila" kolekcijas

**AKTUALITĀTES**

## PALDIES LATVIJAS SAIMNIEKIEM!

**Z**emkopības ministrs **KASPARS GERHARDS:** "Kopīgos darbos esam aizvadījuši jau teju gadu. Jāsaka, ka tas bijis piesātināts ar dažādiem izaicinājumiem, un man nav ne mazāko šaubu, ka arī nākamais gads mūs sagaidīs ar darba pilnām rokām."

Labā ziņa ir tā, ka šogad paveikts apjomīgs darbs, lai liktu jaunus pamatus ilgtspējīgiem risinājumiem lauksaimniecības, zivsaimniecības un mežsaimniecības nozarēs. Sākot no diskusijām Eiropas Savienībā, Briseles ēkāš tiekoties gan ar Baltijas valstu ministriem, gan arī Eiropas Komisijas pārstāvjiem, tajā skaitā Filu Hohanu, kurš viesojās pie mums,

Latvijā, un iepazīs ar vairākām pašmāju NVO. Turklāt arī panākta Baltijas valstu vienota nostāja, – kopīgi mērķi ir panākumu atlēga, jo tieši tā mēs varam stiprināt savas valsts pozīcijas starptautiskā līmenī. Esmu gandarīts, ka Latvijas nostāja un mērķi ir pārstāvēti godam: mūsu viedoklis ir sadzirdēts, un panākti iespējami labākie risinājumi nozarēm svarīgos jautājumos.

Iesāktos darbus turpināsim arī nākamajā periodā, – Latvijai un Baltijai tas būs īpaši svarīgs laiks, jo tieši tad ES lems par finanšu atbalstu lauksaimniecībai, proti, tiešo maksājumu apmēru un nosacījumiem. Neskatoties uz to, ka līdz šim – 15 gadus – Latvija saņem vienus no viszemākajiem tiešmaksājumiem, esam pārliecināti, ka

nākamajā periodā mums izdosies panākt ievērojami lielāku tiešmaksājumu finansējumu, lai turpmāk Latvija iespējami drīz sasniegtu ES vidējo līmeni 90% apmērā.

Ne mazāk svarīgi ir tas, ka arī Latvijas līmenī līdz šim īstenoti un uzsākti vairāki nozīmīgi projekti, tajā skaitā – sadarbībā ar Latvijas Lauksaimniecības universitāti svaigas gaļas nozares izpēte, lai izvērtētu arī svaigas gaļas produktiem samazinātā PVN 5% apmērā piemērošanas iespējas.

Šogad izdevies izveidot pavisam jaunu, vēl nebijušu atbalsta mehānismu mazajiem un ražojošajiem lauksaimniekiem – turpmāk saimniekiem būs pieejams atbalsts līdz pat 1250 eiro apmērā.

► 3. lpp.

AKTUALITĀTES

## ŽURNĀLA "LATVIJAS LOPKOPIS" NOVEMBRA NUMURĀ

**N**ovembra numura lielā tēma – aitkopība Latvijā. Vismaz 53 000 jēru gadā Latvijas aitkopji spēj piedāvāt tirgum, un tas ir vismaz trīs reizes vairāk nekā pirms 10 gadiem. Augošais saimniecību un ganāmpulku skaits, pieaugoša izpratne par kvalitatīvu jēru izaudzēšanu tirgus vajadzībām un vēlme saņemt adekvātu samaksu par dzīvniekiem saimniekiem liek sākt diskusiju par kooperāciju.

Žurnālā sniedzam ieskatu oktobra beigās Latvijas Aitu audzētāju rīkotajā konferencē "Aitu realizācijas iespējas un kooperācija" pārrunātajā.

Ekonomikas rubrikā LLKC ekonomikas konsultants Raivis Andersons, izmantojot Starptautiskā piena pētniecības tīkla *IFCN Dairy* datus, turpina analizēt pasaules lielāko piena ražotājvalstu saimniecību ekonomiku. Šoreiz – kādas ir tipiskās piena fermas ASV un kāda ir šo saimniecību ekonomika.

Piensaimniekiem iesakām LLKC Lopkopības nodaļas vadītājas un žurnāla nozaru redaktora Silvijas Dreijeres rakstu par barības devām govīm un to ietekmi uz slāpekļa emisijām. Noderīgs un pārdomas raisošs ir arī autore raksts par slaucamo govju ēdināšanu bioloģiskajās saimniecībās.

Veterinārijas rubrikā LLKC lopkopības konsultantes Lailas Plītas

raksts par jaunlopu saslimšanu ar elpošanas ceļu infekcijas slimībām, to izplatību, etioloģiju un ietekmējošiem faktoriem.

Saimnieku pieredzes rubrikā stāsts par z/s "Ūdri" Viļakas novada Šķilbēnu pagastā, kur saimnieko Raitis Boriss. Viņš kopā ar brāli Ingaru apsaimnieko 125 Šarolē šķirnes zīdītājgovju lielu ganāmpulku un 360 ha zemes. Saimniecības liellopiem nodrošinātas maksimālas ērtības, bet saimnieki savus darbus mehanizējuši tiktāl, lai spētu ar tiem tikt galā divatā.

Šoreiz pievēršamies arī tam, cik izdevīgi un kā audzēt trušu gaļai. Par to žurnālā stāsta Andrejs Mieriņš. Viņa dibinātajā IK "Mieriņš un dēli" Viļakas novada Susāju pagastā ir 400 trušu, kā arī mazjaudas trušu un putnu kautuve.

Cūkkopības rubrikā šoreiz piedāvājam divus ārvalstu pieredzes aprakstus – Silvija Dreijere iepazīstina ar bioloģisko cūku audzēšanu Somijā, bet Latvijas Cūku audzētāju asociācijas izpilddirektore Dzintra Lejniece interesanti apraksta sojas audzēšanas un izmantošanas pieredzi cūkkopībā Vācijā.

Putnkopības rubrikā šoreiz Latvijas Olu un putnu gaļas ražotāju asociācijas pārstāve Anna Ērliha piedāvā rakstu par paipalu audzēšanu – kādas ir šo putnu turēšanas īpatnības salīdzinājumā ar vistu audzēšanu.



Zirgkopības rubrikā žurnāliste Dace Millere piedāvā interesantu sarunu ar, iespējams, Latvijā vispazīstamāko veterinārārstu Juri Tolpežņikovu. Saruna, protams, par un ap zirgiem un to ārstēšanu.

Kā ierasts, žurnālā nozares ziņas no Latvijas un ārzemēm, labas veselības uzturēšanas padomi, saimnieku aptauja, recepte un anekdotes.

Atgādinām, ka žurnālu "Latvijas Lopkopis" iespējams abonēt VAS "Latvijas Pasts" pasta nodaļās visā Latvijā, abonēšanas indekss – 2044, pasūtīšanu iespējams veikt arī elektroniski "Latvijas Pasts" mājaslapas elektroniskās abonēšanas sadaļā: [https://abone.pasts.lv/lv/latvijas\\_preses\\_izdevumi/zurnali/2044/2020\\_gads/](https://abone.pasts.lv/lv/latvijas_preses_izdevumi/zurnali/2044/2020_gads/)

Žurnālu var iegādāties arī Latvijas Lauku konsultāciju un izglītības centrā Ozolniekos. **LL**

Iveta Tomšone, LLKC Apgāda vadītāja

AKTUALITĀTES

## PAGARINĀTS MĒSLOŠANAS PLĀNU KOPSAVILKUMU IESNIEGŠANAS TERMIŅŠ

**N**emot vērā, ka Elektronisko pakalpojumu sistēmā konstatētas tehniskas problēmas, īpaši jutīgo teritoriju saimniecības mēslošanas plānu kopsavilkumus varēs iesniegt līdz 20. decembrim.

Saskaņā ar Ministru kabineta 2014. gada 23. decembra noteikumiem Nr. 834 "Prasības ūdens, augsnes un gaisa aizsardzībai no lauksaimnieciskās darbības izraisīta piesārņojuma" lauksaimniekiem īpaši jutīgajās teritorijās, apsaimniekojot lauksaimniecībā izmantojamo zemi 20 hektāru un lielākā platībā, kā arī audzējot dārzeņus, kartupeļus,

augļu kokus vai ogulājus trīs hektāru un lielākā platībā, ir jādokumentē lauku vēsture par katru lauku un, lietojot mēslošanas līdzekļus, katru gadu elektroniski jāiesniedz Valsts augu aizsardzības dienestam kopsavilkums par kārtējā gada ražai audzētajiem kultūraugiem.

Par jutīgajām teritorijām uzskatīti: Dobeles, Auces, Tērvetes, Jelgavas, Ozolnieku, Bauskas, Vecumnieku, Iecavas, Rundāles, Babītes, Mārupes, Olaines, Ķekavas, Baldones, Salaspils, Stopiņu, Ropažu, Garkalnes, Carnikavas, Saulkrastu, Sējas, Ādažu, Inčukalna, Siguldas, Krimuldas un Mālpils

novada administratīvās teritorijas robežas, izņemot Vecumnieku novada Valles pagastu un Kurmenes pagastu, Krimuldas novada Lēdurgas pagastu, kā arī Jelgavas, Rīgas un Jūrmalas pilsētas administratīvās teritorijas robežas.

Kopsavilkumu VAAD var iesniegt tikai elektroniski, izmantojot Lauku atbalsta dienesta e-pieteikšanās sistēmu (LAD EPS); nosūtot uz e-pasta adresi [info@vaad.gov.lv](mailto:info@vaad.gov.lv), ja dokuments ir sagatavots atbilstoši normatīvajiem aktiem par elektronisko dokumentu noformēšanu, t. i., parakstīts ar drošu elektronisko parakstu. **LL**

VAAD Agroķīmijas departaments

Latvijas Lauku konsultāciju un izglītības centrs,  
Rīgas iela 34, Ozolnieki, Ozolnieku pag., Ozolnieku nov., LV-3018, tālr. 63050220,  
[admin@llkc.lv](mailto:admin@llkc.lv), [laukutikls@llkc.lv](http://laukutikls.lv)

**WWW.LLKC.LV**  
**WWW.LAUKUTIKLS.LV**



## AKTUALITĀTES

### ► 1. lpp.

Šī atbalsta primārais mērķis ir motivēt saimniekus veidot un attīstīt savu ražošanu. Tas nozīmē arvien jaunu produktu ražošanu, kā arī arvien vairāk saimnieku, kuriem būs papildu iespējas palielināt ražošanas jaudu.

Par vienu no lielākajiem šī gada sasniegumiem noteikti varu minēt nodrošinātas subsīdijas 16 miljonu eiro apmērā – šis vērā ņemamais atbalsts noteikti sekmēs lopkopības nozares konkurētspēju kā Latvijas, tā arī ES tirgū, vienlaikus veicinot arī kvalitatīvas un drošas pārtikas pieejamību iedzīvotājiem.

Turklāt nākamajā gadā plānots intensīvi strādāt pie 2021.–2027. gada plānošanas perioda uzdevumiem, īpašu uzmanību veltot tieši vidējā līmeņa saimniecību sektoram – paredzot individuālus atbalsta mehānismus, kurus plānots izstrādāt, ņemot vērā tieši konkrēto lauksaimnieku faktiskās vajadzības.

Aizvadot 2019. gadu, izsaku pateicību ikvienam cilvēkam, ikvienam saimniekam, kurš izvēlējies saistīt savu dzīvi un darbu ar Latvijas laukiem, mežiem un ūdeņiem. Jūs esat tie, kas veido Latvijas produktu – to, ko ikkatrs tautietis var likt savā pārtikas grozā un celt galdā saviem tuvākajiem. Tie ir kvalitatīvi pašmāju produkti, kurus mēs dodam saviem bērniem rūpēs par mūsu valsts un nācijas nākotni. Jūs esat tie, kuri veido Latvijas kvalitātes zīmi un veicina mūsu valsts atpazīstamību visā pasaulē.



Foto: Iveta Tomsone

**Viesojoties Latvijas Lauku konsultāciju un izglītības centrā Ozolniekos. No kreisās: LR zemkopības ministrs Kaspars Gerhards, LLKC valdes priekšsēdētājs Mārtiņš Cimermanis un ZM parlamentārais sekretārs Jānis Grasbergs**

Man nav ne mazāko šaubu, ka produktu kvalitātē ļoti svarīgu vietu ieņem tieši tā daļa, ko nozares profesionāļi rada ar savu prātu, ar savām zināšanām – gan tām, kas nodotas paaudzū paaudzēs, gan tām, kas izveidotas mūsdienu inovāciju ieviešanas ceļā. Taču – ikkatrs kārtīgs saimnieks zina, ka ne mazāk svarīgi savā darbā ieguldīt savu sirdi, strādājot pēc labākās sirdsapziņas un ieguldot savā darbā patiesas rūpes.

Ir svarīgi atcerēties, ka ikviena lauksaimnieka, mežsaimnieka un zivsaimnieka paveiktais darbs ir vērtība. Tā ir Latvijas valsts vērtība, un ieguldīta darba rezultāts ir Latvijas vietējais produkts iedzīvotāju pārtikas grozos. Tās

ir darbavietas Latvijas reģionos. Tā ir lauku apdzīvotība un mūsu valsts ainavu saglabāšana. Tā ir ievērojama un patiesi nozīmīga daļa no mūsu valsts eksporta un tautsaimniecības kopumā.

Jaunajā, 2020. gadā, novēlu, lai mums visiem kopā arī turpmāk tikpat veiksmīgi izdodas rast tos risinājumus, kas nepieciešami mūsu lauku cilvēkiem, saimniekiem, uzņēmējiem. Tikai kopīgā darbā un savstarpējā sapratnē mēs varam radīt auglīgu vidi nozares attīstībai, vienlaikus nodrošinot arī nozares rādītāju stabilitāti un izaugsmi. Lai izdodas sarunas, top jauni risinājumi un tiek sasniegti pat visaugstākie mērķi jaunajā, 2020. gadā!" **LL**

## NĀKAMGAD TURPINĀSIES “NOVADA GARŠAS” PASĀKUMI

**“Novada Garša” kļūst par ilgtspējīgu vietējās pārtikas sistēmu, kas nodrošina Latvijas izcelsmes pārtikas produktu izsekojamību un kvalitāti.**

Tās mērķi ir izstrādāt atpazīstamu zīmolu un izveidot Latvijas pārtikas produkcijas katalogu, kurā apkopota informācija par vietējās izcelsmes pārtikas ražotājiem un pārstrādātājiem. Konsultēt un popularizēt sertificēšanas sistēmu *GlobalG.A.P.*, kā arī rīkot pasākumus, konferences, konkursus, meistarklases ar zīmolu “Novada Garša”, kas popularizē vietējo

pārtiku un tās atpazīstamību Latvijā, Eiropas Savienībā un pasaulē. To var panākt, organizējot Latvijā ilgtermiņa pasākumus, kuru mērķis ir atrast un iepazīstināt ar labākajiem vietējās produkcijas ražotājiem, mājražotājiem un ēdienu gatavotājiem. Pierādot, ka Latvijas novadu zemnieki un pārtikas ražotāji ir mūsdienīgi gan piedāvājumā, gan sadarbībā, gan domāšanā un spējīgi konkurēt ar ārvalstu masveida produkciju. Parādot, ka katrā Latvijas novadā ir kvalitatīvi mājražotāji, saimnieces, konditori, kafējnīcas un restorāni, krogi un virtuves, kur būtu vērts iegriezties. Atgādinot, ka ceļš

ved ne tikai ražotājam un pakalpojuma sniedzējam pie patērētāja, bet arī patērētājiem pie ražotāja un pakalpojuma sniedzēja. Rīkot tradicionālus reģionālus pasākumus Vidzemē, Kurzemē, Zemgalē, Latgalē un noslēguma pasākumu Rīgā Latvijas iedzīvotājiem un viesiem, kas parādīs, ka katrā Latvijas reģionā ir īpaši pārtikas produkti un to gatavotāji, ka “Novada Garša” spēj būt katram sava, bet tomēr visiem viena – Latvijas garša. Sekojiet informācijai mūsu mājaslapā un sociālajos tīklos par turpmākajām aktualitātēm!" **LL**

**Ilze Anhalta**, LLKC Lauku attīstības nodaļas projektu vadītāja

## GRĀMATVEDĪBA UN NODOKĻI

## NEAPLIEKAMĀS MINIMUMS 2020. GADAM

**G**rozījumi 14.11.2017. Ministru kabineta noteikumos Nr. 676 "Noteikumi par neapliekamā minimuma un nodokļa atvieglojuma apmēru iedzīvotāju ienākuma nodokļa aprēķināšanai" nosaka neapliekamā minimuma apmēru, kas būs piemērojams no 2020. gada 1. janvāra.

Atgādinu, ka neapliekamā minimuma apmērs nu jau vairākus gadus ir atkarīgs no tā, cik lielus ienākumus persona ir guvusi.

Sākot ar 2020. gada 1. janvāri,

maksimālais gada neapliekamais minimums būs 3600 eiro gadā (300 eiro mēnesī). Salīdzinājumam – šogad gada neapliekamais minimums ir 2760 eiro (230 eiro mēnesī).

Mainās arī apliekamā ienākuma apmērs, līdz kuram piemēro maksimālo gada neapliekamo minimumu, – tas palielinās no 5280 uz 6000 eiro gadā.

Gada apliekamā ienākuma apmērs, virs kura nepiemēro gada diferencēto neapliekamo minimumu, sākot ar 2020. gada 1. janvāri, būs 14 400 eiro

(šogad – 13 200 eiro).

Prognozēto gada neapliekamo minimumu aprēķina Valsts ieņēmumu dienests periodam no 1. janvāra līdz 31. jūlijam un no 1. augusta līdz 31. decembrim. Katram nodokļu maksātājam ir tiesības arī pašam prognozēt savu neapliekamo minimumu, bet jāņem vērā, ka tas nedrīkst pārsniegt VID prognozēto neapliekamā minimuma apmēru.

Atvieglojums par apgādībā esošu personu no 2020. gada 1. janvāra būs 250 eiro mēnesī (šogad – 230 eiro mēnesī). **LL**

## PIENĀKUMS REĢISTRĒT DEGVIELAS TVERTNES

**P**agājuša gada nogalē izdarītie grozījumi Ministru kabineta 30.08.2005. noteikumos Nr. 662 "Akcīzes preču aprites kārtība" paredz, ka ar 2020. gada 1. janvāri stājas spēkā norma, kas nosaka, ka degvielas lietotājs (juridiska vai fiziska persona, kas ir reģistrēta komercreģistrā kā komersants vai nodokļu maksātāju reģistrā kā saimnieciskās darbības veicējs), kurš izmanto degvielu, izņemot gāzi savām vajadzībām, deklarē Valsts ieņēmumu dienestā degvielas uzglabāšanas

tvvertnes ar tilpumu, sākot no 1 m<sup>3</sup>.

Degvielas uzglabāšanas tvvertnes nav jādeklarē degvielas lietotājiem, kas degvielu izmanto atbilstoši likuma "Par akcīzes nodokli" 14. panta otrajai (marķētā degviela apkurei) vai 2.<sup>1</sup> daļai, 18. panta pirmajai daļai (no akcīzes nodokļa atbrīvoti naftas produkti) vai likuma "Par nodokļu piemērošanu brīvoztās un speciālajās ekonomiskajās zonās" 3. panta septītajai, astotajai, 8.<sup>1</sup> vai devītajai daļai.

Degvielas lietotājs deklarē tvvertni Valsts ieņēmumu dienestā, iesniedzot

iesniegumu Valsts ieņēmumu dienesta Elektroniskās deklarēšanas sistēmā. Iesniegumā norāda šādu informāciju:

- nodokļu maksātāja nosaukums vai vārds, uzvārds un reģistrācijas kods;
- tvvertnes atrašanās vietas adrese;
- tvvertņu skaits, katras tvvertnes nominālais tilpums un kopējais tvvertņu tilpums katrā adresē.

Ja mainās informācija par deklarētajām tvvertnēm, degvielas lietotājs piecu darbdienu laikā iesniedz Valsts ieņēmumu dienesta Elektroniskās deklarēšanas sistēmā iesniegumu, norādot izmaiņas. **LL**

## MUITOJAMIE TREŠO VALSTU PASTA SŪTĪJUMI JĀDEKLARĒ ELEKTRONISKI

**N**o šī gada 19. novembra trešo valstu pasta sūtījumu saņēmējiem maksājamos nodokļus un nodevas vairs neaprēķinās muitas darbinieki, – klientiem pašiem būs jāiesniedz muitas deklarācija Valsts ieņēmumu dienesta elektroniskās deklarēšanas sistēmā (EDS), skaidro [lvportals.lv](http://lvportals.lv).

No 1. oktobra šāda kārtība jau ir spēkā, atmuitojot ar kurjerpasta saņemtās preces, turpmāk elektroniski būs jādeklarē arī "Latvijas Pasta" piegādājami sūtījumi no trešajām valstīm jeb valstīm ārpus Eiropas Sa-

vienības. Līdz ar to pilnībā noslēgsies pasta sūtījumu saņemto preču deklarēšanas procesa elektronizācija, kā to paredz Savienības Muitas kodekss.

Ja "Latvijas Pasta" ienāks muirojams sūtījums, klients vairs nesaņems aicinājumu ar jau aprēķinātu maksājamo nodokļu summu. Tā vietā viņš tiks aicināts atmuitot sūtījumu, paskaidrots "Latvijas Pasta" informācijā par jauno kārtību.

Kā skaidro VID, privātpersona, saņemot "Latvijas Pasta" aicinājumu ar norādi "Muitojams sūtījums", varēs izvēlēties vienu no šādām iespējām

nokārtot muitas formalitātes:

- pati aizpildīt un iesniegt vienkāršoto vai standarta importa muitas deklarāciju Elektroniskajā muitas datu apstrādes sistēmā (EMDAS);
- pilnvarot "Latvijas Pastu" vai citu pārstāvi, kas sniedz šādus pakalpojumus, nokārtot muitas formalitātes. **LL**



**Makšķerēšanas, vēžošanas un zemūdens medību kartes var iegādāties internetā: [makskeresanaskarte.lv](http://makskeresanaskarte.lv).**



**Izplatītājs: Latvijas Lauku konsultāciju un izglītības centrs, tālr. 29460886.**

Latvijas Lauku konsultāciju un izglītības centrs,  
Rīgas iela 34, Ozolnieki, Ozolnieku pag., Ozolnieku nov., LV-3018, tālr. 63050220,  
[admin@llkc.lv](mailto:admin@llkc.lv), [laukutikls@llkc.lv](mailto:laukutikls@llkc.lv)

**WWW.LLKC.LV**  
**WWW.LAUKUTIKLS.LV**



## KOOPERĀCIJA

## KOOPERĀCIJAS VEIDI IR DAUDZVEIDĪGI

**K**ooperatīvs ir sadarbības nākamā pakāpe, kad savstarpējo sadarbību nostiprina juridiski, uzņemoties atbildību par savu saistību izpildi. Es to salīdzinātu ar draudzību, kuras rezultātā tiek oficiāli reģistrēta laulība, kas ietver attiecīgos pienākumus, garantijas un sekas.

Kooperatīva veids lielā mērā atkarīgs no tā, kurš ir būtiskākais jautājums, kuru cenšas atrisināt. Visbiežāk veido šādus kooperatīvus:

**Ražotāju kooperatīvi.** Attiecas uz cilvēku grupām, kas nodarbojas ar primāro ražošanu – lauksaimniecību, zvejniecību un mežsaimniecību. Biedri var būt lauksaimnieki, zemes īpašnieki vai zivsaimniecības īpašnieki.

Veidi, kādos šīs grupas kooperējas, var būt: iegādāties saimniecības izejvielas, aprīkojumu un apdrošināšanu; algot vadītājus un pārdošanas speciālistus, tirgot un reklamēties kopā; izmantot uzglabāšanas vai pārstrādes iekārtas; saražotās produkcijas izplatīšanas tīkla izveide u. c.

**Darbinieku kooperatīvi.** Šie uzņēmumi pieder dažiem vai visiem darbiniekiem. Atkarībā no nepieciešamā sākuma kapitāla tie var piedāvāt darbiniekiem iespēju pašiem vadīt savu uzņēmumu ar ļoti maziem finanšu ieguldījumiem. Bieži šajā grupā tiek iekļauts “demokrātiskais” darbinieku akciju īpašumtiesību plāns (ASV – ESOP), kurā noteikts mērķis: darbinieki pērk sava uzņēmuma akcijas, daloties riskos un ieguvumos, un pēc tam notiek pāreja uz pilntiesīgu darbinieku kooperatīvu.

**Patērētāju kooperatīvi.** Šie uzņēmumi pieder cilvēkiem, kuri vēlas iegādāties no kooperatīva, kurš piedāvā visdažādākās lietas. Biedru galvenā iesaistīšanās ir preču vai pakalpojumu patēriņš. Pirkumi var ietvert pārtikas preces, elektroenerģijas vai telefona pakalpojumus, mājokļu apsaimniekošanu, veselības aprūpi. Kooperatīvi var būtniecīgi vai milzīgi: neliels pārtikas tiešās pirkšanas pulciņš ciematā vai vairāku miljonu eiro lielveikals rosīgā pilsētā.

**Krājaizdevu sabiedrība.** Patērētāju finanšu pakalpojumu kooperatīvi, kuros katrs noguldītājs kļūst par dalībnieku-īpašnieku. Biedri piedalās ikgadējās sanāksmēs un ievēl padomi,

kuru parasti veido biedri ar ievērojamu kompetenci finanšu jomā. Krājaizdevu sabiedrības krietni atšķiras no lielajām, starptautiskajām banku finanšu grupām, kurām nav zināšanu par vietējām vajadzībām un iedzīvotāju uzticību.

**Mazumtirdzniecības jeb iepirkumu kooperatīvi.** Vēl viens patērētāju veids, ko dažreiz sauc par kopīgu pakalpojumu kooperatīvu. Daudzi no tiem pieder neatkarīgiem uzņēmumu īpašniekiem, piemēram, *Best Western*, kas izveidoti, lai iegādātos preces un pakalpojumus par zemākām cenām.

Dažas pašvaldības un pat valstu valdības apvienojušās, lai sadarbotos kopīgā pakalpojumu iegādē. Vienojšanās ir tas, ka viņi cenšas uzlabot savu efektivitāti un/vai tirgus konkurētspēju, pērkot lielos apmēros plašu preču un pakalpojumu klāstu.

**Mājokļu kooperatīvi.** Iedzīvotāju-īpašnieku kopiena, kurā iedzīvotājiem pieder savas mājas un daļa kooperatīva, kam pieder zeme un kas uztur, piemēram, parku.

## Kooperatīvi ir uzņēmumi, kuru pamatā ir ētika, vērtības un principi

**Sociālie kooperatīvi.** Specializējas vispārējās nozīmes sociālo un sabiedrisko pakalpojumu sniegšanā vai nelabvēlīgā situācijā esošu un atstumtu darba ņēmēju (invalidu, ilgstošu bezdarbnieku, bijušo aizturēto, narkomānu utt.) reintegrācijā. Daudz šādu kooperatīvu ir Itālijā.

Sociālo kooperatīvu biedri – īpašnieki:

- Bērnu aprūpes centrs, kas pieder vecākiem vai aprūpētājiem;
- Jaunatnes kooperatīvs, kas pārvalda pilsētas pakalpojumus, kas pieder jauniešiem, kuri tur strādā;
- Publisks pakalpojums vai uzņēmums, kas pieder un kuru pārvalda personas ar invaliditāti.

Sociālie kooperatīvi nodrošina savas kopienas gan tiešās uzņēmējdarbī-

bas ietvaros, gan ārpus tās ar cienīgu darbu, izcila pakalpojuma vai produkta piegādi, kā arī ar tiešu iesaisti uzņēmumā. Piemēram, ASV izmaksas par bērnu pieskatīšanu, aprūpi kooperatīvā vecākiem var samazināt līdz 85% no dienas maksas.

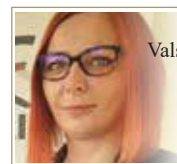
**Dažādu ieinteresēto pušu kooperatīvi, piemēram, darbiniekiem un patērētājiem piederoši kooperatīvi.**

Jauns modelis, kas raksturīgs galvenokārt pārtikas preču kooperatīvos. Gan darba ņēmējiem, gan patērētājiem vienlīdzīgi pieder kooperatīvs un viņi vienlīdzīgi to pārvalda – ievēl personas padomē u. c.

Piemēram, Vīvera ielas tirgus Ziemeļkarolīnā, ASV ir strādnieku un patērētāju īpašumā esošs kooperatīvs ar trim pārtikas veikaliem un vienu restorānu. Tas ir tirgus kopienai: Vīvera iela ir kooperatīvs, kas pieder pircējiem un darbiniekiem – iegādājoties kooperatīva paju, jūs apņematies kopīgi attīstīt kopienu, atbalstot vietējos ražotājus, padarot pārtiku pieejamāku un nodrošinot algas darbiniekiem, nostiprinot kooperatīvu finansiāli, kā arī aktīvi iesaistoties tā pārvaldībā un attīstības plānošanā.

Kooperatīvā biznesa modeli pasaulē izmanto daudzās jomās: tradicionālajās nozarēs – lauksaimniecībā, zivsaimniecībā, patērētāju un finanšu pakalpojumos, mājokļos un ražošanā (strādnieku kooperatīvi). Kooperatīvā darbība aptver arī daudzas aktivitātes, ieskaitot automašīnu koplietošanu, bērnu kopšanu, veselības un sociālo aprūpi, mūziku, skolas, sportu, tūrismu, komunālos pakalpojumus (elektrība, ūdens, gāze u. c.) un transporta pakalpojumus (taksometri, autobusi u. c.).

Pēdējos gados kooperatīvi veidojušies citās netradicionālās jomās, piemēram, atjaunojamās enerģijas vai tehnoloģiju jomā. Tas tāpēc, ka inovācijas ir ieguvums kooperatīvajam sektoram, kas nepārtraukti attīsta radošus veidus, kā piemērot kooperatīvu principus, lai apmierinātu jaunas sociālās un ekonomiskās vajadzības. **LL**



**Liene FELDMANE,**  
Valsts Lauku tīkla Sekretariāta  
lauku attīstības eksperte  
e-pasts:  
liene.feldmane@llkc.lv  
tālr. 63050220

## BIOĻĪGSKĀ LAUKSAIMNIECĪBA



Lavandu lauki

## LAVANDA – LABSAJŪTAI UN IEDVESMAI

**K**lusā lauku teritorijā un priekšu jaunaudzes ielokā Grobiņas novadā atrodas Zanes Gustas ģimenes bioloģiskā saimniecība “LavenderVilla” (SIA “Zoovilla”), kuras pamatā ir videi draudzīga saimniekošanas filozofija. Zane vienmēr ļāvusies savām sirdslietām un ikvienu spēj pārsteigt ar neticamo spēku un enerģiju, ar kuru labprāt dalās un spēj iedvesmot daudzus. Izziņāsim, kas ir viņas enerģijas avots un šibrīža piedāvājums saimniekošanā.



Foto: Zanes Gustas privātais arhīvs

Bioloģiskās saimniecības “LavenderVilla” īpašniece Zane Gusta

### Novērtēt to, kas ir

Zane uzņēmējdarbību ar ģimenes atbalstu sāka 2013. gadā ar tajā laikā vēl jaunu un maz pazīstamu iespēju – suņu izmitināšanas pakalpojumiem (viesnīcu), te arī radās uzņēmuma nosaukums SIA “Zoovilla”. Šī iespēja tagad tiek piedāvāta tikai pastāvīgajiem klientiem – suņukiem. Savukārt meklējot, izmēģinot un izvērtējot dažādus variantus kopā ar ģimeni, nonāks pie lavandas audzēšanas. Zane atzīst: “Lavandas audzēšanai pievērsāmies, vērtējot teritoriju, kurā atrodas saimniecība un mūsu dzīvesveids. Mēs izvērtējam pieejamos resursus – lauksaimniecībā izmantojamo zemes

platību, zemes kvalitāti un to, cik daudz laika esam gatavi atvēlēt saimniecības darbībai. Teritorija ir neliela – 3,1 ha, kurā vairāk nekā puse platības aizņem priekšu jaunaudze un dīķis, un tikai ap tuveni 1 ha ir atzīta par lauksaimniecībā izmantojamo zemi, turklāt ar ļoti nabadzīgu un smilšainu augsni. Domāju, ka vairums šādas zemes īpašnieku nebūtu saredzējuši mūsu vietai potenciālu, jo bija vairāk mīnusu nekā plusu. Protams, vienkāršāk būtu bijis attīrīt teritoriju no mazajām priedēm un iznomāt lielsaimniekiem graudaugu kultivēšanai, kā to praktizē blakus esošie zemes īpašnieki.

Tomēr vēlme izveidot apkārtnē vidi atbilstoši savam redzējumam atturēja no vienkāršākā varianta. Izrietot no augsnes sastāva, izvēlējamies, mūsaprāt, piemērotāko kultūru – lavandu. Lavandas augam patīk smilšaina, labi drenēta augsne, vienlaikus tas ir nišas produkts, ko var izmantot dažādos veidos, radot daudzveidīgus produktus. Tā kā lavanda neprasa tik daudz kopšanas laika kā citas kultūras, to veiksmīgi varam savienot ar saviem pamatdarbiem”. Zane uzsver: “Lavandā ir specifiskas vielas, kas nomierina, mazina stresu, bezmiegu un galvassāpes”.

### Mērķtiecīga attīstība un piedāvāto iespēju dažādošana

Par savas darbības pirmsākumiem Zane stāsta: “Kad pārvācāmies uz pastāvīgu dzīvi laukos, mums nebija ne primāro darba instrumentu, ne zemes apstrādes un kopšanas tehnikas”.

Saimniecības pirmie lavandas stādi tika iegādāti lielveikalā, bet no tiem neviens neizauga. Pēc konsultācijām ar Bulduru dārzkopības vidusskolas pasniedzēju Anitu Onkeli tika izvēlēti un iegādāti jaunstādi, kas izauga, ļoti labi pārziemoja un arī ļāva attīstīties tālāk.

► 7. lpp.



## 6. lpp.

Lai pēc iespējas pilnīgāk izmantotu lavandas pozitīvās īpašības, Zane ar mammas Gintas Timbras palīdzību sāka šūt un piedāvāt dizaina rotaļlietas un citus amatniecības izstrādājumus ar lavandas pildījumu – “Lavender-Toys”. Produkcija izgatavota no 100% dabiskiem, apstrādātiem lavandu ziedņiem un lina auduma – pele, kaķis, suns, zaķis un lācis. Šobrīd šai jaukajai dzīvnieku kompānijai ir pievienojies žurciņu ģimenīte trijās paaudzēs, kas simbolizē jauno 2020. gadu. Klienti ļoti augstu novērtē to, ka tas ir roku darbs, un tieši tāpēc iegādājas sev vai arī izvēlas kā dāvanu sev mīļiem cilvēkiem.

Nākamajā attīstības posmā Zane īstenoja Lauku atbalsta dienesta atbalstīto mazo lauku saimniecību projektu, kura ietvaros nopirkti 6000 stādi, izveidojot lavandas lauku un labirintu, iegādāta frēze, minitraktors, ēteriskās eļļas destilators, kas ļauj vēl paplašināt un pilnveidot saimniecisko darbību. Visu ražoto produkciju iespējams iegādāties turpat saimniecības suvenīru veikalā, un rotaļlietas pieejamas arī saimniecības mājaslapā [www.lavendervilla.lv](http://www.lavendervilla.lv).

Ar šo izaugsme neapstājas, jo aizvien ir jaunas idejas un ieceres. Tuvāko gadu laikā tika īstenoti vēl divi projekti, šoreiz ar vietējās rīcības grupas “Biedrības “Liepājas rajona partnerība””, Lauku atbalsta dienesta un finanšu institūcijas ALTUM atbalstu par mājražošanas produktu ieviešanu (“LavenderTaste”), kā arī divu brīvdienu mājiņu (Lavandas māja un Zaļā māja) un pasākumu organizēšanas ēku būvniecību un uzstādīšanu (“LavenderVilla”).

Runājot par atbalstiem, Zane piebilst: “Izmantojām visus iepriekš minēto valsts iestāžu atbalstus, jo tie ir cieši saistīti. Proti, startējām vietējās rīcības grupas Liepājas rajona projekta konkursā, kam seko-



ja apstiprinājums 1. kārtā, pēc pirmā projekta atlases kārtas posma sekoja 2. kārtā, projekta izvērtēšana Lauku atbalsta dienestā, kas bija ļoti laiktelpīgs un komplikēts periods, tomēr vainagojās ar rezultātiem, un projekts tika apstiprināts. Tā kā, īstenojot projektu, vispirms ir jāiegulda savi finanšu resursi, vērsāmies ALTUM, lai varētu īstenot projektu.”

Katra šāda iespēja ir kā jauns cēliens saimniecības pilnveidošanā, un tajā pašā laikā te nav runa tikai par finansējumu, bet arī par pārdomātu un mērķtiecīgu attīstību, mēģinot iegūt pēc iespējas lielāku atdevi no tā, kas ir pieejams.

Paveiktā rezultāts – miera un labas jūtas pilna vide, kura piemērota tematiskiem pasākumiem (jogas nodarbībām, gleznošanas meistarklasei) un burvīgiem mirkliem (kāzu ceremonijām, fotosesijām) ar plašu iespēju un piedāvājuma loku. Īsi un kodoļīgi to raksturo Zane: “Mēs visās sezo-

nās piedāvājam tūrisma pakalpojumus neatkarīgi no gadalaika, – naktsmītnes, pirts pakalpojumus, ekskursijas, degustācijas, meistarklases un radošās darbnīcas. Protams, papildus visu sezonu tiek darīnāta lavandas produkcija. No janvāra līdz maijam audzējam lavandas stādīņus, kas ir laiktelpīgs un pacietības pilns process. Piemēram, uz Ziemassvētkiem esam sagatavojuši īpašu pasākumu ģimenēm, draugiem vai darba kolektīviem – kopā būšanu, to pavadot, izgatavojot sirsnīgas dāvanas – lavandas aromātiskos spilventiņus (Miers), lavandas sveces (Gaisma) un lavandas piparkūkas. Skaisto un garšīgo lietu radīšanas procesā var iesaistīties ikviens – gan liels, gan mazs”.

Jautājot, kāda tad ir viņas panākumu recepte, Zanes atbilde ir nepārprotama: “Domāju, ka tādas panākumu receptes nemaz nav, viss ir atkarīgs no tā, cik daudz darba gribi ieguldīt, lai sasniegtu vēlamu rezultātu”.

## Komandas spēks un enerģijas avots

Vēl viens mūsdienīgs un plaši pielietots vārds ir “kopdarbība” jeb “kooperācija”, un šeit ir patiesi interesanti redzēt un sajūst, kā Grobiņas novada uzņēmēji cits citu papildina un bez jebkādas kautrēšanās iesaka, radot kopēju vidi un tūrisma piedāvājumu. Zane atzīst, ka viņas komanda ir ģimene un sadarbības partneri.

Zanes spēka un enerģijas avots ir klienti, kuri novērtē un atkārtoti izvēlas piedāvātos produktus un pakalpojumus, un viņa patiesi lepojas ar to, ka dzīvo laukos. Tikai daži viņas gutīte apbalvojumi un atzinības: Imanta Ziedoņa fonda “Viegli” nominante nominācijā “Zeme, es mācos, 2017”, Latvijas Lauku konsultāciju un izglītības centra 2017. gada konkursa “Laukiem būt!” kategorijā “Pārstrāde” iegūta 2. vieta ar biznesa ideju par lavandas pārtikas produktiem “LavenderTaste”, Grobiņas novada pašvaldības godalga nominācijā “Gada jaunais lauksaimnieks 2018. gadā”.

Droši vien, tāpēc arī Zanes novēlējums tev, dārgo lasītāj, jaunajā gadā skan tik viedi un patiesi: “Notīci sev un īsteno sen izsapņoto!” **LL**

“LavenderVilla” jaunais piedāvājums – žurciņu ģimenīte trijās paaudzēs vēl jums veiksmīgu jauno, 2020. gadu



Foto: Reinis Stenders

**Aleksejs KAČANOVŠ,**  
LLKC Liepājas konsultāciju biroja vadītājs  
e-pasts:  
[aleksejs.kacanovs@llkc.lv](mailto:aleksejs.kacanovs@llkc.lv)  
tālr. 27843096

## DĀRZKOPĪBA

# AUGU ZIEMOŠANA PĒC AIZVADĪTĀ VEĢETĀCIJAS PERIODA

**P**ēdējo gadu meteoroloģiskie apstākļi Latvijā raksturīgi ar ilgiem un gariem rudeniem, kas bieži iestiepjas pat pirmajā ziemas mēnesī decembrī. Šis gads nav bijis izņēmums, pēc pirmajam spēcīgajam salnām sekoja garš siltuma periods, tikai pašās novembra beigās vērojām atšķirīgas intensitātes kailsalu visā Latvijā teritorijā.

## Kā veģetācijas periods ietekmēja augu sagatavošanos ziemošanai

Spēcīgās pavasara salnas jūtami ietekmēja ogulājus, daudzviet audzētājus gandrīz atstājot bez ražas. Tādēļ upeņēm, daļēji jānogām līdz ar to bija vērojama spēcīgāka veģetatīvā augšana, jo to vairs netraucēja ražas briedināšana. Tas sekmēja savlaicīgu sagatavošanos ziemošanai. Vienīgās problēmas var rasties laukos, kur ir pārmēru ar slāpekļa mēslojumu stimulēta veģetatīvā augšana. Šādi auguši dzinumi sliktāk nobrieda un spēcīgā salā varētu apsalt. Labs balanss starp ražas veidošanu un veģetatīvo augšanu bija ērkšķogās un avenēs. Priekšlaicīgu novecošanos un ātru ražas beigšanos piedzīvoja zemenes. To pilnvērtīgai ataugšanai trūka mitruma, tādēļ lauki, kur nebija pielienveida vai kāda cita veida laistīšanas sistēmas, zemenēm trūka mitruma, lai uzkrātu pietiekošas barības elementu rezerves nākamajam gadam. Smiltsērķšķiem nelaistāmās platībās labās ražas dēļ jaunajiem dzinumiem trūkst spēka, un tie neizauga pietiekami spēcīgi, turpretī laistāmās platībās ar pieaugumu nebija problēmu. Bagātīgas ražas beidzot sagaidīja krūmmelleņu audzētāji. Tāpēc ne visur veidojās pietiekami spēcīgi pieaugumi, jo raža paņēma krūmiem daudz enerģijas. Atšķirīga situācija veidojas augļu dārzos, kur daudzviet ābeles bija pilnīgi tukšas, daļā bija ražas samazinājums par vismaz trešdaļu, bet daļa piedzīvoja normālu ražu. Pietiekamus pieaugumus ābelēm ļoti ietekmēja lokālais nokrišņu raksturs, kas nozīmē, ka daļā dārzu pastāv risks, ka koki nav pietiekami uzkrājuši barības elementu rezerves ziemošanai, bet tas būs atsevišķās vietās. Līdzīgi, bet ar vēl lielāku ražas samazinājumu, notiek nedaudzajos bumbieru



Augļu dārzs pirms ziemas perioda

dārzos. Ķirši daudz apsala, bet, kur lija lietūs, veidojās labi jaunie zaru pieaugumi pie nosacījuma, ka saldajiem ķiršiem tika apkarotas laputis. Lai arī plūmes apsala mazāk, situācija veidojās līdzīga. Labas ražas veidojās krūmceidonijām un pīlādžiem, tas nozīmē, ka krūmi un koki būs patērējuši daudz resursu, bet tā kā to lielākajai daļai ziemcietība ir augsta, nav paredzams īpašs risks, lai šīs kultūras labi neziemotu. Pīlādžiem gan, visticamāk, tik augsta raža nākamajā gadā nebūs gaidāma. Ar augstu ražu izcēlās aronijas, bet tā kā tām ir augsta sala izturība, nav bažu, ka tās ziemošanas apstākļu dēļ varētu nedot ražu nākamgad. Ļoti labas ražas šogad daudzviet deva persiki un aprikozes. Par šo kultūru, jo sevišķi persiku ziemošanu, gan ir zināmas bažas. Pēc tik bagātīgas ražas kociņi ir iztērējuši daudz resursu, un ziemošanai nav uzkrāts pietiekami daudz barības vielu. Tādēļ, lai izvairītos no riska, persikiem nepieciešams bagātīgās ražas normēt. Otrs, ir jāierobežo jauno dzinumu augšana un tie jāveido ar lēzenākiem leņķiem. Tas nozīmē, ka dzinumus īsinot, atliecot un normējot augļus, tiek panākts līdzsvars starp ražas veidošanu un jauno dzinumu veidošanos. Bez šīm korekcijām risks, ka persiku koki var apsalt, ir diezgan augsts.

Visi augi, kuriem ir tendence veidot garus dzimumus un bija pietiekami daudz ūdens un mēslojuma, atsevišķos dārzos spēja jaunus pieaugumus izveidot garākus par 30–50 cm. Ja starp visiem citiem darbiem dārzā tika atrasts



Foto: Māris Narvils

laiks, lai tos noīsinātu līdz 50 cm, tad viss būs kārtībā, jo atlikusī dzinuma daļa paspēja nobriest un neapsals.

Miera periods lielākajai daļai dārza augu iestājas, kad vidējā gaisa temperatūra noslīd zem +5 °C. Tas gan ir saistīts ar miera periodu augu, krūmu un koku virszemes daļām. Savukārt sakņu sistēma pilnīgā miera periodā īsti nedodas. Virszemes daļa ir nometusi lapas, dzinumos beigusies asimilātu pārvietošanās, sācies miera periods.

Šogad daudzviet rudens raksturojās ar nepietiekamu nokrišņu daudzumu. Situācija stabilizējās pamazām, tādēļ laikā, kad augi uzkrāj ziemošanai tik nepieciešamos elementus kā kāliju, apgāde bija traucēta, jo trūka mitruma. Turpinoties siltajam rudens periodam, tā uzņemšana kaut kādā mērā izlīdzinājās.

Vai iespējamas vēl kā palīdzēt augiem dārzā. Jā, tas ir iespējams: sakņu sistēmu – apdobi sedzot ar mulču – salmiem, šķeldu, sienu, koku lapām. Sedz 10 cm biežā kārtā, nenosedz sakņu kaklu vai stumbra pamatni (lai neizsūt vai nebojā graužēji). Savukārt stumbrus kaļķo un jutīgajiem augiem sedz ne tikai stumbrus, bet arī galvenos dzinumus. Šim nolūkam izmanto skujas un agrotīkla maisus. Nedrīkst izmantot neelpojošus materiālus. **LL**



**Māris NARVILS,**  
LLKC Augkopības  
nodaļas vecākais  
speciālists dārzkopībā  
e-pasts: maris.narvils@llkc.lv  
tālr. 29609943



## AUGKOPIĀ

## SALĪDZINĀTI MĒSLOŠANAS LĪDZEKĻI ZIEMAS KVIEŠOS

**K**limatiskie apstākļi ir viens no faktoriem, kas būtiski ietekmē gan ziemāju pārziemošanu, gan ražas veidošanos. Graudaugiem salizturību un sausumizturību veicina optimāls barības elementu nodrošinājums, it īpaši kālija, mangāna, vara un cinka saturs augos.

Lai salīdzinātu un novērtētu dažādus mēslošanas līdzekļus ziemas kviešos, LLKC sadarbībā ar Agrosorsu un ekonomikas institūtu, Latvijas Zemnieku federāciju un četrām saimniecībām dažādos reģionos ierīkoja demonstrējumus. To mērķis bija noteikt augu papildmēslojuma lietošanas efektivitāti ziemas kviešu sējumos, izmantojot tos dažādās augu attīstības stadijās.

Visās saimniecībās tika salīdzinātas dažādas slāpekļa papildmēslojuma devas ietekme uz augu attīstību, kā arī ārpussakņu mēslojuma (Yara Vita Gramitrel) došanas laika un devas efektivitāte. Yara Vita Gramitrel mēslojums satur graudaugiem nepieciešamos barības elementus: MgO, Cu, Mn, Zn.

Katrā saimniecībā ierīkoti 5 demonstrējuma varianti, katrs 0,5 ha platībā: 1) papildmēslojums netika dots; 2) veģetācijai atjaunojoties dots sulfonitrāts (N:S 30:7) 300 kg/ha; 3) sulfonitrāts dots veģetācijai atjaunojoties 300 kg/ha un stiebrošanas sākumā (AS 30) – 200 kg/ha; 4) sulfonitrāts veģetācijai atjaunojoties – 300 kg/ha, AS 30 – 200 kg/ha un Yara Vita Gramitrel cerošanas beigās (AS28) 2 l/ha; 5) veģetācijai atjaunojoties dots sulfonitrāts – 300 kg/ha, AS 30 – 200 kg/ha, un Yara Vita Gramitrel 1 l/ha rudenī AS13 un 1,0 l/ha pavasarī (AS28). Yara Vita Gramitrel izvēlēts, lietojot rudenī, lai nodrošinātu augu salizturību, bet cerošanas beigās, lai veicinātu fotosintēzi un palielinātu sausumizturību. Visās saimniecībās 2018. g. rudenī iesēti ziemas kvieši 'Skagen'.

Pierīgas reģionā Tukuma novada Slampes pagastā z/s "Liepkalni" ierīkots demonstrējums velēnu podzolētā glejaušņē, augsnes pH – 6,5, organiskās vielas saturs 2,7 %, fosfora un kālija saturs augsts. Priekšaugi – ziemas kvieši. Rudenī reizē ar sēju dots minerālmēslojums NPK 10:26:26 – 250 kg/ha. Sējums vēlu sadīga, jo trūka mitruma. Ziemas kviešos lietots herbicīds nezāļu ierobežošanai, 2 reizes augšanas regu-



Foto: Ilze Skudra

Demonstrējums ziemas kviešos LLU MPS "Pēterlauki" filiālē "Kalnavišķi"

lators un 2 reizes fungicīds. Papildus visiem variantiem tika dots Mikrotop (MgO, S, B, Mn) – 3 kg/ha (AS 32). Pavasarī visi varianti bija labi pārziemojuši, savukārt variantā, kur rudenī tika lietots Yara Vita Gramitrel, augiem sakņu sistēma bija spēcīgāka un tie bija labāk sacerojuši. Pavasaris bija sauss, kas kavēja augiem uzņemt barības vielas.

Visi varianti deva ražas pieaugumu 1,48–2,26 t/ha, salīdzinot ar kontroles variantu. Augstākā graudu raža (7,70 t/ha) iegūta 2. variantā, bet graudu kvalitāte atbilda III pārtikas grupai. Savukārt pārējie varianti, kur lietots papildmēslojums, nodrošināja II pārtikas grupai atbilstošu graudu kvalitāti, bet raža bija zemāka: 3. variantā – 7,26 t/ha, 4. variantā – 7,57 t/ha, 5. variantā – 6,92 t/ha. Variantos, kur lietots Yara Vita Gramitrel, tika iegūta augstāka graudu kvalitāte (proteīna saturs 4. variantā 13,61%, 5. variantā – 14,07 t/ha), salīdzinot ar pārējiem variantiem. Augstākais bruto segums 1 (ieņēmumi – mainīgās izmaksas) (987,19 eiro/ha) un ieņēmumu palielinājums (304 eiro/ha) arī iegūts 2. variantā. Šī gada rezultātus būtiski ietekmēja mitruma nodrošinājums augsnē.

*Atziņas.* Ārpussakņu mēslojums veicināja augu sakņu sistēmas attīstību rudens periodā. Slāpekļa papildmēslojums nodrošināja ziemas kviešu graudu ražas pieaugumu līdz 2,26 t/ha un pārtikas kvalitātei atbilstošus graudus.

Latgales reģionā LLU MPS "Pēterlauki" filiālē Daugavpils novada Višķu pagasta "Kalnavišķos" demonstrējums ierīkots velēnu vāji podzolētā smilšmāla augsnē, pH 6,3; organiskās

vielas saturs 2,1%; kālija un fosfora nodrošinājums vidējs. Priekšaugi – papuve. Pamatmēslojumā visiem variantiem dots NPK 8:20:30 – 250 kg/ha. Papildmēslojums lietots atbilstoši variantiem. Augu aizsardzībai lietots herbicīds, 2 reizes augšanas regulators un 2 reizes fungicīds.

Latgalē 2019. gada pavasaris bija sauss un vēss. Stiebrošanas sākumā nokrišņi bija ļoti minimāli, kas ietekmēja mēslojuma izmantošanos.

Demonstrējumā papildmēslojums nodrošināja ražas pieaugumu 1,22–2,53 t/ha. Augstākā raža (6,75 t/ha) bija 5. variantā, kur tika lietots ārpussakņu mēslojums rudenī un pavasarī. Šajā variantā bruto segums 1 un ieņēmumu palielinājums ir augstākie (attiecīgi 568,89 un 228,0 eiro/ha).

Gandrīz visos variantos iegūta lopbarībai atbilstoša graudu kvalitāte, izņemot 3. variantu, kur iegūti III pārtikas grupai atbilstoši graudi. 3. varianta raža bija 5,33 t/ha, kas ir zemākā starp variantiem, kur lietots papildmēslojums. Šī varianta sējumu ietekmēja zosu bojājumi. 2. variantā vienreizēja slāpekļa (N) papildmēslojuma izkliešana nodrošināja 6,23 t/ha augstu ražu un lopbarības graudu kvalitāti, kas būtiski neatšķīrās no 4. varianta ražas lieluma 6,33 t/ha.

*Atziņas.* Slāpekļa papildmēslojums un ārpussakņu mēslojums nodrošināja būtisku graudu ražas pieaugumu līdz pat 2,53 t/ha. Ārpussakņu mēslojuma lietošana ziemājiem rudenī veicināja spēcīgākas sakņu sistēmas veidošanos un līdz ar to pārziemošanu, bet pavasarī tika veicināta cerošana.

## ◀ 9. lpp.

Kurzemes reģionā Pāvilostas novada Vērgales pagastā z/s “Sproģi” demonstrējums ierīkots augsnē ar pH 5,6, organiskās vielas saturu 4,3%, vidēju kālija un zemu fosfora saturu. Saimniecība apsaimnieko 76 ha lauksaimniecībā izmantojamo zemi, audzējot ziemas kviešus, ziemas rapsi, vasaras miežus un zemenes. Demonstrējumā pamatmēslojumā lietots NPK 10:26:26 – 300 kg/ha pirms sējas. Augu aizsardzībai lietots augu augšanas regulators 2 reizes, herbicīds un fungicīdi – 2 reizes. Iegūtas šādas ražas pa variantiem: 1) 6,28 t/ha; 2) 7,23 t/ha; 3) 7,07 t/ha; 4) 7,12 t/ha; 5) 7,14 t/ha. Slāpekļa papildmēslojums nodrošināja graudu ražas pieaugumu no 0,79 – 0,95 t/ha. 1. un 2. variantā graudu kvalitāte atbilda lopbarības grupai, savukārt pārējie varianti – II pārtikas grupai. Vislielākais ienākumu palielinājums bija 2. variantam 69,55 eiro/ha, salīdzinot ar kontroli. Augstāko ekonomisko efektivitāti sniedza 2. variants, kur iegūts bruto segums 1 ir 141,55 eiro/ha.

**Atziņas.** Slāpekļa papildmēslojums, veģetācijai atjaunojoties un stiebrošanas sākuma stadijā, kā arī ārpussakņu mēslojums nodrošināja augstu ražu un pārtikas graudu kvalitāti.

Vidzemes reģionā Alūksnes novada Mālpupes pagasta zemnieku saimniecībā “Kadiķi M. A.” demonstrējums ierīkots velēnu podzolētā mālsmilts augsnē (pH 5,9, organiskā viela 3,1%, fosfora saturs vidējs, kālija augsts). Saimniecība apsaimnieko vairāk nekā 1700 ha lauksaimniecībā izmantojamās zemes, nodarbojas ar graudaugu un rapsa audzēšanu, kā arī piena lopkopību. Demonstrējumā reizē ar sēju dots pamatmēslojums NPK 10:26:26 250 kg/ha. Sējumos lietots herbicīds, augu augšanas regulators un fungicīds. Rudenī pirms augu ziemošanas varēja konstatēt, ka ārpussakņu mēslojums ir veicinājis sakņu attīstību 5. vari-



Foto: Sarmīte Svīlāne

### Demonstrējuma lauka dienā z/s “Kadiķi M.A.”

antā. Ziemas kviešu raža iegūta 4,7 t/ha kontroles variantā un pārējos variantos 6,6–6,8 t/ha. Slāpekļa papildmēslojums nodrošināja graudu ražas pieaugumu līdz 2,10 t/ha. Lielākas (150 kg N/ha) papildmēslojuma devas, kā arī lapu mēslojuma Yara Vita Gramitrel lietošana, ražas pieaugumu starp papildmēslojuma variantiem šī gada apstākļos nedeva, bet nodrošināja visos variantos pārtikas kvalitātei atbilstošus graudus. Kontroles variantā iegūti lopbarības graudi. Ekonomiski izdevīgākais, salīdzinot ar kontroli, ir 2. variants (papildmēslojums dots agri pavasarī ar sulfonitrātu N:S 30:7 – 300 kg/ha), kur ieņēmumu pieaugums 450 eiro/ha, bet pārējos variantos otrā papildmēslojuma lietošana samazināja ieņēmumu pieaugumu par 73,36–91,20 eiro/ha atkarībā no varianta.

**Atziņas.** Ārpussakņu mēslojums rudenī veido spēcīgāku kviešu sakņu sistēmu. Slāpekļa papildmēslojums deva ražas pieaugumu līdz 2,10 t/ha. Slāpekļa papildmēslojums (90–150 kg N/ha) un ārpussakņu mēslojums šī gada apstākļos nodrošināja pārtikas graudu kvalitāti.

Demonstrējums ilgs līdz 2021. gadam.

**Demonstrējums “Dažādu mēslošanas līdzekļu lietošanas demonstrējums laukaugu sējumos, lietojot tos**

*dažādās kultūraugu attīstības stadijās, dažādos Latvijas reģionos” (24. lote) ierīkots LAP 2014.-2020. apakšpasākuma “Atbalsts demonstrējumu pasākumiem un informācijas pasākumiem” ietvaros. LAD līguma Nr. LAD240118/P24. [LL](#)*



**Ilze SKUDRA,**  
LLKC Augkopības  
nodaļas konsultante  
augkopībā  
e-pasts: ilze.skudra@llkc.lv  
tāl. 63050577



**Inese MAGDALENOKA,**  
LLKC Preiļu KB  
augkopības konsultante  
tāl. 65381264  
e-pasts:  
inese.magdalenoka@llkc.lv



**Vita CIELAVA,**  
LLKC Saldus KB  
konsultante augkopībā  
e-pasts:  
vita.cielava@llkc.lv  
tāl. 26514221



**Nikolajs IRTIŠEVS,**  
LLKC Alūksnes KB  
konsultants augkopībā  
e-pasts:  
nikolajs.irtisevs@llkc.lv  
tāl. 29489092

## AUGKOPIĀ

# GRAUDAUGU AUDZĒŠANA DAŽĀDĀS AUGSNES APSTRĀDES TEHNOLOĢIJĀS

**S**amazinātā augsnes apstrāde kļūst populārāka saimnieku vidū, galvenokārt, lai samazinātu sējumu ierīkošanas izmaksas. Tomēr informācija par augsnes apstrādes veidu ietekmi uz graudaugu kaitīgo organismu izpla-

tību, augu augšanu un attīstību joprojām ir aktuāla.

Lai novērtētu dažādu augsnes pirmsējas apstrādes tehnoloģijas graudaugu bezmaiņas sējumos slimību un kaitēkļu ierobežošanai, LLKC sadarbībā ar Agrosursu un ekonomikas institūtu un Lat-

vijas Zemnieku federāciju 2018. gadā divās zemnieku saimniecībās (Limbažu nov. Skultes pag. SIA “Paparžkalni” un Jēkabpils nov. Dunavas pag. z/s “Lejas Jērāni”) ierīkoja demonstrējumu ar mērķi: salīdzināt trīs augsnes apstrādes paņēmieni ietekmi uz graudu attīstību,



ražu, kaitīgo organismu izplatību, nosakot graudu ražu un kvalitāti un katra varianta ekonomisko efektivitāti.

Demonstrējuma varianti: 1) minimālā (diskošana) augsnes apstrāde, 2) minimālās augsnes apstrāde kombinācijā ar aršanu (katru gadu maina augsnes apstrādi, diskots – 2018. g., arts – 2019. g., diskots – 2020. g., arts – 2021. g.), 3) aršana. Abās saimniecībās 2018. gada rudenī iesēti ziemas kvieši 'Skagen'.

**SIA "Paparžkalni"** pēc sējas augu laukdīdžība atkarībā no augsnes apstrādes veida bija atšķirīga – 2. un 3. variantā sadīgušo augu skaits bija līdzīgs 450–460 augi/m<sup>2</sup>, bet 1. variantā 370 augi/m<sup>2</sup>. Izskaidrojums zemākam sadīgušo augu skaitam 1. variantā varētu būt pēc diskošanas augsnes virspusē palikušās augu atliekas, kas traucēja veikt kvalitatīvu sēju un ietekmēja augu sadīgšanu.

Veģetācijai atjaunojoties, konstatēts, ka ziemas kvieši ziemoja vienlīdz labi visos variantos, tomēr 1. variantā sējums sliktākās laukdīdžības rudenī dēļ vizuāli izskatījās sliktāks. Salīdzinot augu attīstības fāzes atkarībā no augsnes apstrādes veida, atšķirības netika konstatētas – augi attīstījās līdzīgi. Slimību izplatība un attīstības pakāpes, kā arī kaitēkļu izplatība un invāzijas pakāpe visos variantos bija ļoti līdzīga. Pavasarī, atsevišķās vietās visos variantos augi bija cietuši no sārta sniega pelējuma. Pirmā mezgla stadijā (AS32) uz augiem konstatēta pelēkplankumainība uz apakšējām lapām: izplatība 4%, attīstības pakāpe 1%, graudzāļu mltrasa – izplatība 6%, attīstības pakāpe 1% un kviešu lapu dzeltenplankumainība – izplatība 2%, attīstības pakāpe 1%.

Lai ierobežotu slimību radītos zaudējumus, ziemas kviešu otrā mezgla stadijā (AS 32) visos variantos saimniecība pieņēma lēmumu lietot fungicīdu Allegro Super 0,75 l/ha, kas bija vienīgais fungicīds sezonā un diemžēl nenodrošināja auga aizsardzību pret slimībām kritiskajās auga attīstības fāzēs. Sējumā tika veikta arī nezāļu uzskaitē – 1. variantā, salīdzinot ar 2. un 3. variantu, daudz izplatītāka bija ložņu vārpata, parastā rudzuzmilga, kā arī ķeraiņu madara. Graudu raža iegūta pa variantiem: 1) 7,02 t/ha; 2) 7,07 t/ha un 3) 6,62 t/ha. Lielāka raža 2019. g. sezonā bijusi 2. variantam, kurā augsnes pirmssējas apstrāde tiek pa gadiem mainīta. Iegūti lopbarības kvalitātes graudi. Proteīna saturs graudos nedaudz augstāks variantam ar tradicionālo augsnes apstrādi (10,91%), bet raža šim



Foto: Ilze Skudra

## Lauka diena SIA "Paparžkalni"

variantam zemāka. Aprēķinot katra varianta ekonomisko efektivitāti, secinām, ka bruto segums 2 (ieņēmumi – kopā mainīgās izmaksas) lielāks bija 1. variantam – 450 eiro/ha, jo zemākas agrotehnisko darbu izmaksas. 2. un 3. variantam bruto segums 2 attiecīgi bija 442 un 387 eiro/ha. Ieņēmumu palielinājums lielāks 2. variantam – 71 eiro/ha, 1. variantam ieņēmumu palielinājums 63 eiro/ha. Tas izskaidrojams ar to, ka 2. variantā bija lielāka raža un līdz ar to ražas cena lielāka.

**Z/s "Lejas Jērāni"** lauka agrotehnikie rādītāji vērtējami kā piemēroti ziemas kviešu audzēšanai: pH 7,1, organisko vielu saturs 2,9%, augiem izmantojamais P<sub>2</sub>O<sub>5</sub> – 87 mg/kg un K<sub>2</sub>O – 206 mg/kg. Pamatmēslojumā tika iestrādāts NPK 5:20:30 200 kg/ha, pavasarī – 28. martā papildmēslojumā KAS 150 l/ha un 15. maijā 100 l/ha. Veģetācijas atjaunošanās un fenoloģiskā attīstībā visos variantos notika bez būtiskām atšķirībām, tikai augu attīstības sākumā kvieši bija garāki 1. variantā, un sējums vizuāli izskatījās zaļāks. Vērtējot nokrišņu daudzumu, kas 26.03.–27.05. bija kritiski zems – 28 mm, paredzētās mēslojuma devas tika samazinātas. Sakarā ar sausajiem apstākļiem, atšķirīgi slimību un kaitēkļu bojājumi nevienā no variantiem netika novēroti. Atšķirās nezāļu daudzums pēc veģetācijas atjaunošanās un vēlākajās attīstības fāzēs. Veģetācijai atjaunojoties, visos variantos bija īsmūža ziemotspējīgās un viengadīgās divdīgļlapju nezāles – vijoļīte, panātre, plikstiņš, matuzāle. Visvairāk nezāļu bija 1. variantā – 20 gab./m<sup>2</sup>, 2. variantā – 14 gab./m<sup>2</sup>, bet 3. variantā – 8 gab./m<sup>2</sup>. Taču cerošanas–stiebrošanas fāzē no jauna parādījās: balanda, aklis, naudulis, vējagrīķis. Šajā laikā nezāļu kopskaits izlīdzinājās. Starp variantiem bija izteiktas atšķirības ražai un kvalitātei,

kā arī ekonomisko rādītāju ziņā. Visaugstākā raža bija 1. variantā (diskotajā) – 6,1 t/ha, 3. variantā (artajā) – 5,16 t/ha, bet 2. variantā (kombinētajā) – 3,81 t/ha. Kā jau parasti, lielāks proteīna saturs graudos (12,24 %) novērots variantā (2.) ar zemāku ražu, bet zemāks (11,28 %) variantā (1.) ar augstāko ražu. Arī bruto segums 2 augstāks 1. variantā – 476,33 eiro, zemāks 3. variantā – 310,92 eiro, bet 2. variantā viszemākais – 184,77 eiro.

**Atziņas.** Pēc otrā demonstrējuma gada rezultātiem vēl nevar spriest par minimālās un tradicionālās augsnes apstrādes priekšrocībām vai trūkumiem. Augsnē notiekošie procesi var izmainīties tikai ilgstošākā laika periodā, un nepieciešami vairāku gadu novērojumi.

**Demonstrējums "Dažādu augsnes apstrādes tehnoloģiju salīdzinājums graudaugu bezmaiņas sējumos slimību un kaitēkļu ierobežošanai dažādos Latvijas reģionos" (23. lote) ierīkots LAP 2014.-2020. apakšpasākuma "Atbalsts demonstrējumu pasākumiem un informācijas pasākumiem" ietvaros. LAD līguma Nr. LAD240118/P23. [L1](#)**



**Brigita SKUJINA,**  
LLKC Limbažu konsultāciju  
biroja lauku attīstības  
konsultante  
e-pasts: brigita.skujina@llkc.lv  
tālr. 64023774



**Anita PUTKA,**  
LLKC Jēkabpils nodaļas  
uzņēmējdarbības  
konsultante  
e-pasts: anita.putka@llkc.lv  
tālr. 65207071 un 26511269



**Oskars BALODIS,**  
LLKC Augkopības nodaļas  
vadītājs, agronomis  
konsultants  
e-pasts: oskars.balodis@llkc.lv  
tālr. 63007557

## MEŽSAIMNIECĪBA

# ITĀLIJĀ PAPELES AUDZĒ KĀ LAUKSAIMNIECĪBAS KULTŪRU



Itālijā papeles audzē kā kokaugu stādījumus lauksaimniecības zemēs (*agroforestry*), kā to varētu attiecināt arī uz Latviju.

Ar papeļu audzēšanas pieredzi iepazīnāmie Lauku attīstības programmas investīciju apakšpasākuma “Atbalsts saimniecību un mežu apmeklējumiem” ietvaros. Brauciena laikā iepazīnāmie ar ģimenes uzņēmuma *ALWood* papeļu stādāmā materiāla selekcijā un audzēšanas pieredzi, specializētās tehnikas ražošanu ģimenes uzņēmumā *Coraglia Massano* un *Bonzano* grupas papeļu koksnes pārstrādes uzņēmumu.

## Audzē ātraudzīgos papeļu hibrīdus

Itālijā audzē papeļu hibrīdus, kas ir mērķtiecīgi selekcionēti ātraudzīga koku suga (neražo sēklas, nav pūku, pavairo veģetatīvi). Papeļu plantācijas audzē kā lauksaimniecības kultūru, iekļaujot augu sekā un ievērojot agrotehniskos pasākumus (rušināšanu, mēslošanu, laistīšanu, atzarošanu utt.).

Papeļu audzēšanas cikls ir 7–10 gadi, stāda ap 1100–1600 stādus/ha. Stādīšanas shēmas ir dažādas atkarībā no tehnikas, ar kuru tiek irdinātas rindstarpas. Ievērojot visus agrotehnikas priekšnosacījumus, 10 gados no papelēm izaug vareni koki, katrs sasniedzot pat viena kubikmetra apjomu. Par vienu tādu koku pārstrādātāji maksā 60–100 eiro.

Pēc nociršanas platību var atbrīvot no celmiem un izmantot lauksaimniecības kultūru audzēšanai vai turpināt ataudzēt no atvasēm vēl divus ciklus. Otrajā apritē papeļu atvases ataug vēl spēcīgākas kā pirmajā. Pirmajā gadā atvašu garums sasniedz 1,5 metrus. Pie celma atstāj 1–2 spēcīgākas atvases, pēc tam retina un kopj kā iepriekš. Lauksaimnieki Itālijā papeles audzē līdz 8 gadiem un saņem standarta maksājumu kā visur Eiropā – 150 eiro/ha. Skatās, lai nav meliorētas augsnes.

## Labāka reproduktīvā materiāla veidošana

Uzņēmums *ALWood* nodarbojas ar labāka papeļu reproduktīvā materiāla



Foto: Agrita Šēnberga

Desmitgadīgā papeļu audzē koki sasnējuši ievērojamas dimensijas

veidošanu – dažādu papeļu klonu krustojumu izmēģinājumiem labāko īpašību meklējumos (ātraudzība, izturība pret slimībām, kukaiņiem sala izturība u. c.).

*ALWood* ir ģimenes uzņēmums vairākās paaudzēs un ieņem vadošo vietu ātraudzīgo papeļu hibrīdu stādāmā materiāla audzēšanā un izplatīšanā Itālijā un citās valstīs. Tas nodarbojas ar papeļu veģetatīvā materiāla – spraudņu (6 m, 1,6 m un 0,6 m) pavairošanu un izplatīšanu Eiropā, kā arī pēdējā laikā paplašina darbību Ziemeļeiropā.

*ALWood* īpašnieka vectēvs savu darbību sāka ar nelielu uzņēmumu, vienkārši zemniekiem tirgojot stādmateriālu. Lai izaudzētu produktīvāku stādmateriālu, uzņēmums 1983. gadā sāka selekcijas programmu. Pēc 30 gadiem uzņēmumam ir vairāk nekā 100 ha stādmateriāla audzēšanai. Viņi ir atlasījuši vairākus papeļu klonus, kas piemēroti dažādiem klimatiskiem apstākļiem.

Papeļu kā lauksaimniecības kultūras audzēšanai nepieciešama atbilstoša tehnika un aprīkojums. Apmeklējuma laikā iepazīnāmie ar ģimenes uzņēmumu *Coraglia Massano*, kas nodarbojas ar specializētas tehnikas ražošanu un tirgošanu Eiropā.

Izmēģinājumu stādījumi ar uzņēmuma *ALWood* stādmateriālu ir arī Latvijā, taču šis stādāmā materiāls Latvijā pagaidām nav sertificēts, bet tiek strādāts pie tā. Tādēļ to pagaidām nevar izmantot plantāciju meža ierīkošanai, tikai lauksaimniecības zemēs kā kokaugu stādījumu.

## Papeļu koksnes izmantošana

Papeļu stumbra koksnes pirmo un otro nogriezni izmanto finierim, lobīšanai; trešo un ceturto – zaģmateriāliem, pārējais – šķeldošanai un malkai.

Ar papeļu koksnes izmantošanu iepazīnāmie, apmeklējot *Bonzano* grupas ģimenes uzņēmumu, kas nodarbojas ar saplākšņa un OSB plātņu ražošanu. Lielāko daļu – 90% – uzņēmums eksportē uz dažādām pasaules valstīm. Rūpnīcu dibinājis īpašnieka vectēvs 1929. gadā, tagad tas ir vidējs uzņēmums, kurā strādā 100 darbinieki.

Klimata pārmaiņu kontekstā Latvijā papeles varētu būt perspektīva koku suga, kuru varētu audzēt lauksaimniecības zemē. Papeļu plantāciju mežu ierīkošana varētu būt riskants pasākums meža dzīvnieku postījumu dēļ.

Patlaban notiek sadarbība ar Latvijas zinātniekiem, ir jau ierīkoti eksperimentālie stādījumi, lai stādāmo materiālu varētu sertificēt un izmantot arī plantāciju mežu ierīkošanai.

Latvijā papeļu audzēšana kā lauksaimniecības kultūra, pagarinot audzēšanas ciklu, varētu būt kā viens no CO<sub>2</sub> piesaistes pasākumiem lauksaimniecībā. **LL**



Latvijas Lauku konsultāciju un izglītības centrs,  
Rīgas iela 34, Ozolnieki, Ozolnieku pag., Ozolnieku nov., LV-3018, tālr. 63050220,  
admin@llkc.lv, laukutikls@llkc.lv

WWW.LLKC.LV  
WWW.LAUKUTIKLS.LV



## BRISELES GAITEŅOS

EK VĒRŠAS PRET DĀNIJU  
"FETA" SIERA DĒL

Komisija nolēmusi vērsties ES tiesā pret Dāniju, jo tā nav pienācīgi izpildījusi pienākumus, kas paredzēti ES tiesību aktos par lauksaimniecības produktu un pārtikas produktu kvalitātes shēmām.

Uzņēmumi, kas darbojas Dānijā, ražo balto sieru un eksportē to uz valstīm, kas nav ES dalībvalstis, ar marķējumu "Feta". Jau kopš 2002. gada "Feta" ir reģistrēts kā aizsargāts cilmes vietas nosaukums (ACVN), un šo produktu var ražot tikai Grieķijā atbilstoši ražošanas specifiku kopumam.

Komisija uzskata, ka Dānijas uzņēmumu piekoptā prakse ir ACVN pie-

šķirtās aizsardzības tiešs pārkāpums, un Dānijas iestādes nav šo praksi ievērojušas. Neveicot attiecīgus pasākumus, Dānija pārkāpj gan Regulu par kvalitātes shēmām, gan principu par lojālu sadarbību starp ES un dalībvalstīm.

Pārkāpuma procedūru pret Dāniju EK nolēma sākt jau 2018. gada janvārī, nosūtot oficiāla paziņojuma vēstuli. Pārkāpuma procedūras kontekstā Komisija aicinājusi Dānijas iestādes veikt piemērotus pasākumus, kuri novērstu vai apturētu šādu tās teritorijā esošo uzņēmumu praksi. Tā kā Dānija konstatētās nepilnības nav novērsusi, Komisija ir nolēmusi nodot šo lietu izskatīšanai tiesā. **LL**

AMATĀ STĀJAS JAUNAIS ES  
LAUKSAIMNIECĪBAS KOMISĀRS

Līdz ar Eiropas Komisijas jaunā sastāva apstiprināšanu Urzulas fon der Leienas vadībā, līdzšinējā ES lauksaimniecības komisāra Fila Hogana vietā nācis jaunais komisārs no Polijas Janušs Voičehovskis.

Lai tiktu apstiprināts augstajā amatā, J. Voičehovskim bija nepieciešamas divas iztaujāšanas Eiropas Parlamentā. Pirmajā viņš abalstu nesaņēma, bet otrajā, paužot jau konkrētāku nostāju vairākos jautājumos, EP atbalsts tika saņemts.

Jaunā komisāra teiktā tika fiksēts un apsolījumi publiskoti EK tīmekļa vietnē dienu pirms jaunās Komisijas apstiprināšanas. Galvenās tēzes – J. Voičehovska uzdevums ir modernas un ilgtspējīgas lauksaimniecības veidošana. Tostarp:

- pabeigt sarunas par vienkāršotu kopējo lauksaimniecības politiku pēc 2020. g. un nodrošināt, ka tā notiek atbilstoši dalībvalstu stratēģiskajiem plāniem, kas ir sabalansēti ar ES kopīgajiem mērķiem;

- atbalsts ES stratēģijai "No fermas līdz galdam", nodrošinot lauksaimniecības un pārtikas nozares ilgtspēju visā pārtikas piegādes ķēdē;

- nodrošināt, ka lauksaimniecība un pārtikas ražošana piedalās ES mērķu sasniegšanā klimata, vides un bioloģiskās daudzveidības jomā;

- nodrošināt ģeogrāfiskās izcelsmes norāžu sistēmas stiprināšanu un jauna ilgtermiņa redzējuma izstrādi lauku attīstības jomā u. c. **LL**

## PRODUKTU POPULARIZĒŠANAI – 200 MILJONI EIRO

Nākamajā gadā EK ar 200,9 miljoniem eiro finansēs ES pārtikas produktu popularizēšanas pasākumus gan pašu mājās, gan ārvalstīs.

Komisijas pieņemtajā 2020. g. noietā veicināšanas politikas darba programmā ieskicētas galvenās atbalsta prioritātes. Tās izstrādātas, lai palīdzētu nozarei gūt labumu no aizvien plašākā un dinamiskākā pasaules pārtikas tirgus, palielinātu informētību par kvalitātes shēmām, arī bioloģisko produkciju, un palīdzētu ražotājiem, ja tiem nāktos saskarties ar tirgus traucējumiem.

Nākamgad vairāk nekā puse budžeta (118 mil. eiro) tiks novirzīta kampaņām,

kas vērstas uz tirgiem ar lielu izaugsmes potenciālu ārpus ES, tādiem kā Dienvidkoreja, Japāna, Kanāda, Ķīna, Meksika un ASV. Uz finansējumu var pretendēt, piemēram, piena un siera, galda olīvu un olīveļļas un vīna nozare. Uzaicinājumi iesniegt priekšlikumus par kampaņām tiks publicēti 2020. g. janvārī. Pieteikties uz finansējumu un iesniegt priekšlikumus var dažādas organizācijas, piemēram, tirgotāju un ražotāju organizācijas un agropārtikas grupas.

Tā sauktās "vienas valsts programmas" var iesniegt viena vai vairākas organizācijas no vienas un tās pašas ES dalībvalsts, bet "daudzvalstu prog-

EP PASLUDINA  
ĀRKĀRTAS SITUĀCIJU  
KLIMATA JOMĀ

Decembra sākumā EP apstiprināja rezolūciju, kurā norāda, ka ES ir jāaņem lēmums līdz 2050. gadam panākt siltumnīcefekta gāzu emisiju nulles līmeni.

Rezolūcija pieņemta pirms ANO klimata pārmaiņu konferences "COP25", kas decembra sākumā notika Madridē. Parlaments savā rezolūcijā pasludina klimata un vides ārkārtas situāciju Eiropā un pasaulē. EP arī vēlas, lai Komisija nodrošinātu, ka visi attiecīgie tiesību aktu un budžeta priekšlikumi ir pilnībā saskaņoti ar mērķi ierobežot globālo sasilšanu līdz 1,5 °C.

Atsevišķā rezolūcijā Parlaments mudina ES iesniegt ANO klimata pārmaiņu konvencijā savu stratēģiju, lai pēc iespējas ātrāk un vēlākais līdz 2050. g. panāktu klimata neitralitāti. EP deputāti arī aicina jauno EK prezidentu Urzulu fon der Leienu noteikt mērķi līdz 2030. g. samazināt siltumnīcefekta gāzu emisijas par 55%. Saprota, ka EP ierosinājums skartu arī lauksaimniecību, tomēr deputāti primāri vērstas pret aviāciju un kuģniecību, aicinot šīs nozares iekļaut ES emisijas kvotu tirdzniecības sistēmā.

Tāpat EP norāda, ka ES valstīm vajadzētu vismaz divkārtot savas iemaksas starptautiskajā Zaļā klimata fondā, kā arī aicina visas ES valstis steidzami, jau līdz 2020. g., pārtraukt visas tiešās un netiešās fosilā kurināmā subsīdijas. **LL**

rammas" iesniedz vismaz divas nacionālas organizācijas no vismaz divām dalībvalstīm vai viena, vai vairākas Eiropas organizācijas. 2020. gadā vienas valsts programmām ir atvēlēti 100 miljoni eiro, bet daudzvalstu programmām 91,4 miljoni eiro.

Vēl 9,5 miljoni eiro paredzēti Komisijas iniciatīvām. To vidū ir dalība gadatirgos un komunikācijas kampaņās, kā arī diplomātiskie izbraukumi, kurus vada Eiropas lauksaimniecības un lauku attīstības komisārs un kuros piedalās uzņēmēju delegācija. **LL**

Pēc AG-press.eu materiāliem ziņas sagatavoja Iveta Tomsons, LLKC Apgāda vadītāja





## UZŅĒMĒJDARBĪBA

# SAPNIS, MAZA KOMANDA, BET ĻOTI SKAISTS BUSINESS

**J**auniete, izšķirdamās palikt Latgalē, izveidojusi sev darba vietu dekorēšanas studijā “LaMur flowers decoration”. Jeļena Golovneva ir 25 gadus veca sieviete, kura dzīvo Balvos un jau trešo gadu nodarbojas ar savu uzņēmējdarbību. Uz Balviem pārcēlusies pirms trim gadiem no Rēzeknes puses.

Jeļenas izglītība ir saistīta ar finansēm un grāmatvedību, šobrīd vēl tiek turpinātas studijas Rēzeknes Tehnoloģiju akadēmijā. Kādu brīdi savā dzīvē viņa strādājusi ārzemēs, bet galu galā abi ar draugu atgriezušies dzimtenē un mēģina rast sev nodarbošanos šeit pat Latvijā, Latgalē, Balvos.

### Palīdzējis konkurss “Laukiem būt!”

Jaunā uzņēmēja ir LLKC īstenotās Valsts Lauku tīkla aktivitātes “Atbalsts lauku jauniešiem uzņēmējdarbības veicināšanai” dalībniece, kura pabeidza šo mācību programmu 2017. un 2018. gadā, abos no tiem piedalījies konkursā “Laukiem būt!”. 2018. gadā Jeļena uzsāka savu uzņēmējdarbību, reģistrējoties VID kā saimnieciskās darbības veicēja. Ir izveidots savs zīmols – “LaMur flowers”, kam ir lapa feisbukā, bet uzņēmējdarbības faktiskā atrašanās vieta ir Vidzemes iela Balvos.

“LaMur flowers” uzņēmējdarbības ideja dzima no nelielas aizraušānās ar rokdarbiem. Sākumā tika izgatavotas dažādas mazas lietišķas – matu stīpas ar ziedu rotājumiem un citi rokdarbi. Vēlāk, meklējot jaunu iedvesmu, Jeļena atklāja lielformāta ziedus, kas bija populāri ārzemēs, un šķita, ka tas ir kaut kas ļoti interesants, jauns un svaigs, ko derētu pamēģināt. Tā arī viss sākās, kad uz konkursu “Laukiem būt!” tika izgatavotas pirmās lielās peonijas no kreppapīra. Vēlāk Jeļena no ārzemēm pasūtīja arī inovatīvus materiālus un sāka eksperimentus ar tiem, veidojot savus produktus.



### Lielformāta ziedi – no inovatīviem materiāliem

“LaMur flowers” piedāvā jaunu dekorēšanas veidu Latvijā – ziedu kompozīcijas un interjera priekšmetus lielformāta ziedu formā. Dekorācijas veidotas no termoizturīgiem materiāliem, kas ilgtermiņā nemaina savu izskatu un saglabā formu vairākus gadus. Produktu klāstā ir lielformāta ziedi, to kompozīcijas, arkas, kuras var izmantot foto stūriem pasākumos, ziedu lampas un citi. Produkts ir

### Jeļena Golovneva ar dēliņu Ernestu

atkarīgs no klienta vēlmēm – dekors var būt dažāda izmēra, pieejama plaša krāsu izvēle. Interjera priekšmetus var izmantot dzīvokļū, biroju, salonu, kafējnīcu un citu telpu dekorēšanai un arī kā āra dekorus.

Galvenais virziens, kurā Jeļena vēlas attīstīties, ir dekorēšanas pakalpojumu sniegšana. Pakalpojumu izmanto gan privātie klienti, gan arī publisko pasākumu rīkotāji – kāzām, fotosesijām, dzimšanas dienām, skais-tuma konkursiem, izlaidumiem, pilsē-tu svētkiem u. c.

► 16. lpp.



“LaMur flowers” piedāvā jaunu dekorēšanas veidu Latvijā – kompozīcijas un interjera priekšmetus lielformāta ziedu formā no inovatīviem materiāliem



Fotosesija sadarbībā ar šuvēju, apģērbu dizaineri Aigu Jansonu un modelēm



Foto: Tatjana Vinogradova

## ◀ 15. lpp.

“LaMur flowers” piedalās arī kā sponsors dažādos pasākumos, lai reklamētu savu zīmolu, tā piedāvātos pakalpojumus un produktus.

Šogad Jeļenai ir vairāki apjomīgi pasūtījumi, pie kuriem viņa strādā. Jauniete vēlas, lai viņas uzņēmums augtu lielāks un tuvākajā nākotnē varētu algot darbinieku, sākotnēji uz pusslodzi, vēlāk arī uz pilnu slodzi. Ir arī apzinātas problēmas, viena no tām ir darbinieka piesaiste, jo klientu pasūtījumi pieaug, kā arī nepieciešams atrast un labiekārtot plašākas telpas. Uzņēmēja labprāt arī izmantotu projektu iespējas uzņēmējdarbības attīstīšanai.

## Daudz jāiegulda mārketingā

Uzņēmēja atzīst, ka liels darbs jāiegulda mārketingā – savu produktu un pakalpojumu popularizēšanā un pārdošanā, jaunu klientu piesaistē. Vajadzīgas gan zināšanas, gan laika resursi.

Nākotnes ieceres Jeļena saskata, turpinot strādāt izvēlētajā nozarē, dažādojot un paplašinot pakalpojumu un produktu klāstu. Šobrīd tiek rīkotas meistarklases lielformāta ziedu gatavošanā, viņa turpinās to darīt arī nākotnē. Drīzumā taps arī uzņēmuma mājaslapa, kurā varēs iepazīties ar līdzšinējiem darbiem un piedāvāto produktu klāstu.

Jeļena ir aktīva jauniete, kura iet uz savu mērķi, vienmēr ir ieinteresēta savas idejas attīstīšanā. Mērķtiecīgi piedalās dažādos konkursos un projektos un rod jaunus sadarbības partnerus,

lai paplašinātu savu darbības sfēru un apjomus. Prieks, ka no jauniešu mācībām un konkursa “Laukiem būt!” aug šādi jaunieši. Jeļena, palikdama Latgales reģionā, ir izveidojusi sev darba vietu, kas rada gan ienākumus, gan arī priecē sirdi. Dekorācijas ir pieprasītas, klienti, kuri ieinteresēti Jeļenas produktos, ir no visas Latvijas.

## Mīlu to, ko daru

Uzdevu Jeļenai jautājumus par to, ko viņa domā par dzīvi un strādāšanu Latgales mazpilsētā Balvos un to, kāpēc viņai ir svarīgi būt pašnodarbinātajai, nevis strādāt algotu darbu, kā arī to, kas ir tas, kas visvairāk patīk savā darbā? Jeļena Golovneva uzskata: “Balvi ir burvīga pilsēta, kurā iedzīvotāju skaits ir neliels, bet pieejami nepieciešamie veikali, kafejnīcas, sporta zāles, baseins, skolas, sakopta un skaista vide, noziedzības līmenis zems. Ideāla vieta, kur dzīvot un attīstīt vidi ap sevi. Latgalē ir grūti, bet tajā pašā laikā vieglāk uzsākt savu biznesu. Visgrūtākais ir pats sākums, kad tev nekā nav, visur jāiegulda nauda. Izvēlēta darbības nozare ir specifiska, dārga, “ekstra pakalpojums”, kuru jāiemācās pārdot, atrast un iekļūt īstajā auditorijā. Tas ir visgrūtākais. Kad pirms sešiem gadiem braucu uz Angliju “kabačus lasīt”, jau tad sapņoju par kaut ko savu. Sapņi bija saistīti ar ēdināšanas biznesu, jo tas man arī ir tuvs, bet fantāzijas man pietiek it visam. Esmu sapņotāja! Strādājot algotu darbu dažādos uzņēmumos, nejūtos tik laimīga – iero-

bežojumi, grafiki, citu noteikumi... Patīk pašai organizēt savu laiku! Katru reizi, kad ienāku savā darbnīcā, noģērbju kurpes, uztaisu kafiju un atpūšos! Atpūšos strādājot un domājot par plāniem, darbiem. Tādēļ mīlu to, ko daru! Tikai tulznas uz rokām dažkārt traucē (smejoties). Audzinu savu astoņus mēnešus veco dēlu, viņš mani katru rītu modina un mudina celties – labs motivētājs! Pats labākais darbā ir runāt ar klientiem! Ļoti patīk! Patīk komunikācija, idejas, stāsts, kuru atnes katrs pasūtījums. Kam, priekš kam, kur, no kā... Katrs pasūtījums ir atšķirīgs, stāsti arī ir dažādi. Dažādība, bez rutīnas, – skaisti.” **LL**



Arita BOKA,  
LLKC Balvu konsultāciju  
biroja uzņēmējdarbības  
konsultante  
e-pasts: arita.boka@llkc.lv  
tāl. 29471841

## Lauku Lapa

Izdots SIA “Latvijas Lauku konsultāciju un izglītības centrs” Apgāda

Adrese: Rīgas iela 34, Ozolnieki, Ozolnieku pagasts, Ozolnieku novads, LV-3018

Tālrunis: 63050220

Apgāda vadītāja Iveta Tomsone

“Lauku Lapas” redaktore Dace Millere

Reģistrācijas Nr. 000740319

Iespiests SIA “IBC Print Baltic”

“Lauku Lapa” var abonēt Latvijas Pastā, abonēšanas indekss 1163

Citējot un/vai pārpublicējot izdevuma “Lauku Lapa” rakstus, atsauce obligāta. Pārpublicēšanai jāsaņem Apgāda rakstiska atļauja.