



ŠAJĀ NUMURĀ:

- Iznācis "Latvijas Lopkopis" septembra numurs . 2
- Precīzē atbalsta piešķiršanu ieguldījumiem lauku saimniecībās 3
- Saņemts 591 pieteikums 3
- VTUA uzsāk augu aizsardzības līdzekļu lietošanas iekārtu pārbaudes 3
- Attaisnotie izdevumi par bērnu interešu izglītību 4
- Pieejams jauns pārskats par darbnespējas lapām 4
- Apgrozāmie līdzekļi – Attīstības finanšu institūcijā ALTUM 5
- Z/s "Zilūži": Mēs paši radām Latviju 5
- Piena pašizmaksu faktoru novērtējums saimniecībās 6
- Kuldīgas novada mazās saimniecības var attīstīties 8
- Kā un kāpēc gatavot kompostu 10
- Papeles – papildu ienākumu avots zemniekiem 12
- Piena ražošanas mazināšana: 98,9% no summas jau "aizņemta" 13
- Vairāk kviešu, mazāk kukurūzas 13
- Svarīgākie datumi, kurus lauku uzņēmējs nedrīkst aizmirst 2016. gada novembrī 14
- Patiesi gardi – Jersikas čipsi! 15



AKTUALITĀTES RAŽAS PROGNOZES SAMAZINĀTAS

Latvijas Lauku konsultāciju un izglītības centra speciālistu septembrī veiktā graudaugu ražas prognozēšana liecina, ka kopraža šogad tomēr gaidāma mazāka par iepriekš prognozēto – 2 509,3 miljoni tonnu.

Augustā prognozētā salīdzinoši optimistiskā graudu kopra-

ža – 2 629,4 miljoni tonnu tomēr izrādījies pārlietu cerīga. Vislielākais ražas prognozes kritums konstatēts vasaras kviešiem – augustā prognozēja kopražu 589,01 tūkst. t, septembrī – 532,3 tūkst. t un vasaras miežiem – augustā – 301,8 tūkst. t, septembrī – 282,9 tūkst. t, kā arī vasaras rapsim – attiecīgi 43,8 un 36,1 tūkst. t.

Oskars Balodis, LLKC Aug-

kopības nodaļas vadītājs: “Latgalē un Vidzemē, kur ražas novākšana bija vissarežģītākā, īpaši vasarājiem, ražas prognoze samazināta visvairāk. Par lielāko problēmu vasarāju novākšanā šī reģiona zemnieki min pārlietu nezāļainību, ko radīja ilgstošais mitrums, kā arī veldri, kura pēc augusta lietavām vairs nebija novācama.”

▶ 2. lpp.



AKTUALITĀTES

IZNĀCIS "LATVIJAS LOPKOPIS" SEPTEBRA NUMURS

Jaunākajā žurnāla "Latvijas Lopkopis" numurā lasiet interviju ar ekonomikas zinātņu doktoru Mārtiņu Kazāku, kurš skaidro ekonomikas attīstību Latvijā un pasaulē, norādot – lielo lauksaimnieku interesēs ir panākt, lai aug un efektīvāki kļūst mazie lauksaimnieki, tādējādi nozari kopumā padarot ilgtspējīgāku.

Žurnālā arī raksti par kooperācijas attīstību Lietuvā. Nesen netālu no Kauņas sākusi darboties Lietuvas kooperatīva "Pienas LT" piena pārstrādes rūpnīca, kurā uzsākta vairāku veidu industriālo produktu ražošana – sākot no piena koncentrāta līdz piena proteīna pulverim. Pārstrādes jaudas pagaidām ir 650 tonnas dienā, reālā noslodze septembra sākumā – 150 tonnas. Uzņēmuma valdes priekšsēdētājs Naglis Narauskis uzskata – zemniekiem ir jāiekļūst globālās attīstības plūsmā, tātad jāapvienojas un jāražo produkti pasaules tirgum, pretējā gadījumā piena ražotāji paliks zaudētā-

jos uz ilgiem laikiem. Savukārt kooperatīva "Pieno putas", kas darbojas Lietuvas ziemeļu daļā no Pasvāles līdz Rokiškiem, valdes priekšsēdētājs Toms Četvergs uzskata – lai Baltijas zemnieki spētu kopā startēt pasaules tirgos ar pašu pārstrādātiem produktiem, nepieciešams laiks, jo pastāv vēl gana daudz domstarpību un savpatnības katras valsts ražotāju starpā.

Kā ierasts, žurnālā arī profesionāli ieteikumi lopkopjiem. Žurnāla nozaru redaktore un LLKC Lopkopības nodaļas vadītāja Silvija Dreijere sniedz padomus acidozes kontrolei, piena lopus ēdinot ar sienu. Turpat arī ieteikumi sienu ruļļu uzglabāšanai uz lauka un govju veselības uzturēšanai pēc aizlaidības. Aitkopjiem noderēs raksts par dažādu aitu šķirņu krustošanu, bet gaļas lopu turētājiem interesanta būs z/s "Jaunzemi" saimnieka Jāņa Plūmes pieredze.

Zirgkopības entuziastiem noderēs raksts par biedrību "Zirguskola". Tās izveidotājas Daina Luksa, Gita Andersone un Anitra Eglīte pierā-



da, ka zirgus var skolot uz savstarpējās sapratnes pamata, neizmantojot palīgīdzekļus.

Žurnālā arī nozares ziņas no ārzemēm, Latvijas aktualitātes, likumdošanas jaunumi, kā arī ieteikumi saimnieka veselībai, recepte "Kāposts akvārijā", ko piedāvā žurnāla autore Dace Millere, un anekdotes.

Atgādinām, ka žurnālu "Latvijas Lopkopis" var abonēt VAS "Latvijas Pasts" pasta nodaļās visā Latvijā, abonēšanas indekss – 2044, kā arī iegādāties Latvijas Lauku konsultāciju un izglītības centrā Ozolniekos. **■**

Iveta Tomsoņa, LLKC Apgāda vadītāja

► 1. lpp.

Ar ziemas kviešiem šogad apsēti 329,8 tūkst. ha, kuru kopražā būs 1 352,2 tūkst. t (augustā prognozēja 1 385,2 tūkst. t). **Rudzi** iesēti 36,1 tūkst. ha, kopražā būs 126,0 tūkst. t (129,0 tūkst. t). **Tritikāle** iesēta 9,2 tūkst. ha, kopražā – 32,2 (33,1 tūkst. t). **Kartupeļi** aizņem 24,3 tūkst. ha, kopražā plānota 554,0 tūkst. t (597,8 tūkst. t). **Ziemas rapsis** apsēts 89,3 tūkst. ha, kopražā – 217,0 tūkst. t (241,1 tūkst. t).

Kopumā Latvijā gaudaugi šogad aizņem 710,1 tūkstoti hektāru, kur ziemāju platības ir 375,1 tūkstotis, bet vasarāju – 335,06 tūkstoti hektāru. Kopējā rapšu platība ir 115,0 tūkst. ha un kopražā septembrī tiek prognozēta 253,0 tūkst. t pretstatā augustā prognozētajam 284,9 tūkst. t.

Ne vien ražas novākšana, bet arī ziemāju sēja Vidzemē un Latgalē krietni aizkavējās.

Brigita Skujiņa, LLKC Limbažu biroja lauku attīstības konsultante: "Kad ziemājiem jau bija jābūt iesē-

Dažādu kultūru ražība tonnās uz vienu hektāru (LLKC prognoze):

Reģions/kultūra	Kurzeme	Zemgale	Vidzeme	Pierīga	Latgale	Vidēji Latvijā
Vasaras kvieši	3,2	3,8	3	3,9	3,5	3,5
Mieži	3,2	3,2	2,6	2,8	3,4	3,0
Auzas	2,3	2	2	2,2	2,8	2,3
Griķi	1	0,9	1	0,9	1	1,0
Vasaras rapsis	1,6	1,4	1,5	1,5	1,2	1,4
Kartupeļi	22	23	22	25	22	22,8

tiem, vēl ļoti daudzi saimnieki to tikai sēja. Vissliktāk klājās bioloģiskajās saimniecībās. Kad varēja tikt uz lauka, lai nokultu, piemēram, auzas, kas pērn tika eksportētas pat uz ASV, kult vairs nebija ko, – graudi bija sadīguši jau uz lauka."

LLKC speciālisti norāda, ka Kurzemē un Zemgalē ziemājiem šoruden

bijis ļoti labs sējas laiks, kaut arī daži lauki sēti vēlāk, nekā iecerēts. Smagākajās augsnēs problēmas sagādāja tās apstrāde, jo smagā tehnika kulšanas laikā augsni sablīvēja, un tā bija slikti sastrādājama. **■**

Informāciju sagatavoja

Ilze Rūtenberga-Bērziņa,

LLKC sabiedrisko attiecību vadītāja

Latvijas Lauku konsultāciju un izglītības centrs,
Rīgas iela 34, Ozolnieki, Ozolnieku pag., Ozolnieku nov., LV-3018, tālr. 63050220,
admin@llkc.lv, laukutikls@llkc.lv

WWW.LLKC.LV
WWW.LAUKUTIKLS.LV

AKTUALITĀTES

PRECIZĒ ATBALSTA PIEŠKIRŠANU
IEGULDĪJUMIEM LAUKU SAIMNIECĪBĀS

Valdība 27. septembrī atbalstīja Zemkopības ministrijas sagatavotos grozījumus noteikumos, kas nosaka atbalsta piešķiršanas kārtību lauksaimniekiem valsts un Eiropas Savienības atbalsta pasākumā "Ieguldījumi materiālajos aktīvos".

Izmaiņas noteikumos sagatavotas, lai precizētu atbalsta piešķiršanas kārtību. Ņemot vērā pašreizējo grūto situāciju lauksaimniecības jomā, īpaši piensaimniecībā, ar kuru šobrīd saskaras Latvijas lauksaimnieki, izmaiņas noteikumos paredz nosacījumu, ka pretendenti, kas īsteno projektu piena lopkopības nozarē, nepiemēro ekonomiskā mērķa sasniegšanu. Tas nozīmē, ka minētie pretendenti projektā var izvēlēties sasniegt citu mērķi, piemē-


ram, palielināt ražošanas efektivitāti.

Savukārt, ievērojot to, ka lauksaimniecības produktiem noteiktie importa ierobežojumi ir nopietni ietekmējuši Latvijas iekšējo tirgu, noteikumi papildināti ar iespēju pieļaut atkāpi atbalsta projektu mērķu sasniegšanā, ja saimnieciskajā darbībā ir radušās būtiskas izmaiņas, kas notikušas nepārvaramas varas un no pretendenta neatkarīgu iemeslu dēļ.

Izmaiņas atbalsta piešķiršanas kārtībā paredz nosacījumu, ka gados jaunajam lauksaimniekam (ir vadītāja statuss un vairāk nekā 51 procents kapitāla daļu), saņemot lielāku atbalsta intensitāti, jābūt arī Uzņēmumu reģistrā reģistrētām atsevišķām paraksta tiesībām, kas nodrošina jaunā lauksaimnieka aktīvu iesaistīšanos saimnieciskajā darbībā un objektīvu atbalsta piešķiršanu.

Tāpat izmaiņas atbalsta piešķiršanas kārtībā paredz, ka turpmāk pretendenti, kas ir bioloģiskās lauksaimniecības shēmas operatori piena lopkopībā, varēs saņemt atbalstu jaunas dzīvnieku novietnes būvniecībai, ja govju stāvietu skaits pēc projekta īstenošanas ir vismaz 30 līdzšinejo noteikto 50 vietā.

Ņemot vērā pasākuma īstenošanas pieredzi par iesniegtajiem projektiem un uzklusot nevalstisko organizāciju pārstāvjus, ir precizēta informācija par būvniecības attiecināmām izmaksām, finanšu rādītāju izvērtēšanu, kā arī precizēti vairāki noteikumu pielikumi.

Izmaiņas kārtībā stāsies spēkā pēc to publicēšanas oficiālā izdevuma "Latvijas Vēstnesis" tīmekļvietnē www.vestnesis.lv. 


ZM informācija

SAŅEMTS 591 PIETEIKUMS

Noslēgusies pieteikšanās pirmajai kārtai atbalstam par piena ražošanas apjoma samazināšanu.

Lauku atbalsta dienests informē,

ka ir saņemts 591 pieteikums no piena ražotājiem par piena ražošanas samazinājumu, samazinājuma apjoms ir 6649 tonnas. Tas liecina, ka kopumā atbalstā

varētu tikt izmaksāti 930 tūkstoši eiro (ja nepiemēro samazinājuma koeficientu un lauksaimnieki nodrošina plānoto samazinājumu).  LAD informācija

VTUA UZSĀK AUGU AIZSARDZĪBAS LĪDZEKĻU
LIETOŠANAS IEKĀRTU PĀRBAUDES

Valsts tehniskās uzraudzības aģentūra (VTUA) augusta sākumā ir izgājusi Valsts augu aizsardzības dienesta sertifikāciju augu aizsardzības līdzekļu iekārtu pārbaudēm un akreditēta SIA "Standardizācijas, akreditācijas un metroloģijas centrs" Latvijas Nacionālais akreditācijas birojā, līdz ar to VTUA ir pilntiesīga Latvijā veikt augu aizsardzības līdzekļu iekārtu pārbaudes.

Augu aizsardzības līdzekļu iekārtu pārbaudes VTUA veiks pieci biroji – Limbaži, Kuldīga, Jelgava, Rēzekne un Alūksne, tādējādi aptverot visu Latvijas teritoriju:

- Kuldīga, tālr. 29920594, e-pasts: kuldiga@vtua.gov.lv,
- Jelgava, tālr. 29395264, e-pasts: jelgava@vtua.gov.lv,
- Limbaži, tālr. 25639700, e-pasts: limbazi@vtua.gov.lv,
- Alūksne, tālr. 20273347, e-pasts: aluksne@vtua.gov.lv,
- Ludza, tālr. 26385715, e-pasts: ludza@vtua.gov.lv.

Augu aizsardzības līdzekļu iekārtu pārbaudes tiks veiktas uzkarināmiem, piekabīnāmiem vai pašgājēju smidzinātājiem.

Piesakoties pārbaudei, iekārtas valdītājs sniedz visu nepieciešamo informāciju par iekārtu, aizpildot Pieteikumu un nosūtot to elektroniski vai iesniedzot personīgi VTUA tuvākajam birojam.


Lai tiktu veikta augu aizsardzības līdzekļu iekārtas pārbaude, iekārta pirms pārbaudes tai vispirms ir jā sagatavo: jānomazgā un jāizskalo pati iekārta un visi ūdeni filtrējošie elementi (spiedvada filtrs, sūcvada filtrs, sekciju filtri un sprauslu filtri), iekārtas tvertne jāpiepilda ar tīru ūdeni (līdz pusei, ja iekārtas tilpums ir mazāks par 300 litriem vai vismaz ar 300 litriem).

Saimniecībās, kurās izmanto uz traktora uzkarināmus, piekabīnāmus vai pašgājējus smidzinātājus, un kuru iegāde ir vecāka par pieciem gadiem, to pārbaude ir obligāta un jāveic līdz 2016. gada 26. novembrim.

Pārbaude iekārtas valdītājam dos pārlicību, ka izsmidzinātais šķidrums daudzums nepārsniedz noteikto un nerada kaitējumu videi, kā arī veicot pārbaudes līdz 2016. gada 26. novembrim, pozitīvas pārbaudes rezultātā tiek izsniegts sertifikāts uz četriem turpmākajiem gadiem, savukārt veicot pārbaudes pēc 2016. gada pirmo reizi pārbaudāmām iekārtām, pozitīvas pārbaudes rezultātā sertifikāts tiek izsniegts uz trim gadiem.

Tāpat atgādinām, ja gaisa temperatūra ir zemāka par +7 °C, pārbaudi vēlams atlikt uz siltāku laika periodu.

Apmaksa par augu aizsardzības līdzekļu iekārtu pārbaudi tiek veikta saskaņā ar iestādes apstiprināto cenrādi.

Vairāk informācijas par pārbaudēm var uzzināt tīmekļa vietnē www.vtua.gov.lv sadaļā "Smidzinātāju pārbaudes" vai tuvākajā norādītajā VTUA birojā. 

Informāciju sagatavoja **Jānis Mergups-Kutraitis**, Valsts tehniskās uzraudzības aģentūras sabiedrisko attiecību speciālists

GRĀMATVEDĪBA UN NODOKĻI

ATTAISNOTIE IZDEVUMI PAR BĒRNU INTEREŠU IZGLĪTĪBU

Valsts ieņēmumu dienests (VID) aicina krāt bērnu interešu izglītības izdevumu attaisnojuma dokumentus par 2016. gadu: iesniegšana – no 2017. gada 1. marta.

VID informē, ka līdz ar izmaiņām likumā “Par iedzīvotāju ienākuma nodokli” ir noteikts vēl viens attaisnoto izdevumu veids – bērnu interešu izglītība. Tas nozīmē, ka, sākot ar 2017. gadu, iesniedzot Gada ienākumu deklarāciju, nodokļu maksātāji varēs atgūt daļu pārmaksātā iedzīvotāju ienākuma nodokļa arī no tās summas, kas šogad būs samaksāta par bērnu interešu izglītību.

Tādēļ VID aicina vecākus vai citus ģimenes locekļus, maksājot par bērnu interešu izglītību, jau šogad uzkrāt un saglabāt maksājumus apliecināšos dokumentus – čekus, kvītis, internetbankas izdrukas u. tml. Maksājumu apliecināšajā dokumentā obligāti jābūt norādītam fiziskās personas vai viņa ģimenes locekļa vārdam, uzvārdam un personas kodam, kā arī maksājuma mērķim – attaisnoto izdevumu veidam (pulciņa nosaukumam).


Gada ienākumu deklarāciju kopā ar attaisnojuma dokumentiem jāiesniedz tam no vecākiem, kurš ir iedzīvotāju ienākuma nodokļa maksātājs un kura personas dati norādīti maksājumu apliecināšajā dokumentā, norēķinoties par interešu izglītību.

Nodokļa atmaksa pienāksies par tiem pulciņiem, ko piedāvā izglītības iestāde, kā arī par pulciņiem, ko pie-

dāvā cita juridiskā vai fiziskā persona, kas nav reģistrēta Izglītības iestāžu reģistrā, taču tai ir pašvaldības izsniegta speciāla licence pulciņa darbībai.

Informācija par to, vai konkrētā pulciņa organizētājs ir izglītības iestāde, pieejama Izglītības iestāžu reģistrā: <https://viis.lv>. Savukārt par pašvaldības izsniegtajām licencēm ir jāinteresējas attiecīgajā pašvaldībā, piemēram, Rīgas pašvaldības interešu izglītības programmu īstenotājiem izsniegtās licences ir pieejamas elektroniskā veidā portālā www.e-skola.lv.

Atgādinām, ka attaisnotajos izdevumos par visu veidu izglītību (tajā skaitā interešu izglītību) un ārstnieciskajiem pakalpojumiem ietveramo izdevumu kopējā summa par vienu bērnu 2016. gadā ir 215 eiro. No samaksātā 2017. gadā varēs saņemt nodokļa pārmaksu 23% apmērā. Ja par minētajiem izdevumiem gada laikā samaksātā summa būs lielāka par 215 eiro, izdevumu pārsnieguma daļu var pārcelt uz nākamajiem pieciem gadiem. Iesniedzot Gada ienākumu deklarāciju elektroniski, izmantojot VID elektroniskā deklarēšanas sistēmu, summas atlikums tiek aprēķināts un pārceļas automātiski.

Jautājumu vai neskaidrību gadījumā iedzīvotāji var zvanīt uz VID Nodokļu un muitas informatīvo tālruni 67120000, vērsties ar jautājumiem jebkurā VID klientu apkalpošanas centrā, kā arī uzdot jautājumus rakstiski VID mājaslapā www.vid.gov.lv sadaļā *Kontakti/Uzdot jautājumu VID*. 

VID informācija

PIEEJAMS JAUNS PĀRSKATS PAR DARBNESPĒJAS LAPĀM


Turpinot Valsts ieņēmumu dienesta (turpmāk – VID) elektroniskās deklarēšanas sistēmas (turpmāk – EDS) pilnveidošanu, no 2016. gada 1. septembra darba devējiem EDS pieejams jauns pārskats par darbinieku darbnespējas lapu datiem.

No 2016. gada 1. septembra EDS lietotājiem pieejams jauns pārskats “Darbinieku darbnespējas lapu dati”, kurā ikviens darba devējs var piekļūt informācijai par nodarbināto slēgtajām un anulētajām slimības lapām. Pārskats pieejams EDS sadaļā “Pārskati” un atrodas pārskatu grupā “Darba devēja pārskati”. Pārskatā tiek attēloti dati no Nacionālā veselības dienesta uzturētās vienotās veselības nozares elektroniskās informācijas sistēmas jeb E-veselības sistēmas.

Jāatzīmē, ka minētie dati lietotājiem kļūs pieejami tikai tad, kad ārstniecības iestādes būs noslēgušas līgumus ar Nacionālo veselības dienestu un uzsāks elektronisko darbnespējas lapu izrakstīšanu pacientiem E-veselības sistēmā. Ārstniecības personām elektronisko darbnespējas lapu izrakstīšana E-veselības sistēmā obligāti ir jāuzsāk no 2016. gada 1. decembra [1].

VID atgādina, ka ikviens var kļūt par EDS lietotāju, neslēdzot līgumu ar VID, bet izmantojot savas internetbankas lietotājavārdu un paroli, Pilsonības un migrācijas lietu pārvaldes izsniegto eID viedkarti vai VAS “Latvijas Valsts radio un televīzijas centrs” izsniegto elektroniskā paraksta viedkarti (e-parakstu).

Plašāka informācija par VID EDS pieejama VID mājaslapā sadaļā “Elektroniskās deklarēšanas sistēma”. Aicinām arī VID mājaslapā pieteikties VID jaunumiem un saņemt informāciju par EDS jaunākajām iespējām savā e-pastā.

[1] Saskaņā ar 2014. gada 11. marta Ministru kabineta noteikumiem Nr. 134 “Noteikumi par vienoto veselības nozares elektronisko informācijas sistēmu”. 

VID informācija

“LAUKU LAPU” IESPĒJAMS ARĪ ABONĒT

Ja vēlaties “Lauku Lapa” saņemt mājās vai birojā, izdevumu iespējams abonēt tikai par piegādes cenu gan pasta nodaļās, gan “Latvijas Pasta” internetā mājaslapā: <https://abone.pasts.lv/lv/katalogs/>. Abonēšanas indekss – 1163.



Latvijas Lauku konsultāciju un izglītības centrs,
Rīgas iela 34, Ozolnieki, Ozolnieku pag., Ozolnieku nov., LV-3018, tālr. 63050220,
admin@llkc.lv, laukutikls@llkc.lv

WWW.LLKC.LV
WWW.LAUKUTIKLS.LV

FINANSES

APGROZĀMIE LĪDZEKĻI – ATTĪSTĪBAS FINANŠU INSTITŪCIJĀ ALTUM



Lauku darbi saimniecībās lielākoties apdarīti, tomēr darāmā aizvien pietiek. Tādēļ Attīstības finanšu institūcija ALTUM lauksaimniekiem piedāvā finansējumu apgrozāmajiem līdzekļiem.

Šajā programmā lauksaimniecības uzņēmumi var saņemt aizdevumus no 7 tūkstošiem līdz pat 1 miljonam eiro, bet lauksaimnieku kooperatīvās sabiedrības – līdz pat 2,85 miljoniem eiro apgrozāmajiem līdzekļiem, kas nepieciešami, piemēram, degvielas iegādei, sējas materiālam, algām, maksājumiem utt.


Aizdevumam ir fiksēta procentu likme no 4%, un aizdevuma atmaksas termiņš ir līdz diviem gadiem.

ALTUM apgrozāmo līdzekļu valsts atbalsta programma ir pieprasīta, tās darbība tika uzsākta 2010. gadā, un līdz šim programmas ietvaros kopumā piešķirti vairāk nekā 1400 apgrozāmo līdzekļu aizdevumi par kopējo summu 66 miljoni eiro. Šī gada astoņos mēnešos jau piešķirti aizdevumi par kopējo apjomu 7 miljoni eiro. Lauksaimniecības nozarēs vairāk nekā puse apgrozāmo līdzekļu aizdevumu ir piešķirti graudkopības nozarē, tāpat aizdevumi piešķirti arī piena lopkopībā un citu liellopu audzēšanā, dārzeņu audzēšanā, jauktajā lauksaimniecībā u. tml.

Lauksaimniekiem ALTUM piedāvā arī aizdevumus lauksaimniecības zemes iegādei ar termiņu līdz 30 gadiem. Tāpat pieejamas kredītu garan-

tijas lauksaimniekiem.

Pagājušajā gadā darbu uzsāka arī ALTUM pārvaldītais Latvijas Zemes fonds. Tas darbojas trīs virzienos – lauksaimniecības zemes iegāde, noma un pārdošana vai maiņa ar mērķi sekot, ka lauksaimniecībā izmantojamā zeme tiek saglabāta un izmantota lauksaimniecības vajadzībām. Fonds lauksaimniecībā izmantojamo zemi pērk no īpašniekiem – fiziskām un juridiskām personām, darījumi tiek veikti saskaņā ar vidējām lauksaimniecības zemes tirgus cenām attiecīgajā novadā un pagastā. Iegādātā zeme nonāk Zemes fonda īpašumā un, gādājot par tās vērtības saglabāšanu un uzlabošanu, tiek piedāvāta iznomāšanai lauksaimnieciskās darbības veicējiem.

Aicinām sazināties ar jums tuvāko ALTUM reģionālo centru! 

www.altum.lv

Z/S "ZILŪŽI": MĒS PAŠI RADĀM LATVIJU

Kocēnu novada Bērzaines pagasta zemnieku saimniecības „Zilūži” saimnieki rokas klēpi nav turējuši – zemnieku saimniecība ir augusi un attīstījies līdz ar Latviju.

Ja darbības sākumā tā apsaimniekoja 7 hektārus zemes, tad tagad tie jau ir vairāk nekā 800. Arī ganāmpulks ir simtkāršojies, turklāt saimniecība nu jau divus gadus nodarbojas arī ar piena pārstrādi, turklāt ir attīstījusi plašu saražotās produkcijas autoveikalu piegādes tīklu lielākajā daļā Vidzemes un Rīgā.

Lai sasniegtu šādu izaugsmi, „Zilūžu” saimnieki ir izmantojuši daudzveidīgās iespējas, ko lauksaimniekiem piedāvā valsts atbalsta programmas – aizdevumus zemes iegādei un apgrozāmajiem līdzekļiem. Savukārt brīdī, kad, augot ražošanas apjomiem, radās nepieciešamība pēc jaunām ražošanas telpām un iekārtām, noderēja MVU izaugsmes aizdevumu programmas ietvaros pieejamais atbalsts.

Šis ir uzņēmēja **Jāņa Grasberga** stāsts par zemnieku saimniecības “Zilūži” attīstību, par vecāku iesāktā darba turpinājumu un arvien jaunu izaugsmes iespēju mek-



Foto: no ALTUM arhīva

Jānis Grasbergs

lējumiem: “Saimniecības sākums bija 1993. gadā, kad darbu aizsāka mani vecāki. Pašos pirmsākumos bija tikai pāris govju un zeme 7 hektāru platībā. Šo gadu laikā “Zilūžos” ir notikusi arī paaudžu maiņa. Šobrīd mēs apsaimniekojam 810 hektārus un kopējais ganāmpulks ir 400 dzīvnieki, no kuriem 200 ir slaucami. Piena pārstrāde ir pievienojusies kā trešā nozare, kuru šobrīd cenšamies ievirzīt tirgū, paplašināt un ražot ja ne gluži ekoloģiskus, tad tomēr dabīgus produktus. Kaut arī mūsu saimniecībai nav BIO sertifikāta, mūsu produktiem nelietojam stabilizatorus un ķīmiskās vielas.”

Vaicāts par finansējuma piesaistes

pieredzi, tai skaitā jaunu darbības virzienu attīstīšanai, Jānis Grasbergs stāsta: “Mēs esam izmantojuši vairākas no ALTUM piedāvātajām iespējām – tie ir zemes iegādes kredīti, apgrozāmie līdzekļi, MVU izaugsmes atbalsts jaunas idejas attīstīšanai un arī lauksaimniecības investīcijas. Šī plašā spektra dēļ arī darbinieki saskaras ar dažādām darbības sfērām, jomām – tā nav tikai lauksaimniecība. Darbojoties lauksaimniecībā, vienmēr ir iespēja apskatīt kādas lauksaimniecības blakus nozares. Vienmēr ir kāda lieta, kas mums ir pieejama, bet ko esam palaiduši garām. Katram tā ir sava, piemēram, kāds ierauga, ka viņam ir labs ūdens, un sāk alu darīt, citam ir saules apspīdēta dienvienu nogāze, un viņš sāk vīnu darīt tepat Latvijā. Vienkārši jācenšas ieraudzīt šīs nianses kā papildu nozari, kas, iespējams, pēc tam var attīstīties nevis kā saimniecības palīgnozare, bet jau kā pamatnozare. Šādi var arī censties piesaistīt darbaspēku laukos. Tas viss ir izdarāms! Un neviens cits kā mēs paši neradīsim Latviju, tikai mēs. Tas arī ir mans novēlējums, – ikvienam atrast šo te knifiņu, ar ko kopā arī palīdzēt celt mūsu valsti.”

Uzziniet vairāk par ALTUM piedāvājumu www.altum.lv. 

WWW.LLKC.LV
WWW.LAUKUTIKLS.LV

Latvijas Lauku konsultāciju un izglītības centrs,
Rīgas iela 34, Ozolnieki, Ozolnieku pag., Ozolnieku nov., LV-3018, tālr. 63050220,
admin@llkc.lv, laukutikls@llkc.lv

EKONOMIKA

PIENA PAŠIZMAKSU FAKTORU NOVĒRTĒJUMS SAIMNIECĪBĀS

Bez atbalsta nozarei piensaimniecībām nodrošināt pozitīvu naudas plūsmu pašlaik ir sarežģīti. LLKC speciālisti veikuši aprēķinus par piena pašizmaksu Zālēdāju projekta demonstrējumu saimniecībās, salīdzinot 2014. un 2015. gada saimnieciskās darbības rezultātus.

Kopā LLKC Zālēdāju projektā tika iesaistītas sešas piensaimniecības. Veicot piena pašizmaksas analīzi, saimniecības tika sadalītas divās grupās pēc slaucamo govju skaita:

- lielo saimniecību grupa. Saimniecību atlases kritērijs bija pieņemts, ka slaucamo govju skaits ir no 200 līdz 600 vienībām (1. grupa);

- mazo saimniecību grupa. Slaucamo govju skaits ir no 30 līdz 100 vienībām (2. grupa).

Aprēķinu veikšanai izmantota gan saimniecību sniegtā informācija, gan finanšu pārskati. Precīzai iegūto rezultātu atspoguļošanai saimniecību grupas datiem aprēķināti vidējie svērtie rādītāji.

Lielās saimniecības ražīgākas

Sākotnēji aprēķināts vidējais izslaukums saimniecībā uz vienu govī un ieņēmumi vidēji uz vienu ganāmpulkā esošo piena govī.

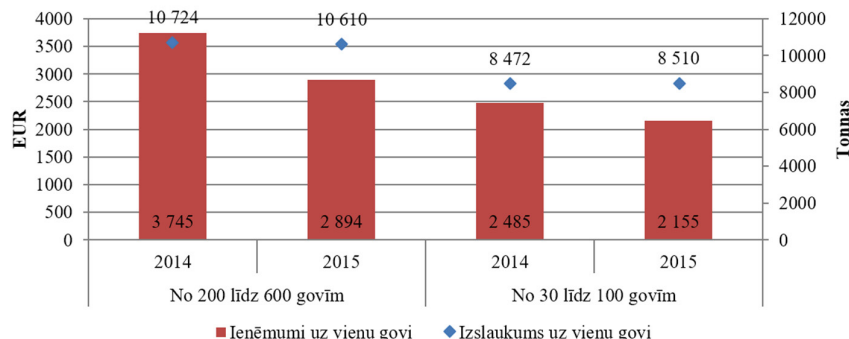
Demonstrējumu lielo saimniecību ganāmpulkos ir augstāks ražīgums no vienas slaucamās govīs, un, aprēķinot vidējo svērto rādītāju, tas pārsniedz 10 000 kg piena. Turpretī demonstrējumu mazajās saimniecībās izslaukums uz vienu govī ir vidēji 8500 kilogramu.

Ieņēmumu apjoms uz vienu govī lielajās saimniecībās, salīdzinot ar 2014. gadu, ir samazinājies par 22,7%, bet mazajās saimniecībās ieņēmumu apjoma samazinājums veido 13,2%. Abu saimniecību grupu ieņēmumu apjomu uz vienu govī ietekmējusi piena cenas samazināšanās.

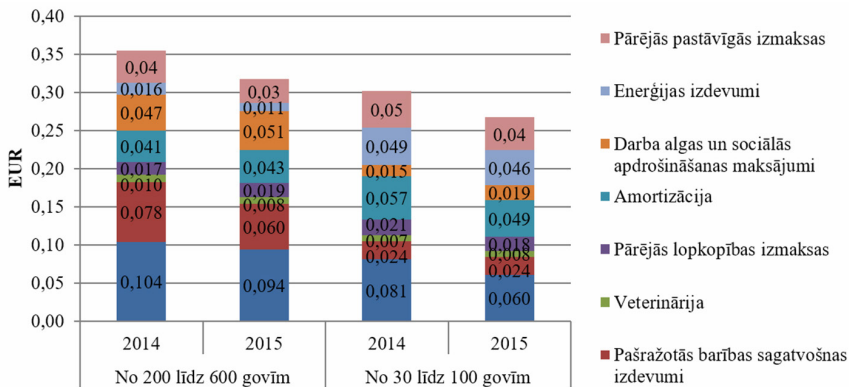
Nozīmīgi ir novērtēt uzņēmumu darbības efektivitāti, vadoties pēc patērētā līdzekļu apjoma ražošanas nodrošināšanai uz vienu saražoto piena kilogramu (skat. 2. att.).

Kopējās piena ražošanas izmaksas uz vienu piena kilogramu ir samazinājušās. Šādu piena ražošanas izmaksu samazi-

1. attēls. Demonstrējumu saimniecību vidējie ieņēmumi (eiro) un vidējais izslaukums (kg) uz vienu govī, 2014–2015



2. attēls. Vidējo svērto izmaksu dalījums demonstrējumu saimniecību grupās, eiro uz 1 kg piena, 2014–2015



nājumu ir veicinājis gan saimniecības vadītāju, gan LLKC konsultantu kopīgs darbs ganāmpulku produktivitātes uzlabošanā un ražošanas procesu optimizācijā. Būtisku ietekmi arī atstājusi piena realizācijas zemā cena, kas ir radījusi nepieciešamību pārskatīt ražošanas izmaksas un atrast risinājumus, kā samazināt ražošanas pašizmaksu.

Lielākie tēriņi – lopbarībai

Saimniecībās lielāko izmaksu daļu sastāda **lopbarības izmaksas**, kas veidojas gan no pirktais, gan pašražotās lopbarības, aizņemot aptuveni 57% no kopējo izmaksu apjoma. Lopbarības izmaksu sadalījums saimniecībās ir atšķirīgs, vadoties pēc pieejamajiem resursiem, taču lielākais īpatsvars izmaksu struktūrā ir pirktajai lopbarībai. Salīdzinot ar 2014. gadu, 2015. gadā ir vērojams šo izmaksu īpatsvara samazinājums.

Struktūranalīze norāda uz to, ka vēl joprojām lopbarības izmaksas ir lielākais izdevumu postenis, lielajās saimniecībās 2015. gadā veidojot vidēji

0,15 eiro, bet mazajās – 0,08 eiro vienam kilogramam piena. Salīdzinot ar iepriekšējā perioda datiem, lopbarības izmaksas uz vienu kilogramu piena ir samazinājušās, jo Zālēdāju projekta demonstrējuma saimniecībās ir samazinājušās izmaksas par pirkto barību.

Ļoti būtiski ir novērtēt piena realizācijas cenas un lopbarības izmaksu attiecību. Šis aprēķinātais rādītājs parāda, vai saimniecība spēj iegādāties ganāmpulka uzturēšanai nepieciešamo lopbarību (skat. 3. att.).

Pieaugot produktivitātei no dzīvnieka, saimniecībā lopbarības izmaksu īpatsvars palielinās, tas sastāda pat 59% no piena realizācijas cenas, jo, lai paaugstinātu ražīgumu, dzīvnieka barības deva jāpalielina un jāpapildina ar produktivitāti palielinošiem barības līdzekļiem, kas audzē kopējās ražošanas izmaksas. Mazajās saimniecībās barības izmaksu un piena realizācijas cenas proporcija ir zemāka – 38% no piena cenas. To ietekmē saimniecības efektivitāte un piena ražošanas apjoms.

► 7. lpp.

◀ 6. lpp.

Pārējie izdevumi

Otrs nozīmīgākais izmaksu postenis ir **darba algas un sociālās apdrošināšanas maksājumi**. Lielajās saimniecībās šī izmaksu posteņa īpatsvars salīdzinājumā ar 2014. gadu ir paaugstinājies un veido 0,051 eiro uz vienu kilogramu piena, izmaksu palielinājums šajā pozīcijā ir arī mazajām saimniecībām, kas nozīmē, ka saimniecībās darbaspēks kļūst dārgāks.

Jānorāda, ka darba algas var skatīt ne tikai no ekonomiskā viedokļa, bet arī no sociālā, jo, saimniecībām darbojoties, lauku teritorijās tiek radītas jaunas darbavietas vai saglabātas jau esošās. Mazajās demonstrējumu saimniecībās bieži darbu veic saimniecību īpašnieki, kuri neuzskaita atalgojumu sev un veic tikai sociālās apdrošināšanas maksājumus, kas liedz salīdzināt izmaksas darbaspēkam ar pirmās grupas demonstrējumu saimniecībām.

Mazajās saimniecībās liels īpatsvars ir **enerģijas izdevumiem**, kā arī **tehnikas remontu izmaksām**, jo esošie tehniskie līdzekļi ir novecojuši un to uzturēšana un ekspluatācija ir dārgāka.

Atbalsts sedz zaudējumus

Aprēķini par kopējo ieņēmumu un izmaksu apjomu un peļņu atspoguļoti 4. attēlā. Ieņēmumos iekļauta informācija gan par ieņēmumu apjomu pēc produkcijas realizācijas (gan piena, gan blakus produkcijas – gaļas), pašpatēriņa novērtēšanas un atbalsta iekļaušanas.

Ieņēmumi uz vienu kilogramu piena lielajās saimniecībās ir 0,28 eiro, un pēc izmaksu segšanas uz kilogramu piena saimniecības kopā ar atbalstiem nopelna 2,5 centus. Gada laikā peļņa ar atbalstiem samazinājusies par 4 centiem, taču jānorāda, ka atbalsta maksājumi 2015. gadā bija 0,07 eiro no ieņēmumu apjoma uz vienu kilogramu piena, kas norāda, ka bez šāda veida atbalstiem saimniecībās uz vienu kg piena būtu zaudējumi 4 eiro centu apmērā. Salīdzinot ar iepriekšējo periodu, saimniecību peļņa sarukusi par vidēji 5 centiem, kas pamatā veidojies piena cenas izmaiņu rezultātā.

Mazajās saimniecībās atbalsta apjoms uz vienu kilogramu piena ir 11 centi, saglabājoties iepriekšējā perioda līmenim, bet arī šajā saimniecību grupā 2015. gadā rezultāti pasliktinājušies – uz vienu kilogramu piena zaudējumu apmērs ir 0,013 eiro.



Foto: Andris Vīnols

Secinājumi

Piena realizācijas cena gada laikā stipri samazinājusies. Saimniecībās veicot izdevumu optimizāciju, izmaksas uz vienu kilogramu piena ir samazinājušās. Saglabājoties šādai piena cenas samazināšanās tendencei, saimniecībām nav iespējas investēt ra-

žošanas resursu atjaunošanā vai jaunu izveidē (iegādē), jo var rasties problēmas ar pozitīvas naudas plūsmas nodrošināšanu.

Atbalsta maksājumu īpatsvaram ir nozīmīga loma ieņēmumu apjomā, kas norāda, ka bez atbalsta maksājumiem saimniecību ražošanas rentabilitāte pazeminās.

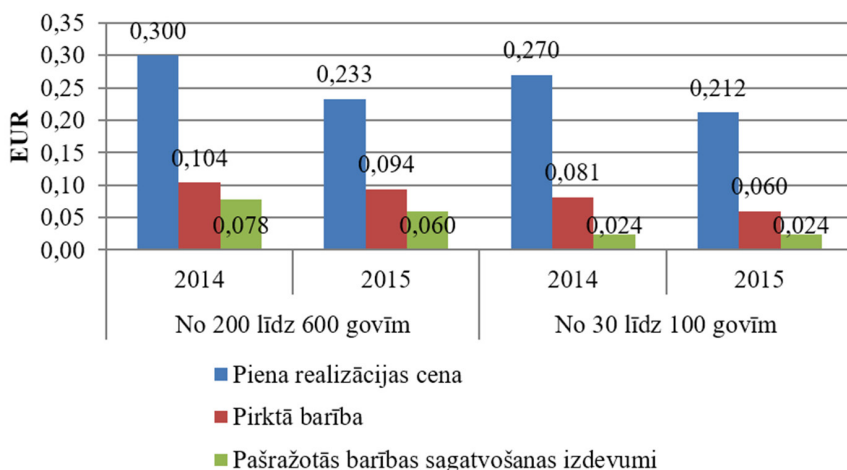
Pamatojoties uz LLKC Zālēdāju projekta demonstrējumu saimniecību darbības rezultātu analīzi, var pamatnīt kopējās tendences Latvijas piena saimniecībās – šobrīd būtiska problēma ir zemās piena iepirkuma cenas, izmaksu optimizācija, saglabājot tādu pašu piena ražošanas apjomu pozitīvas naudas plūsmas nodrošināšanai. Šādā situācijā saimniecībām ES atbalsts ir ļoti nozīmīgs dzīvotspējai. ■

Linda Siliņa, LLKC Ekonomikas nodaļas konsultante,

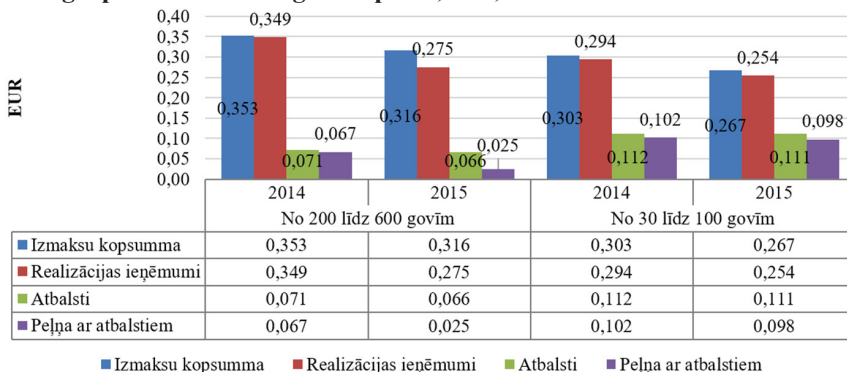
Raivis Andersons, LLKC Ekonomikas nodaļas konsultants, sadarbībā ar LLKC Lopkopības kompetenču centru

Materiāls pēc lasītāju lūguma publicēts no LLKC žurnāla "Latvijas Lopkopis"

3. attēls. Piena realizācijas cenas un lopbarības izmaksu attiecība demonstrējumu saimniecībās, eiro, 2014–2015



4. attēls. Ieņēmumu, izmaksu un peļņas apjoms demonstrējumu saimniecību grupās uz vienu kilogramu piena, eiro, 2014–2015



UZŅĒMĒJDARBĪBA

KULDĪGAS NOVADA MAZĀS SAIMNIECĪBAS VAR ATTĪSTĪTIES

Lielākā lauku iedzīvotāju daļa ir mazās saimniecībās strādājošie. Pēc 2013. gada Centrālās statistikas pārvaldes struktūras apsekojuma datiem, Latvijā ir 73,6 tūkstoši mazo saimniecību vai 90% no kopējā saimniecību skaita, kuras apsaimnieko 683,0 tūkstošus hektāru lauksaimniecībā izmantojamās zemes vai 36,4% no kopējās lauksaimniecībā izmantojamās zemes platības.

Vidēji šīs saimniecības apsaimnieko 21,5 hektāru zemes. Mazo ģimenes saimniecību ieņēmumi nodrošina iztiku lielai iedzīvotāju daļai. Ne mazāk svarīgi ir tas, ka lauki ir apdzīvoti.

Par mazo saimniecību attīstību ir runāts daudz. Katrā plānošanas periodā, kopš esam Eiropas Savienībā, mazās saimniecības saņēmušas atbalstu. Lai atbalstu izlietotu racionāli, projekta īstenošanā obligāta ir konsultanta uz-

raudzība. Atbalsta programmas mērķis ir nodrošināt lielākās daļas atbalstu saņēmušo mazo saimniecību pāreju uz vidējo saimniecību grupu, kļūstot par konkurētspējīgām saimniecībām.

Par atbalsta programmu interese bija ļoti liela. Jau vairākus mēnešus pirms tās izsludināšanas pie LLKC lauku attīstības konsultantiem ieradās saimnieki, lai kopā izvērtētu saimniecības attīstības iespējas un pārrunātu iegādājamās tehnikas lietderību saimniecībā. Daudzu saimnieku izdoma ir apbrīnas vērtā. Dažkārt pietrūkst kāda, kurš palīdz idejas izvērtēt, un, tā sakot, visu salikt pa plauktiņiem. Lai saimniekotu efektīvi un panāktu, ka katrs lauku saimnieks ar savu darbu varētu nopelnīt iztiku ģimenei, konsultanta padoms ir noderīgs.

Pašreiz tiek īstenoti projekti saimniecībās, kuras saņēma atbalstu pirmajā kārtā. LLKC Kuldīgas biroja uzraudzībā ir 30 saimniecības dažādās nozarēs.

Lielākā daļa saimniecību izvēlējušās attīstīt gaļas lopu audzēšanu, audzējot gan tīršķirnes lopus, gan strādājot ar bioloģiskās ražošanas metodēm. Trīs saimniecības attīsta vistkopību, sakārtojot jau esošās mītnes un iegādājoties attiecīgo aprīkojumu. Šādu izvēli noteica pieprasījums pēc olām un iespēja ražošanu palielināt pakāpeniski.

Divi saimnieki turpina nodarboties ar dārzenu audzēšanu, divi jauni dārzi ar cidonijām, smiltsērķšķiem un augļu kokiem iestādīti Īvandē. Saimnieki jau domā par jauniem projektiem saistībā ar pārstrādi, tikko dārzi sāks ražot. Mazāka interese bija par piena lopkopību un graudiem, jo piedāvātais atbalsts ir par mazu, lai attīstītu šīs nozares.

Lai uzzinātu, kā veicas Kuldīgas novada saimniekiem, devāmies uz saimniecībām. Apmeklētajās saimniecībās iegādāti visi plānotie agregāti un jau šajā sezonā iemēģināti lauku darbos.



Foto: Anita Kovala

Arvīds Līdaka bišu dravā



Foto: Anita Kovala

“Trapu” saimnieks Oskars Plēgermanis

Ieguldījumi biškopības un zemeņu audzēšanas uzņēmuma attīstībā

Zemnieku saimniecība “Saldnieki” dibināta 1994. gadā. Sākumā nodarbojušies ar liellopu, graudu un dārzenu audzēšanu. No 2008. gada mainījuši ražošanas virzienu un sākuši nodarboties ar biškopību. Saimnieks Arvīds Līdaka saimnieko kopā ar dēlu. Sākumā produkcija patērēta pašu saimniecībā. Palielinoties bišu skaitam, medus ražošana kļuvusi par pelnošu nozari. Saņemtais atbalsts ļāva paplašināt bišu dravu par četrdesmit stropiem un iegādāties modernu biškopības inventāru. Jaudīga elektriskā medus sviēde un šūnu atvākotājs atvieglo darbu. Papildus saimniecībā tiek audzētas zemenes. Arī to apkopšanai iegādāta atbilstoša tehnika. Saimnieks gandarīts par labo sadarbību ar konsultantiem, arī grāmatvedības kārtošana vairs nesaģādā raizes, to veic konsultāciju biroja grāmatveži.

Ieguldījumi gaļas lopu audzēšanā zemnieku saimniecībā “Trapas”

Zemnieku saimniecība “Trapas” jau deviņdesmitajos gados nodarbojās ar gaļas lopu audzēšanu, bet 2013. gadā saimniekošanu pārņēma jaunais saimnieks Oskars Plēgermanis, kurš uzsāka saimniekošanu ar bioloģiskās ražošanas metodēm. Saimniecība turpmāk vēlas audzēt tīršķirnes Šarolē šķirnes lopus. Par piešķirto atbalstu iegādātas grūsnas tīršķirnes teles, kuras labi sadzīvo ar jau esošo ganāmpulku. Vienai no iegādātajām telēm jau piedzimis teliņš. Saimniecībā ganāmpulks mierīgi ganās labi koptā zālājā, atskatot saimnieka aicinājumam, govīs dodas šurp atrādīties. Lai sagatavotu kvalitatīvu lopbarību, zālāji katru gadu tiek atjaunoti. Par atbalsta līdzekļiem iegādāts arī siena vālotājs. Pavasarī plānots pirkt siena presi. Šķiet, ka arī dabas spēki vēsta par saimniecības paplašināšanu, – šogad visām govīm dzimst tikai telītes. ▶ 9. lpp.



Foto: Anita Kovala

Inese Miloša pie jaunā traktora



Foto: Anita Kovala

“Pļavarāju” saimnieks Ainars Piķis

◀ 8. lpp.

Ieguldījumi saimniecības tehnikas parka papildināšanai “Liepās”

Snēpeles pagasta “Liepās” mūs sagaida smaidīgā saimniece Inese Miloša. Nelielā ģimenes saimniecība dibināta 2001. gadā. Saimniecība strādā ar bioloģiskās lauksaimniecības metodēm. Visus darbus veic ģimenes locekļi. Galvenā ienākumus sniedzošā nozare ir gaļas liellopu audzēšana. Papildus pārdošanai audzē kartupeļus un apsaimnieko augļu dārzu. Ābolus un ogas pārdod tirgū. Ģimenes locekļi paralēli darbam saimniecībā iesaistīti citos darbos. Par saņemto atbalstu iegādāts lietots traktors un ruļļu prese. Neviltots ir saimniece prieks par tehniku, kura, kaut arī nav jauna, ir neatsverams atbalsts lopbarības sagatavošanas darbos. Strādājot ar diviem traktoriem, izdevies sagatavot kvalitatīvu lopbarību arī nepastāvīgos laika apstākļos. Šogad vairs nevajadzēja pirkt pakalpojumus lopbarības sagatavošanā. Labi, ka atbalsta nosacījumi atļāva pirkt lietotu tehniku, jo iegādāties jaunu tik mazai saimniecībai nebūtu ekonomiski izdevīgi.

Ieguldījumi dārzenkopības nozares attīstībai zemnieku saimniecībā “Pļavarāji”

Zemnieku saimniecība “Pļavarāji” darbojas jau no 1993. gada. Savu darbību tā sākusi ar graudkopību un kartupeļu audzēšanu. Ņemot vērā saimnieka interesi un pieejamās zemes izvietojumu, saimniecība pārorientējusies uz augļkopību un dārzeņu audzēšanu, atstājot kartupeļus kā galveno kultūru. Audzēti tiek visdažādākie dārzeni: gan atklātā laukā, gan siltumnīcā. Sekojot tirgus tendencēm, arvien tiek izmēģinātas jaunas šķirnes. Viena no galvenajām prioritātēm ir produkcijas kvalitāte un ieguldītā darba apjoms, kas tad arī nosaka saimniecības attīstības virzienu – mehanizēt un ieviest jaunas tehnoloģijas. Par atbalsta līdzekļiem iegādāti agregāti nav lieljaudas, bet ļoti atbilstoši saimniecības vajadzībām. Saimnieks gandarīts, ka, pateicoties atbalstam, vairākus agregātus varēja iegādāties uzreiz. Par saviem līdzekļiem šāda aprīkojuma iegādei paietu vairāki gadi.

NO SAIMNIEKU SACĪTĀ

- Saņemtais atbalsts ir nozīmīgs un dod iespēju veikt ilgtermiņa ieguldījumus, kuri veicinās saimniecības attīstību.
- Laba sadarbība ar LLKC konsultantiem palīdzēja izvērtēt iecerēto investīciju atbilstību un iedrošināja attīstīt saimniecību.
- Labs rezultāts, ja īstais cilvēks ir īstā vietā, gan zemnieks, gan konsultants.
- Sakārtota grāmatvedība, turpmāk to kārtos lauku konsultāciju biroja grāmatveži.
- Noderīga ir iespēja iegādāties lietotu tehniku.
- Atzinīgi novērtēja investīciju lietderību un iedrošināja turpmākai attīstībai.
- Ieguldījumu efektivitāte atkarīga no katra saimnieka uzņēmības. **IT**

Inese Blūma, Kuldīgas novada lauku attīstības konsultante



Foto: Māris Narvils

DĀRZKOPIĒBA

Komposta kaudze bioloģiskajā saimniecībā (trapeceveida, nosepta), un vēl pa virsu iestādīts – to nav aizliegts darīt

KĀ UN KĀPĒC GATAVOT KOMPOSTU

Kompostu var gatavot visu veģetācijas periodu, bet tieši rudenī tam tiek pievērsta lielāka uzmanība. Tas tāpēc, ka rudenī savos dārzos vācam ražu, koziem birst lapas, un rodas daudz dažādu organiskas izcelsmes materiālu, kas rada zināmas neērtības. Rodas jautājums, ko ar to visu iesākt. Izeja tam ir gana racionāla. To visu var prasmīgi izmantot komposta pagatavošanai.

Ko tad īsti var izmantot kompostēšanas procesam? Būtība ir skaidra, – izmantojams ir viss, kam ir augu izcelsme. Kompostēšana ir bioloģisks process, kurā galvenā loma tiek mikroorganismiem. To sekmīgai darbībai nav vajadzīgs daudz, – tikai ogleklis (C), slāpekļis (N), ūdens (mitrums) un barības vielas. Vēl noteikti ir jāpiemini skābeklis vai vienkārši gaisa klātbūtne.

Mitrums

Lai mikroorganismi sekmīgi varētu vairoties, tiem obligāti ir nepieciešams mitrums. Vislabāk, ja tas būs 40–60%. Var teikt, ka kompostam ir jābūt mitram, bet no tā nedrīkst sūkties ūdens. To var salīdzināt ar dušas švammī.

Tā ir mitra, bet ūdens no tās netek. Ja ūdens ir par daudz, kompostējamā masa sablīvēsies un samazināsies gaisa piekļuve. Ar ūdeni var sākties slāpekļa izskalošanās. Kompostēšanas process bez gaisa piekļuves kļūs anaerobs. Process palēnināsies, parādīsies nejauka smaka. Savairošies mikroorganismi, kam skābekli nevajag. To darbības rezultātā radīsies metāns (CH_4) un oglekļa gāze (CO_2). Vienkāršākais veids, kā no tā izvairīties, ir kompostējamo masu pārrakt. Tā tiks panākta mitruma izlīdzināšanās un nodrošināta gaisa piekļuve kompostējamai masai. Lielu nokrišņu periodos jānodrošina, ka liekais mitrums neiekļūst kompostējamā masā. To var izdarīt, komposta kaudzi nosedzot ar mitrumu absorbējošiem materiāliem – sausas lapas, salmi, frēzkūdra. Sausuma periodos var nākties komposta kaudzi papildināt ar ūdeni, to salaistot. Ļoti labi ir sagatavot komposta “virču”, izšķīdinot iepriekšējo kompostu ūdenī un salaistot kaudzi ar to. Tā tiks veicināts kompostēšanas process.

Gaisa cirkulācija

Mikroorganismiem gaisa klātbūtne ir vitāli nepieciešama, tas sekmē to vairošanos. Mikroorganismu darbības

rezultātā gaiss tiek iztērēts, tādēļ to ir nepieciešams papildināt. Tas nozīmē, ka pienācis laiks komposta kaudzi pārjaukt. To var izdarīt ar traktoru un frontālo iekrāvēju, vēl labāk, ja to var izdarīt caur mēsļu izkļiedētāju. Mazas kaudzes pārrok ar lāpstu. Slinkāki cilvēki var kaudzē ievietot kārtām salmus, žaģarus, skuju koku zarus. Gaisa piekļuvei var veidot gaisa kanālus. Ar attiecīga diametra apaļdzelzi izveido vertikālus kanālus ik pa 20 cm.

Komposta kaudzes temperatūra

Temperatūrai komposta kaudzes iekšienē ir būtiska nozīme komposta kvalitātes nodrošināšanai. Nedaudz temperatūru no ārienes ietekmēs saule. Komposta kaudzē temperatūra paaugstinās mikroorganismu vielmaiņas vai metabolisma darbības rezultātā. Pārveides procesa rezultātā tie paaugstinās komposta kaudzes temperatūru. Pareizi sagatavotā komposta kaudzē temperatūra uzkāps līdz +55 °C, un pat vairāk. Saglabājot šo procesu vismaz trīs dienas, tiks iznīcinātas nezāļu sēklas un slimību patogēni – sēnītes un baktērijas.

► 11. lpp.

◀ 10. lpp.

Lai tādu temperatūru sasniegtu, ir jābūt radītiem atbilstošiem apstākļiem mikroorganismu darbībai. Tie ir visu iepriekšminēto apstākļu un barības vielu pareiza nodrošinājuma kopums.

Aerobajā kompostēšanā darbojas trīs grupu baktērijas:

- *Psychrophiles* – zemas temperatūras baktērijas (tās darbojas -17 °C līdz +21 °C, mūsu platuma grādos parasti līdz -5 °C);
- *Mesophiles* – vidējas temperatūras baktērijas (tās darbojas +4 °C līdz +43 °C);
- *Thermophiles* – augstas temperatūras baktērijas (tās darbojas +43 °C līdz +93 °C).

Pēc šī posma kompostēšanās procesa iesaistīsies arī citas sēnes, baktērijas un organismi: vaboles, mitrenes, simtkāji, zirnekļi utt., kā arī svarīgākie – sliekas.

Komposta sastāvdaļas jāsmalcina

Jo smalkākas ir komposta sastāvdaļu daļiņas, jo ātrāk tās tiek pakļautas mikroorganismu iedarbībai. Lai smalcināšanu nepārspīlētu, sastāvdaļas optimāli būtu smalcināt 5–8 cm garumā. Pārāk sasmalcināt arī nebūs labi, jo tad ātri notiks masas blīvēšanās un samazināsies gaisa piekļuve, tā padarot procesu anaerobu.

Oglekļa un slāpekļa attiecība kompostā

Šie divi elementi ir visu augu sastāvā, tikai atšķirīgās proporcijās. Lai nodrošinātu optimālu kompostēšanās procesu, šo elementu attiecības C:N galvenajās kompostu veidojošās sastāvdaļās jāzina. Zinātnieki ir atklājuši, ka ideālai C:N attiecībai ir jābūt 30:1, rēķinot sausā materiālā. Viss ir pietiekoši vienkārši, pietiek zināt, kādas ir šīs attiecības kompostējamajos materiālos.

Visus kompostējamus materiālus iedala divās grupās:

- **“Zaļie” atkritumi** ir slāpekļa (N) avots. Tiem raksturīga neliela C:N attiecība (C:N attiecība <30:1), parasti tie ir mitri un ātri sadalās. Par tādiem sauc kūstmēslus, pārtikas atkritumus, zaļās lapas, svaigi pļautu zāli. Gandrīz visi ir zaļā krāsā. Arī kafijas biežumi ir labs slāpekļa avots. Šīs sastāvdaļas nodrošina komposta mikroorganismus ar olbaltumvielām, tā sekmējot to augšanu un vairošanos.

- **“Brūnie” atkritumi** ir oglekļa (C) avots. Tie ir visi kompostējamie materiāli ar augstu oglekļa saturu salīdzinājumā ar slāpekli (C:N attiecība >30:1). Tie ir sausi un lēni sadalās, ir brūnā vai tumšākā krāsā.

Pie tādiem pieder salmi, lapas, šķelda, koku atgriezumi, papīrs, zāģu skaidas, ēvelskaidas. Tie var saturēt daudz šķiedrvielas, celulozi. Tie sadalās pie zemām temperatūrām, ja ir pieejami slāpekļa avota “zaļie” organiskie atkritumi. Šīs sastāvdaļas nodrošina mikroorganismus ar oglekli kā enerģijas avotu, lai tie spētu sadalīt organiskos materiālus.

Kompostēšana ir bioloģisks process, kurā galvenā loma tiek mikroorganismiem

“Zaļie” atkritumi: kafijas biežumi – 20:1, liellopu kūstmēsli – 20:1, svaigi pļauta zāle – 20:1, sadalījušies kūstmēsli 20:1, ozola lapas (zaļas) – 26:1, augļu atkritumi – 35:1, dārzeņu mizas – 12–20:1.

“Brūnie” atkritumi: kukurūzas stublāji – 60:1, zirgu mēsli – 60:1, lapas (sausas rudenī) – 60:1, avīzes uz parastā papīra – 50–200:1, salmi – 80–100:1, zāģskaidas (noturētas 60 dienas) – 325:1, koku zāģskaidas – 600:1.

Lai saprastu, cik un kādas sastāvdaļas vajadzētu likt kompostā, ņemot pēc tilpuma, izmanto proporciju: 75% “brūnās” sastāvdaļas (C) un 25% “zaļās” sastāvdaļas (N). Ja skatāmies pēc svara, tad sanāks attiecība 50 pret 50%.

Kompostu var sagatavot vairākos veidos:

- Aukstā vai “lēnā” kompostēšanas metode

Izmanto gadījumos, kad nav būtiski, lai kompostā aizietu bojā nezāļu sēklas un slimību ierosinātāji patogēni. Kā arī tad, ja sastāvā ir daudz “brūno” sastāvdaļu, kas sadalās lēni. Ērta metode slinķiem, jo prasa maz pūļu.

- Kompostēšana mulčējot

Organisko materiālu vienkārši 8 cm biežumā noklāj uz augsnes virskārtas, vairāk nedarot pilnīgi neko. Augļukoki un ogulājiem nedrīkst pielikt pie

paša stumbra. Mulča pakāpeniski sadalīsies, un barības vielas ar ūdeni ieskalosies augsnē. Šādam veidam piemērotas ir koku lapas, koku skaidas, koku mizas, nopļauta zāle. Šāds process dabiski norit mežā. Priekšrocība ir metodes vienkāršums un mitruma saglabāšanas efekts. Trūkums ir lēnais process, nevar izmantot visus kompostējamus materiālus, netiks iznīcināti augu patogēni un nezāļu sēklas.

- Kompostēšana bedrēs vai tranšējās

Kompostējamie materiāli tiek aprakti. Vietā, kur nākamo gadu gribat stādīt, izrok bedri vai tranšeju vismaz 20 cm, līdz pusei piepilda ar kompostējamo materiālu un aprok. Priekšrocība – ērti un vienkārši. Trūkums – lēns process un netiek iznīcinātas nezāļu sēklas, un piesaista kaitēkļus. Savukārt dziļās bedrēs būs pavisam cits bioķīmiskais process – skābēšana. Šāda masa, kas nav pilnībā sadalījusies, nav izmantojama sliekām.

- Kompostēšana tvertnē

Traukā (jebkādā) pildiet 1/3 līdz 1/2 “brūnos” ar oglekli bagātos organiskos atkritumus. Tad pievienojiet slāpekli saturošos atkritumus. To dariet, liekot pārmaiņus pa kārtām un pievienojot pavisam nedaudz augsnes. Var pievienot arī biokompostētājus, paturot prātā arī C:N attiecības. Kad trauks piepildīts, ņemiet nākamo. Pēc 1–2 gadiem komposts būs gatavs.

- Kompostēšana kaudzē

Nolīdzinātā vietā, ja kaudzi veido bez nožogojuma, to, ievērojot C:N un “zaļo” un “brūno” sastāvdaļu attiecību, krauj trapeces veida (šķērsgrīzumā). Noteikti nosedz ar mitrumu uzsūcošu materiālu. Ja veido kasti, tad vairākas, lai vienā notiek process, vienā kraujiet atkritumus, un viena ir izmantošanai. Vajag nosegt ar ūdenscaurlaidīgu materiālu. Netiks klāt putni, bet no pelēm un žurkām nepasargās.

- Karstā jeb ātrā kompostēšana

Dod ātrāko rezultātu, labi iznīcina nezāļu sēklas un patogēnās baktērijas. Prasa daudz uzmanības, jāievēro sekojošais:

- vajag vismaz 1 m³ atkritumu,
- jāievēro C:N attiecība,
- jāuztur mitruma režīms,
- regulāra pārjaukšana,
- kompostējamām sastāvdaļām jābūt 5–8 cm. ■

Māris Narvils, LLKC Augkopības nodaļas vecākais speciālists dārzkopībā

MEŽSAIMNIECĪBA

PAPELES – PAPILDU IENĀKUMU AVOTS ZEMNIEKIEM

Papeļu audzēšana un plantāciju ierīkošana ir populāra visā pasaulē – īpaši Ķīnā, kā arī Eiropas un Skandināvijas valstīs. Pie mums, Latvijā, SIA “Bergvik Skog” uzkrājusi pieredzi un guvusi labus rezultātus papeļu audzēšanā.

Papeles Latvijā jūtas labi

Papele ir apšu ģints suga. Tā Latvijā ir pazīstama jau ļoti sen, tikai līdz šim tā saistījās ar neglītām alejām pilsētās, kuras katru gadu radīja milzīgu daudzumu nepatīkamu pūku.

Šobrīd papeles Latvijā jūtas labi. Pārņemot citu valstu pieredzi un zināšanas, pie mums ir pieejami papeles hibrīdi, kas būtiski atšķiras no līdzšinējiem kokiem. Lielākoties tie ir vīrišķā dzimuma pārstāvji (pūku nav, vai to daudzums nav ievērojams), kas Latvijas apstākļos ir ļoti ražīgi. Stādot papeli piemērotā augsnē, jau pēc 20–25 gadiem varētu iegūt kopumā ap 400–500 m³ koksnes no hektāra.

Pozitīvi, ka zemes īpašniekam paliek tiesības jebkurā brīdī pieņemt lēmumu par zemes izmantošanas veida maiņu. Var cirst pēc 5, 10, 15 utt. gadiem atkarībā no tirgus cenas attiecīgajam koksnes resursam tajā brīdī. Tā ir ļoti svarīga iespēja dažādām dzīves situācijām.

Papele kā pagaidu risinājums lauksaimniekiem

Tiem zemju īpašniekiem, kuri, iespējams, šobrīd nevar izšķirties par kādas konkrētas platības turpmāko izmantošanu un svārstās starp lauksaimniecisko ražošanu vai meža audzēšanu, papeļu plantāciju ierīkošana ir viens no pagaidu alternatīviem risinājumiem. Ņemot vērā, ka papele tiek pieskaitīta pie lauksaimniecības kultūrām, to var stādīt jebkurā neizmantotā zemē bez saskaņojuma ar pašvaldībām.

Pie mums, Latvijā, par papeļu plantācijām pirmos piecus gadus ir iespējams saņemt arī ES vienotos platību maksājumus. Tās vēl var turpināt audzēt 10 gadu, nesaņemot maksājumus, bet tad gan jāpieņem lēmums, vai atstāt papeļu plantāciju un veidot mežu, vai nocirst un atgriezties pie cita zemes izmantošanas veida.



Foto: “Bergvik Skog” arhīvs

Viena no pirmajām SIA “Bergvik Skog” ierīkotajām papeļu plantācijām

Viens no papeļu audzēšanas iniciatoriem Latvijā SIA “Bergvik Skog” izpilddirektors Lars Georgs Hedlunds iesaka mainīt LAD “politiku” tā, lai zemes īpašnieki Latvijā, tāpat lielākajā daļā Eiropas valstu, varētu saņemt ES atbalstu energokultūru (apšu, papeļu u. c.) audzēšanai vismaz ar 15 gadu apriti. Salīdzinoši citās valstīs, kā Zviedrijā, Polijā u. c., ES atbalsts mēdz būt pat līdz 20 gadiem.

Nebūtu taisnīgi papeles pielīdzināt kārkliem, kas savu maksimumu sasniedz jau pēc 2–3 gadiem. Savukārt, lai iegūtu maksimālo ražīgumu no papelēm, tās vajadzētu audzēt ar 10–15 gadu apriti, jo pirmajos trīs gados papele aug lēnāk, bet pēc tam sāk augt strauji. Gada laikā augstumā tās izaug par 2,5 m un diametrā pieaug par 3 cm. Lielāka raža un labāki sortimenti papelēm būs pēc 10 gadiem!

Uzlabo augsni un noder cīņā ar latvāni

Papeļu lapas ir kā milzīga fabrika, kas gada laikā var veidot vairākas tonnas uz hektāra. Atsevišķas papeļu lapas var sasniegt pat A4 papīra lapas izmēru. Lapām nobirstot un satrūdot, tās ievērojami var uzlabot augsni.

Papele ir arī viens no iespējamajiem līdzekļiem cīņā ar latvāni. To pašreiz SIA “Bergvik Skog” pārbauda vairākos ar latvāni invadētos īpašumos. Paaugusies papele veido ļoti blīvu lapu klājumu, kas pilnībā noēno visu teritoriju. Tas savukārt ļoti nepatīk latvānim. Lai gan latvānis neiznīkst, tas vairs neaug. Tē noteikti būtu jāstāda trīsmetrīgi pa-

peļu kāti, kas uzreiz samazinātu un padarītu iespējamu cīņu ar „ienaidnieku”.

Kur un kā labāk stādīt

Kā jau katrai sugai, arī papelei ir svarīgi izvēlēties atbilstošu augsni un vietu. Papele mīl daudz saules un pietiekami daudz mitruma, patīk viegla, labi drenēta mālsmiltis augsne.

SIA “Bergvik Skog” papeles stāda jau vairākus gadus. Stādījumu ierīkošanai izmanto pašu audzētus spraudņus (garums 34–40 cm), stādot ap 1500 stādu uz hektāra, atstājot 1,5 m starp stādiem un 3 metrus starp rindām. Tā kā nezāles ātri apsteidz to nelielo spraudņa daļu, kas paliek virs zemes, iesaka augsni gatavot iepriekšējā gadā un veikt sākotnēju augsnes apstrādi ar *Roundup*. Tas iedarbosies sešus mēnešus, un ar to pietiks, lai papelei dotu pietiekami laika saņemties. Pirms stādīšanas spraudņus vēlams izmērcēt ūdenī pat vairākas diennaktis, kas ļaus brīvi pārdzīvot iespējamās sausuma periodus pavasarī. Nākamajā aprītē pēc nociršanas papele pati atjaunojas no celmu atvasēm, un atjaunošanas izmaksas ir ļoti mazas.

Lars Georgs Hedlunds ir pārliecināts, ka arī Latvijā papeles varētu būt kā viens no papildu ienākuma avotiem zemniekiem saimnieciskās darbības dažādošanai. Graudi ražu dod katru gadu, bet papeles var cirst pēc 5–25 gadiem pēc vēlmēm un vajadzībām, tā ir kā banka. ■

Rakstu pilnībā var izlasīt izdevuma “Čiekurs” Nr. 3 (51) 2016. gada rudens izdevumā.

**BRISELES
GAITEŅOS**

PIENA RAŽOŠANAS MAZINĀŠANA: 98,9% NO SUMMAS JAU "AIZŅEMTA"



Piena ražošanas samazināšanas atbalsta pieteikumu pieņemšanas pirmajā kārtā līdz 12. septembrim pieteikušies kopskaitā 52 tūkstoši ražotāju visā ES, solot samazināt ražošanu par 1,06 milj. tonnu, tādējādi pretendējot uz 98,9% no atbalstam pieejamās summas.

Atgādināsim, ka Eiropas Komisija, reaģējot uz ilgstoši zemajām piena iepirkuma cenām, kam par iemeslu ir piena pārprodukcija, piedāvāja ES zemniekiem pieteikties uz atbalstu piena ražošanas samazināšanai. Par katru nesaražoto piena kilogramu EK sola maksāt 14 centus ar nosacījumu, ka tas tiek paveikts 3 mēnešu laikā,

bet ražošanas samazinājums konkrētājā saimniecībā pēc šī perioda beigām nav pārsniedzis 50% no apjoma, kas tika saražots šī gada jūlijā. Atbalstam kopumā atvēlēja 150 miljonus eiro, un ar šo naudu pietiktu kompensāciju izmaksai par 1,07 milj. tonnu piena. EK piedāvāja atbalstam pieteikties četrās kārtās. Ņemot vērā, ka zemnieki bijuši ļoti aktīvi jau pirmajā kārtā, vairāk par divām kārtām izsludināts netiks, turklāt otrajā kārtā atbalstam visu ES valstu zemnieki varēs pieteikt tikai 11 407 tonnas.

EK lauksaimniecības komisārs Fils Hogans ir apmierināts ar piena ražošanas mazināšanas atbalsta shēmas pirmās kārtas rezultātiem, norādot, ka piedāvājums, acīmredzot, bi-

jis "ļoti pievilcīgs un veiksmīgs" un pastāv cerības stabilizēt situāciju ES piena tirgū.

EK informācija par piena ražošanas aktivitāti ES dalībvalstīs liecina, ka vidējais ražošanas samazināšanas apjoms vienā saimniecībā, kas pieteicās atbalstam, būs 20 tonnas. Visvairāk pieteikumu ar vislielāko apjoma samazinājumu saņemts Vācijā – tur 9947 saimniecības trīs mēnešu laikā ražošanu mazinās par 286 tūkst. t. Nākamā ir Francija – 12 957 saimniecības mazinās ražošanu par 181,6 tūkst. t. EK ziņo, ka atbalsta izmaksas notiks februārī, kad dalībvalstis būs iesniegušas ziņojumus par reāli samazināto piena ražošanas apjomu saimniecībās. ■

VAIRĀK KVIEŠU, MAZĀK KUKURŪZAS

Starptautiskā Graudu padome (IGC) savā septembra atskaitē palielinājusi kviešu, bet samazinājusi kukurūzas ražas prognozi pasaulei 2016./2017. gada sezonai.

Pēc jaunākajām IGC aplēsēm, kukurūzas raža pasaulē šosezon sasnies 1,027 miljrd. t, kas ir par 3 milj. t mazāk nekā prognozēts augustā, tai pat laikā salīdzinājumā ar pagājušās sezonas rezultātu šis rādītājs ir par 970 milj. t augstāks. Kukurūzas raža Ķīnā

un ES samazināsies sauso laika apstākļu dēļ. Ķīnā raža saruks par 2 milj. t – līdz 217 milj. t, bet ES valstīs – par 2,1 milj. t līdz 59,5 milj. t.

Kviešu ražas prognozi pasaulei 2016./2017. gada sezonai IGC speciālisti palielinājuši par 4 milj. t līdz rekordaugstam rādītājam – 747 milj. t (2015./2016. sezonas rezultāts – 736 milj. t). Šīs kultūras ražas prognoze samazināta ES, taču šos zudumus kompensēs ražu pieaugumi Austrālijā, Kanādā, Ķīnā un Kazahstānā. Salīdzinājumā ar augustu visbūtiskāk kviešu

ražas prognoze palielināta Ķīnai – par 2 milj. t līdz 128 milj. t. Tomēr salīdzinājumā ar pagājušo sezonu, kad tika iegūtas 130,2 milj. t kviešu, raža šajā valstī samazināsies.

Graudu kopražā pasaulē 2016./2017. gada sezonā sasnies 2,069 miljrd. t, kas ir tuvu pagājušās sezonas rezultātam (2,002 miljrd. t). Sojas ražas prognoze pasaulei palielināta par 4 milj. t līdz 329 milj. t, kas ir rekordaugsts rādītājs. ■

Sagatavoja **Iveta Tomsoņa**,
LLKC Apgāda vadītāja

WWW.LLKC.LV
WWW.LAUKUTIKLS.LV

Latvijas Lauku konsultāciju un izglītības centrs,
Rīgas iela 34, Ozolnieki, Ozolnieku pag., Ozolnieku nov., LV-3018, tālr. 63050220,
admin@llkc.lv, laukutikls@llkc.lv

Termins, kura laikā var iesniegt pieteikumu, iesniegumu vai atskaiti.
Iesniegumu un atskaitu apkopošanas datums vai iesniegšanas beigu datums.

SVARĪGĀKIE DATUMI, KURUS LAUKU UZŅĒMĒJS NEDRĪKST AIZMIRST 2016. GADA NOVEMBRI

Termins	Oktobris							Novembris							Decembris														
	1	5	10	15	17	19	20	24	25	31	1	3	5	10	14	15	20	21	22	25	29	30	1	10	15	20			
Pārejas posma valsts atbalsts (PPVA)																													
Valsts atbalsts																													
Lauku attīstības programmas pasākumi																													
Eiropas Jūrlietu un Zivsaimniecības fonda atbalsta pasākumi																													
Pievienotās vērtības nodoklis (PVN)																													
Pievienotās vērtības nodoklis (PVN)																													
Mikrouzņēmumu nodoklis																													
Mikrouzņēmumu nodoklis																													
Valsts sociālās apdrošināšanas obligātās iemaksas																													
Dabas resursu nodoklis																													
Nekustamā īpašuma nodoklis																													
Darījumu kvītis																													
Iedzīvotāju ienākuma nodoklis																													
Iedzīvotāju ienākuma nodoklis																													

Latvijas Lauku konsultāciju un izglītības centrs,
Rīgas iela 34, Ozolnieki, Ozolnieku pag., Ozolnieku nov., LV-3018, tālr. 63050220,
admin@llkc.lv, laukutikls@llkc.lv

WWW.LLKC.LV
WWW.LAUKUTIKLS.LV

PĀRTIKA

PATIESI GARDI – JERSIKAS ČIPSI!

Jersikas čipsi ir tik kraukšķīgi un tik viegli gaisīgi, ka paši mutē lien, jo pagatavoti pēc īpašas receptes un nav cepti eļļā. Čipsu labās garšas noslēpums meklējams senajā Jersikā pie krietnajiem latgaļiem, kur smekīgs ēdiens allaž bijis cienā.

Kad Jersikas ķēniņš gardu muti mielojies, kārdinošās smaržas aizplūdušas tālu pāri Daugavai līdz pat kaimiņu zemēm. Metuši lepnumu pie malas, kaimiņu ļaudis lēkuši zirgos un auļos jājuši uz Jersiku jaunas garšas lūkot. Jo gards ēdiens vairo prieku! Tāpat kā Jersikas čipsi.

Lai arī Jersika bija seno latgaļu viduslaiku ķēniņvalsts, šobrīd Jersika ir ciemats ar 750 iedzīvotājiem un salīdzinoši augstu bezdarba līmeni. Jersika atrodas tuvu Līvānu pilsētai, līdz ar to lielākā daļa iedzīvotāju strādā Līvānos. Objekta (ražotnes) izveide ir būtisks ieguldījums vietējai ekonomikai, uzņēmējdarbībai un bezdarba līmeņa samazināšanai.

Tiekoties ar SIA "GLEAR" valdes locekli **Arti Paegli**, tika jautāts, kāpēc tieši Jersika ir tā vieta, kur tika uzbūvēta čipsu ražotne. Artis pastāstīja, ka Jersikas pagasts tika izvēlēts, jo projekta gatavošanas periodā Vides aizsardzības un reģionālās attīstības ministrija nāca klajā ar aicinājumu veicināt uzņēmējdarbību Latgales reģionā. Devāmiem uz Jersikas pagastu. Tur tika satikti atsaucīgi cilvēki, kuri piedāvāja vairākas zemes platības, kurās varētu uzbūvēt rūpnīcu. Vietas izvēli ietekmēja gan izveidotā sadarbība ar Līvānu novada pašvaldību, gan izdevīga atrašanās vieta Daugavpils – Rīgas šosejas malā. Ražotnes izveide tika īstenota ar Eiropas Savienības ELFLA (Eiropas Lauksaimniecības fonds lauku attīstībai) līdzfinansējumu.

Kā ideja radās?

Ideja par čipsu ražošanu Artim radās, apmeklējot pārtikas rūpniecības iekārtu izstādi Viļņā jau pirms daudziem gadiem. Izstādē tika prezentēta iekārta, kas ļāva ražot čipsus pēc jaunas tehnoloģijas. Populārākais čipsu ražošanas veids ir sagriezt kartupeļus šķēlītēs, izvērtēt eļļā, apstrādāt ar garšvielām un sapaķot maisiņos. Otrs veids ir no kartupeļu pārslām pagatavot biežputru, izlīdzināt plānā kārtiņā un izspiest



Uzņēmums: SIA "GLEAR"

Ražošanas vieta: „Tisa viens”, Upenieki, Jersikas pagasts, Līvānu novads

Ražošana uzsākta: 2016. gada jūnijā

Gatavā produkcija: čipsi ar skābkrējuma un sīpola, bekona, siera, tomāta un bazilika, balzamiko etiķa garšām

no tās dažādu formu čipsus. Un ir vēl arī trešā tehnoloģija, pēc kuras tiek ražoti Jersikas čipsi. Čipsi tiek gatavoti, izmantojot gatavus kartupeļu pusfabrikātus – mikropeletes. Mikropeletes ir kartupeļu granulu un kartupeļu pārslu maisījums. Kartupeļu mikropeletes vakuumā izplešas, uzsprāgst un pēc tam augstā temperatūrā tiek presētas čipsos. Galvenā atšķirība no čipsu klasiskajām ražošanas metodēm ir tā, ka čipsu cepšanas procesā netiek izmantota eļļa. Eļļa nav nepieciešama, jo cepšanas virsma ir pārklāta ar speciālu pārklājumu, nodrošinot čipsu nepiedegšanu. Galvenā izejviela – mikropeletes – tiek iegādāta no ražotāja Itālijā, jo ne Latvijā, ne pārējās Baltijas valstīs šādu produktu neražo. Pārējo izejvielu garšvielu maisījumus) un pakalpojumu izmantošanā uzņēmums cenšas izvēlēties vietējos piegādātājus, priekšroku dodot Latgales reģiona uzņēmējiem.

Piecu veidu čipsi

Pašlaik tiek ražoti piecu veidu čipsi: ar skābkrējuma un sīpola, bekona, siera, tomāta un bazilika, kā arī balzamiko etiķa garšām. Uzņēmuma valdes loceklis Artis Paegle atzīst, ka ar čipsu ražošanu „uzņēmums ir trāpījis desmitniekā”, jo, lai arī ir pagājuši tikai daži mēneši kopš ražošanas uzsākšanas, tirgus reakcija ir laba. Pašlaik precī var iegādāties vairāk nekā 800 veikalos Latvijā. Viens no visefektīvākajiem veidiem, kā veicināt pārtikas produktu noietu, ir degustācija. Līdz ar to Latvijas lielveikalos pircē-

jiem ir iespēja nodegustēt dažādos čipsu veidus. Degustācijas sniedz patērētājam personisku pieredzi un iespaidus: garšas, redzes un smaržas. Runājot par tālāku produkcijas noietu, uzņēmumam ir noslēgts sadarbības līgums ar izplatītāju, kurš tālāk vienojas ar mazumtirdzniecības vietām visā Latvijā. Attīstot un paplašinot ražošanu, uzņēmumam jādomā arī par produkcijas eksportu. Šobrīd jau ir nosūtītas pirmās kravas uz Igauniju, kur arī ir noslēgts izplatīšanas līgums ar vietējo vairumtirgotāju.

Lai nodrošinātu produkcijas pieprasījumu, šobrīd ražošanas procesā tiek nodarbināti astoņi cilvēki, kuri ir pilnībā apguvuši ražošanas tehnoloģiju un spēj nodrošināt ritmisku ražošanas plūsmu.

Jautājot par nākotnes iecerēm, Artis atbild, ka noteikti tiek plānots papildināt sortimentu ar jaunām, interesantām garšām. Bez čipsu sortimenta paplašināšanas tiek domāts arī par jaunu ražošanas veidu uzsākšanu. Uzņēmuma mērķis ir izveidot tādu ražotni, kurā varētu izmantot vietējo zemnieku izaudzēto.

Sadarbojas ar LLKC

Uzņēmums ir atvērts sadarbībai ar Latvijas Lauku konsultāciju un izglītības centra Preiļu nodaļu, informējot gan skolēnus, gan jauniešu par uzņēmējdarbību un tās attīstības iespējām Latgalē. Ar savu saražoto produkciju uzņēmums atbalsta Jersikas pagasta un Līvānu novada pašvaldības organizētos pasākumus.

Uzņēmuma izveide ir ļoti nozīmīga, jo nodrošina jaunu darbavietu radīšanu, infrastruktūras attīstību un sakārtošanu pagastā. Produkta nosaukums savukārt veicina Jersikas pagasta un Līvānu novada atpazīstamību visā Latvijā un pat aiz Latvijas robežām.

Jersikas čipsu garša Artim atgādina bērnību, kad kartupeļu šķēlītes tika ceptas uz malkas plīts virsmas.

Sākotnēji plāns bija ražot čipsus no vietējo zemnieku audzētajiem kartupeļiem, tādējādi veicinot arī kartupeļu nozares attīstību Latgales reģionā, kur ir potenciāls kartupeļu audzēšanai. Tika izvērtēts un secināts, ka tas ir dārgs ražošanas process un, lai iekarotu un apgūtu lielāku tirgus daļu, nepieciešamas lētākas pamatizejvielas, līdz ar to tās tiek iepirkas no ārzemēm.

► 16. lpp.



Foto: Māriņa Vucenlīdzāne



Artis Paegle

◀ 15. lpp.

Uzņēmumam ir izveidojusies ļoti laba sadarbība ar Pārtikas un veterinārā dienesta darbiniekiem, jo tie bija cilvēki, kuri ieteica, palīdzēja un sniedza atbildes uz interesējošiem jautājumiem.

Uzņēmums dienā saražo vidēji 3,5 līdz 4 tūkstošus paciņu čipsu.

Artis Paegle pēc izglītības – pārtikas tehnologs, un ideju par čipsu ražošanu jau auklēja 15 gadus. **IT**

Jolanta Augšpūle, LLKC Preiļu konsultāciju biroja uzņēmējdarbības konsultante

Lauku Lapa

Izdots SIA "Latvijas Lauku konsultāciju un izglītības centrs" Apgādā

Adrese: Rīgas iela 34, Ozolnieki, Ozolnieku pagasts, Ozolnieku novads, LV-3018
Tālrunis: 63050220

Apgāda vadītāja Iveta Tomsons
"Lauku Lapas" redaktore Dace Millere

Reģistrācijas Nr. 000740319
Iespiests ŠIA "Talsu tipogrāfija"

"Lauku Lapa" var abonēt Latvijas Pastā, abonēšanas indekss 1163.

Latvijas Lauku konsultāciju un izglītības centrs,
Rīgas iela 34, Ozolnieki, Ozolnieku pag., Ozolnieku nov., LV-3018, tālr. 63050220,
admin@llkc.lv, laukutikls@llkc.lv

WWW.LLKC.LV
WWW.LAUKUTIKLS.LV

