



ŠAJĀ NUMURĀ:

- Žurnāla "Latvijas Lopkopis" decembra numurā 2
- Jaunumi nodokļu jomā no 2017. gada 1. janvāra 3
- Vietējās rīcības grupas un LEADER . 6
- Darba drošība būvniecībā 6
- Vietējo rīcības grupu darbības teritorijas 2015.–2020. gadā ... 7
- "Martaskalnā" dzimst jaunas idejas 8
- Zālēdāju projekta saimniecības 9
- Kāpēc noliktavā bojājas augļi un dārzeņi 10
- Sāks biotopu kartēšanu 12
- Eiropas Padome – par zemnieku pozīciju pārtikas ķēdē 13
- Uzsāk intervences vājpiena pulvera pārdošanu 13
- Sāks diskusijas par KLP no 2020. gada 13
- Svarīgākie datumi, kurus lauku uzņēmējs nedrīkst aizmirst 2017. gada februārī 14



AKTUALITĀTES

2017. GADS – GUDRĪBAS UZKRĀŠANAI UN DALĪŠANAI

Latvijas Lauku konsultāciju un izglītības centrs (LLKC) 2017. gadu sācis ar apņemšanos būt gan par zinošāko, gan uzticamāko padomdevēju lauku uzņēmējam.

Jauns gads ar jaunu vizuālo identitāti

Uzticamība iegūstama caur pašizaugsmi, kas LLKC iekšienē nekad nebeidzas. Tieši tādēļ šajā gadā mainām arī savu vizuālo tēlu, jaunajā logo iekļaujot spēcīgas un

dziļu domu uzturošas latvju rakstu zīmes – Sauli un Aku. Tās abas simbolizē nepieciešamību būt atvērtam jaunajam, spēt saskatīt daudzveidības nozīmi nākotnes attīstībā un gudrības uzkrāšanā, kas ir visu panākumu atslēga. Gudra augsme, kas ir LLKC jaunais moto, atšķirībā no izaugsmes nav iegrožota ar robežām. Tā ļauj būt nākotni, kas veidojas no spējas gudri apsaimniekot zemes, ūdens un saules bagātības.

► 2. lpp.



■ Bioloģiskās saimniecības Polijā. 15



AKTUALITĀTES

ŽURNĀLA "LATVIJAS LOPKOPIS" DECEMBRA NUMURĀ

Žurnāla decembra numurā aptaujājām saimniekus, kuru pieredzi aizvadītajā gadā esam uzklāstījuši un aprakstījuši "Latvijas Lopkopija" iepriekšējo numuru lappusēs. Paldies saimniekiem par labajiem vārdiem žurnālam, kurā ik mēnesi katrs guvis kādu derīgu atziņu, pamācību, palasījis, kā sokas citur, salīdzinājis un reizēm nošpikojis labu pieredzi.

Žurnālā lasiet arī vērtējumu aizvadītajai piena krīzei un dažādu iestāžu veikto prognožu apkopojumu turpmākajam laikam. Eiropas Komisijas vidējā termiņa pārskatā līdz 2026. gadam prognozēta mērena izaugsme piena tirgū ar vidējo iepirkuma cenu 35 centi par kg piena, vienlaikus jāreķinās, ka straujās cenu svārstības nemazināsies. EK prognozē, ka 10 gados piena patēriņš uz vienu cilvēku pasaulē kāps no pašreizējiem 110 līdz 120 kg piena, un straujākais patēriņa kāpums sagaidāms valstīs, kur pieaug labklājības līmenis, piemēram, Indijā, kā arī ASV, ES un Austrālijā. Izaugsmi piena tirgus prognozē arī globālā piena tirgus pētniecības organizācija IFCN, paredzot, ka piena ražošanas apjomi līdz 2025. gadam pieaugs par 25%, piena lopu skaits kāps par 9% un vidējā ražība no viena dzīvnieka celsies no pašreizējiem vidēji 2100 uz 2500 kg no govju gadā.

Grūtie laiki bijis iemesls straujākai attīstībai, – tā sarunā ar žurnāla redaktori Ivetu Tomsoni atzīst "J. Gierkena ZS" saimnieki Juris un Mārtiņš Gierkeni. Aizvadītā gada laikā saimniecībā govju skaits palielināts no 500 līdz 1000 un uzbūvēta jauna, moderna ferma. Decembra numurā lasiet par "J. Gierkena ZS" jauno fermu Krimuldas novada Lēdurgā un saimnieku atziņām.

Piena ražotājiem noderēs LLKC Lopkopības nodaļas vadītājas un žurnāla nozaru redaktora Silvijas Dreijeres padomi teļu aprūpei aukstā laikā, raksts par lopbarības izmantošanas efektivitāti un sausnas uzņemšanas spēju, kā arī ieteikumi govju barošanai tranzīperiodā.

Aitkopjiem noderēs Latvijas Aitu audzētāju asociācijas ekspertes un vērtētājas Dīnas Avotiņas pieredze un padomi jēru gaidīšanas laikam. Savukārt gaļas lopu audzētājiem būs interesants LLKC lopkopības speciālistes Daigas Baltiņas vērtējums par gaļas liellopu kvalitātes rādītājiem LLKC interešu grupu saimniecībās aizvadītajā gadā.

Ārvalstu pieredzes rubrikā LLKC Preiļu konsultāciju biroja vadītājas Mārītes Vucenlādānes apraksts par lauksaimnieciskās izglītības iegūšanas iespējām Vretas skolā Zviedrijā, kā arī Ivetas Tomsones stāsts par to, kā darbojas vācu saimnieka Luca



Lēmama kautuve Vācijas Brandenburgas pavalstī.

Zirgaudzētājiem un arī pārējiem žurnāla lasītājiem būs interesants Daces Milleres raksts par zirgu masāžu. Ar to Latvijā nodarbojas vienīgā starptautiski sertificētā zirgu masiere Zane Apiņa.

Kā ierasts, žurnālā arī aktualitātes Latvijā un pasaulē, padomi saimnieka veselībai, anekdotes un arī receptes.

Atgādinām, ka žurnālu "Latvijas Lopkopis" iespējams abonēt VAS "Latvijas Pasts" pasta nodaļās visā Latvijā, abonēšanas indekss – 2044, pasūtīšanu iespējams veikt arī elektroniski "Latvijas Pasts" mājaslapas elektroniskās abonēšanas sadaļā: https://abone.pasts.lv/lv/latvijas_preses_izdevumi/zurnali/2044/2017_gads/

Žurnālu var iegādāties arī Latvijas Lauku konsultāciju un izglītības centrā Ozolniekos. **II**

Iveta Tomsonē, LLKC Apgāda vadītāja

► 1. lpp. 25. gadadiena – dinamiska

Atskatoties uz 2016. gadu, prieks, ka tas bijis piesātināts un izaicinājumiem pilns. Gada sākumu iezīmēja LLKC darbības 25. gadskārta, apliecinot mūsu konsultantu darba nozīmību rūpēs par reģionu apdzīvotību un ekonomisko attīstību.

Ieguldījums reģionu ekonomiskajā attīstībā uzskatāmi pierādījās starptautiskajā pārtikas izstādē "Rīga Food 2016", kurp, LLKC konsultantu apzināti, pirmo reizi devās vairāk nekā 150 mājrāzotāju no visas Latvijas. Visu četru valsts novadu garšu iepazīšana izstādes apmeklētājiem sagādāja

daudz neaizmirstamu mirkļu.

Arī LLKC konsultantu izaugsmē 2016. gads bija ļoti nozīmīgs, jo LLKC ieguva akreditāciju lauksaimniecības konsultantu kvalifikācijas paaugstināšanai un sertifikācijai Vācijas izstrādātā starptautiski atzītā sistēmā – CECRA (Eiropas lauku reģionu konsultantu sertifikāts).

Andis Kursītis, LLKC Tālākizglītības nodaļas vadītājs: "Mums jau darbojas iekšējā konsultantu sertifikācijas sistēma, tomēr tā vairāk orientēta uz profesionālo nozares zināšanu apgušanu, nevis sociālo un komunikācijas prasmju izkopšanu. Tādēļ CECRA sertifikācijas sistēma lieliski papildina mūsu

apmācību koncepciju, nodrošinot iespēju novērtēt konsultantu zināšanas Eiropas līmenī." Jāpiebilst, ka arī paši konsultanti par 2016. gada labāko apmācību sistēmu atzinuši tieši CECRA moduļu apguvi, kas ļaujot veiksmīgāk skaidrot neskaidros jautājumus zemniekam un kļūt par viņa labāko padomdevēju.

Būtiski, ka arī 2016. gadā pieauga mācīties gribētāju skaits LLKC piedāvātajās apmācību programmās, jo īpaši lauksaimniecības pamatu un bioloģiskās saimniekošanas apmācību grupās. Tomēr LLKC vadība ir pārliecināta – nopietni jāstrādā pie profesionālās lauksaimnieciskās izglītības un tās prestiža stiprināšanas. **► 3. lpp.**

Latvijas Lauku konsultāciju un izglītības centrs,
Rīgas iela 34, Ozolnieki, Ozolnieku pag., Ozolnieku nov., LV-3018, tālr. 63050220,
admin@llkc.lv, laukutikls@llkc.lv

WWW.LLKC.LV
WWW.LAUKUTIKLS.LV

GRĀMATVEDĪBA
UN NODOKĻIJAUNUMI NODOKĻU JOMĀ
NO 2017. GADA 1. JANVĀRA

Kāierasts, katrs jauns gads sākas ar lielākām vai mazākām izmaiņām nodokļu likumos. 2016. gada nogale zīmīga ar to, ka vislielākās neskaidrības bija saistībā ar sociālās apdrošināšanas iemaksu un mikrouzņēmumu nodokļa aprēķināšanas kārtību. Raksta tapšanas brīdī gan vēl nav oficiāli izsludināti visi izmaiņas saturošie normatīvo aktu grozījumi, bet ir zināms, kas tajos noteikts.

Mikrouzņēmumu nodoklis

Raksta tapšanas brīdī vēl nav izsludināti grozījumi "Mikrouzņēmumu nodokļa likumā", bet, pēc Finanšu ministrijas mājaslapā pieejamās informācijas, zināms, ka 2017. gadā mikrouzņēmumu nodokļa likmes būs:

- apgrozījumam līdz 7000 eiro – 12%,
- apgrozījumam no 7000,01 līdz 100 000 eiro – 15%.

Mikrouzņēmumu nodokļa maksātāja statusam 2017. gadam pieteikties vai arī atteikties no tā būs atļauts līdz 2017. gada 31. janvārim.

Valsts sociālās apdrošināšanas obligātās iemaksas

Arī likumā "Par valsts sociālo apdrošināšanu" jaunākās pieņemtās izmaiņas raksta tapšanas brīdī vēl nav izsludinātas. Tomēr ir zināms, ka tiek

atceltas iepriekš likumā paredzētās sociālās apdrošināšanas iemaksas no minimālās darba samaksas.

Vairāki jaunumi attiecībā uz valsts sociālās apdrošināšanas iemaksām gan jau ir pieņemti un izsludināti:

- noteikts, ka darba ņēmējs ir persona, kura vada transportlīdzekli pasažieru komercpārvadājumos ar vieglo taksometru; pārvadātājs maksā obligāto iemaksu avansu 130 eiro kalendāra mēnesī par katru vieglo taksometru, ar kuru tiek veikti pārvadājumi,

- īpaši sociālās apdrošināšanas iemaksu piemērošanas noteikumi paredzēti "Jaunuzņēmumu darbības atbalsta likuma" subjektiem.

Būtiskas izmaiņas likumā ieviestas attiecībā uz darba devēja sniegto "Ziņu par darba ņēmējiem" precizēšanu. Noteikts, ka, sākot ar 2017. gada 1. jūliju, darba ņēmējs tiek reģistrēts kā sociāli apdrošināta persona ar datumu, ko norādījis darba devējs, taču ne agrāk kā 60 dienas pirms dienas, kad darba devējs iesniedzis ziņas par darba ņēmēja statusa iegūšanu. Vienlaikus ir noteikts, ka darba ņēmēja statusa iegūšanas un zaudēšanas datumam netiek laboti un precizēti. Sākot ar 2017. gada 1. jūliju, Valsts ieņēmumu dienests nedrīkst pieņemt darba devēja ziņojumus, kuros darba ņēmējiem norādītās ziņas neatbilst darba ņēmēju statusa periodiem.

Dažādām personu grupām ir apstiprinātas arī valsts sociālās apdrošināšanas iemaksu likmes 2017. gadam. Valsts ieņēmumu dienesta sagatavotajā informatīvajā materiālā ir apkopotas iemaksu likmes, kuras nosaka MK 06.12.2016. noteikumi Nr. 759 "Noteikumi par valsts sociālās apdrošināšanas iemaksu likmes sadalījumu pa valsts sociālās apdrošināšanas veidiem".

Iedzīvotāju ienākuma nodoklis

Vairākas izmaiņas skārus arī iedzīvotāju ienākuma nodokli. Grozījumi likumā paredz, ka algas nodokli nepiemēros darba devēja apmaksātajiem darbinieku ēdināšanas izdevumiem 480 eiro apmērā vienam darbiniekam. Tomēr, lai šo normu piemērotu, darba devējam jāizpilda šādi kritēriji:

- 1) darba devēja apmaksātie darba koplīgumā noteiktie visu darbinieku ēdināšanas izdevumi nepārsniedz 5 procentus no darba devēja gada kopējā bruto algu fonda;
- 2) darba devējs nodarbina vismaz sešus darbiniekus;

► 4. lpp.

► 2. lpp.

Mārtiņš Cimermanis, LLKC valdes priekšsēdētājs: "Tas ir mūsu – LLKC – izaicinājums. Izglītība ir izšķiroša it visā. Mums ir jāceļ vidējais līmenis. Tā ir nozares atbildība – panākt investīcijas izglītībā, lai celtu kopējo efektivitāti un ienākumu līmeni. Man ir prieks, ka nozarē ienāk aizvien vairāk jauniešu, kas saprot, ka pārtikas ražošana būs ļoti izdevīgs bizness. Turēšanās pie lauksaimniecības ir pareiza, bet – tai jābūt sirdslīetai!" (*Fragments no intervijas žurnāla "Latvijas Lopkopis" 2016. gada novembra numura.*)

Arī pērn lauksaimniekiem neizdevās izvairīties no dabas kaprīžu un

pasaules tirgu radītajām problēmām. Pirmais jāmin zemais piena iepirkuma cenu līmenis, kas vairākām piensaimniecībām lika pieņemt lēmumus par ražošanas pārtraukšanu. Lai arī gada nogalē, pateicoties poļu veiktajam piena iepirkumam, situācija nozarē atkal izskatījās cerīgāka, daudziem joprojām aktuāls palika jautājums par krīzes laikā uzkrāto parādu atmaksu un saimniekošanas kopējo stabilizēšanu.

Arī augkopjiem 2016. gadā viegli neklājās – laika apstākļi tos absolūti nelutināja, dažviet teju pilnībā iznīcinot sējumus, dažviet tos krietni pabojājot un sagraujot cerības uz labas ražas gadu.

Positīvā noskaņā aizvadītais gads pagāja zivsaimniecības nozarei. Pateicoties LLKC konsultantu atbalstam, kuri popularizēja zivsaimniecības tradīcijas skolās, kā arī ar dažādu pasākumu starpniecību veicināja piekrastes zvejnieku saražotās produkcijas noietu, sabiedrība daudz vairāk pamanīja šajā nozarē strādājošos. Iedrošinājumu tālākai darbībai un attīstībai, it īpaši piekrastes zvejas tradīciju kopējiem, sniedza vasaras izskaņā rīkotais Atvērto durvju dienu pasākums piekrastes zvejnieku sētās. Tas pulcēja simtiem cilvēku, kurus patiesi interesēja senais zvejnieka arods. ■

Iļze Rūtenberga, LLKC sabiedrisko attiecību vadītāja

	Darba ņēmēja likmes daļa (%)	Darba devēja likmes daļa (%)	Kopējā likme (%)
Sociāli apdrošināmās personas			
Darba ņēmējs, kā arī iekšzemes darba ņēmējs pie darba devēja – ārvalstnieka* – vispārējā gadījumā (arī I, II vai III grupas invalīds)	10,50	23,59	34,09**
Darba ņēmējs, kā arī iekšzemes darba ņēmējs pie darba devēja – ārvalstnieka*, – kurš sasniedzis vecumu, kas dod tiesības saņemt valsts vecuma pensiju (arī pensiju, kas piešķirta ar atvieglotiem noteikumiem vai priekšlaicīgi)	9,16	20,57	29,73
Darba ņēmējs, kā arī iekšzemes darba ņēmējs pie darba devēja – ārvalstnieka*, – kurš ir: • izdienas pensiju saņēmējs, • invalīds – valsts speciālās pensijas saņēmējs	9,72	21,85	31,57
Darba ņēmējs, kurš tiek nodarbināts brīvības atņemšanas soda izciešanas laikā (arī I, II vai III grupas invalīds)	8,85	19,89	28,74
Darba ņēmējs, kurš tiek nodarbināts brīvības atņemšanas soda izciešanas laikā un ir sasniedzis vecumu, kas dod tiesības saņemt valsts vecuma pensiju (arī pensiju, kas piešķirta ar atvieglotiem noteikumiem vai priekšlaicīgi)	7,56	16,98	24,54
Darba ņēmējiem – kapitālsabiedrības valdes locekļiem, kuri atbilst likuma “Par valsts sociālo apdrošināšanu” 1. panta 2. punkta “m” apakšpunktā minētajiem nosacījumiem			26,84
Darba ņēmējiem – kapitālsabiedrības valdes locekļiem, kuri atbilst likuma “Par valsts sociālo apdrošināšanu” 1. panta 2. punkta “m” apakšpunktā minētajiem nosacījumiem un ir sasnieguši vecumu, kas dod tiesības saņemt valsts vecuma pensiju, vai kuriem ir piešķirta valsts vecuma pensija (tai skaitā priekšlaicīgi)			24,54
Pašnodarbinātais (arī I, II vai III grupas invalīds, izdienas pensijas saņēmējs, invalīds – valsts speciālās pensijas saņēmējs)	-	-	31,13
Pašnodarbinātais, kurš sasniedzis vecumu, kas dod tiesības saņemt valsts vecuma pensiju (arī pensiju, kas piešķirta ar atvieglotiem noteikumiem vai priekšlaicīgi)	-	-	29,25
Pašnodarbinātais – nekustamā īpašuma apsaimniekotājs	-	-	26,38
Ārvalstu darba ņēmējs pie darba devēja – ārvalstnieka	-	-	31,71

* Iekšzemes darba ņēmējs pie darba devēja – ārvalstnieka – valsts sociālās apdrošināšanas obligātās iemaksas veic, piemērojot kopējo likmi (nesadalot to darba ņēmēja un darba devēja daļās).

** Valsts sociālās apdrošināšanas obligāto iemaksu likme un tās sadalījums starp darba devēju un darba ņēmēju ir noteikta likuma “Par valsts sociālo apdrošināšanu” 18. panta pirmajā daļā.

► 3. lpp.

3) darba devējam pirmstaksācijas gada 15. decembrī saskaņā ar Valsts ieņēmumu dienesta administrēto nodokļu (nodevu) parādnieku datubāzē pēdējās datu aktualizācijas datumā esošo informāciju nav nodokļu (nodevu) parādu (tai skaitā valsts sociālās apdrošināšanas obligāto iemaksu parādu), kas kopsummā pārsniedz 150 eiro;

4) darba devējs ar tādu kompetentas institūcijas lēmumu vai tiesas nolēmumu, kas stājies spēkā un kļūvis nepārsūdzams, pēdējo divu taksācijas

gadu laikā nav atzīts par vainīgu pārkāpumā, kurš izpaužas kā:

a) viena vai vairāku tādu valstu pilsoņu vai pavalstnieku nodarbināšana, kuri nav Eiropas Savienības dalībvalstu pilsoņi vai pavalstnieki, ja tie Eiropas Savienības dalībvalstu teritorijā uzturas nelikumīgi,

b) personas nodarbināšana bez rakstveidā noslēgta darba līguma, ja nodokļu normatīvajos aktos noteiktajā termiņā nav iesniegtas ziņas par darba ņēmēja statusa iegūšanu,

c) darbā notikuša nelaimes gadīju-

ma neizmeklēšana atbilstoši normatīvo aktu prasībām vai slēpšana, ja šī nelaimes gadījuma rezultātā nodarbinātajam radušies smagi veselības traucējumi vai iestājusies nāve;

5) darba devējs ir veicis saimniecisko darbību vismaz vienu pilnu kalendāra gadu pirms taksācijas gada, kurā uzsāk atbrīvojuma piemērošanu attiecībā uz darbiniekiem;

6) darba devējam nav pasludināts maksātnespējas process, nav apturēta tā saimnieciskā darbība, vai tas netiek likvidēts.

Attiecībā uz nodokļa atvieglojumiem noteikts, ka turpmāk nodokļa atvieglojums par apgādībā esošu personu tiks attiecināts arī uz nestrādājošu laulāto, kura apgādībā ir nepilngadīgs bērns ar invaliditāti, ja nestrādājošais laulātais nesaņem ar nodokli apliekamus ienākumu vai valsts pensiju.

Lauksaimniecības zemes atsavināšanas darījumos noteikts, ka šāds ienākums ar nodokli nav apliekams arī tad, ja nekustamo īpašumu iegūst Latvijas Zemes fonds.

► 5. lpp.

“LAUKU LAPU” IESPĒJAMS ARĪ ABONĒT

Ja vēlaties “Lauku Lapa” saņemt mājās vai birojā, izdevumu iespējams abonēt tikai par piegādes cenu gan pasta nodaļās, gan “Latvijas Pasta” internetā mājaslapā: <https://abone.pasts.lv/lv/katalogs/>. Abonēšanas indekss – 1163.



► 4. lpp.**Uzņēmumu ienākuma nodoklis**

Sagatavojot UIN deklarāciju par taksācijas periodu, kas sākas 2017. gadā un turpmākajos taksācijas periodos, iepriekšējo taksācijas periodu zaudējumus ir tiesības segt apmērā, kas nepārsniedz 75% no attiecīgā taksācijas perioda ar uzņēmumu ienākuma nodokli apliekamā ienākuma, kas aprēķināts pēc peļņas koriģēšanas.

Likumā ir precizēta reprezentatīva vieglā automobiļa definīcija. Par reprezentatīvu ir uzskatāms arī kravas automobilis ar pilnu masu līdz 3000 kilogramiem, kas ir reģistrēts kā kravas furgons un kam ir vairāk nekā trīs sēdvietas (ieskaitot vadītāja sēdvietu), ja tas klasificēts par kravas automobili (N1 kategorija), bet pēc būtības ir vieglais automobilis (M1 kategorija). Vērtības kritērijs reprezentatīva auto statusa noteikšanai nav mainīts – saglabāts 50 000 eiro apmērā.

Uzņēmumu ienākuma nodokļa avansa apmēru turpmāk aprēķinās VID EDS sistēmā, nepiemērojot Centrālās statistikas pārvaldes noteikto pirmstaksācijas gada kopējo patēriņa cenu indeksu.

Pievienotās vērtības nodoklis

Uz ierobežotu laika periodu 2017. gada 1. janvārī tiek ieviesta tā sauktā reversā jeb apgrieztā PVN maksāšanas kārtība neapstrādātu dārgmetālu, dārgmetālu sakausējumu un ar dārgmetālu plaķētu metālu piegādēm.

No 2017. gada 1. janvāra tiks ierobežota priekšnodokļa atskaitīšana arī par tādas kravas automašīnas iegādi, nomu un importu, kuras pilna masa ir līdz 3000 kilogramiem, kas ir reģistrēta kā kravas furgons un kurai ir vairāk nekā trīs sēdvietas (ieskaitot vadītāja sēdvietu), un kuras vērtība bez PVN pārsniedz 50 000 eiro (t. i., atzīstama par reprezentatīvu auto). Tāpat priekšnodokļa atskaitīšana tiek ierobežota attiecībā uz šādas automašīnas uzturēšanas izmaksām.

Divas izmaiņas likumā ir izdarītas attiecībā uz PVN taksācijas periodu. Sākot ar 2017. gada 1. janvāri, tiek atcelts PVN taksācijas periods, kas ir puse no kalendāra gada. Tātad PVN būs tikai divi taksācijas periodi: viens kalendāra mēnesis un viens ceturksnis.

Izmaiņas taksācijas perioda noteikšanā ir arī jauniem PVN maksātājiem. Jaunreģistrētiem PVN maksātājiem uz sešiem kalendāra mēnešiem PVN taksācijas periods tiek noteikts

viens kalendāra mēnesis.

Lauksaimniecības produkcijas pārstrādātājiem tiek atcelta prasība Valsts ieņēmumu dienestā iesniegt atsevišķu pārskatu par taksācijas gadā no katra konkrētā lauksaimnieka saņemtās lauksaimniecības produkcijas daudzumu un vērtību. Par 2016. gadu gan pārskats ir jāiesniedz.

Izmaiņas likumā “Par nodokļiem un nodevām”

Arī likumā “Par nodokļiem un nodevām” izdarītas vairākas izmaiņas. Tās skar gan interneta veikalus, gan “Noziedzīgi iegūtu līdzekļu legalizācijas un terorisma finansēšanas novēršanas likuma” subjektus, gan arī būvniecības jomā strādājošus uzņēmumus. Ar šīm izmaiņām aicinām iepazīties nodokļu maksātājus pašus.

Attiecībā uz nokavējuma naudas aprēķināšanu likums paredz pārtraukt nokavējuma naudas aprēķināšanu, nokavējuma naudas summai sasniedzot divas piektdaļas no nokavētā maksājuma (pamatparāda) apmēra. Līdz grozījumu izdarīšanai nokavējuma naudas aprēķināšana tika pārtraukta tad, kad tā sasniedza pamatparāda apmēru.

Skaidrās naudas lietošanas ierobežojumi tagad attiecināti arī uz jebkuru fizisko personu. Tām ir noteikts aizliegums veikt skaidras naudas darījumus, kuru summa pārsniedz 7200 eiro.

Nodokļi par transportlīdzekļiem

Grozījumi “Transportlīdzekļa ekspluatācijas nodokļa un uzņēmumu vieglo transportlīdzekļu nodokļa likumā” paredz transportlīdzekļa ekspluatācijas nodokļa likmes piemērot atkarībā no transportlīdzekļa radītā oglekļa dioksīda (CO₂) izmešu daudzuma. Transportlīdzekļiem, kuri pirmo reizi reģistrēti Latvijā pēc 2008. gada 31. decembra līdz 2016. gada 31. decembrim, likumā noteiktās transportlīdzekļa ekspluatācijas nodokļa likmes atkarībā no CO₂ izmešu daudzuma stāsies spēkā 2019. gada 1. janvārī. Šādiem transportlīdzekļiem, kuriem motora tilpums lielāks par 3500 cm³, papildus noteikta transportlīdzekļa ekspluatācijas nodokļa likme 300 eiro apmērā. Transportlīdzekļiem, kuru pirmās reģistrācijas datums ir pēc 2008. gada 31. decembra, taču Latvijā tie pirmo reizi reģistrēti pēc 2016. gada

31. decembra, transportlīdzekļa ekspluatācijas nodokļa likme, sākot no 2017. gada 1. janvāra, tiek piemērota atkarībā no CO₂ izmešu daudzuma.

Lauksaimniecības produktu ražotājiem, lauksaimniecības pakalpojumu kooperatīvajām sabiedrībām un atzītām akvokultūras saimniecībām transportlīdzekļa ekspluatācijas nodokļa atvieglojuma apmērs ir palielināts no 50 līdz 75%.

Jauns transportlīdzekļa ekspluatācijas nodokļa atvieglojums ir paredzēts par transportlīdzekļiem, ar kuriem fiziskas un juridiskas personas, kuras ir iekļautas Lauku atbalsta dienesta maksājumu saņēmēju datu bāzē un ar tiem veic kravas pašpārvaldījumus, atkarībā no likumā noteiktajiem nosacījumiem transportlīdzekļa ekspluatācijas nodokli maksā 25 procentu apmērā.

Turpmāk transportlīdzekļa ekspluatācijas nodoklis būs jāmaksā personām, kuru deklarētā dzīvesvieta ir Latvijā un kuras daļēbai ceļu satiksmē izmanto ārvalstīs reģistrētu M1 vai N1 kategorijas automobili.

No 2017. gada 1. janvāra stāsies spēkā grozījumi “Autoceļu lietošanas nodevas likumā”. Nodeva par valsts galveno un reģionālo autoceļu posmu lietošanu tiek piemērota arī kravas transportlīdzekļiem, kuru pilna masa ir lielāka par 3000 kg. Nodevas likmes transportlīdzekļiem ar pilnu masu no 3001 kg līdz 3500 kg ir šādas:

- dienas likme 6 eiro,
- nedēļas likme 14 eiro,
- mēneša likme 28 eiro,
- gada likme 300 eiro.

Akcīzes nodoklis

Līdz ar citām izmaiņām likumā “Par akcīzes nodokli” ir noteikts, ka ar 2017. gada 1. jūliju, t. i., sākot ar 2017./2018. saimniecisko gadu, lauksaimniekiem tiek atceltas tiesības iegādāties degvielu ar samazināto akcīzes nodokļa likmi par zemes platībām, kurās audzē kukurūzu biogāzes ieguvei.

Dabas resursu nodoklis

Vairākiem dabas resursu nodokļa objektiem tiek paaugstinātas nodokļa likmes. Tātad šī nodokļa maksātājiem ir svarīgi iepazīties ar “Dabas resursu nodokļa likuma” redakciju uz 01.01.2017., lai nodokļa aprēķinos 2017. gadā piemērotu pareizās likmes. **■**

LLKC Grāmatvedības un finanšu nodaļa

VIETĒJĀS RĪCĪBAS GRUPAS

VIETĒJĀS RĪCĪBAS GRUPAS UN LEADER

Jau vairākus gadus lauku iedzīvotājiem dažādās Latvijas teritorijās ir iespēja īstenot savas projektu idejas, izmantojot LEADER pieeju. Pieejas īstenošanā tiek piesaistīts finansējums no Eiropas Lauksaimniecības fonda lauku attīstībai un Eiropas Jūrlietu un zivsaimniecības fonda (turpmāk tekstā EJZF).

EJZF finansējumu var piesaistīt šās vietējās rīcības grupas, kuru teritorijas iekļauj piekrastes kopienas, kas atkarīgas no zvejas un akvakultūras un kas robežojas ar Baltijas jūru vai Rīgas jūras līci. LEADER pieejas īstenošanā uzsvars tiek likts uz nosacījumu, ka iniciatīvai ir jānāk no teritorijas iedzīvotājiem, ievērojot principu "no apakšas uz augšu". Tas nozīmē, ka konkrētās lauku teritorijas vietējie iedzīvotāji nosaka, kādi ir viņu teritorijas problēmjautājumi un attīstības prioritātes, mērķi un veidi, kā uzlabot teritoriju un viņu dzīves kvalitāti. Pēc vietējās teritorijas analīzes, tai skaitā vietējo iedzīvotāju aptaujāšanas, tiek izstrādāta sabiedrības virzīta vietējās attīstības stratēģija, kuras saskaņošana

Vietējie iedzīvotāji nosaka, kādas ir viņu teritorijas attīstības prioritātes, mērķi un veidi, kā uzlabot teritoriju un viņu dzīves kvalitāti

un īstenošana, tostarp arī pirmreizēja iesniegto projektu izvērtēšana saskaņā ar stratēģiju, tiek nodota vietējās rīcības grupas pārziņā. Vietējās attīstības stratēģijas iespējams apskatīt katras vietējās rīcības grupas mājaslapā, bet visas vienkopus atrodamas Lauku atbalsta dienesta mājaslapā: <http://www.lad.gov.lv/lv/atbalsta-veidi/projekti-un-investicijas/leader/apstiprinato-strategiju-saraksts-2/>.

Kopumā Latvijā šobrīd darbojas 35 vietējās rīcības grupas, no kurām 16 pērn apritēja jau 10 gadi kopš to

darbības uzsākšanas. Valsts Lauku tīkla sekretariāta vadītājs **Edgars Linde** par vietējo rīcības grupu darba spējām un lomu vietējās teritorijas attīstībā: "LEADER programmas viens no svarīgākajiem aspektiem ir katra iedzīvotāja, katra uzņēmēja iespēja līdzdarboties vietējās attīstības veicināšanā. Ikviens var uzņemties iniciatīvu un darīt labās lietas savas apkārtnes attīstībai. Viss atkarīgs tikai no paša iniciatīvas un vēlmes uzņemties atbildību."

Vietējās rīcības grupas aktīvi strādā, lai attīstītu vietējo teritoriju, un raksta tapšanas brīdī 16 projekti, kuri tika iesniegti atvērtajās projektu kārtās, jau ir īstenoti. Pēc pirmajām projektu iesniegšanas kārtām ir apstiprināti 739 projekti.

Arī šobrīd vairākās vietējās rīcības grupās ir atvērtas nākamās kārtas projektu iesniegumu pieņemšanai. Ja arī tev ir kāda projekta ideja un vēlies to īstenot, izmantojot LEADER pieeju, atrodi savas teritorijas vietējās rīcības grupas kontaktinformāciju mājaslapas www.laukutikls.lv sadaļā LEADER. Lai uzzinātu vairāk par vietējo rīcības grupu ikdienas darbu un sasniegumiem, seko līdzi šogad ikmēneša informatīvajā izdevumā "Lauku Lapa". ■

LEADER tulkojumā no franču valodas (*Liaison Entre Actions pour le Développement de L'Economie Rurale*) nozīmē "mērķtiecīgas un koordinētas rīcības lauku ekonomikas attīstībai".

Vietējā rīcības grupa ir publisko un privāto partneru apvienība, kas darbojas noteiktā teritorijā, apvienojot pārstāvjus no dažādiem lauku attīstībā iesaistītiem sektoriem un lauku iedzīvotāju interešu grupām.



Aiva SAULĪTE-LINIŅA,
LLKC Valsts Lauku tīkla sekretariāta projektu vadītāja
e-pasts: aiva.saulite@llkc.lv
tāl. 63007558

BŪVNICĪBA

DARBA DROŠĪBA BŪVNICĪBĀ

LLKC Inženier tehniskās nodaļas būvinženieris Kristaps Stūriška sagatavojis informatīvu materiālu par darba drošību būvniecībā.

Darba aizsardzības galvenais uzdevums ir nodrošināt nodarbinātā drošību un veselības aizsardzību dar-

bā. Ir būtiski apzināties, ka neatkarīgi no tā, vai ir nodarbināti tikai divi vai 500 nodarbinātie, visiem ir vienlīdzīgas tiesības strādāt drošā un veselībai nekaitīgā darba vietā. Tāpat ir jāņem vērā, ka neatkarīgi no tā, vai komercdarbības veids ir, piemēram, juridisko pakalpojumu vai projektēšanas birojs, autoserviss, būvniecības vai kokapstrādes uzņēmums, ārstniecības vai izglī-

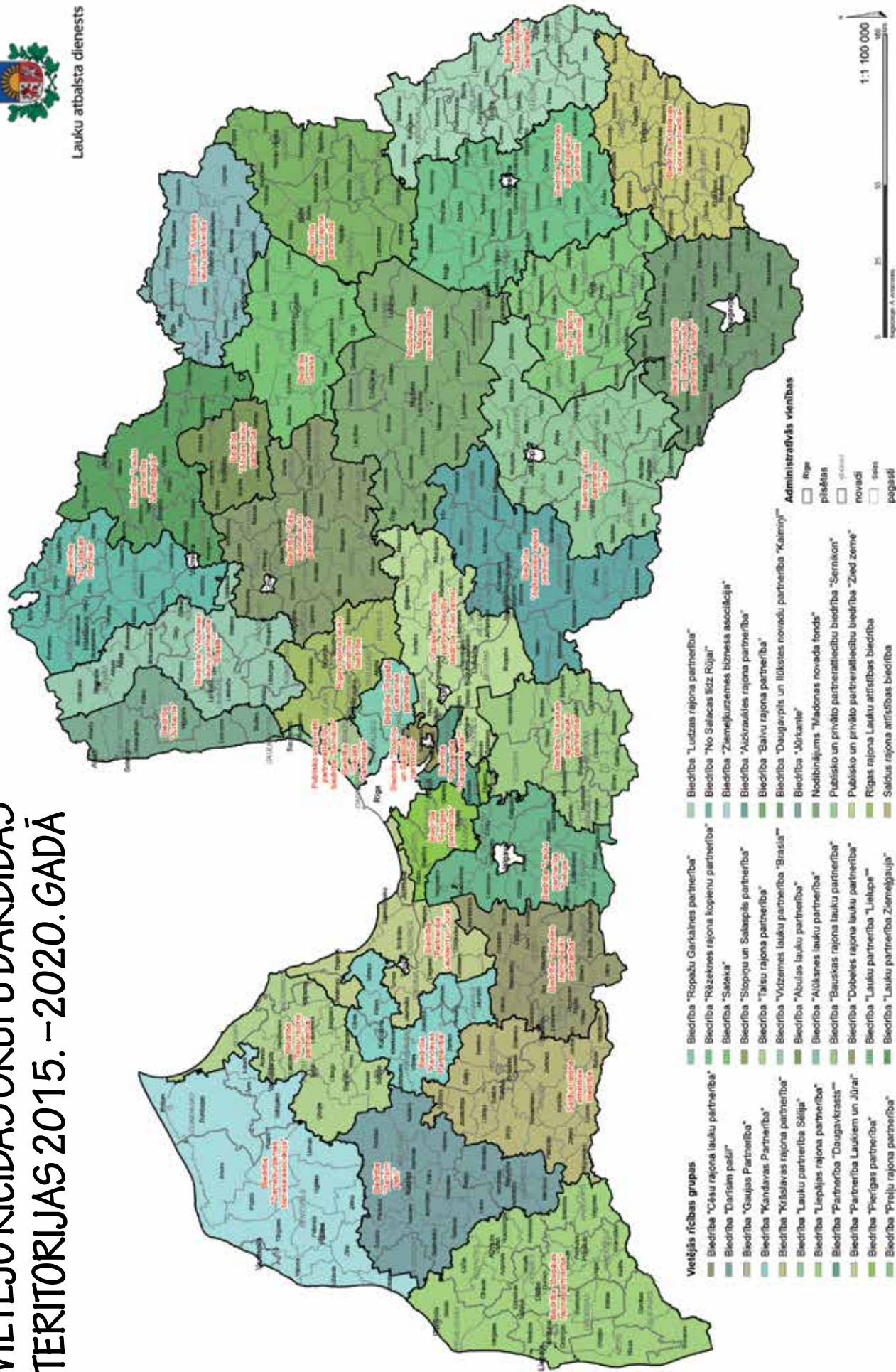
tības iestāde, darba devējam jebkurā gadījumā ir likumā noteikts pienākums uzņēmumā izveidot un uzturēt darba aizsardzības sistēmu. Taču, kā to vislabāk veidot un organizēt, jums palīdzēs saprast šajā materiālā sniegtā informācija, kas pieejama: <http://new.llkc.lv/lv/nozares/citi/sagatavots-materials-par-darba-drosibu-buvnieciba>. ■

LLKC

VIETĒJO RĪCĪBAS GRUPU DARBĪBAS TERITORIJAS 2015. – 2020. GADĀ



Lauku atbalsta dienests



MĀJRAŽOŠANA

“MARTASKALNĀ” DZIMST JAUNAS IDEJAS

Aukstā ziemas dienā, braucot pa apledojošu ceļu uz Krustpils novada Atašienes pagasta bioloģisko saimniecību “Martaskalns”, nevar iedomāties, kāda lauku un pļavu smaržu bagātība te valda vasarā.

Saimniecība atrodas pie paša Teiču rezervāta, apkārt valda klusums un ziemas miers, bet tējas namiņa kamīnā silti deg uguns, smaržo dažādu augu slotiņas.

Kristīna Rubina stāsta par saimniecības izveidi, grūtajiem sākuma gadiem, uzdrīkstēšanos, īstenotajiem projektiem. Kristīna atzīst, ka vislabākās idejas un biznesa plāni rodas tad, kad nav naudas, – krīzes laikā. Saimniecība attīstījies lēnām, soli pa solim. Bioloģiskā saimniecība dibināta 2001. gadā ar 19 ha zemes, kad Kristīna ar ģimeni dzīvoja Atašienes centrā. Taču lauku īpašums 3 km no centra gaidīja darba rokas un jaunas idejas.

Drīz vien piepildījās arī Kristīnas sapnis, – tika uzcelts koka tējas namiņš, kur notika gan tēju ražošanas un realizācijas process, gan apmeklētājiem piedāvāta pirts un nakšņošanas iespējas. Tēju sagatavošanu Kristīna mācījās no Māras Bergmanes – tolaik jau pieredzējušas bioloģisko tēju audzētājas. Drīz vien “Martaskalns” kļuva par iemīļotu lauku tūrisma vietu, kur bija iespējams iegādāties saimniecībā saražoto produkciju – augļus un dārzeņus, zaļu tēju, kaltētas garšvielas. To visu varēja nobaudīt degustācijās, doties ekskursijā pa saimniecību un visbeidzot nopērties pirtī. Kristīna uzsver, ka sākumā prasības bija citas, tagad tās ir mainījušās. Šobrīd mājražotājiem dota “zaļā gaisma”, tikai jāatceras, ka jābūt ļoti augstai kvalitātei, lai bioloģiskajai produkcijai būtu pastāvīgi pircēji. Kristīna nemitīgi seko līdzi aktualitātēm tūrisma un mājražošanas nozarēs, ar savu produkciju – tējām, kaltētām garšvielām un bioloģiskiem dārzeņiem piedalās starptautiskās izstādēs „Baltour” un “Riga Food”. Viņa uzskata,



Foto: Anita Putka



Marta Rubina izstādē “Riga Food”

ka dalībai izstādē “Riga Food” ir augsta pievienotā vērtība. Tā ir iespēja īsā laika posmā parādīt savu produkciju lielam potenciālo patērētāju skaitam. Dalība gadskārtējā izstādē nodrošina klientu piesaisti, jaunus līgumus, līdz ar to – produkcijas noieta pieaugumu.

Valsts prezidents Raimonds Vējonis, atklājot “Riga Food 2016” izstādi, uzsvēra, ka pārtikas ražotāju lielākais potenciāls ir nišas produkti un bioloģiskā pārtika. Tikai ar tiem varēsime iekarot jaunus tirgus.

Kristīna nemitīgi domā, kā pilnveidot, dažādot un attīstīt savu saimniecību, lai neiestātos rutīnā. Ir nepieciešamas zināšanas un prasmes, lai saglabātu atpazīstamību un klientu uzticību. Atbalsts ideju attīstīšanā ir meita Marta Rubina. Viņas lielākā aizraušanās ir saldumu gatavošana. Marta pārzina gan ļoti senas receptes, gan izdomā pavisam jaunus izstrādājumus. Viņa ir vēl ļoti jauna un droši pieņem izaicinājumus. Turpinot mācības Latvija Lauksaimniecības universitātē Jelgavā, Marta labprāt piedalās dažādos Latvijas mēroga konkursos, piemēram, “Rimi”

konkursā “Latvijas gardākā kūka” un Latvijas Televīzijas šovā “Kūku kari”.

Šovasar “Martaskalna” tika uzsākta ķirbju audzēšana, lai izmēģinātu ķirbju eļļas ieguvu, šī ideja aizgūta no pieredzes brauciena uz Austriju, bet priekšā vēl garš ceļš līdz sertificētai eļļas ražošanai. Saimniecību plānots no mājražotāja parreģistrēt par ražotāju. Šogad paredzēts būtiski palielināt bioloģisko dārzeņu platības. Galvenā problēma laukos ir cilvēku resursi, jo grūti atrast strādniekus, kuri godprātīgi un patstāvīgi strādātu.

Kristīna pārzina dažādas prasmes, kas saistās ar veselību un labsajūtu. Darbojoties lauku dzīvesziņas popularizēšanā biedrībā “Abra”, viņa māca ziepju gatavošanu no dabiskām izejvielām, vada nodarbības par pirts rituāliem un dabiskās kosmētikas gatavošanu, organizē nodarbības ausšanas prasmju apguvē. ■



Anita PUTKA,
LLKC Jekabpils nodaļas
uzņēmējdarbības
konsultante
e-pasts: anita.putka@llkc.lv
tāl. 65207071 un 26511269

LOPKOPIĀ

ZĀLĒDĀJU PROJEKTA SAIMNIECĪBAS

LLKC Lopkopības kompetenču centrs un Lopkopības nodaļa turpina veiksmīgi uzsāktu izmēģinājumu programmu. Iepazīstinām ar saimniecībām, kas līdz šim darbojušās šajā jomā, un to īpašnieku viedokli par sadarbību Zālēdāju projekta ietvaros.

SIA "AGRO-Kaķenieki"

Specializācija: piena lopkopība.

Izmēģinājuma tēma: "Novietnes mikrofloras ietekme uz jaundzīvnieku veselību".

Atrodas: Dobeles novada Aneniekļu pagastā.

Lopu skaits: 690 slaucamās govīs, 2015. gadā vidējais izslaukums bija 10 600 kg no govīm.

Lauksaimniecībā izmantojamā zeme: vairāk nekā 2000 ha.

Sējumu struktūra: graudaugi – 900 ha, rapsis – 350 ha, kukurūza – 220 ha, zālāji – 560 ha.



Foto: Dainis Arbidāns

Vasilij Pravidcevs

Valdes priekšsēdētājs **Vasilij Pravidcevs:** "Zālēdāju projekts parādīja, ka ir nepieciešamība profesionālāk attiekties pret katru darba procesu – teļu atnešanos, teļu dzirdīšanu, teļu barošanu.

Projekts ir pozitīvs pasākums, kas turpinās. Projekta ietvaros uzzinājām, pie kā mums vairāk jāstrādā. Tā kā pasākums saimniecībā turpinās, tad nemitīgi nākas apgūt ko jaunu." ■■

Zemnieku saimniecība "Ceļmalas"

Specializācija: gaļas lopkopība.

Izmēģinājuma tēma: "Simentāles šķirnes zīdītājgovju ganāmpulka kvalitātes analīze".

Atrodas: Burtnieku novada Ēveles pagastā.

Lopu skaits: 67 zīdītājgovis.

Lauksaimniecībā izmantojamā zeme: 192,00 ha; kopplatība 199,52 ha.

Sējumu struktūra: apsaimnieko 20,39 ha kultivēto zālāju un 171,61 ha dabīgo pļavu.

Īpašnieks **Gatis Gaumanis:** "Man ļoti vērtīgi bija profesores un LLKC speciālistu padomi par zīdītājgovju ganāmpulka ekonomiskajiem pamatiem. Liels pārbaudījums bija fermu dienas organizēšana mūsu saimniecībā. Fermu dienā praktiskās nodarbības dzīvnieku eksterjera vērtēšanā nostiprināja manas iepriekš iegūtās zināšanas un pieredzi pamatganāmpulka veidošanā. Saimniecībā "Ceļmalas" fermu dienu pasākumā piedalījās ļoti daudz interesentu, starp viņiem patīkami bija ieraudzīt gaļas liellopu audzētājus, kuri ir



Foto: Dainis Arbidāns

Gatis, Inese un Rītvards Gaumaņi, kā arī "Govs"

iegādājušies no saimniecības audzēšanai Simentāles šķirnes telītes un vaislas bullīšus. Pētījuma rezultāti un

secinājumi ļoti noder saimniekošanā, izmēģinājums vēl turpinās." ■■

Sagatavoja **Anita Siliņa** un **Dace Millere**



2. DAĻA

KĀPĒC NOLIKTAVĀ BOJĀJAS AUGĻI UN DĀRŽENI

Soreiz apskatīsim būtiskākos faktorus, kuru dēļ mūsu rudenī novāktā raža varētu sāk zaudēt ne tikai savu kvalitāti, bet arī reāli bojāties.

Viens no būtiskākajiem faktoriem ir gaisa temperatūra, kādā mēs uzglabājam augļus un dārzeņus. Nelabvēlīgas sekas var izraisīt gan temperatūras pazemināšanās, gan arī tās paaugstināšanās. Abos gadījumos sekas būs dažādi raksturā atšķirīgi bojājumi.

Šoreiz par aukstuma bojājumiem, kas nav gluži tas pats, kas sala bojājumi. Tad audos, sasniedzot sasalšanas punktu, veidojas ledus kristāli. Aukstuma bojājumi rodas tāpēc, ka tiek bojātas augu šūnu membrānas. To bojājumi izsauc vairākas sekundāras reakcijas, piemēram, tādas kā etilēna izdalīšanos, transpirācijas (elpošanas) palielināšanos (iztvaikošanu),

uzkrājas dažādi toksiskie savienojumi, piemēram, etanols, acetaldehīds, izmaiņas šūnu struktūra. Šīs pazīmes starp kultūrām var ļoti variēt, jo atšķiras augu jutība un spējas pēc bojājuma atjaunot šūnu membrānas. Ja uzglabāšanas laikā kritiskās temperatūras ietekme ir bijusi neilgu laiku, pēc bojājuma augļu vai dārzeņu šūnas var atjaunoties. Ja kritiskās temperatūras ietekme ir bijusi ilgstoša, tad notiek neatgriezeniskas izmaiņas. Tās parādās vizuāli saskatāmu simptomu veidā. Jo zemāk zem kritiskā sliekšņa ir gaisa temperatūra, jo ātrāk parādās aukstuma bojājumi. Aukstuma bojājumu atklāšana un diagnosticēšana nav vienkārša. Izņemot augļus vai dārzeņus no glabātuves, tie var izskatīties gluži nebojāti, bet bojājumi var parādīties, tos novietojot citā temperatūrā. Novietojot augļus un dārzeņus siltumā, simptomi var parādīties nekavējoties, bet var arī

paiet vairākas dienas. Dažkārt tie ārēji, vizuāli varbūt vispār nav redzami. Aukstuma bojājumi veidojas gaisa temperatūras intervālā starp 0 °C un minimālo pieļaujamo, kas nodrošina attiecīgi augļu un dārzeņu uzglabāšanos. To parādīšanās ātrums ir tieši saistīts ar gaisa temperatūru. Jo zemāka ir gaisa temperatūra, jo straujāk augļi un dārzeņi tiks bojāti, un otrādi, jo gaisa temperatūra ir tuvāka minimāli pieļaujamai uzglabāšanas temperatūrai, jo aukstuma bojājumi veidosies lēnāk. Vēl to ietekmēs pašu kultūru jutība pret zemu gaisa temperatūru iedarbību. Vairāk izplatītie augļi un dārzeņi iedalās trijās "jutības" grupās. Jutīgie, kam aukstuma bojājumi veidojas salīdzinoši ātri un spēcīgi. "Vidēji jutīgie", kuriem noteiktos apstākļos aukstuma bojājumi veidosies lēnāk. "Izturīgie", kas var salīdzinoši ilgstoši pretoties zemu gaisa temperatūru ietekmei un saglabāt spēju "izdzīvot", skat. tabulu.

Galveno augļu un dārzeņu jutība pret zemas gaisa temperatūras iedarbību

Jutīgi	Vidēji jutīgi	Izturīgi
Baklažāni	Āboli	Galviņkāposti
Gurķi	Brokoļi	Kāļi
Kabači	Burkāni	Kolrābji
Kartupeļi	Ziedkāposti	Lapu kāposti
Ogas (izņemot dzērvenes)	Selerijas	Melnasakne
Paprika, saldā	Dzērvenes	Pastināki
Plūmes	Vīnogas	Rāceņi
Salāti	Sīpoli	Rutki
Sparģeļi	Pētersīļi	Sarkanās bietes
Sviesta pupiņas	Bumbieri	
Tomāti	Zirņi (pākstīs)	
	Cukini	
	Redīsi	
	Spināti	

Aukstuma bojājumu raksturs:

Virsmas bojājumi – iegrimuši un atkrāsojušies plankumi. Iegrimusi miza, visbiežāk bojā kultūras ar plānu mizu, t. sk. gurķus.

Udeņaini audi visbiežāk izpaužas tiem dārzeņiem un augļiem, kam ir plāna un mīksta miza, piemēram, paprikai, sparģeļiem un vīnogām.

Ūdens zudumi vai izžūšana, sačokurošanās (sarkanās paprikas ir relatīvi izturīgākas par citas krāsas).

Iekšēja audu atkrāsošanās (āboliem, kas glabāti pie 0 °C, novērojama iekšējo audu brūnēšana).

► 11. lpp.

► 10. lpp.

Audu sabrukšana.

Augļi nenobriest vai nobriest nevienmērīgi un lēni (veģetācijas perioda laikā).

Pastiprināta etilēna izdalīšanās un augļu novecošanās.

Saīsināta uzglabāšanās spēja.

Kompleksa rakstura garšas, smaržas un struktūras izmaiņas.

Augšanas vai dīgšanas spējas zudums (kartupeļu bumbuļiem).

Vīšana.

Izdaloties šūnu sadalīšanās metabolītiem, notiek pastiprināta mikroorganismu, it sevišķi sēnīšu slimību ierosinātāju attīstība.

Kā aukstums var ietekmēt dažādas kultūras?

Viena no jutīgākajām dārzeņu grupām ir ķirbjaugi. Visjutīgākie ir gurķi, lai gan atsevišķu šķirņu svaigus gurķus un hibrīdus pie gaisa temperatūras +6 līdz 8 °C un gaisa mitruma 90–95% var uzglabāt līdz trim nedēļām, tomēr, ja tos ilgstoši (10 dienas) uzglabā pie gaisa temperatūras 0,5 °C, gurķiem nonākot siltumā, tie ātri zaudē preces izskatu. Tiem veidojas stiklveida struktūra, tie zaudē dabisko aromātu un garšu. Audiem sākot sadalīties, tie kļūst izburbuši. Sekundāri uz tiem ātri parādās dažādi sēnīšu un baktēriju slimību ierosinātāji.

Tomātiem aukstuma bojājumi izpaužas kā nevienmērīga vai ļoti slikta nogatavošanās, nevienmērīga krāsošanās, priekšlaicīga sažūšana, virsmas iegrimšana, sēklu brūnēšana. Zaļie tomāti ir jutīgāki par gatavajiem. Zūd raksturīgā garša un aromāts. Šie simptomi parādās tikai tad, kad tomāti pēc aukstuma iedarbības nonāk augstākā temperatūrā. Gaisa temperatūra zem

+7 līdz +12,5 °C ir tā, kura izraisa aukstuma bojājumus. Tomāti, kuri pirms aukstuma perioda ir atradušies augstākā temperatūrā, būs jutīgāki par tiem, kuri bijuši zemākā temperatūrā. Pēc novākšanas vajadzētu parūpēties, lai tā nenoslīdētu zem šī līmeņa.

Kāpostiem aukstuma bojājumi veidojas, ja kāpostu galviņas ilgstoši uzglabājas -1 līdz 4 °C temperatūrā. Tad var attīstīties fizioloģiska rakstura slimība – melnā sīkplankumainība. Kāpostu galviņas tā galvenokārt bojā

Nelabvēlīgas sekas var izraisīt gan temperatūras pazemināšanās, gan arī tās paaugstināšanās

uzglabāšanas perioda otrajā pusē. Uz galviņu ārējām lapām (dažreiz arī dziļākām) izveidojas dažādas formas sīki, mazliet audos iegrimuši, melni, tumši brūni vai svina pelēki plankumi. Bojātām galviņām nesamazinās masa, bet pazeminās realizācijas (tirgus) vērtība. Šo bojājumu rašanās vēl pilnīgi nav izpētīta. Visvairāk tā attīstās, ja veģetācijas perioda laikā ir lietotas pārāk lielas, nesabalansētas slāpekļa devas, kas veicina šo nekrotisko plankumu veidošanos. Lai no tā izvairītos, ir jādod sabalansēts mēslojums un jāievēro uzglabāšanas temperatūras režīmi. Vēl viena fizioloģiska galviņkāpostu saslimšana ir galviņu tumšošanās. Galviņkāpostus ilgstoši uzglabājot par -1 °C zemākā temperatūrā, galviņu iek-

šējās lapas atmirst un pūst (lapas kļūst tumšas). Ārējās lapas pēc kāpostu atmiršanas paliek veselās. Ir viedoklis, ka iekšējo lapu atmiršanas cēlonis ir skābekļa trūkums. Šāds stāvoklis var izveidoties pie iepriekš minētajiem zemās temperatūras intervāliem, kad kāpostu lapas sasilst, un starp tām izveidojušies ledus kristāliņi neļauj gaisam (skābeklim) piekļūt galviņu iekšējām lapām. Uz atmirušajām lapu daļām strauji vairojas un attīstās dažādi mikroorganismi, kas izraisa kāpostu galviņas iekšējās – centrālās daļas pušanu, kā rezultātā veidojos tautā tā sauktās “plūmes”. No tā var izvairīties samērā vienkārši, nepieļaujot, lai kāpostu galviņas sasaltu, un ievērojot kāpostiem atbilstošos gaisa temperatūras režīmus.

Kartupeļu bumbuļus ilgstoši uzglabājot -1 līdz +1 °C temperatūrā, tie faktiski neatšķirsies no veselajiem, bet pārgriežot tajos parādās redzamas tumšākas svītras vai plankumi, kas var nedaudz atgādināt bumbuļu rūsinību. Smagākos gadījumos uz bumbuļu virsmas veidojas tumši brūni, nedaudz iegrimuši plankumi. Bumbuļu mikstumā plankumi var būt no gaiši brūna līdz tumši brūnam vai pat melnam. Atsevišķos gadījumos bojājumi var atgādināt kartupeļu bumbuļu fuzariozi – *Fusarium* spp. Pazīmes var būt gan iekšējās, gan ārējās. Šāda rakstura bojājumus var izraisīt kļūdas noliktavu ventilēšanā, jo sevišķi ziemas aukstākajos periodos. Lai tas nenotiktu, ir jābūt iespējai regulēt aukstā āra gaisa piejaukšanu, tā panākot atbilstošu temperatūru ventilējamam gaisam. Regulāri jāpārbauda, vai korekti darbojas termometri un izmantojamās automātikas temperatūras sensori. Ir gadījumi, kad uz bumbuļiem parādās sīkas plaisas vai iekšā – nelieli tukšumi bumbuļos. Šādi bojājumi bumbuļiem izsauc spēcīgu asnošanu, kas nākamajā veģetācijas perioda laikā noved pie daudzu sīku bumbuļu veidošanās, bet dažkārt tādi bumbuļi asno mazāk un vēlāk nekā normāli bumbuļi. Pastāv atšķirības arī starp šķirnēm. Kartupeļu glabātuvē nedrīkst pieļaut gaisa temperatūras pazemināšanos zem +2 °C.

(Turpmāk vēl) ■



Māris NARVILS,
LLKC Augkopības
nodaļas vecākais
speciālists dārzkopībā
e-pasts: maris.narvils@llkc.lv
tālr. 29609943

MEŽSAIMNIECĪBA

SĀKS BIOTOPU KARTĒŠANU

Dabas aizsardzības pārvalde 2017. gada sākumā plāno uzsākt ES nozīmes mežu inventarizāciju (biotopu kartēšanu) visas valsts mērogā, lai rezultātā izstrādātu piecus sugu aizsardzības un vismaz 20 dabas aizsardzības plānus.

Biotopu kartēšana paredzēta Eiropas Savienības (ES) Kohēzijas fonda līdzfinansētajā projektā „Priekšnosacījumu izveide labākai bioloģiskās daudzveidības saglabāšanai un ekosistēmu aizsardzībai Latvijā”.

Gan Dabas aizsardzības pārvalde (DAP), gan Vides aizsardzības un reģionālās attīstības ministrija (VARAM) uzsver, ka plānots kartēt tikai ES nozīmes īpaši aizsargājamus biotopus, lai iegūtu pilnīgu un detalizētu informāciju. Biotopu konstatēšana neuzliek papildu ierobežojumus saimnieciskajai darbībai.

”Ir nozares, kuru pārstāvji jau ilgstoši gaida biotopu kartēšanu Latvijā, jo tās rezultāti ir nepieciešami, lai, piemēram, bioloģiski vērtīgo zālāju īpašnieki varētu saņemt sev pienākošos maksājumus pilnā apmērā,” skaidro DAP Dabas aizsardzības departamenta direktore **Gita Strode**.

Biotopu kartēšanas norise

Biotopu kartēšana ilgs trīs gadus, un šajā laikā DAP uzdevumā sertificēti eksperti veiks aizsargājamo biotopu inventarizāciju arī privātajos mežos. Ikviens, kura īpašumā būs plānots veikt aizsargājamo biotopu apzināšanu, pirms kartēšanas sezonas saņems rakstisku informāciju. Arī pašvaldības, kuru teritorijā konkrētajā gadā plānota biotopu inventarizācija, saņems informāciju par apsekojamajām teritorijām.

Eksperti pārbaudīs tikai tās teritorijas, kurās potenciāli iespējama aizsargājama biotopa sastopamība. Dabas aizsardzības pārvalde ir apkopojusi dažādu valsts iestāžu datus un noteikusi platības, kur ekspertiem nav jādodas meklēt aizsargājamus biotopus, piemēram:

- intensīvi apsaimniekotas lauksaimniecības zemes,
- meži, kas jaunāki par 50 gadiem,
- meliorētās lauksaimniecības zemes ārpus īpaši aizsargājamām dabas teritorijām,



Boreālais mežs pēc Eiropas biotopu klasifikatora

- īpašumi, kuros ir izsniegtas atļaujas dažādu karjeru ierīkošanai u. c.

Ņemot vērā veicamo darbu apjomu, inventarizējamās teritorijas sadalītas kvadrātos un katru gadu paredzēts apsekot noteiktu kvadrātu skaitu. Kartogrāfisko materiālu plānots ik gadu atjaunināt, lai nebūtu jātērē laiks un resursi tur, kur tiek veikta intensīva saimnieciskā darbība.

Visa pārbaudītā un akceptētā informācija būs redzama publiski pieejamajā dabas datu pārvaldības sistēmā „Ozols”. Savukārt īpašnieki, kuru mežos eksperti būs konstatējuši aizsargājamus biotopus, saņems no DAP rakstisku informāciju.

Ekspertu darba kvalitāte

“Sastopot savā īpašumā ekspertu, zemes īpašnieks drīkst piedalīties eksperta veiktajā apsekojumā, kā arī uzdot sev interesējošos jautājumus. Taču aicinām īpašniekus būt saprotošiem un uzdot jautājumus tikai par darba procesu,” uzsver G. Strode.

Lai nodrošinātu piesaistīto ekspertu augstu darba kvalitāti, DAP plāno vismaz 10% saņemto datu pārbaudīt dabā. DAP speciālisti papildus veiks kontroli platībās, kurās eksperti būs konstatējuši biotopu un kurās zemes īpašnieki, apšaubot eksperta secinājumus, būs nosūtījuši DAP sūdzību.

Par katru konstatēto aizsargājamā biotopa poligonu ekspertam ir jāaizpilda apsekošanas anketa, norādot biotopu raksturojošos parametrus, tādējādi ļaujot sekot līdzi darba kvalitātei. Turklāt darbu veikšanas laikā ekspertiem līdzi

būs ieslēgts GPS raidītājs, kas automātiski fiksēs viņa atrašanās vietu un datus noraidīs uz DAP serveriem. Tādējādi DAP jebkurā laikā varēs pārbaudīt, vai un cikos eksperts ir bijis konkrētajā aizsargājamā biotopa poligonā.

Iegūtās informācijas izmantošana

Aizsargājamo biotopu kartēšanas projekta mērķis ir iegūt informāciju. Lai gan lietotais termins “īpaši aizsargājams” daudzos var radīt bažas, tomēr praksē šādu biotopu legāli aizsargā vien tad, ja tam ir izveidots mikroliegums vai noteikts konkrēts zonējums īpaši aizsargājamā dabas teritorijā. Citos gadījumos biotopa konstatācija no valsts likumdošanas viedokļa nerada nekādus ierobežojumus saimnieciskajai darbībai.

Iegūtā informācija par aizsargājamo biotopu izplatību un kvalitāti digitālā formātā ļaus izvērst mērķtiecīgu diskusiju ar tautsaimniecības nozarēm par dabas vērtību saglabāšanu mijiedarbībā ar saimniecisko darbību. Apkopojot un izanalizējot iegūtos datus, plānots mērķtiecīgāk formulēt dabas aizsardzības prasības, izvirzot skaidrākus priekšnoteikumus saimnieciskās darbības veikšanai.

Projekta rezultātā visaptverošas informācijas pieejamība par aizsargājamo biotopu izplatību un kvalitāti atvieglos dažādu atļauju un saskaņojumu izsniegšanu, samazinot termiņus un izdevumus gan privātpašniekiem, gan valsts iestādēm. **■**

Elīna Ezeriņa, Dabas aizsardzības pārvalde

Foto: Laila Šestakovska

Latvijas Lauku konsultāciju un izglītības centrs,
Rīgas iela 34, Ozolnieki, Ozolnieku pag., Ozolnieku nov., LV-3018, tālr. 63050220,
admin@llkc.lv, laukutikls@llkc.lv

WWW.LLKC.LV
WWW.LAUKUTIKLS.LV

BRISELES
GAITEŅOS

EIROPAS PADOME – PAR ZEMNIEKU POZĪCIJU PĀRTIKAS ĶĒDĒ

Kārtējo paziņojumu par zemnieku pozīcijas stiprināšanu kopējā pārtikas ķēdē ar mērķi mazināt negodīgu pārtikas praksi aizvadītā gada nogalē parakstīja Eiropas Padome Slovērijas prezidentūras vadībā.

Eiropas Padome savā paziņojumā norāda, ka labi funkcionējoša pārtikas apgāde ir būtiska, taču bažas raisa lauksaimnieku neaizsargātība kopējā pārtikas ķēdē, tā teikt, no lauka līdz galdam, neskatoties uz dažādu ES iestāžu rīcību, mēģinot uzlabot situāciju. Paziņojumā minēti vairāki risinājumi, kā situāciju uzlabot, piemēram, vienāda risku sadale sraip ražotāju, pārstrādi un tirgotāju, līgumattiecību, tirgus pārredzamības un risku pārvaldības uzlabošana. Padome uzsver, ka nepieciešams kopīgs Eiropas tiesiskais regulējums, lai nodrošinātu vienlīdzīgu konkurences apstākļus visiem pārtikas ķēdē iesaistītajiem.

Eiropas Padome aicina Eiropas Komisiju veikt ietekmes novērtējumu vienota tiesiskā regulējuma vai citu

pasākumu ieviešanai ar mērķi mazināt negodīgas tirdzniecības praksi un uzlabotu vienlīdzīgumu un taisnīgumu pārtikas ķēdēs. “Taisnīgumam ir jātiek ieviestam spēles noteikumos. Cīņā pret negodīgu tirdzniecības praksi ir sākusies jauna ēra. Padomes vienbalsīgs atbalsts nozīmē, ka tirdzniecības prakse tiks rūpīgi pārbaudīta Eiropas līmenī. Slovērijas prezidentūra ir pilnībā sasniegusi savu mērķi nodrošināt Eiropas lauksaimniekiem pārredzamu un godīgu uzņēmējdarbības vidi,” parakstot dokumentu, paziņoja Gabriela Matečna, Slovērijas lauksaimniecības un lauku attīstības ministre.

Jāpiebilst, ka par negodīgas tirdzniecības prakses apkarošanu un zemnieku lomas stiprināšanu tajā dažādas ES iestādes, sākot no Eiropas Parlamenta līdz par ES lauksaimnieku “jumta” organizācijai COPA-COGECA, runā un dažādus paziņojumus pieņem jau vairākus gadus. Taču, piedzīvojot tirgus svārstības dažādos pārtikas ražošanas sektoros, atklājas, ka līdz šim darbs ar nevienlīdzības mazināšanu maz sekmējies. ■

SĀKS DISKUSIJAS PAR KLP NO 2020. GADA

Jau šī gada pirmajā pusē plānotas tā sauktās sabiedriskās diskusijas par ES Kopējo lauksaimniecības politiku (KLP) 2020.–2024. gadam, un gada beigās Eiropas Komisija sola sagatavot Komunikācijas dokumentu, kurā iezīmēs KLP galvenos uzsvarus.

KLP prioritātes ir vienkāršošana un modernizēšana – tāds ir Eiropas Komisijas priekšsēdētāja Žana Kloda Junkera viedoklis par to, kādai jābūt KLP pēc 2020. gada. To amatpersona pauda ikgadējā EK Lauksaimniecības ģenerāldirektora rīkotajā pārskata konferencē decembrī. Galvenie risināmie KLP uzdevumi ir pārtikas drošība, vides aizsardzība un klimata pārmaiņu mazināšana. EK priekšsēdētājs uzstāja uz vienkāršāku KLP, kas samazina administratīvo slogu lauksaimniekiem, ir pārredzama, prognozējama, elastīga, gādā par “drošības tīklu” lauksaimniekiem un ir uz tirgu orientēta. Līdzīgos ieskatos ir arī ES lauksaimniecības komisārs Fils Hogans, norādot, ka nākotnes KLP jābūt jauniem instrumentiem, kas palīdz zemniekiem izvairīties no krīzēm, dod lielāku motivāciju saimniecību ilgtspējai un atbalsta jaunos lauksaimniekus. Hogans akcentēja arī grūtības, ar kurām saskaras jaunāki cilvēki, ieejot nozarē, sakot, ka ES būtu jādara vairāk, lai uzlabotu kredītu pieejamību un samazinātu administratīvo slogu. 2013. gadā no 22 miljoniem ES lauksaimnieku tikai 6% bija jaunāki par 35 gadiem, savukārt vairāk nekā 55% bija vecāki par 55 gadiem.

EK Komunikācijas dokumentu par nākotnes KLP plāno iesniegt 2017. gada rudenī. Līdz tam laikam Latvijas lauksaimnieku pārstāvjiem un politikas veidotājiem jāspēj pārliecināt kolēģus par taisnīgāku tiešo maksājumu ieviešanu jau no 2020. gada. Priekšlikumus tiesību aktu sagatavošanai EK plāno sagatavot 2018. gada sākumā. ■

UZSĀK INTERVENČES VĀJPIENA PULVERA PĀRDOŠANU

Pēc Eiropas Komisijas priekšlikuma, dalībvalstis decembra vidū vienojās par krīzes laikā intervencē iepirkta sausā vājpiena pulvera (SVP) tirdzniecības uzsākšanu.

Tirdzniecībai decembrī tika piedāvātas 22 000 tonnas SVP, ko intervencē iepirka 2015. gada novembrī. No tām par minimālo pārdošanas cenu 215,10 eiro/100 kg pārdotas 40 tonnas, un šī cena ir augstāka nekā vidējā decembrī (201 eiro/100 kg). Tirdzniecībai piedāvātais pārdošanas daudzums veido aptuveni 6% no kopējā intervencē iepirkta apjoma 2015. un 2016. gadā, kas ir

355 000 tonnas. Intervencē iepirkta SVP piedāvājums tirdzniecībai tiek turpināts arī šogad, bet, kā norāda ES lauksaimniecības komisārs Fils Hogans, tas tikšot darīts piesardzīgi, lai nesašūpotu šobrīd trauslo piena tirgus atveseļošanu. Jāpiebilst, ka ES lauksaimnieku organizācijas ar bažām raugās uz EK plāniem laist tirgū krīzes laikā intervencē iepirkto produktu apjomus. Piemēram, Īrijas piensaimnieku kooperatīvu apvienība jau nosūtījusi iebildumus pret intervences sviesta pārdošanu martā, jo tas varot ietekmēt piena tirgu, mazinot iepirkumu cenas. ■

Informāciju sagatavoja **Iveta Tomsone**,
LLKC Apgāda vadītāja

ĀRVALSTU PIEREDZE

BIOĻĪSKĀS SAIMNIECĪBAS POLIJĀ

Topošie un esošie bioloģiskie lauksaimnieki Jelgavas konsultāciju biroja speciālistu vadībā piedalījās praktiskās nodarbībās Podlases vojevodistē, kas atrodas Polijas ziemeļaustrumos. Šajā reģionā apmēram 30% zemju ir dabas parki un rezervāti, *Natura 2000* teritorijas. Grupa pabija sešās bioloģiskajās saimniecībās, iepazīstot to darbības specifiku. Vidējā saimniecību platība reģionā ir 13 ha.

Aitkopība. Bielsk Podlaski



Foto: Videga Vītola

Polijas vietējās šķirnes aitas

Ideju par bioloģisko saimniecību saimnieks atveda no Vācijas, kur guva labu pieredzi šajā jomā. Saimniecībā vairākus gadus audzē melnās aitas – vietējo šķirni “Zusavska”, kurai ir maz problēmu audzēšanas procesā. Pašlaik saimniecībā ir 80 šādas aitu mātes. Vilnu pārdod par 1 eiro/kg, to izmanto mežsaimniecībā jauno koku pasargāšanai no bojājumiem. Labākās ādas saimnieks patur sev. Aitas un jērus pārdod dzīvsvārā. Visu dokumentāciju saimniecībā kārtoti saimnieks, katru aitu reģistrē un čipē. Barību saimnieks izaudzē pats, jo jākārtoti sarežģīta dokumentācija saistībā ar iepirkto. Saimniecībā strādā tikai ģimene, strādnieku nav.

Papildus ir 40 bišu saimes, šogad ievāktas 2 tonnas medus.

Putnkopība. Kleszczele

Izvērtējot iespējamās saimnieciskās darbības veidus šajā saimniecībā, lauksaimniecības konsultanti ieteica nodarboties ar putnkopību. Saimniecība apstrādā 16 ha zemes un audzē 500 vistas – Zaļkājās šķirni “Zielonozka”, kas dzīvo tām speciāli pielāgotā bijušajā govju kūtī. Vistu ganāmpulks tiek mainīts ik pēc pieciem



Foto: Videga Vītola

Šādi būri izveidoti vistām no ekoloģiskiem materiāliem

gadiem. No vienas vistas gadā iegūst apmēram 200 olu. Vistu barība tiek gatavota saimniecībā. Tiek iepirkti 18 nedēļas veci vakcinētie cāļi no citām bioloģiskajām saimniecībām. Vistu pamatbarība sastāv no graudaugiem un kartupeļiem. Krīts tiek dots apmēram 2 kg nedēļā. Olas pēc savākšanas uzreiz fasē kastītēs. Olu realizācija notiek arī uz Angliju, kur, izmantojot kurjera pakalpojumus, olas tiek pārdotas interneta veikalā. Vistkopība veido ievērojamu daļu no ģimenes kopējiem ieņēmumiem. Papildus ienākumus veido tehnikas pakalpojumu sniegšana, mehānisko iekārtu ražošana u. c.

Siera un gaļas ražošana. Drohiczyn



Foto: Videga Vītola

Sieri ieguvuši godalgas vairākās izstādēs

Šajā saimniecībā 30 gadus nodarbojās ar piena lopkopību. Ganāmpulkā bija 80 govīs, apsaimnieko 40 ha lauksaimniecības zemes. Ģimene atzīst, ka šis nodarbošanās veids bijis pārāk smags, tāpēc pirms pieciem gadiem tika izveidota gaļas pārstrādes

un siera ražošanas saimniecība. Šeit saimnieko ģimene, kurā jaunākajam dēlam pieder divi veikali, bet vecākais dēls palīdz saimniecībā un plāno turpināt vecāku iesākto. Saimniecībā audzē arī vistas. Tiek realizētas olas un gatavota pastēte. Saražotie sieri ir nopelnījuši vairākas godalgas izstādēs. Saimniecība lepojas ar nomināciju Gada zemnieks. Sieri tiek ražoti ar kresēm, ķiplokiem, sinepēm un pipariem. Piens pārstrādei tiek iepirkts no kaimiņiem. Ražošanas procesā netiek izmantotas nekādas ķīmiskas vielas. Viss ir tikai roku darbs. Saimniecībā papildus audzē rudzus un zirņus, cep arī maizi. Pastāvīgie klienti pēc produkcijas brauc no visas Polijas.

Ārstniecības augu audzēšana un pārstrāde. “Ziolyowy Zakątek”, Grodzisk

Šī saimniecība ir unikāla ar tās atrašanās vietu un nodarbošanās veidu. Tā atrodas vienā no ekoloģiski tīrākajām vietām Polijā, kur mežu ielokā audzē ārstniecības augus. Saimnieka Mirosława lepnums ir dārzs, kas 2011. gadā saņēma oficiālu botāniskā dārza statusu. 15 hektāros aug vairāk nekā 700 augu sugas. No visas Polijas šeit savāktas senās, etnogrāfiskās lauku viensētu ēkas, kur iekārtotas arī mājīgas gulvietas. Šeit ražo dažādus ārstniecības augu maisījumus, tējas, kafiju, garšvielas, augu uzlējumus, augu maisījumus vannas procedūrām un aukstā spieduma eļļas.



Foto: Vidēga Vītola

Veikaliņš, kurā var iegādāties tējas, eļļas, sulas un citus bioloģiskos produktus

◀ 15. lpp.

Pieprasījums šādai produkcijai aug ļoti strauji. Pēdējo gadu laikā tas palielinājies par 10%. Produkciju eksportē arī uz ASV. Uzņēmums piedalās daudzās izstādēs ārzemēs. Polijā gadā tirgū tiek pieprasītas 8 tonnas sausa produkta.

Ar katru gadu savvaļas ārstniecības augi mežā samazinās, tāpēc tiek meklētas iespējas tos kultivēt dārzā. Daļa no ārstniecības augiem tiek pavairoti šeit, pēc tam nodoti citām lauku saimniecībām audzēšanai. Ar katru gadu palielinās pieprasījums pēc ekoloģiskajām precēm, tāpēc Polijā tiek sekmeņa ekoloģisko saimniecību veidošanās, kas specializējas ārstniecības augu audzēšanā.

Augsne ārstniecības augiem tiek veidota tā, lai tā būtu līdzīga augsnei meža apstākļos. No nātrēm, vircas, pelniem tiek veidots šķīdums, ar to ielabo augsni. Saimniecībā spiež eļļu un sulas. Plāno sulas spiest arī no dārzeņiem, pētersīļiem, selerijām, kā arī no nātrēm. Tiek iepirktas 1000 t nātru, kuras aug savvaļā.

Plānots nākamā gada maijā uzsākt bērnu pārtikas ražošanu. Šim nolūkam plānots uzcelt jaunu ražotni, piesaistot ES līdzfinansējumu 50% apmērā. Kopējās izmaksas sastāda 1 200 000 eiro. Paredzēts iegādāties dārgas iekārtas, kas saglabās visus vitamīnus, lai bērnu produkti būtu augstvērtīgi.

Realizācija šajā nozarē ar katru gadu pieaug par 40%. Savā ziņā tā ir modes prece. Produkcijas iepakojšana notiek ar rokām 24 stundas diennaktī. Pašlaik ražošanai trūkst vietas, jo sākotnēji

nebija doma veidot šādu pārstrādes virzienu. Lai risinātu šo problēmu, nopirkta trīs bijušās skolas, kur izveidotas noliktavas. Tajās glabājas 300 000 tonnas augu. Saimniecību dienas laikā reizēm ir pameklējuši pat 1000 cilvēku. Šo vietu iecienījuši skolēni, kas dodas iepazīt augus un pavada visu dienu saimniecībā. Saimniecība organizē daudz sabiedrisko pasākumu. Tepat ir veikaliņš, kur vienkopus pieejami visi saražotie produkti.

Dārzeņu audzēšana. Filipów



Foto: Vidēga Vītola

Saimniecībā tiek audzēti bioloģiskie dārzeņi

Saimniecība apsaimnieko 33 ha lauksaimniecības zemes. Dārzeņi aizņem 5 ha platību. Tirdziņā ir pašiem savs stends, kur tirgojas reizi nedēļā – sestdienā. Saimniece brauc arī uz izbraukuma tirdziņiem. Saimniecībā visu gadu ir nodarbināts viens strādnieks. Ravēšanas laikā katru dienu tiek piesaistīti pieci cilvēki. Saimniecībā visus stādus audzē paši. Bio saimniecība nedrīkst pirkt zemi maisos, arī kūdras, jo tur ir mikroelementi. Jāizmanto savs komposts. Tas izveidojas septiņu gadu laikā. Kūdra arī ir sava. Drīkst izmantot kaļķi. To pārsvarā lieto lecektīs. Saimniecība nodarbojas ar agrotūrismu un piedāvā ekoloģiskos ēdienus. Pēdējo trīs gadu laikā pieaudzis tūristu skaits, kas brauc uz saimniecību. Pārstrādes telpas izvietotas vectēva celtajā klētī, kur tika glabāts siens govīm. Saimniecībā tiek ražoti skābēti kāposti un dažādu dārzeņu konservi.

Gaļas liellopu audzēšana. Rutka Tartak



Foto: Vidēga Vītola

Popularitāti ieguvuši kūpinājumi, kas tapuši pēc senām poļu receptēm

Saimniecība apsaimnieko 110 ha zemes. Agrāk nodarbojās ar piena lopkopību, pašlaik pāriet uz gaļas lopu audzēšanu. Gaļas govīs dzīvo brīvā dabā un pārtiek pamatā no siena. Tiek saglabāta vietējā šķirne "Polska Chernova". Tai ir ļoti garšīga gaļa. Barībā ir tikai kviešu salmi. Ik pa divām nedēļām dod arī sienu. Saimniecībā pašlaik ir 46 govju ganāmpulks. Saimniecībā ražo gaļas kūpinājumus pēc senām receptēm, kas ieguvuši Polijas tradicionālā produkta statusu. Gaļa tiek nogatavināta 14 dienas. Gatavās produkcijas saražotie apjomi nedēļā auguši no 300 līdz 3500 kg. Šobrīd lielākā problēma gaļas kūpināšanā ir benzopirēna saturs. Tāpēc izmanto alksņu malku bez mizas. Turklāt malkai jābūt drusku mitrai. Attālums no uguns līdz gaļai ir viens metrs. Temperatūra virs uguns ir 450 °C. Kautuve nav uz vietas – pārstrādei atved kautķermeņus, tai skaitā cūkas. Produkcija tiek realizēta vairākos veikalos reģionā, kā arī tiek vesta uz galvaspilsētu Varšavu. ■



Dace DROŠPRĀTE,
LLKC Jelgavas nodaļas
lauku attīstības
konsultante
e-pasts: dace.drosprate@llkc.lv
tāl. 28663620

Lauku Lapa

Izdots SIA "Latvijas Lauku konsultāciju un izglītības centrs" Apgādā

Adrese: Rīgas iela 34, Ozolnieki,
Ozolnieku pagasts, Ozolnieku novads,
LV-3018
Tālrunis: 63050220

Apgāda vadītāja Iveta Tomsons
"Lauku Lapas" redaktore Dace Millere

Reģistrācijas Nr. 000740319
Iespēsts SIA "Talsu tipogrāfija"

"Lauku Lapa" var abonēt Latvijas
Pastā, abonēšanas indekss 1163.

