



ŠAJĀ NUMURĀ:

- Žurnāla "Latvijas Lopkopis" decembra numurā . . . 2
- Zemkopības ministrs – Didzis Šmits 2
- Kas ir aktīvais lauksaimnieks? 3
- LDC rīko izbaukuma mācības 3
- Atskats uz grāmatveidības konferenci 4
- Nozīmīgākās tiesību aktu izmaiņas, kas stājas spēkā 2023. gada sākumā 5
- Robotikas pielietojums lauksaimniecībā 7



AKTUALITĀTES

LAI VEIKSMĪGS JAUNAIS GADS!

Vispirms pateicamies par to, ka strādājat laukos, neskatoties uz daudzām problēmām, ar ko ikdienā nākas saskarties. Kā arī – ka esat uzticami izdevuma "Lauku Lapa" lasītāji, jo tieši tāpēc mēs LLKC to sadarbībā ar Zemkopības ministriju izdodam, nodrošinot, ka publicētā informācija nonāk visos 26 LLKC reģionālajos birojos, kā arī pie abonentiem.

Sākas jauns gads, un katrs cilvēks kaut ko tajā vēlas un apņemas. Mūsu nozarē tas nozīmīgs ar to, ka tiek ieviesta jauna ES Kopējā lauksaimniecības politika ar jauniem noteikumiem, prasībām un iespējām.

Apstiprināts jauns zemkopības ministrs – Didzis Šmits, un viņa vadībā nozares rūpes ir par to, lai noteikumi būtu saprotami un lauksaimniekiem skaidri. Vēlam viņam veiksmi sadarbībā ar īstajiem darba darītājiem – lauksaimniekiem, kurus tomēr vēl būtu jauki dēvēt par zemniekiem. Viņu spēka, izturības un tās mīlestības dēļ, ko viņi velta mūsu zemei – Latvijai – sakopjot to un strādājot tās labā.

Savukārt LLKC speciālisti – gan centrā Ozolniekos, gan reģionālajos birojos – komentēs, kā šie jaunie noteikumi ne tikai saprotami, bet arī kā īstenojami dzīvē. Šajā "Lauku Lapas" numurā sākam skaidrojumu, kā jaunās KLP Latvijas Stratēģiskā plā-

na noteikumi attieksies uz katru lauksaimnieku. Rubrikā *ES ATBALSTS 2023*, sniedzam informāciju par to, – kas ir aktīvais lauksaimnieks? Turpināsim sagatavot atbildes uz šiem un dažādiem citiem jautājumiem, kurus var uzdot LLKC mājaslapā saitē <http://www.laukutikls.lv/klp-atbalstapacakumi-no-2023-gada-atbildes-un-skaidrojumi>.

Tāpēc, lūdzu, rakstiet šos jautājumus uz norādīto e-pastu, lai mūsu speciālisti varētu atbildēt tieši uz tiem, kas svarīgi lauksaimniecības nozarē strādājošajiem cilvēkiem. Lai jums bagātīgi lauki un ražīgi ganāmpulki! **LU**

Dace Millere,

"Lauku Lapa" redaktore



- Saimniecībā ražošana ir ļoti intensīva 10
- ES atbalsts mežsaimniecībai 12
- Sācies jaunais KLP periods 13
- Atbalsts pārtikas produktu tirdzniecības veicināšanai 13
- Svarīgākie datumi, kurus lauku uzņēmējs nedrīkst aizmirst 2023. gada februārī 14
- Stāds, auglis, sula un visbeidzot – veikala plaukts 15



Līdzfinansē Eiropas Savienība



AKTUALITĀTES

ŽURNĀLA "LATVIJAS LOPKOPIS" DECEMBRA NUMURĀ

Decembra "Latvijas Lopkopja" izdevumā lasiet interviju ar Zemkopības ministrijas valsts sekretāru Raivi Kronbergu, kurš amatā stājas pirms gada un šajā laikā iekarojis gan ZM ierēdniecības, gan lauksaimnieku atbalstu un simpātijas. Viņš uzsver, ka pārtikas ražošana, iekļaujot lauksaimniecību, ir valsts drošības jautājums, tādēļ ir būtiski rūpēties par nozares uzņēmumu spēju strādāt jebkuros apstākļos.

Ieskatu šogad Vācijas pilsētā Hannoverē notikušajā starptautiskajā lopkopības izstādē "EuroTier" sniedz LLKC Lopkopības kompetenču centra vadītāja un žurnāla redaktore vietiece Anita Siliņa, uzsverot būtiskākos tur redzētos jaunumus.

Saimnieku pieredzes rubrikā šoreiz iepazīstinām ar Sandru un Modri Gāteriem, kuri Smiltenes novada "Pļaviņās" audzē Mangalicas cūkas, kuras zināmas arī kā aitu cūkas un slavenas ar vērtīgo speķi.

Gaļas liellopu audzētājiem – raksts par Valkas novada Kārķu pagasta z/s "Jasmīni", kur saimniekošanu no tēva Edmunda Juškēviča pārņēmis dēls Vāris. "Jasmīni" savulaik kļuva slaveni ar Salēras šķirnes liellopu audzēšanu, tagad saimniekošanas virziens uz-

ņemts Šarolē gaļas lopu audzēšanā ar mērķi – dzīvnieku nobarošana.

LLKC konsultants-eksperts veterinārmedicinā Dainis Arbidāns piedāvā iepazīties ar demonstrējuma par nelimitētu jaunpiena izēdināšanu teļiem rezultātiem.

Piensaimniekiem būs interesanti iepazīties ar Latvijas Biozinātņu un tehnoloģiju universitātes (bijuši LLU) docentes, Dr. med. vet. Ilgas Šematovičas rakstu par kvalitatīvām olšūnām (ocītiem) sekmīgu govju embriju ieguvei.

Kukurūzas skābarības sagatavošanai nepieciešamas teju tādas pašas prasmes un iemaņas kā gardu kanēļmaizīšu izcepšanai. Kādas tās ir, raksta LLKC Lopkopības nodaļas vadītāja un žurnāla nozaru redaktore Silvija Dreijere.

Par to, kādu labumu dod lucernas ar samazinātu lignīna saturu izēdināšana slaucmāmajām govīm, raksta LLKC lopkopības konsultante Laila Plīta.

Aitu mentālajā pasaulē iejutusies Latvijas Aitu audzētāju asociācijas aitu vērtēšanas eksperte Dina Avotiņa, skaidrojot, ka aitas, līdzīgi kā cilvēki, jūt mīlestību, prieku, bailes, spēj komunicēt, tām ir laba atmiņa un spēj just laimi.

Par to, ka labākās zāles pret slimībām putniem ir tīrība un kārtība novietnē, raksta Latvijas Apvienotās putnkopības nozares asociācijas pārstāve Anna Ērliha.



Zirkkopības rubrikā – LLKC Apgāda redaktore Daces Milleres intervija ar Jolantu Dukaļsku, kura kopā ar vīru Mareku vada saimniecību "JD Horses" Siguldas novadā.

Kā ierasts, žurnālā nozares ziņas no Latvijas un ārzemēm, labas veselības uzturēšanas padomi, saimnieku aptauja, recepte un anekdotes.

Atgādinām, ka žurnālu "Latvijas Lopkopis" iespējams abonēt VAS "Latvijas Pasts" nodaļās visā Latvijā, abonēšanas indekss – 2044, pasūtīšanu iespējams veikt arī elektroniski "Latvijas Pasts" mājaslapas elektroniskās abonēšanas sadaļā: https://abone.lv/lv/latvijas_preses_izdevumi/zurnali/2044/2023_gads/

Žurnālu var iegādāties arī Latvijas Lauku konsultāciju un izglītības centrā Ozolniekos.

Iveta Tomsons, LLKC Apgāda vadītāja

AKTUALITĀTES

ZEMKOPĪBAS MINISTRS – DIDZIS ŠMITS

Decembra vidū, līdz ar valdības apstiprināšanu, lauksaimniecības nozare tikusi pie jauna ministra – Didža Šmita. Viņš nozarē nav ienācējs, jo ilgstoši bijis saistīts ar zivrupnieku interešu lobēšanu varas struktūrās.

Šmits dzimis 1975. gadā, 1998. gadā pabeidza Latvijas Universitāti ar Politikas zinātnes bakalaura grādu starptautiskajās attiecībās, bet 2000. gadā ieguvis maģistra grādu starptautisko organizāciju diplomātijā Parīzes 11. Universitātē. Šmitam līdz šim bijusi pieredze vairāku Latvijas ārlietu ministru biroju vadīšanā, kā arī strādājis Latvijas

vēstniecībā Francijā. Viņš ir Latvijas Zivrupnieku asociācijas prezidents un Latvijas Zivsaimnieku asociācijas prezidents, kā arī Eiropas Zivsaimniecības fonda Uzraudzības komitejas loceklis. 2018. gadā Šmits no partijas "KPV.lv" tika ievēlēts par 13. Saeimas deputātu un no 2018. gada novembra līdz 2020. gada aprīlim strādājis Ārlietu komisijā, no 2018. gada novembra līdz 2020. gada novembrim – Ilgtspējīgas attīstības komisijā, bet no 2020. gada marta līdz 2022. gada novembrim – Tautsaimniecības, agrārās, vides un reģionālās politikas komisijā. 2022. gadā no partijas "Apvienotais saraksts" tika ievēlēts par 14. Saeimas deputātu.



Latvijas Lauku konsultāciju un izglītības centrs,
Rīgas iela 34, Ozolnieki, Ozolnieku pag., Ozolnieku nov., LV-3018, tālr. 63050220,
admin@llkc.lv, laukutikls@llkc.lv

WWW.LLKC.LV
WWW.LAUKUTIKLS.LV

ES ATBALSTS 2023

KAS IR AKTĪVAIS LAUKSAIMNIEKS?

No 1. janvāra spēkā stāties jaunais ES kopējās lauksaimniecības politikas Latvijas Stratēģiskais plāns, kas paredz virkni būtisku izmaiņu atbalsta maksājumos. Lai iepazīstinātu ar būtiskajām izmaiņām atbalsta nosacījumos, uzsākam rakstu sēriju, kurā LLKC eksperti skaidros nosacījumu nianšes.

Šoreiz – par aktīvā lauksaimnieka statusu, jo, tikai izpildot vienu no kritērijiem, var pretendēt uz kādu no atbalsta veidiem.

Aktīvā lauksaimnieka kritēriju izpilde neattiecas uz personām, kuras iepriekšējā gadā tiešajos maksājumos saņēma ne vairāk kā 500 eiro (t. sk. mazo lauksaimnieku shēmas saņēmēji).

Aktīvs lauksaimnieks ir persona, kura veic **vismaz vienu** no šādām minimālām lauksaimniecības darbībām (kritērijiem):

1) Lauksaimniecības dzīvnieki reģistrēti LDC – **vismaz 1 liellopu vienība (saīsinājumā – LV);**

Nosacīto liellopu vienību noteikšanai piemērojami koeficienti noteikti 11.¹ pielikumā Ministru kabineta 2015. gada 10. marta noteikumos Nr. 126. <https://likumi.lv/ta/id/273050-tiesosajumu-pieskirsanas-kartiba-lauksaimniekiem>

Piemēram: bullis, govys un cits liellops, kas vecāks par 24 mēn., un zirgu dzimtas dzīvnieks, kas vecāks par 6 mēn. atbilst 1 LV, bet aitas un kazas atbilst 0,15 LV.

Ja saimniecībā ir aitas, tad, lai atbilstu aktīvā lauksaimnieka statusam, nepieciešamas 7 aitas (1/0,15=6,6 LV).

2) Saimniecība ir iekļauta Lauksaimniecības produktu **integrētās audzēšanas reģistrā** <http://registri.vaad.gov.lv/reg/integretie.aspx>

Lauksaimniecības produktu integrētās audzēšanas reģistrā jāreģistrējas, ja persona vēlas:

- saņemt valsts un ES atbalsta maksājumus par izaudzētajiem lauksaimniecības produktiem (dārzeņiem, kartupeļiem, augļu koku un ogulāju produkciju), un/vai

- produktu marķējumā iekļaut nacionālās pārtikas shēmas norādi saskaņā ar normatīvajiem aktiem par prasībām pārtikas kvalitātes shēmām (piemēram, “Zaļā karotīte”), un/vai

- piedalīties programmā “Piens un augļi skolai”.

Kādi kritēriji jāizpilda, lai zemnieks varētu saņemt atbalstu kā aktīvais lauksaimnieks?

3) Persona iekļauta kā sēklaudzētāja VAAD **Sēklaudzētāju un sēklu tirgotāju reģistrā** <http://registri.vaad.gov.lv/reg/seklaudzetaji.aspx>

Sēklaudzētāju un sēklu tirgotāju reģistrā jāreģistrējas personām, kuras:

- nodarbojas ar sēklaudzēšanu un vēlas sertificēt sēklas;

- nodarbojas ar sēklu sagatavošanu vai saiņošanu;

- tirgo Latvijā sēklas sēklaudzēšanai;
- ievieš sēklas kopējā ES tirgū.

4) Vismaz 1/3 saimniecības ir iekļauta **bioloģiskās lauksaimniecības kontroles sistēmā.**

Saskaņā ar Eiropas Parlamenta un Padomes regulas (ES)2018/848 prasībām var būt dalītā ražošana, ja saimniecību var sadalīt skaidri un faktiski nošķirtās daļās un audzē viegli nodalāmas šķirnes. Līdz šim Latvijā šo nosacījumu piemēroja tikai zinātniskajām institūcijām. Saimniecības 1/3 varētu tikt rēķināta no kopējās uzņēmuma

apsaimniekošanā esošās LIZ platības.

5) Saimniecībā lauksaimnieciskajā darbībā tiek nodarbināts vismaz **1 darbinieks, vai ne mazāk kā 1 darbaspēka vienība uz 100 ha.**

6) Saimniecībā nodrošina **standartizlaidi** uz visiem saimniecības hektāriem vismaz **400 EUR/ha.**

Augkopības vai lopkopības ražošanas nozares standartizlaide (SI) ir attiecīgā reģiona cenās novērtēta, no viena lauksaimniecības kultūras hektāra vai viena mājlopa iegūtās produkcijas vērtība gada laikā. SI aprēķina pēc vidējiem piecu gadu rādītājiem vidēji valstī (reģionā). Aprēķinos izmantojamās standartizlaides vērtības tiek regulāri aktualizētas un publicētas atbilstošo MK noteikumu pielikumos.

Šī brīža SI vērtības var atrast MK “Noteikumi par valsts un Eiropas Savienības atbalsta piešķiršanu, administrēšanu un uzraudzību lauku un zivsaimniecības attīstībai 2014.–2020. gada plānošanas periodā, kā arī pārejas laikā 2021. un 2022. gadā” 8. pielikumā. Palīgmateriāli SI vērtību noteikšanai ar kultūru kodiem un SI vērtību aprēķina kalkulators ir atrodami LAD mājaslapā.

7) **Lauksaimnieciskās darbības izmaksas** sastāda vismaz **66 EUR/ha.**

Informāciju sagatavoja **Oskars Balodis,**

LLKC Augkopības nodaļas vadītājs,

Iveta Tomšone, LLKC Apgāda vadītāja



“LAUKU LAPU” IESPĒJAMS ABONĒT

Ja vēlaties “Lauku Lapu” saņemt mājās vai birojā, izdevumu iespējams abonēt tikai par piegādes cenu gan pasta nodaļās, gan “Latvijas Pasta” interneta mājaslapā: <https://abone.pasts.lv/lv/katalogs/>.

Abonēšanas indekss – 1163.

LDC RĪKO IZBRAUKUMA MĀCĪBAS

Lauksaimniecības datu centrs organizē izbraukuma apmācību dienas. Dienests atzīst, ka vēlas būt tuvāk lauksaimniekiem, lai palīdzētu un skaidrotu dzīvnieku reģistra jautājumus, iedrošinātu elektronisko ziņojumu ievadē. Tiekamies bibliotēkās plkst. 9–12 norādītajās dienās.

Plašāk: <https://saite.lv/gDr>

GRĀMATVEDĪBA UN NODOKĻI

ATSKATS UZ GRĀMATVEDĪBAS KONFERENCI

Valsts lauku tīkla pasākumu ietvaros LLKC rīkoto konferenci “Kā atrast vidusceļu starp e-rīkiem un cilvēku” bija iespēja vērot tiešsaistē 6. decembrī. Grāmatvedības konferenci šogad nosacīti varēja iedalīt trīs blokos:

- 1) e-lietas un digitalizēšana,
- 2) darba devējiem aktuālais saistībā ar darbinieku nodarbināšanu,
- 3) grāmatveža un uzņēmuma vadītāja sadarbība.

Konferences ierakstu iespējams noskatīties VLT mājaslapā www.laukutikls.lv

Pirmajā prezentācijā SIA “Balance forte” valdes locekle, sertificēta nodokļu konsultante **Ita Bekerta** pastāstīja par praktiskajiem aspektiem dokumentu digitalizēšanā. Ja uzņēmums izvēlas papīra dokumentus digitalizēt un turpināt glabāt tikai elektroniskā formā, papīra dokumentu iznīcināšanas procesam ir jābūt aprakstītam, jābūt atbildīgajam par šo procesu. Tomēr jādomā, vai tiešām visus papīra dokumentus vajadzētu iznīcināt – varbūt vairāk ir vērts domāt, kā turpmāk pierast strādāt ar elektroniskajiem dokumentiem, kā rūpēties, lai dati būtu drošībā un loģiski sakārtoti. Jārēķinās ar to, ka dažādu jaunu risinājumu attīstībai uzņēmumam būs nepieciešamas finanses – gan domājot par skeneru iegādi, gan arī par drošu datu uzglabāšanu. Diemžēl ne vienmēr varam būt pārliecināti, ka būs pieejams pietiekami ātrs internets, lai informācijas apmaiņa starp sistēmām notiktu raiti. Jādomā arī par to, ka papīra dokumentu uzglabāšanai nepieciešama fiziska vieta – iespējams, ka digitāla arhīva uzglabāšana varētu būt lētāka. Tās ir tikai dažas lietas, kas ir būtiskas lēmumu pieņemšanai par iešanu digitalizācijas virzienā.

Paredzēts, ka no 2025. gada Latvijā e-rēķini būs obligāti. AS “Unifedpost” produktu attīstības vadītājs **Andis Gulbis** stāstīja par e-rēķiniem un par risinājumiem darbam ar e-rēķiniem.

Ne vienmēr ir izpratne par to, kas tad īsti ir e-rēķins. Domāju, ka nu jau liela daļa uzņēmēju un grāmatvežu ir sapratuši, ka e-rēķins nebūt nav dokuments, kurš ir pdf formātā saņemts, piemēram, e-pastā. E-rēķins tiek sagatavots atbilstoši noteiktam standartam un datorsistēmas atpazīst tajā ietvertu informāciju.

Katra paša uzņēmuma ziņā ir izlemēt, vai jau sākt domāt par e-rēķinu izmantošanu vai arī gaidīt līdz pēdējam brīdim, kad e-rēķini būs noteikti kā obligāti.

Ja līdz obligātiem e-rēķiniem laiks noteikta kā obligāta jau no 2023. gada 1. janvāra. Tātad jau šobrīd e-adresei ir jābūt. Par e-adreses praktisko pielietojumu konferencē stāstīja VARAM Projektu pārvaldības departamenta Digitālo prasmju veicināšanas projektu nodaļas vadītāja **Liene Priede**.

Ja e-adrese vēl nav izveidota, tad tagad ir pēdējais laiks to darīt. Lai e-adresi izveidotu, jādomā uz latvija.lv un jāizvēlas opcija “izveidot e-adresi”, jāautenticējas, izmantojot e-parakstu (internetbanku piedāvātā autentifikācija šeit nederēs), un tālāk jāizvēlas uzņēmums, kuram e-adrese tiek izveidota. Praktisku informāciju par e-adresi var meklēt vietnē mana.latvija.lv.

Ar šīm prezentācijām tika noslēgta konferences sadaļa, kas attiecas uz e-lietām.

Valsts darba inspekcijas Darba tiesību nodaļas vadošā juriskonsulte **Zaiga Strode** pastāstīja par pagājušajā vasarā pieņemtajiem būtiskajiem Darba likuma grozījumiem. Tie nosaka vairākas būtiskas lietas, kam turpmāk ir jābūt iekļautām darba līgumā. Ja darbiniekam ir nolīgts nepilns darba laiks un darba grafiks nav pilnībā vai lielākoties paredzams, darba līgumā ir jānorāda tas, ka darba grafiks ir mainīgs un jāietver informācija par to nolīgto darba laiku, kas ir garantētais apmaksātais darba laiks mēneša ietvarā. Tāpat pie neparedzama darba grafika pusēm jāvienojas, cik ilgu laiku pirms darba uzsākšanas darba devējs informē darbinieku. Protams, šīs nebūt nav visas svarīgākās izmaiņas Darba likumā, tāpēc aicinu konferences ierakstā iepazīties ar VDI skaidrojumiem.

Lai arī nodokļu likumi nepiedāvā pārāk plašu atvieglojumu klāstu attiecībā uz dažādiem darba devēja piešķirtajiem labumiem darbiniekiem, tomēr tādi ir un par tiem konferencē stāstīja Latvijas nodokļu maksātāju tiesību asociācijas valdes priekšsēdētāja, SIA “INNOVATOR” nodokļu konsultante **Dana Muceniece**. Piemēram, ja ir noslēgts darba koplīgums, darba devēja

apmaksātie darbinieku ēdināšanas izdevumi ar nodokļiem neapliekami; līdz noteiktai summai var atlīdzināt izdevumus, kas rodas darbiniekam, izmantojot personīgo auto; UIN likums paredz noteiktā apmērā izdevumus personāla ilgtspējas pasākumiem; darba devējs var iegādāties darbiniekiem veselības apdrošināšanas polises u. c.

LLKC Grāmatvedības un finanšu nodaļas vadītāja **Linda Puriņa** prezentācijā atgādināja, kam ir paredzēta riska nodeva, kuru 36 centu apmērā darba devējs maksā par katru darbinieku. Tāpat prezentācijā parādīts, kā tiek aprēķināts neapliekamais minimums, kura apmērs ir atkarīgs no fiziskās personas kopējiem gada ieņēmumiem. Līdz ar minimālās algas izmaiņām no 2023. gada 1. janvāra darba devējiem ir svarīgi saprast, kādā apmērā pieaugs darbaspēka izmaksas.

Konferences divas noslēdzošās prezentācijas viena otru lieliski papildināja. LLKC Lauku attīstības nodaļas projektu vadītāja un uzņēmēja **Terēze Riekstiņa** no uzņēmuma vadītāja viedokļa pastāstīja, kas ir tā svarīgā informācija, kuru sniedz grāmatvedība. Arī vadītājam ir svarīgi, ka šobrīd daudzas lietas grāmatvedībā var izdarīt elektroniski, operatīvāk ir iespējams iegūt apkopotus datus, jo biznesā parasti dominē tieši datus balstīti lēmumi.

Savukārt LBTU ESAF Finanšu un grāmatvedības institūta viesdocente, praktizējoša grāmatvede **Laila Kelmere** stāstīja par vadītāja un grāmatveža sadarbību. Jau to uzsākot, grāmatvedim ir jāsaprot, kādā griezumā datus vadītājs gribēs redzēt un cik detalizēti. Ja tomēr izrādās, ka vajag datus kādā citādā griezumā vai detalizācijas pakāpē par jau pagājušo laika periodu, uzņēmējam var nākties rēķināties ar papildu izmaksām, jo šāda datu iegūšana prasa laiku.

Noteikti aicinu noskatīties konferenci, jo tajā gan grāmatvedis, gan uzņēmuma vadītājs, gan darbinieks atradīs sev ko noderīgu. **LL**



Linda PURIŅA,
LLKC Grāmatvedības un
finanšu nodaļas vadītāja,
sertificēta nodokļu konsultante
e-pasts: linda.purina@llkc.lv
tāl. 63007561

LIKUMDOŠANA

NOZĪMĪGĀKĀS TIESĪBU AKTU IZMAIŅAS,
KAS STĀJAS SPĒKĀ 2023. GADA SĀKUMĀ

Zemkopības ministrijas speciālisti apkopējuši nozīmīgākās tiesību aktu izmaiņas, kas stājas spēkā 2023. gada sākumā.

1. MK noteikumu projekts “Kārtība, kādā administrē un uzrauga Eiropas Lauksaimniecības garantiju fondu un Eiropas Lauksaimniecības fondu lauku attīstībai, kā arī valsts un Eiropas Savienības atbalstu lauksaimniecībai un lauku attīstībai 2023.–2027. gada plānošanas periodā”.

Ar 2023. gada 1. janvāri Latvijas Republikā sākas jaunais Eiropas Lauksaimniecības fonda lauku attīstībai un Eiropas Lauksaimniecības garantiju fonda plānošanas periods, kas sniegs finansiālā atbalsta iespējas Latvijas lauksaimniecības un lauku attīstībai. Lai nodrošinātu valsts un Eiropas Savienības finansiālā atbalsta pieejamību Latvijā un tā drošu pārvaldību, Zemkopības ministrijas izstrādātais MK noteikumu projekts nosaka Eiropas Savienības fondu lauksaimniecībai un lauku attīstībai pārvaldības sistēmu, izraugoties iestādes un struktūras, kas ir atbildīgas par fondu finanšu līdzekļu pārvaldību un kontroli, nosakot fondu administrēšanā iesaistīto iestāžu kompetenci un pienākumus.

Plānots, ka MK noteikumu projekts stāties spēkā 2023. gada janvārī.

Plašāk: https://tapportals.mk.gov.lv/legal_acts/80db7309-e8a1-451b-afec-1932b0d583cc

2. Grozījumi Ministru kabineta 2012. gada 2. maija noteikumos Nr. 308 “Meža atjaunošanas, meža ieaudzēšanas un plantāciju meža noteikumi”.

Ministru kabineta 2012. gada 2. maija noteikumos Nr. 308 ietverts jauns atjaunošanas termiņš un papildu prasības meža atjaunošanai, ja pēc 2023. gada 1. janvāra izsniegts ciršanas apliecinājums kailcirtei mežaudzē, kas sasniegusi galvenās cirtes caurmēru.

Pēc kailcirtes mežaudzē, kas sasniegusi galvenās cirtes caurmēru, mežs jāatjauno trīs kalendāra gadu laikā pēc cirtes gada, iepriekš to vajadzēja izdarīt piecu gadu laikā. Atjaunošanas termiņa samazināšana ļauj

racionāli izmantot meža zemi un ātrāk izaudzēt mežaudzi. Prasība meža atjaunošanā stādīt selekcionētu stādāmo materiālu ir ieguldījums nākotnē, kas veicina meža īpašumu ilgtspēju.

Plašāk: <https://likumi.lv/ta/id/333569-grozijumi-ministru-kabineta-2012-gada-2-maija-noteikumos-nr-308-meza-atjaunosanas-meza-ieaudzesanas-un-plantaciju-meza-noteikumi>

3. Grozījumi Ministru kabineta 2014. gada 11. februāra noteikumos Nr. 82. “Noteikumi par valsts nodevu par mežsaimnieciskām un medību darbībām”.

Noteikumi paredz palielināt valsts nodevu likmes par mežsaimnieciskām un medību darbībām. Valsts nodevas par medību darbībām Valsts meža dienests (VMD) pēdējo reizi noteica 2004. gadā, bet par mežsaimnieciskām darbībām –

Skaidrotas izmaiņas tiesību aktos, kas gada sākumā stājas spēkā lauksaimniecībā, mežsaimniecībā un zivsaimniecībā

2007. gadā. Ja noteiktais maksājums par atļauju vai atzinumu pirms 15 – 20 gadiem pilnīgi vai daļēji nodrošināja šo dokumentu sagatavošanas izmaksas, tad patlaban sagatavošanas izmaksas daudzkārt pārsniedz valsts nodevu apmērus. Tām mežsaimnieciskajām darbībām, kuras meža apsaimniekošanas procesā ir vēlamas un nepieciešamas – par apliecinājuma izsniegšanu sanitārajā vienlaidu un rekonstruktīvajā cirtē, par valsts meža dienesta sanitārā atzinuma un atzinuma mežaudzes atzīšanai par neproduktīvu, valsts nodevas apmērs nav nozīmīgi palielināts, tikai noplašots līdz veselīem eiro. Vislielākais palielinājums noteikumu grozījumos ir par apliecinājumu izsniegšanu koku ciršanai galvenā cirtē, ja cirsmas platība ir lielāka par vienu hektāru. Tad valsts nodeva būs 70 eiro.

Noteikumi stāties spēkā 2023. gada 1. janvārī.

Plašāk: <https://likumi.lv/ta/id/337536-grozijumi-ministru-kabineta-2014-gada-11-februara-noteikumos-nr-82-noteikumi-par-valsts-nodevu-par-mezsaimnieciskam-un-medibu>

4. Grozījumi Ministru kabineta 2014. gada 23. decembra noteikumos Nr. 796 “Noteikumi par rūpnieciskās zvejas limitiem un to izmantošanas kārtību iekšējos ūdeņos”.

Preiļu novada Bieržgaļa ezerā, sākot ar 2023. gadu, noteikts zivju tīklu limits 450 metri, salīdzinot iepriekš tas bija 970 metri, un Lielā Kolupa ezerā – 350 metri, iepriekš – 795 metri. Papildus noteikts, ka Tartakas upē nebūs pieejams zušu murda limits.

Savukārt Ventpils novada Usmas ezerā vienlaikus drīkstēs izmantot ne vairāk par 70 zivju un/vai zušu murdu un tīklu garuma limita vietā zvejniekiem zvejai Usmas ezerā noteikts zivju murdu limits ar nosacījumu, ka viens murds atbilst 50 metru tīklu garuma limitam.

Veikti arī redakcionāli precizējumi atbilstoši administratīvi teritoriālajām izmaiņām. Kastuļinas pagasta ezeri no Preiļu novada ir pārcelti uz Krāslavas novadu, bet Krāslavas novads papildināts ar daļu no Rušona ezera, kas vienlaikus atrodas arī Preiļu un Rēzeknes novada administratīvajā teritorijā. Līdz ar to arī divu zušu murdu limits kanālā, kas savieno Geraņimovas Ilzas ezeru ar Rušona ezeru, ir pārlikts no Preiļu novada uz Krāslavas novadu.

Zvejas limiti ir mainīti pamatojoties uz pašvaldību priekšlikumiem.

Noteikumi stāties spēkā 2023. gada 1. janvārī.

Plašāk: <https://likumi.lv/ta/id/337531-grozijumi-ministru-kabineta-2014-gada-23-decembra-noteikumos-nr-796-noteikumi-par-rupnieciskas-zvejas-limitiem-un-to-izmantosanas>

5. Grozījumi Ministru kabineta 2009. gada 30. novembra noteikumos Nr. 1375 “Noteikumi par rūpnieciskās zvejas limitiem un to izmantošanas kārtību piekrastes ūdeņos”.

► 6. lpp.

Vienīgais SPECIALIZĒTAIS LOPKOPĪBAS ŽURNĀLS LATVIJĀ!



- Aktualitātes piena un gaļas lopkopībā, kā arī zirgkopībā.
- Intervijas ar nozares līderiem.
- Saimnieku pieredzes stāsti no visiem Latvijas novadiem.
- Praktiski profesionāļu padomi piena un gaļas lopu audzētājiem.
- Informācija par nozarei saistošām likumdošanas izmaiņām.
- Jaunumi no Latvijas un pasaulē tirgiem.

Izdevējs: Latvijas Lauku konsultāciju un izglītības centrs.

Žurnālu "Latvijas Lopkopība" iespējams abonēt VAS "Latvijas Pasts" pasta nodaļās visā Latvijā, abonēšanas indekss – 2044, pasūtīšanu iespējams veikt arī elektroniski "Latvijas Pasts" mājaslapas elektroniskās abonēšanas sadaļā: https://abone.pasts.lv/lv/latvijas_preses_izdevumi/zurnali/2044/2023_gads/

Abonēšanas cena
6 mēnešiem – 19,50 eiro,
3 mēnešiem – 9,90 eiro.



◀ 5. lpp.

Jūrmalas valstspilsētas pašvaldībai piekrastes ūdeņos ar 2023. gadu palielināts reņģu tīkla limits par 18 tīkliem. Savukārt Engures pagasta pārvaldei paredzēta divu reņģu stāvvadu aizvietošana ar 36 reņģu tīkliem.

Talsu novada pašvaldībai Mērsraga pagasta piekrastes ūdeņos papildus piešķirti 15 lucīšu murdi, vienlaikus samazinot lucīšu murdu skaitu Rojas pagastā par 15 mirdiem. Papildus Rojas pagasta piekrastes ūdeņos palielināts izmantojamo reņģu tīklu limits par 15 gabaliem, kā arī paredzēta 20 lucīšu murdu aizvietošana ar pieciem zivju tīkliem.

Dienvidkurzemes novada pašvaldībai specializētajai apaļo jūrasgrunduļņu zvejai palielināts grunts tīklu skaits Vērgales pagasta teritorijas piekrastes ūdeņos par 30 gabaliem. Tāpat arī Ventspils novada pašvaldībai specializētajai apaļo jūrasgrunduļņu zvejai palielināts apaļā jūrasgrunduļa murdu limits piekrastes ūdeņos par trim mirdiem, kā arī papildus piešķirti 10 grunts tīkli zvejai pavasara periodā.

Izmaiņas veiktas, pamatojoties uz pašvaldību priekšlikumiem par noteikto zvejas limitu izmaiņām jūras piekrastes ūdeņos.

Noteikumi stāsies spēkā 2023. gada 1. janvārī.

Plašāk: <https://www.vestnesis.lv/op/2022/243.8>

6. Grozījumi Ministru kabineta 2017. gada 18. jūlija noteikumos Nr. 416 "Hroniskās novājēšanas slimības uzraudzības un kontroles kārtība".

Izmaiņas Hroniskās novājēšanas slimības (HNS) uzraudzības un kontroles kārtībā veiktas tādēļ, ka no nākamā gada 1. janvāra Eiropas Ekonomiskās zonas valstīs ir jāievēro regula par drošības pasākumiem hroniskās novājēšanas slimības ierobežošanai. Regulā tiek noteiktas briežu dzimtas dzīvnieku pārvietošanas prasības un dzīvnieku pievilināšanai paredzētā briežu dzimtas dzīvnieku urīna ieviešanas, ražošanas, laišanas tirgū un izmantošanas prasības. Tā kā šīs pašas prasības ir minētas regulā, tad tās ir svītrotas no noteikumiem, novēršot vienādu prasību dubultošanu.

Līdz šim un arī turpmāk HNS ierobežošanas pasākumi nosaka prasības briežu dzimtas dzīvnieku pārvietošanai no Norvēģijas vai no dalībvalsts, kurā apstiprināta HNS, kā arī paredz aizliegumu ievest dzīvnieku pievilināšanai paredzētu briežu dzimtas dzīvnieku urīnu no trešajām valstīm, kā arī aizliegumu ievest minēto urīnu, kas iegūts no Norvēģijā dzimušajiem briežu dzimtas dzīvniekiem.

Tāpat nedrīkst ražot, laist tirgū un izmantot dzīvnieku pievilināšanai paredzētu briežu dzimtas dzīvnieku urīnu, kas iegūts no briežu dzimtas dzīvniekiem, kuri dzimuši konkrētā Somijas teritorijā (kas atrodas starp Norvēģijas un Somijas robežu un Norvēģijas un Somijas ziemeļbriežu žogu) un Zviedrijas teritorijā (Norbotenas, Vesterbotenas, Jemtlandes, Vesternorlandes, Elvdālenas pašvaldības Dālarnas apvidū un Nūrdans-tīgas, Hudiksvallas un Sēderhamnas pašvaldības Jēvleborjas apvidū).

Noteikumi stāsies spēkā 2023. gada 1. janvārī.

Plašāk: <https://www.vestnesis.lv/op/2022/243.15>

7. Ministru kabineta 2022. gada 29. marta noteikumi Nr. 203 "Noteikumi par traktortehnikas un tās piekabju valsts tehnisko apskati un tehnisko kontroli uz ceļiem".

Noteikumi paredz, ka ar 2023. gada 1. janvāri stājas spēkā prasības par traktortehnikas un tās piekabes apgaismes ierīču un gaismas signālierīču izvietošanu, un prasības par traktortehniku un tās piekabes aprīkošanu ar attiecīgām pazīšanas zīmēm:

1) lēngaitas transportlīdzeklis – uzstāda traktortehnikai un piekabēm, ja to maksimālais braukšanas ātrums nepārsniedz 30 km/h;

2) dzeltenīgu gaismu atstarojošie taisnstūri ar sarkanu fluorescējošu apmali – uzstāda piekabēm (puspiekabēm), kuru garums, ieskaitot jūgierīci, pārsniedz 8 metrus, kā arī piekabēm (puspiekabēm), kuru pilna masa pārsniedz 10 tonnas.

Plašāk: <https://likumi.lv/ta/id/331225-noteikumi-par-traktortehnikas-un-tas-piekabju-valsts-tehnisko-apskati-un-tehnisko-kontroli-uz-cekliem?&search=on>

INOVĀCIJAS

ROBOTIKAS PIELIETOJUMS LAUKSAIMNIECĪBĀ

Pēdējo piecu gadu laikā ir ievērojami attīstījušās inovācijas robotikas pielietojumā lauksaimniecības jomā. Lauksaimniecības robotikas mērķis ir palīdzēt nozarei uzlabot tās efektivitāti un procesu rentabilitāti. Citiem vārdiem sakot, mobilā robotika darbojas lauksaimniecības nozarē, lai uzlabotu produktivitāti, specializāciju un vides ilgtspēju.

Darbspēka trūkuma dēļ pieaugošais patērētāju pieprasījums un augstās ražošanas izmaksas ir daži no faktoriem, kas ir paātrinājuši automatizāciju šajā nozarē ar mērķi samazināt izmaksas un optimizēt ražu. Vai zinājāt, ka pašlaik līdz pat 99% augu aizsardzības produktu tiek izniekoti, jo, strādājot ar vecu tehniku, bez precīzās lauksaimniecības sistēmām, tie pārklāj visu lauku vienvēdīgi? Lauksaimniecības robotika spēj, piemēram, izsmidzināt pesticīdus tikai uz tiem augiem, kuriem tie ir nepieciešami. Šis ir tikai viens piemērs tam, ka ļoti konkrētus ieguvumus var redzēt nozarēs, kas tradicionāli nav īpaši automatizētas.

Robotikas ieviešana lauksaimniecībā uzlabo gan produktivitāti, gan darba apstākļus lauksaimniekiem un strādniekiem. Inteliģentās sistēmas kļūst par ideālu risinājumu precīzās lauksaimniecības veicināšanai. Patlaban daudzas lauksaimniecības darbības jau tiek veiktas autonomi. Kā, piemēram, kooperatīvie roboti tagad tiek plaši izmantoti augļu ražas novākšanā vai biškopībā, kur mākslīgais intelekts nodrošina prognozēšanas datus, lai optimizētu saimniecības un plantācijas.

Lauksaimniecībā izmantojamo robotu veidi

Šie ir tikai daži robotikas pielietojumi lauksaimniecībā, kuros tiek izmantoti Robotnik roboti:

- Augu stāvokļa noteikšana un atbilstoša ķīmisko vielu lietošana, smidzināšana vai ražas novākšana atkarībā no augļu vai augu nogatavošanās stāvokļa.
- Mobilie manipulatori ar robotrokām (ražas novākšanai, augļu apstrādei).
- Lauksaimniekam noderīgas informācijas vākšana un pārveidošana.
- Selektīvā pesticīdu lietošana.
- Atlase, lai izvairītos no pārtikas atkritumu rašanās.



Pētniecība un izstrāde lauksaimniecības robotikas jomā

Kopš 2002. gada Robotnik ir piedalījies vairāk nekā 60 pētniecības projektos, no kuriem lielākā daļa ir Eiropas līmeņa projekti. Pašlaik tiek īstenoti aptuveni 30 dažāda rakstura projekti: daži no tiem ir orientēti uz loģistiku, citi – uz veselības nozari vai arī lauksaimniecības pārtikas ražošanas nozari.

Piemēri par lauksaimniecības robotikas pētniecības un izstrādes projektiem, kuros iesaistīts Robotnik:

BACCHUS: Mobila robotu platforma aktīvai pārbaudei un ražas novākšanai lauksaimniecības platībās (attēlā)

Inteliģento robotizēto tehnoloģiju ieviešana lauksaimnieciskajā ražošanā ne tikai uzlabo produktivitāti, bet arī lauksaimnieku un strādnieku darba apstākļus. Inteliģentās sistēmas kļūst par risinājumu, kas virzās uz precīzo lauksaimniecību, bet daudzi lauksaimnieki jau pāriet uz pilnīgu autonomiju.

BACCHUS inteliģentā mobilā robotizētā sistēma sola atkārtot ar rokām veiktās ražas novākšanas operācijas, tajā pašā laikā atņemot roku darbu, autonomi darbojoties četros dažādos līmeņos:

- veicot robota navigāciju ar kvalitātes garantiju, lai pārbaudītu kultūraugus un vāktu datus no lauksaimniecības platības, izmantojot iebūvētu sensoru sistēmu,
- ar vajadzīgo precizitāti veikt ražas novākšanas operācijas, izmantojot modulāru robotizētu platformu,

- pielietojot aditīvo ražošanu, lai pielāgotu robota satvērēju dažādu kultūru ģeometrijai,

- uzlabotas kognitīvās spējas un lēmumu pieņemšanas prasmes.

Šajā pētniecības un izstrādes projektā tiek izmantots autonomais mobilais robots RB-VOGUE ar divām pilnībā integrētām rokām. Šī platforma tiek izmantota, lai izstrādātu risinājumu vīnogu ražas novākšanai vīna dārzos.

AGROBOFOOD: Eiropas lauksaimniecības pārtikas nozares digitālā pārveidošana, izmantojot robotizētas tehnoloģijas

AGROBOFOOD mērķis ir paātrināt Eiropas lauksaimniecības pārtikas nozares digitālo pārveidi, izmantojot robotizētās tehnoloģijas. Tā konsolidēs, paplašinās un stiprinās pašreizējo ekosistēmu, izveidojot ilgtspējīgu DIH (digitālo inovāciju centru) tīklu. Tas veicinās robotizētu risinājumu ieviešanu lauksaimniecības un pārtikas nozarē: tas ir milzīgs izaicinājums.

Projekta kodolu veido inovācijas eksperimenti, kuros organizē un uzrauga DIHs. Atklātie uzaicinājumi 8 miljonu eiro apmērā piesaistīs papildu inovāciju eksperimentus un rūpnieciskos uzdevumus.

Robotnik vada eksperimentu, kura pamatā ir SUMMIT-XL āra mobilā platforma, kas aprīkota ar virkni sensoru, kurus izmantos, lai apkopotu informāciju no olīvu audzes vides, lai palielinātu olīvu ražu.

◀ 7. lpp.

COROSECT: Kognitīvā robotizētā sistēma digitalizētām kukaiņu fermām

Salīdzinājumā ar citiem pārtikas avotiem gaļas ražošanai ir milzīga ietekme uz vidi, jo tā rada lielu ūdens patēriņu, noplicina zemi un rada lielas siltumnīcēfekta gāzu emisijas. Paredzams, ka līdz 2050. gadam, pieaugot pasaules iedzīvotāju skaitam, pieprasījums pēc gaļas patēriņa palielināsies par 75%. Kukaiņu audzēšana varētu būt potenciāls ilgtspējīgs risinājums šai problēmai. Kukaiņi ir bagāti ar olbaltumvielām, taukskābēm un minerālvielām.

CoRoSect nodrošinās jaunu integrētu robotizētu risinājumu, kas ļaus optimizēt un paplašināt kukaiņu audzēšanas iekārtas. Projektā tiks izmantotas modernākās robotizētās iekārtas un mākslīgā intelekta tehnoloģijas, lai automatizētu ražošanu. Projekts koncentrējas uz ideju par dinamisku darba šūnu izveidi, kurās vienam "cilvēkstrādniekam" dažādos kukaiņu ražošanas posmos palīdzēs vairāki roboti, kas aprīkoti ar mākslīgā intelekta algoritmiem un viediem sensoriem. Kukaiņu audzēšanas automatizācija palielinās produktivitāti, uzlabos kvalitāti un samazinās ražošanas izmaksas.

CoRoSect tehniskā risinājuma pamatā būs Industry 4.0 arhitektūras modelis. Tiks izstrādāta industriālā kibernetiskā un fiziskā sistēma (ICPS), kas atbalstīs visus kukaiņu dzīves cikla posmus kukaiņu fermās. Sistēmas pamatmērķis būs aizstāt atkārtotus, bet arī kognitīvi un fiziski sarežģītus uzdevumus, piemēram, kastu pārvietošanu, vides apstākļu uzraudzību, kāpuru noteikšanu un atdalīšanu vai kukaiņu barošanu ar īpašām automātiskām uz robotiem balstītām procedūrām. Projekts ir vērst uz sadarbības vides izveidi, kurā cilvēki un roboti harmoniski dalīsies un vienlaikus veiks dažādus apstrādes un manipulācijas uzdevumus. Paredzētā sistēma nodrošinās universālu risinājumu, ko var viegli pielāgot dažādām kukaiņu sugām.

Jaunā infrastruktūra tiks prototipu veidā ieviesta, testēta un apstiprināta, lai pārbaudītu atbilstību gala lietotāju prasībām. Tā tiks testēta ar trim dažādām izplatītām sugām.

Robotnik uzdevums šajā projektā ir izstrādāt, attīstīt un ieviest autonomu stacionāru robotizētu risinājumu, kura uzdevums ir iekraut un izkraut kastes no konveijera lentes. Visa sistēma tiks izvietota robotizētā kamerā. Robotam

jāspēj veikt manipulācijas uzdevumus cilvēku tiešā tuvumā. Galaproduktam jābūt pēc būtības drošam, efektīvam mainīgā un dinamiskā vidē, un tajā jāintegrē cilvēkam pielāgotas robotizētas navigācijas un manipulācijas sistēmas.

Lai sasniegtu mērķus, Robotnik izstrādās un integrēs universālu spēka adaptīvu kontrolieri, lai droši apstrādātu kastes manipulāciju uzdevumu laikā, ir nepieciešama augsta precizitāte un liels griezes moments, lai droši apstrādātu kastes, kas piepildītas ar augsni un kukaiņiem. Lai nodrošinātu pareizu kastu lokalizāciju, Robotnik pielāgos savu esošo programmatūru ar uz redzes bāzētu objektu pārvietošanas sistēmu. Jaunākie satvērēji tiks testēti izvēlētajā robotizētajā rokā, lai nodrošinātu vislabāko veiktspēju.

Galvenais mērķis ir nodrošināt drošu cilvēka un robota sadarbību, vienlaikus neietekmējot sistēmas kopējo veiktspēju un produktivitāti. Robotnik sniegs ieguldījumu drošības robota plānotāja izstrādē, kura mērķis ir pārvaldīt robota uzdevumus, nodrošinot drošu izpildi. Plānošanas sistēmā tiks izmantota informācija, ko ģenerē robota sensori, kā arī zināma informācija par cilvēka pozīciju un kustībām.

Robotnik roboti ir aprīkoti ar modernāko aparatūru un programmatūru, lai nodrošinātu atbilstību jaunākajiem drošības standartiem.

Smidzināšanas un ravēšanas roboti

Izmantojot nezāļu attēlu datubāzes, šie uzņēmumi apmāca savus robotus, lai tie atklātu un nopļautu nezāles vai lietotu pesticīdus tieši uz nezāles nevis auga.

Tā kā aizvien vairāk nezāļu kļūst rezistentas pret pesticīdiem un to kopējās izmaksas un izmantošana ir augsta (lēš, ka katru gadu tiek izlietoti 3 miljardi mārciņu herbicīdu, kas izmaksā 25 miljardus ASV dolāru), šī tehnoloģija varētu būt milzīgs ieguvums gan lauksaimniekiem, gan videi.

Augļu novākšanas robotika

Ražas novākšana 24/7 ar robotizētām rokām.

Kultūras, kuru ražas novākšana ar robotiem jau uzsākta, ir zemenes, gurķi un augļu dārzi, piemēram, āboli.

ASV 2016. gadā vien ar rokām tika novāktas vairāk nekā 7 miljoni tonnu ābolu. Stundas alga par šo sarežģīto dar-



bu turpina pieaugt, un darbaspēka trūkums ir reāla problēma. Šajās inovāciju iekārtās izmanto attēlu apstrādes un robotizētu roku kombināciju, lai noteiktu, ko novākt. Kvalitātes kontroli un augļu šķirošanu var veikt vienā operācijā, tādējādi samazinot atkārtotu darbu skaitu. Ražas datu analīze var būt noderīga, nosakot uzņēmuma ieņēmumus un organizējot iepakošanas un pārstrādes operācijas.

Ražas novākšana siltumnīcā

Izmantojot dažāda veida kameras, sensorus, skenerus savienojamībā ar robotiku, sāk parādīties jaunas ražas novākšanas sistēmas tādām augstvērtīgām kultūrām kā tomāti un zemenes (attēlā).

Ražas novākšanas roboti spēj pārvietoties pa siltumnīcu ejām, precīzi identificēt nogatavojušos un nenogatavojušos augus, novākt to ražu un ievietot tos iebūvētajās kastu sistēmās.

Siltumnīcu materiālu pārkraušana

Roboti, kas droši strādā kopā ar cilvēkiem, var veikt tādus grūtus roku darba uzdevumus kā augu izvietošana (attēlā pa labi).

Roboti var arī uzlabot augu kvalitāti, optimizējot augu izvietošanu un samazinot ar darbu nesaistītās ražošanas izmaksas, tostarp samazinot ūdens, pesticīdu, herbicīdu un minerālmēsli patēriņu, jo attālumi ir vienmērīgāki.

Avots: <https://www.postscapes.com/agriculture-robots/>

▶ 9. lpp.

◀ 8. lpp.

Lauksaimniecībā jau daudzus gadus tiek izmantotas autonomās tehnoloģijas. Slaukšanas roboti tagad ir ierasta parādība, un 2015. gadā tie veidoja 30% no visām jaunajām iekārtām Apvienotajā Karalistē (Heyden, 2015). Tajā pašā laikā robotizētus slaukšanas aparātus bija ieviesuši 5% Apvienotās Karalistes saimniecību.

Satelītnavigācija un mēslojuma un sēklu izkliedēšana ar mainīgu mēslojuma un sēklu devu, kā arī ķīmiskā smidzināšana, izmantojot “zaļo uz brūno” (smidzina tikai zaļās nezāles, kas identificētas stiebrzālēs) vai, vēl vēlāk, “zaļo uz zaļo” (identificē mērķa nezāļu sugas zāles plāvās), ir sasniegumi, kas balstīti uz esošajām mašīnu platformām, kuras audzētājiem ir ērtas, jo tās tiek uzskatītas par pazīstamām.

Pāreja uz nākamo robotikas un autonomijas līmeni ir solis, kas lielākajai daļai audzētāju vēl nav sperts, jo ieviešanas šķēršļi ir integrācija, izmaksas un prasmes, kas kavē to ieviešanu. Neraugoties uz to, agrotehnoloģiju izstrādātāji vēlas attīstīt savu produktu iespējas, mācoties no audzētāju pieredzes un mijiedarbības, un pārvarot šos šķēršļus.

Viens no galvenajiem iemesliem, kas kavē robotikas ieviešanu, ir darbaspēka pieejamība – gan sezonāla, gan pilna laika, ņemot vērā pieaugošo algu spiedienu un konkurenci no citām ekonomikas nozarēm. Tas ir īpaši redzams dārzkopības nozarē, kur daudzās darbībās joprojām ir nepieciešams liels cilvēku skaits.

Tiek radīts plašs alternatīvu robotikas risinājumu klāsts, kurus var iedalīt dažādos veidos:



Lielās autonomās platformas, kas veic tādas pašas funkcijas kā parastās traktortehnikas un agregātu kombinācijas, bet bez vadītāja, piemēram, John Deere un CNH platformas, kā arī mazāki AgXeed piedāvājumi. TAFE izstrādā autonomu elektropiedziņas traktoru, bet Hands-Free Farm Harpera Adamsa universitātes pētniecības projektu laikā pārveido parastos Iseki traktorus par autonomiem, abiem pielāgojot parasti mazāku tehniku.

Izpētot stresa (karstuma, kaitēkļu, slimību vai nezāļu) gadījumus, vairāki uzņēmumi ir izstrādājuši kombinētus vai autonomus risinājumus. Uzņēmumi arī pēta, kā uzstādīt sensorus uz robotizētām platformām, lai iegūtu reprezentatīvākus datus no kaitēkļu un sporu slazdiem, kas pašlaik tiek atstāti vienā pozīcijā laukā.

Nezāļu ravēšana, piemēram, Small Robot Company kombinētais risinājums, kurā izmanto divus atsevišķus robotus – vienu, lai kartētu lauku, un otru, lai apstrādātu to ar zemas jaudas lāzeriem. Atsevišķi NAI0, BAKUS un BAKUS risinājumi izmanto mašīnredzes un mākslīgā intelekta tehnoloģijas, lai identificētu un kultivētu nezāles, savukārt Earthrover izmanto gaismas sistēmas kontrolei. FarmDroid darbojas citādi, jo tas sēj kultūraugus un kartē precīzu atrašanās vietu, lai pēc iestādīšanas varētu atgriezties un apļaut nezāles ap augiem. Nissan ir izstrādājis Duckrobot, kas peld rīsu laukā un likvidē nezāles.

Augļu dārzu apsmidzināšana iespējama ar GUSS robotizēto platformu, kas ir tieša traktora un vadītāja aizstājēja. Roboti, kas spēj identificēt kaitēkļus un slimības, izmantojot mākslīgo intelektu un operatīvu apstrādi, ļaus apstrādāt inficētās vietas nevis visu sējumu, tādējādi ietaupot ievērojamas izmaksas par agroķīmiskajiem līdzekļiem, kā arī būs ilgtspējīgāki vides ziņā.

Antobot izstrādā ražas izpēti, lai saskaitītu augļu skaitu augļu dārzos un zemeņu tuneļos, novērtētu augļu gatavību un ražu, sniedzot datus, kas noder personāla nodrošināšanai ar resursiem un precīzai produkcijas prognozēšanai tirdzniecības kooperatīviem un mazumtirdzniecības piegādes ķēdēm.

Augsnes paraugu ņemšana, izmantojot E-Nano un GMV NSL robotizētās platformas, ļaus iegūt daudz detalizētāku informāciju par augsnes barības vielu stāvokli un iespējamo organisko vielu saturu. Precīzi kar-

tējot lauku, robots pēc vairākiem gadiem var atgriezties tajā pašā vietā un atkal ņemt paraugus, lai noskaidrotu, kā reģeneratīvās apsaimniekošanas prakse ir uzlabojusi augsnes veselību.

Ražas novākšana, iespējams, ir visgrūtāk atrisināmā joma, bet audzētājiem tā ir arī vislielākā vajadzība ietaupīt darbaspēka ieguldījumu. Tā varētu būt augļu koku novākšana ar Tevel, Octinion, Agrobot un RootAI izstrādājumiem, miksto augļu novākšana ar SAGA, Dogtooth un Field Robotics, spargeļu novākšana ar Muddy Machines un brokoļu novākšana ar Earthrover. Pašlaik datorizētās apstrādes jaudas pakāpe, kas nepieciešama, lai atdarinātu cilvēka roku un acu koordināciju, nozīmē, ka visas platformas ir lēnas, salīdzinot ar esošajiem novācējiem, un tām ir nepieciešama turpmāka attīstība un pilnveidošana, pirms tās kļūst līdzvērtīgas un tiks uzskatītas par dzīvotspējīgu alternatīvu pieredzējušiem novācējiem.

Tomēr joma, kas tiek uzskatīta par patiesi darbietilpīgu, ir BurroAI, Antobot un Fox Robotics izstrādātās loģistikas platformas, kurās novāktos augļus roboti pārvieto pa plantāciju, nogādā centrālajā punktā un atgriežas ražas novākšanas vietā ar tukšiem paliktņiem. Tas novērš vajadzību pēc ražas novākšanas personāla, kas nogādā augļus uz centrālo punktu un ļauj viņiem darīt to, ko viņi dara vislabāk, proti, turpināt novākt augļus, tādējādi maksimāli izmantojot pieejamo darbaspēku.

Automatizācijai un robotizācijai nākotnē būs plaša ietekme uz lauksaimniecības un dārzkopības nozari, aizstājot cilvēkus smagu darbu veikšanā un vienlaikus radot augstāk kvalificētas darba vietas, kas būs pievilcīgas dažādiem cilvēkiem. Datu uztveršana un apstrāde ļaus audzētājiem iegūt daudz labāku pārskatu par augošajām kultūrām, nodrošinot informāciju, kas ļaus pieņemt labākus lēmumus par mērķtiecīgu apūdeņošanas, mēslošanas, agroķīmisko līdzekļu un darbaspēka resursu intervenci.

Avots: <https://agri-epicentre.com/blog/autonomous-and-robotics-solutions-for-agriculture-and-horticulture/>



Pēteris ZELČS,
LLKC Inženiertehniskās
nodaļas lauksaimniecības/
mehānikas inženieris
peteris.zelcs@llkc.lv
tālrs: 26365611

UZŅĒMĒJDARBĪBA

SAIMNIECĪBĀ RAŽOŠANA IR ĻOTI INTENSĪVA

SIA “Letis” uz lauka 2,4 ha platībā audzē salātus, gandrīz hektārs ir atvēlēts siltumnīcām. Kopā ir deviņas siltumnīcas salātu, zaļumu un tomātu audzēšanai. Siltumnīcās, kur pavasarī aug salāti, pēc tam stāda ķiršu tomātus. Tomātu dēstus audzē paši. Siltumnīcās ir aprīkotas ar automātisku laistīšanas un barošanas sistēmu, kā arī ir ierīkota apkure.

Ražošana ir ļoti intensīva, jo sezonas laikā novāc vairākas salātu un zaļumu ražas. No sēšanas brīža līdz veikala plauktam paiet divi mēneši. Salātus un zaļumus sēj periodiski, tā nodrošinot ražu līdz pat oktobra vidum.

Tiek audzēts baziliks, ap 12 veidu salāti, ķiršu tomāti, mangolds, Āzijas zaļumu maisījums – vienā podiņā rukola, pakčojis, sinepīte, mizuna. Gada laikā pie pircējiem nonāk vairāki tūkstoši zaļumu podiņu un desmitiem tūkstošu stādiņu salātu maisījumos. Sezonas laikā tiek novāktas ap 320 000 salātu galviņas, kā arī tiek izaudzētas un realizētas apmēram 8 tonnas krāsainu ķiršu tomātu. Lielākais pieprasījums vienmēr ir bijis pēc bazilika un salātiem, arī ķiršu tomāti ir iecienīti.

Uzņēmums dibināts 2011. gada sākumā, kad bija iestājies krīze un daudziem tas bija pārbaudījumu laiks, bet Hēlijai Feldmanei tieši šajā laikā radās ideja par daudzveidīgo un krāsaino salātu audzēšanu, jo bildēs Nīderlandes laukos tie bija tik skaisti, gluži kā puķes!

Zeme bija saimnieka Andra Stepānoviča-Monkeviča īpašumā, un tas bija resurss, lai sāktu kaut ko audzēt. Radi dzīvoja Vācijā un tur tika novērots, kādā cieņā ir salāti, un arī paši savā ģimenē uzturā lietoja daudz dārzeņu, it īpaši salātus un zaļumus. Tajā laikā arī iedzīvotāji sāka arvien vairāk iegādāties vietējos, Latvijā audzēto produkciju.

Pašiem zināšanu dārkopībā toreiz nebija. Pieredzējušu salātu audzētāju Lat-



Foto: no saimniecības arhīva

Hēlija Feldmane pasākumā “Lauki ienāk pilsētā”

vijā bija maz, un tie, kas ar to nodarbojās, ne visai dalījās savā pieredzē, izņemot Māriti Gailīti. Daudz informācijas meklēja paši – par tehniku, sēklām, šķimēm, plēvi, audzēšanu utt. Mācījās arī no savām kļūdām. Sākumā ar zemes apstrādes tehniku izpalīdzēja kaimiņi, līdz tika iegādāts savs traktors. Visas siltumnīcas un ražošanas ēka tapušas ar pašu spēkiem, tādējādi samazinot ražošanas izmaksas.

SIA “Letis” īpašniekiem atbildības jomas saimniecībā ir sadalītas – Andra ziņā ir produkcijas realizācija, sadarbība ar klientiem, agronomiskie jautājumi, būvniecība un tehnika. Hēlijas – visi piegādātāji, darbu plānošana, jaunās produkcijas ieviešana, dokumentācija.

Jaunākais “Letis” produkts ir piecu veidu salātlapiņu maisījums, kuru fasē 200 gramu iepakojumos. Lai samazinātu roku darbu, tika izmantots ES

SIA “LETIS”

- Latvijas Republikas Uzņēmumu komercregistrā reģistrēta 2011. gada 2. februārī.
- Reģistrācijas numurs 43603045652.
- Adrese: “Jūlijas”, Iecavas pagasts, Bauskas novads.
- Darbības veids – dārzena audzēšana.
- PVD reģistra Nr. 048223, primārās ražošanas uzņēmums.
- Reģistrēts Valsts augu aizsardzības dienesta lauksaimniecības produktu integrētās audzēšanas reģistrā.
- Viens no lielākajiem salātu un bazilika audzētājiem Latvijā.
- Pirmie Latvijā, kas piedāvāja modernās iekārtās fasētu, Latvijā audzētu salātlapiņu maisījumu.
- Aktīvā darba sezona ir no marta līdz oktobrim.
- Tiek nodarbināti 15 strādnieki.

struktūrfondu atbalsts un iegādātas iekārtas salātu mazgāšanai un fasēšanai.

Lielākie sadarbības partneri ir SIA “Agrimatco Latvia” un SIA “A. M. Ozoli”, kas kā starpnieki sagādā sēklas no ārzemēm – Holandes, Vācijas un Skandināvijas. Lielākie produkcijas noņēmēji savukārt ir “Rimi” tīkls un “Augļu serviss”, kas piegādā produkciju kafējnicām un restorāniem. Vēl ir vairākas kafējnicas un restorāni, kurus “Letis” apkalpo paši, divas reizes nedēļā piegādājot svaigus zaļumus. Visos “Vairāk saules” restorānos ir “Letis” salāti, tāpat arī restorānā “Kolonāde”. Arī tuvējās Bauskas novada ēstuves izvēlas vietējos zaļumus – kafējnicā “Upene” Iecavā, restorāni “Baltā māja” un “Rezidence” Pilsrundālē. Ir sadarbība ar “Idille” veikaliem kopš to atvēršanas pirmajām dienām.

► 11. lpp.



SIA “Letis” salātu lauks




Salāti – tik skaisti kā puķes

Latvijas Lauku konsultāciju un izglītības centrs,
Rīgas iela 34, Ozolnieki, Ozolnieku pag., Ozolnieku nov., LV-3018, tālr. 63050220,
admin@llkc.lv, laukutikls@llkc.lv

WWW.LLKC.LV
WWW.LAUKUTIKLS.LV

◀ 10. lpp.

Lai paplašinātu produkcijas noietu, tika meklēti jauni tirgi. Meklējot informāciju, Hēlija uzzināja par GLOBAL G.A.P., kas ir visizplatītākā lauksaimniecības sertifikācijas shēma. Tad tika uzmeklēti Latvijas Lauku konsultāciju un izglītības centra speciālisti, kuri būtu kompetenti sniegt atbalstu GLOBAL G.A.P. sertifikācijai. Pirmajā tikšanās reizē saimniecībā LLKC speciālisti norādīja uz nepilnībām, kuras noteiktā termiņa bija jānovērš. Līdztekus tika veikts SIA "Letis" dokumentu un ražošanas procesu audits un sagatavots atbilstošu dokumentu kopums GLOBAL G.A.P. sertifikācijai. Sadarbība ar LLKC Dobeles konsultāciju biroja speciālistēm Svetlanu Jarmoļiču un Raimondu Ribikausku nebeidzās tikai ar GLOBAL G.A.P. konsultācijām. Speciālistes iesaista arī citos LLKC organizētos pasākumos – šogad bija iespēja apmeklēt mācību kursu segto platību dārzenų un garšaugu audzēšanā un gūt pieredzi Lietuvas saimniecībās par lauksaimnieciskās ražošanas ietekmi uz vidi. Lai arī GLOBAL G.A.P. sertifikācija tika atlikta uz vēlāku laiku, SIA "Letis" ir sakārtojusi savu ražošanu atbilstoši GLOBAL G.A.P. standartiem un ir gatavs jebkādam kontrolējošām institūcijām. 

GLOBAL G.A.P. – laba lauksaimniecības un zivsaimniecības prakse

- Sertificējoties atbilstoši Labas Lauksaimniecības praksei (*Good Agricultural Practices*, saīsinājumā GAP), pārtikas ražotājs apliecina atbildīgu pieeju pret pārtikas produktu audzēšanu un apstrādi atbilstoši drošuma un kvalitātes prasībām. GLOBAL G.A.P. standarta prasības balstās uz starptautiskajiem ilgtspējīgas attīstības, higiēnas, drošības un labklājības principiem.
- GLOBAL G.A.P. sertifikātu var saņemt augkopības, lopkopības, zivkopības produkcijas ražotāji, gatavās produkcijas uzglabāšanas noliktavas, mazumtirgotāji un izplatītāji.
- GLOBAL G.A.P. sertifikācija ir 1 gada cikls, kam seko atkārtota sertifikācija.
- GLOBAL G.A.P. sertifikātu 135 pasaules valstīs saņēmuši jau vairāk nekā 200 000 ražotāji. Šajā sistēmā sertificēt iespējams vairāk nekā 600 produktus. Latvijā sertifikāts jau ir pazīstamiem uzņēmumiem: "Very Berry", SIA "Dimdiņi Agro", "Arosa R", Ulbrokas cūkkopības uzņēmumam, z/s "Dižoga" u. c.
- LLKC konsultanti sniedz padomus un atbalstu ikvienam ražotājam, kurš vēlas kļūt par starptautiski atzīta kvalitātes sertifikāta GLOBAL G.A.P. īpašnieku, jo LLKC ir oficiālais GLOBAL G.A.P. sadarbības partneris Latvijā.
- Pateicoties LLKC un GLOBAL G.A.P. sadarbībai, izveidotas un publicētas GLOBAL G.A.P. (starptautiski atzīts lauksaimniecības standartu kopums, kas apliecina labas lauksaimniecības prakses izpildi) GRASP (*Risk Assessment on Social Practice*) Latvijas vadlīnijas, tās ir brīvi pieejamas visiem. [220705_GG_GRASP_V1_3-1-i_ Interpretation_Latvia_en.pdf \(globalgap.org\)](#)



Raimonda RIBIKAUSKA
LLKC Dobeles konsultāciju
biroja uzņēmējdarbības
konsultante
tāl. 26316459
e-pasts: raimonda.ribikauska@llkc.lv

Latvijas Lauku konsultāciju un izglītības centrs,
Rīgas iela 34, Ozolnieki, Ozolnieku pag., Ozolnieku nov., LV-3018, tālr. 63050220,
admin@llkc.lv, laukutikls@llkc.lv

GLOBAL G.A.P.

IEPAZĪSTI

Iepazīsties ar prasībām GLOBAL G.A.P. mājaslapā
https://www.globalgap.org/uk_en/documents

Izvēloties atbilstošu nozari un apakšnozari lejuplādējiet kontroles jautājumu dokumentu Checklist un CPCC versijai 5.2.



SAZINIES

Sazinieties ar LLKC konsultantu vai GLOBAL G.A.P. pārstāvi Latvijā!

SANDRA.EIMANE@LLKC.LV

IZVĒRTĒ

Kopā veiciet saimniecības apskati, kontrolpunktu izvērtējumu un veiciet uzlabojumus, ja nepieciešams. Izvēlieties apstiprinātu sertifikācijas iestādi un vienojaties par datumu, laiku, izmaksām un auditoru, lai veiktu sertifikācijas pārbaudi.



SAŅEM SERTIFIKĀTU

Kad veiksmīgi izpildītas standartprasības, novērstas konstatētās neatbilstības, saņemsiet sertifikātu, kas turpmāk būs jāatjauno katru gadu. Ievērojiet standarta prasības visu audzēšanas periodu, kā arī saglabājiet visu dokumentāciju vismaz divus gadus.



LATVIJAS LAUKU
KONSULTĀCIJU UN
IZGLĪTĪBAS CENTRS



GLOBAL G.A.P.

MEŽSAIMNIECĪBA

ES ATBALSTS MEŽSAIMNIECĪBAI



Latvijas KLP Stratēģiskajā plānā 2023.–2027. gadam ir iekļauti arī pasākumi meža nozarei.

2021. gadā Eiropas Parlamenta, Eiropas Padomes un Eiropas Komisijas sarunu dalībnieki vienojās par Kopējās lauksaimniecības politikas (KLP) reformu, kura tiks īstenota 2023.–2027. gadā.

Latvijā no 2019. līdz 2021. gadam notika darbs pie KLP izstrādes sadarbībā ar ieinteresētajām pusēm KLP tematisko darbu grupu formā. Rezultātā tika sagatavots Latvijas KLP Stratēģiskā plāna 2023.–2027. gadam projekts, kuru šogad novembrī Eiropas Komisija ir apstiprinājusi.

Plānā ir iekļauti arī pasākumi meža nozarei. Tie ietver atbalstu jaunaudžu retināšanai, meža ieaudzēšanai un mežaudžu nomaiņai. Atbalsts paredzēts arī mežaudžu atjaunošanai pēc postījumiem – ugunsgrēka, dabas katastrofas vai kaitēkļu un slimību bojājumiem, kuru rezultātā mežaudze ir iznīcināta. Tāpat atbalsts paredzēts agrotehniskai kopšanai pēc mežaudzes nomaiņas, ieaudzēšanas, atjaunošanas pēc postījumiem.

Mežaudzes ierīkošana

Atbalsts paredzēts daļēji tādu ieguldījumu segšanai, kas ir nepieciešami, lai atbalsta nosacījumiem atbilstošā platībā ierīkotu mežaudzi vai papildinātu dabiski daļēji apmežojušās platības.

Atbalsta pasākums īstenojams atbilstoši meža apsaimniekošanas atbalsta pasākumu plānam, kas saskaņots ar Valsts meža dienestu. Viens atbalsta saņēmējs var saņemt atbalstu ne vairāk kā 20 hektāru meža ieaudzēšanai. Attiecināmās izmaksas mežaudzes izveidošanai būs 1123 EUR, dabiski ieaugušas mežaudzes papildināšanai – 649 EUR. Atbalsta intensitāte līdz 60%.

Mežaudzes atjaunošana pēc postījumiem

Atbalsts paredzēts tādu ieguldījumu segšanai, kas ir nepieciešami, lai atbalsta nosacījumiem atbilstošā platībā atjaunotu mežaudzi pēc ugunsgrēkiem vai abiotisku faktoru ietekmē radušies postījumi, piemēram, vējgāze, vējlauze, sniega un citi postījumi, kuru dēļ

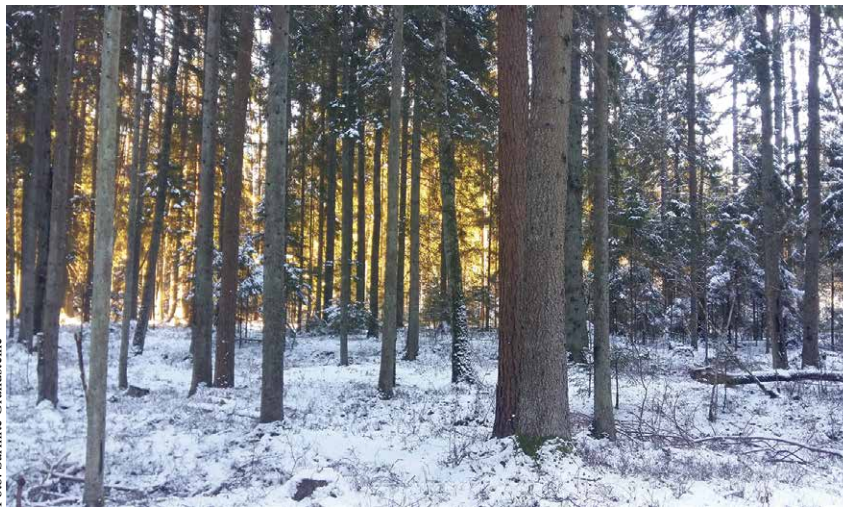


Foto: Sarmīte Grunšteine

mežaudze iznīcināta. Būs nepieciešams Valsts meža dienesta izsniegts atzinums, ka konkrētajā platībā mežaudze ir iznīcināta un tajā veicama meža atjaunošana. Attiecināmās izmaksas būs 1085 EUR par vienu hektāru, kurā ietverts atbalsts par ierīkošanu. Atbalsta intensitāte – līdz 100%.

Mežaudzes nomaiņa

Atbalstu varēs saņemt par neproduktīvu mežaudžu (kas atbilst normatīvo aktu prasībām par koku ciršanu mežā) nomaiņu, kā arī par valdošās koku sugas nomaiņu baltalkšņa mežaudzēs no 30 gadu vecuma vai blīznas mežaudzēs. Mežaudžu nomaiņu veic pakāpeniski, platībās saglabājot 30–50 vecākos dzīvotspējīgus iepriekšējās paaudzes kokus uz hektāra. Attiecināmās izmaksas būs 1161 EUR par vienu hektāru, kurā ietverts atbalsts par ierīkošanu.

Retināšana

Atbalstu piešķirs jaunaudžu retināšanai, investīciju atbalsta darbībām, kas būtiski uzlabo mežaudzes sastāvu un tās kvalitāti nākotnē. Jaunaudzes retina līdz 10 gadu vecās baltalkšņu mežaudzēs, līdz 40 gadu vecās skuju koku, ozolu, ošu mežaudzēs, ja koku augstums nepārsniedz 10 metrus un līdz 20 gadu vecās pārējo koku sugu mežaudzēs. Attiecināmās izmaksas jaunaudžu retināšanai būs 440 EUR. Atbalsta intensitāte – līdz 60%.

Agrotehniskā kopšana pēc mežaudzes ierīkošanas

Atbalstu piešķirs par kopšanu pēc neproduktīvu mežaudžu nomaiņas, kopšanu pēc valdošās koku sugas no-

maiņas baltalkšņa un blīznas mežaudzēs, kā arī par kopšanu pēc ieaudzēšanas un atjaunošanas pēc postījumiem.

Atbalstu atjaunotās mežaudzes agrotehniskajai kopšanai jeb uzturēšanai varēs saņemt atbilstoši apsaimniekošanas atbalsta pasākumu plānam trīs reizes piecu gadu periodā. Attiecināmās izmaksas – 204 EUR par vienu hektāru. Atbalsta intensitāte – līdz 60%, bet par atjaunotas mežaudzes agrotehnisko kopšanu pēc atbalsta intensitāte – līdz 100%.

Palielināta *Natura 2000* maksājuma mežiem likme par aizliegtu mežsaimniecisko darbību līdz 196 EUR (līdz šim 160 EUR) un par aizliegtu galveno cirti – 145 EUR (līdz šim 120 EUR). Atbalsts meža īpašniekiem būs pieejams no 2023. gada vidus.

Plānotais ES finansējums 11,9 milj. EUR. Paredzēts valsts papildu finansējums 21 000 000 EUR.

Paredzētas izmaiņas ES atbalsta pasākumu administrēšanas nosacījumos, piemēram, atteikšanās no papīra formāta iesniegumiem. Būs izmaiņas arī projektu atlases kritērijos, kurus apstiprinās Latvijas Lauku attīstības programmas uzraudzības komitejā.

Jaunā ES atbalsta perioda pirmās projektu iesniegšanas kārtas plānotas orientējoši 2023. gada jūnijā.

Izmantoti materiāli no **Ivetas Vaites**, ZM Meža departamenta Meža nozares stratēģijas un atbalsta nodaļas vecākās ekspertes, prezentācijas *Mežsaimniecības konferencē meža īpašniekiem 2022.*

Sagatavoja **Līga Solosteja**, MKPC mežsaimniecības projektu vadītāja

BRISELES GAITEŅOS

SĀCIES JAUNAIS KLP PERIODS

Šā gada 1. janvārī sācies ES Kopējās lauksaimniecības politikas (KLP) jaunais periods, kura īstenošanai Eiropas Komisijā līdz pērnā gada beigām apstiprināti 28 Stratēģiskie plāni (viens katrai ES valstij un divi Beļģijai).

Jaunās KLP īstenošanai piešķirtais finansējums no ES budžeta ir 264 miljardi eiro. ES dalībvalstu līdzfinansējums un papildu valsts finansējums palielinās lauksaimniekiem un lauku kopienām paredzēto kopējo valsts budžetu līdz 307 miljardiem eiro 2023.–2027. gadā. Citas programmas, kas ietilpst KLP kompetencē, bet ir ārpus KLP stratēģiskajiem plāniem, piemēram, POSEI programma attālākajiem reģioniem, ES skolu shēma, pārtikas produktu veicināšanas programma saņems papildu ES finansējumu 6 miljardu eiro apmērā.

Godīgāka KLP

Visi stratēģiskie plāni atbalsta dzīvotspējīgus lauku saimniecību ienākumus un lauksaimniecības nozares noturību kā galveno mērķi. Šeit ir daži sniegtā atbalsta piemēri.

- KLP tiešie maksājumi joprojām ir drošības tīkls lauksaimniekiem. Pamatienākumu atbalsts gandrīz 20 miljardu eiro apmērā katru gadu tiks sadalīts lauksaimniekiem, kuriem ir tiesības uz atbalstu. Nosacījums – jāpiemēro stingrāki pamatstandarti labiem lauksaimniecības un vides apstākļiem (LLVA). Paredzams, ka LLVA aptvers gandrīz 90% no ES lauksaimniecības zemes.

- Jaunā KLP novirzīs lielāku valsts atbalstu tiem, kam tas visvairāk vajadzīgs. Mazās un vidējās saimniecības 25 ES valstīs saņems lielāku atbalstu, pateico-

ties pārdales maksājumam 10,6% apmērā no visiem tiešmaksājumiem. Tas sastādīs 4 miljardus eiro gadā, kas ir 2,5 reizes vairāk nekā KLP 2014.–2020. gadā, ko piemēroja tikai desmit dalībvalstis.

- Lai palīdzētu lauksaimniekiem tikt galā ar krīzēm, 15% ES saimniecību saņems atbalstu apdrošināšanas prēmijām, dalībai kopfondos vai citos riska pārvaldības instrumentos.

- Atbalsta līmenis proteīnaugiem/pākšaugiem, izmantojot saistīto ienākumu atbalstu, salīdzinājumā ar 2022. gadu palielināsies par 25%. Tas palīdzēs samazināt ES lauksaimnieku atkarību no noteiktu mēslošanas līdzekļu importa un izmantošanas. Saistīto atbalstu saņems arī 17 citas nozares, kurās ir grūtības, sasniedzot 21% ES saimniecību.

Zaļāka KLP

Trīs no desmit KLP īpašajiem mērķiem tieši attiecas uz vidi un klimatu. Dalībvalstīm savos KLP plānos ir jāparāda augstāki mērķi salīdzinājumā ar līdzšinējo situāciju. Tādējādi no vides un klimata perspektīvas tiek izstrādāta visu laiku vērienīgākā KLP.

KLP stratēģiskajos plānos gandrīz 98 miljardi eiro, kas atbilst 32% no kopējā KLP finansējuma (ES un līdzfinansējums), tiks veltīti, lai sasniegtu mērķus klimata, ūdens, augšnes, gaisa, bioloģiskās daudzveidības un dzīvnieku labturības jomā. Kopumā 24% tiešo maksājumu ir paredzēti ekoshēmām un 48% – no lauku attīstības izdevumiem vides un klimata mērķiem.

Sociālāka KLP


ES lauku apvidi saskaras ar vairākām problēmām, tostarp iedzīvotāju

skaita samazināšanās, piekļuve pamatpakalpojumiem un to uzlabošana, nodarbinātības iespējas u. c. KLP ieguldīs ES lauku apvidu sociālajā un ekonomiskajā struktūrā.

Īpašs atbalsts jaunajiem lauksaimniekiem ir iekļauts katrā apstiprinātajā plānā, un ES valstis pārsniedza minimālo prasību 3% no saviem tiešajiem maksājumiem veltīt paudzū nomaīnai. ES valstu izdevumi kopumā 8,5 miljardu eiro apmērā palīdzēs jaunajiem lauksaimniekiem izveidot un uzturēt uzņēmējdarbību pirmajos darbības gados. Paredzams, ka no 2023. līdz 2027. gadam atbalstu saņems 377 000 jauno lauksaimnieku.

Vietējo attīstību veicina arī 7,7% jeb 5 miljardu eiro finansējums no Eiropas Lauksaimniecības fonda lauku attīstībai (ELFLA), kas paredzēti sabiedrības virzītām vietējās attīstības stratēģijām (tā sauktā LEADER pieeja). Paredzams, ka šīs stratēģijas aptvers 65% ES lauku iedzīvotāju.

Pirmo reizi KLP maksājumi tiks saistīti ar noteiktu ES sociālo un darba standartu ievērošanu, un atbalsta saņēmēji tiks stimulēti uzlabot darba apstākļus saimniecībās. Plāni atbalstīs investīcijas, lai padarītu dzīvi un darbu lauku apvidos pievilcīgāku ar mērķi radīt vismaz 400 000 darba vietu. Tāpat tiks sniegts atbalsts ieguldījumiem digitālajās tehnoloģijās un pakalpojumos.

Vairāk nekā 6 miljoni cilvēku gūs tiešu labumu no KLP finansētām konsultācijām, mācībām un zināšanu apmaiņas vai piedalīsies inovāciju projektos saskaņā ar Eiropas Inovāciju partnerību, koncentrējoties uz vides un klimata rādītājiem vai sociālajiem un lauku attīstības aspektiem. 

ATBALSTS PĀRTIKAS PRODUKTU TIRDZNICĪBAS VEICINĀŠANAI


EK 2023. gadā piešķirs 185,9 miljonus eiro, lai finansētu ilgtspējīgu un augstas kvalitātes ES lauksaimniecības pārtikas produktu veicināšanas pasākumus ES un pasaulē.

Paredzams, ka 2023. gadā atlasītajos veicināšanas projektos tiks atbalstīti produkti, kas atbilst tādiem mērķiem kā ES lauksaimniecības ilgtspēja, dzīvnieku labturības veicināšana un svaigu augļu un dārzeņu patēriņa veicināšana, kā arī veselīgs un ilgtspējīgs uzturs.

Summas, kas pieejamas šī gada kampaņām, ir gandrīz vienādi sadalītas starp veicināšanas pasākumiem ES iekšējā tirgū un trešās valstīs – attiecīgi 83,3 un 83,1 miljoni eiro.

Ārpus ES galvenie veicināšanas mērķi ir noteiktas valstis un reģioni ar augstu izaugsmes potenciālu, t. i., Ķīna, Japāna, Dienvidkoreja, Singapūra un Ziemeļamerika. Jaunzēlande un Austrālija var arī radīt jaunas tirgus iespējas ES eksportētājiem. Apvienotā Karaliste joprojām ir viens no galvenajiem ES lauksaimniecī-

bas pārtikas produktu eksporta tirgiem, saņemot 25% no ES27 eksporta.

Atsevišķas kampaņas informēs par ES kvalitātes shēmām un marķējumiem, piemēram, bioloģiskās lauksaimniecības produktu veicināšanai piešķirti 28 milj. eiro, bet 36 milj. eiro tādu produktu veicināšanai, kas radīti klimatam un videi. Savukārt 19 milj. eiro paredzēti svaigu augļu un dārzeņu patēriņa veicināšanai. 

Pēc AG-Press materiāliem sagatavoja
Iveta Tomsons, LLKC Apgāda vadītāja

LAUKU ATTĪSTĪBA

STĀDS, AUGLIS, SULA UN VISBEIDZOT – VEIKALA PLAUKTS

Pāvels Kavuns ir pārliecināts: ja lauku uzņēmējs grib izdzīvot, ir jāiet uz priekšu, nebaidoties no grūtībām, un vajag sapņot par lielākām nākotnes iespējām. Viss ir iespējams, tikai jātic savam mērķim un jānotic savām spējām!

Zemnieku saimniecība “Eži” uzsāka savu saimniekošanu 2000. gadā, un ar kopīgiem ģimenes spēkiem tika iestādīts pirmais pundurābeļu hektārs. Saimnieks Pāvels Kavuns atzīst, ka sākums nav bijis viegls, jo saimniecības finansēšanas iespējas bija ierobežotas. Finansējumu piešķīra ābeļdārzu izveidošanai. Ābeļu kopšana, vainagu veidošana, miglošana, zāles pļaušana, – to visu paveica ar saviem spēkiem un naudu, līdz tika sagaidīta pirmā ābolu raža. To saimniecība novāca 2005. gadā, tad arī kļuvis skaidrs, ka ir jāpaplašina stādījumu platība, lai var apgādāt ar augļiem ne tikai vietējos cilvēkus, bet arī citu novadu ļaudis, kā arī piedalīties pašvaldības iepirkumos ar savu saražoto produkciju, apgādāt pašvaldības iestādes, skolas un pirmsskolas izglītības iestādes.

Paplašina stādījumu platības

Pāvels atzīst, ka no paša sākuma bija sapratis, ka vien ar āboliem patērētāju vēlmes neapmierinās, līdz ar to, paplašinot ilggadīgo stādījumu platības, dažādoja augļu koku un ogu krūmu sortimentu. Tagad Pāvela saimniecībā ir vairāk nekā 22 ha stādījumu: ābeles, bumbieres, saldīe un skābie ķirši, krūmellenes, aronijas, jāņogas, smiltsērķšķi, avenas, un kā viens no jauninājumiem ir sausserdis. Parālēli augļu tirdzniecībai tika aizsākta sulas spiešana, kuras ražošanai izmantoti savā saimniecībā saražotie augļi un ogas. Pasterizētais dzēriens drīzumā ieguvīs popularitāti visā Latgales reģionā. Sākotnējie sulas spiešanas apjomi nav bijuši lieli, aptuveni 500 l dienā. Z/s “Eži” sniedz arī sulu spiešanas pakalpojumu, vairums vietējo katru gadu izmanto šo iespēju – atvest savus augļus un dārzeņus, no kā tad arī izgatavo šo vitamīniem bagāto dzērienu. Sulu sortiments ir ļoti plašs, vairāk nekā divdesmit veidu, pamats ir ābolu sula, kurai savukārt tiek pievienots apmēram desmit procentu citu augļu vai ogu sulu.



Foto: no saimniecības arhīva

Z/s “Eži” īpašnieks Pāvels Kavuns

Iecienītākās pircēju vidū ir ābolu sula ar aroniju, aveņu, ķiršu, rabarberu, upeņu, sausseržu, brūkleņu, dzērveņu un smiltsērķšķu pievienošanu. Piedāvājumā ietilpst arī tomātu sula, kas tiek gatavota no pašu izaudzētajiem tomātiem siltumnīcās. Ja klientam ir vēlme, tad var iegādāties arī dažādu citu dārzeņu sulas, piemēram, ābolu–burkānu, ābolu–biešu, ābolu–ķirbju. Par vienu no neparastāka-

jām sulām, ko par labu atzinuši klienti, atzīta dārzeņu sula, kurā ietilpst tādi dažādu vitamīniem bagāti produkti kā ķiploks, sīpols, mārrutki, selerija un ingvers.

Pāvels iesaka, īpaši ziemas laikā, lietot sulas, kas sevī satur daudz un dažādus vitamīnus imunitātes stiprināšanai. Uzsākot augļu pārstrādi, saimniecība reģistrējās kā mājražotājs, un, pēc tā brīža noteikumiem, savu produkciju varēja piedāvāt vienīgi tiešajā tirdzniecībā, tas nozīmē, ka Pārtikas un veterinārā dienesta atvieglojumu dēļ produkcijas realizācijas loks bija tirgus, radi, draugi, kaimiņi. Paplašinoties un modernizējot pārstrādes jaudas, patlaban saimniecībā var tikt izspiestas vairākas tonnas sulas dienā. Līdz ar to z/s “Eži” no mājražotāja ir kļuvusi par sulu lielražotāju, tālab produkcija ir sastopama dažādos veikalos, piemēram “Top!”.



Saimniecības ražotās sulas ir ērtā iepakojumā, un saimnieks tās īpaši iesaka lietot ziemas periodā, lai uzņemtu vitamīnus un stiprinātu imunitāti

Produkcija – veselīgākai dzīvošanai

Pāvels vēlas, lai produkcija, ko saražo viņa saimniecība, padarītu veselīgākus cilvēkus. Jo kas var būt labāks kā uzturā lietot savu vietējo pārtiku, apzinoties izejvielu vērtību, zinot to izcelsmi, zināt kādā zemē auguši augļu koki un krūmi. Pāvelam patīkot lietu kārtība, tāpēc, zinot, ka augļu kokiem ir dažādi kaitēkļi, kuri jāapkaro, saimniecībā tika ieviesta integrētās audzēšanas sistēma.

► 16. lpp.

◀ 15. lpp.

Ieviešot vidi saudzējošo metodi, saimniecība uzņemas neveikt preventīvos pasākumus, lietojot augu aizsardzības līdzekļus, bet tos izmanto, tikai sasniedzot noteikto apdraudējuma sliekšni, kad kaitēklis var būtiski ietekmēt sezonas ražu.

Vaicājot par nākotnes iecerēm, Pāvels saka, ka vistuvākais plāns ir Eiropas projekta realizēšana jaunas noliktavas būvniecībai. Iespēju robežās paplašināt ilggadīgos stādījumus, kā arī paplašināt audzējamo kultūru sortimentu.

Kā daudzviet Latvijā, arī Pāvela saimniecībā sameklēt sezonas laukstrādniekus ir izaicinājums, tāpēc visos darba procesos tiek iesaistīti ģimenes locekļi. Ziemas periods gan ir daudz mierīgāks, un ar sulu ražošanu galā tiek divi algoti strādnieki.

Tiek izmantotas iespējas mācīties

Garām netiek laistas iespējas piedalīties dažādos semināros augļkopjiem zināšanu papildināšanai un labās prakses gūšanai, ir apmeklētas daudzas saimniecības Latvijā un ārpus tās. Jaunos pārstrādes agregātus sākotnēji brauc iepazīt uz lauksaimniecības izstādēm gan Latvijā, gan Brno Čehijā.

Saimnieks uzsver, ka labākais jau ir tad, ja cilvēki novērtē savu darbu. Kā piemēru min, ka šogad ar savu produkciju piedalījies LLKC organizētajā "Novada Garšas" produktu kvalitātes konkursā, kur guvis godalgas ar visiem pieteiktajiem sulu produktiem.

Pāvels ir atvērts un ar lielu prie-



Saimniecības "Eži" augļu dārzā



ku uzņem ikvienu iepriekš pieteikto saimniecības apmeklētāju, jauno dārzkopī, kā arī ilggadējo sadarbības partneri LLKC Krāslavas konsultāciju biroju tā rīkotajos semināros. Pāvels aicina – brauc ciemos uz "Ežiem" pēc svaigiem augļiem un sulām! 🍷



Artūrs Pavlukevičs

LLKC Krāslavas biroja

uzņēmējdarbības konsultants

e-pasts:

arturs.pavlukevics@llkc.lv

tālr.: 65681104



Makšķerēšanas, vēžošanas un zemūdens medību kartes var iegādāties internetā: makskeresanaskarte.lv.

Izplatītājs: Latvijas Lauku konsultāciju un izglītības centrs, tālr. 29460886.

Lauku Lapa

Izdots SIA "Latvijas Lauku konsultāciju un izglītības centrs" Apgāda

Adrese: Rīgas iela 34, Ozolnieki, Ozolnieku pagasts, Ozolnieku novads, LV-3018

Tālrunis: 63050220

Apgāda vadītāja Iveta Tomsone

"Lauku Lapas" redaktore Dace Millere

Reģistrācijas Nr. 000740319

Iespiests SIA "UnitedPress Tipogrāfija"

"Lauku Lapu" var abonēt

Latvijas Pastā, abonēšanas indekss 1163

Citējot un/vai pārpublicējot izdevuma "Lauku Lapa" rakstus, atsauce obligāta. Pārpublicēšanai jāsaņem Apgāda rakstiska atļauja.



Līdzfinansē
Eiropas Savienība

