

ŠAJĀ NUMURĀ:



- Žurnāla "Latvijas Lopkopis" februāra numurā 2
- Par norēķinu datu salīdzināšanu ar VID. 3
- Tehnisko pakalpojumu cenu apkopojums par 2021. gadu 4
- Gudri plānot finanses un izmantot atbalsta iespējas attaisnojās. . . 7
- Ziemas kviešu slimību ierobežošana 8
- Apģērbt latvieti un apģērbt latviski pasaulē 10
- Līdz 1. aprīlim no meža jāizvāc lauktās un gāztās egles 12
- "Laukiem būt!" finālā – pārdomātas biznesa idejas 13
- LLKC piedāvā jaunu Tehnikas izmaksu aprēķina rīku 13
- Svarīgākie datumi, kurus lauku uzņēmējs nedrīkst aizmirst 2022. gada aprīlī. 14
- Ģimenes saimniecība "Bitītes" – galvenais ir strādāt no sirds un godīgi 15

DOMĀS UN DARBOS PAR UKRAINU!

AKTUALITĀTES

LAUKOS JĀSĒJ GRAUDI, NE ŠĀVIŅI UN LODES

Ukaina lūdz palīdzību, un pasaule sniedz to, kā vien spēj. To dara arī cilvēki Latvijā, lauksaimnieki un pārtikas ražotāji.

"Ukrainas lauksaimnieki ir pierādījuši savu spēju izaudzēt graudus visas pasaules nodrošināšanai. Bet tagad Ukraina ir vieta graužošanai un postošam karam," ar šādiem vārdiem sākas Ukrainas Nacionālās Lauksaimniecības konsultāciju pakalpojumu asociācijas vēstule Eiropas lauksaimnieku konsultāciju sistēmas EUFRAS biedriem, tajā skaitā Latvijas Lauku konsultāciju un izglītības centram. Vēstule publicēta 28. februārī.

"Okupanti no Krievijas nosēj mūsu laukus ar lodēm, šāviņiem, bumbām un cilvēku nāvi! Putina okupanti nav mierā ar mūsu izvēli būt par eiropiešiem un pievienoties ES. Mēs esam nobalsojuši par brīvību. Par spīti grūtajai situācijai esam pārliecināti, ka gūsim virsroku pār Krievijas agresiju, jo mēs karojam par taisnību. Ar jūsu atbalstu mēs izcīnīsim uzvaru. Mums vajadzīga jūsu domu, materiālā un finansiālā palīdzība.

Mēs uzvarēsim okupantus. Tas laiks ir tuvu. Un mēs radīsim jaunus plānus lauksaimnieku zināšanu un inovāciju sistēmas attīstībai. Mēs tos ieviešim kopā. Bet šobrīd plosās karš. Lai spētu uzvarēt okupantus pēc iespējas

ātrāk, mēs lūdzam jūsu palīdzību Ukrainas armijai."

Ukrainas konsultantu asociācija aicina ziedot naudu Ukrainas armijas vajadzībām. Atgādinām, ka naudu Latvijas iedzīvotāji var ziedot, izmantojot ziedot.lv. To jau ir izdarījuši daudzi lauksaimnieki un lauku uzņēmēji.

Ikviens, kurš vēlas palīdzēt Ukrainai jebkādā veidā, aicināts reģistrēties:

[palidziukrainai.lv!](https://www.em.gov.lv/lv/palidziukrainai.lv/)

Ekonomikas ministrijas tīmekļa vietnē pieejamas saites uzņēmējiem, kas vēlas dot pajumti, ziedot preces, nodarbināt. Saites atrodamas: <https://www.em.gov.lv/lv/palidziba-ukrainas-iedzivotajiem>.

► 2. lpp.



AKTUALITĀTES

ŽURNĀLA "LATVIJAS LOPKOPIS" FEBRUĀRA NUMURĀ

Februāra izdevumā diskusijā ar piena nozares ekspertiem skaidrojam iemeslus piena iepirkuma cenu kāpumam un vērtējam, kā pieaugušas piena ražošanas izmaksas. Analizējam, vai pārstrādes uzņēmumi spēj konkurēt ar piena iepircējiem, kas pienu izved no valsts, un vai tie spēj saražot piena produktus par iedzīvotāju pirktspējai atbilstošu cenu. Un kāda ir situācija veikalos, kam jāreķinās ar kovidapstākļu ieviestajām izmaiņām.

Žurnālā stāsts par to, kā šajos apstākļos izdzīvo kooperatīvs ar savu pārstrādi, kas nodrošina piena produktus vietējam tirgum. Interesants PKS "Straupe" valdes priekšsēdētāja Imanta Baloža un priekšsēdētāja vietnieka, z/s "Lielandžas" īpašnieka Jāņa Šulca vērtējums.

Saimnieku pieredzei – par SIA "Ogres piens". Gada laikā uzņēmums Arņa Veckaktiņa vadībā ievērojami audzējis izslaukumus un uzlabojis govju veselības rādītājus. Uzlabojumi veikti sadarbībā ar lopkopības konsultāciju uzņēmumu SIA "Nutricon".

Piensaimniekiem lietderīgs būs LLKC konsultanta-eksperta veterinārmedicinā Daiņa Arbidāna raksts par digitālo tehnoloģiju izmantošanas pieredzi AS "Agrofirma Tērvete" slaucamo govju kompleksā "Tērces".

LLKC Lopkopības nodaļas vadītāja un žurnāla nozaru redaktore Silvija Dreijere sagatavojusi ieskatu Lauksaimniecības datu centra kopsavilkumā par labākajiem piensaimniecības ganāmpulkiem Latvijā. Turpat arī LLKC organizētā "Skabbarības konkursa 2021" rezultāti un to vērtējums.

Kā noturēt un pat uzlabot piena tauku saturu pienā, raksta LLKC lopkopības konsultante Laila Plīta.

Kā veicies demonstrējumā par Limuzīnas vaislas šķirnes teļu izaudzēšanu SIA "Lāses AM" gaļas liellopu saimniecībā "Kolumbi", raksta LLKC Lopkopības kompetenču centra vadītāja Anita Siliņa, raksts tapis sadarbībā ar saimniecības vadītāju Daci Melderi.

Par Būru kazu audzēšanu – saimnieka pieredzes stāsts no Cēsu novada "Dzeņiem", kur saimnieko Inga Kalniņa.

Ieskatu cūkgaļas tirgū sniedz Latvijas Cūku audzētāju asociācijas izpilddirektore Dzintra Lejniece. Galvenais secinājums – situācija joprojām kritiska, bet risinājuma nav.

Aitkopjiem lietderīgs būs Latvijas Aitu audzētāju asociācijas sertificētās vērtētājas Dīnas Avotiņas raksts par minerālvielu nozīmi aitu organismā. Turpat arī LLU Lauksaimniecības fakultātes Dzīvnieku zinātņu institūta Dr. agr., profesores Dainas Kairišas raksts par ultrasonogrāfijas mērījumu



rezultātiem Tekselas šķirnes nobarojamiem jēriem.

Par trauksmes cēļiem putnkopībā – pērļu vistām, to audzēšanas īpatnībām raksta Latvijas Apvienotās putnkopju asociācijas izpilddirektore Anna Ērliha.

Kā ierasts, žurnālā nozares ziņas no Latvijas un ārzemēm, labas veselības uzturēšanas padomi, saimnieku aptauja, recepte un anekdotes.

Atgādinām, ka žurnālu "Latvijas Lopkopis" iespējams abonēt VAS "Latvijas Pasts" nodaļās visā Latvijā, abonēšanas indekss – 2044, pasūtīšanu iespējams veikt arī elektroniski "Latvijas Pasts" mājaslapas elektroniskās abonēšanas sadaļā: https://abone.lv/lv/latvijas_preses_izdevumi/zurnali/2044/2022_gads/

Žurnālu var iegādāties arī Latvijas Lauku konsultāciju un izglītības centrā Ozolniekos. **LI**

Iveta Tomšone, LLKC Apgāda vadītāja

◀ 1. lpp.

Zemkopības ministrija uzņēmusies koordinēt pārtikas ziedojumu vākšanu. ZM Tirgus un tiešā atbalsta departamenta direktora vietniece Ilona Mežinieci-Briede stāsta, ka vairāki Latvijas lielie pārtikas pārstrādes uzņēmumi jau pirmās palīdzības kravas nokomplektējuši un piegādājuši Ukrainai. Par palīdzības sniegšanu informējuši tādi uzņēmumi kā SIA "Naukšēni", gaļas pārstrādes uzņēmums "Nākotne", a/s "Dobeles Dzirnāvnieks", SIA "Karavela", a/s "Balticovo", SIA "Cido Grupa", "Food Union" un citi. Būtiski ir piegādāt tādas pārtikas produktus, kas ir lietojami uzturā uzreiz (piemēram, gaļas un zivju konservi, sausiņi u.tml.),

vai kuru pagatavošanā nav nepieciešams daudz laika, ūdens un energoresursu (piemēram, graudaugu pārslas, makaroni, putraimi, milti u.tml.).

Visiem pārtikas ražotājiem (juridiskām personām), kuri vēlas palīdzēt ar pārtikas piegādēm, Zemkopības ministrija aicina aizpildīt labdarības fonda "Viegli palīdzēt" anektu, saite: <https://saite.lv/RMC>

Uzņēmumiem jānorāda pārtikas veids un apjoms, ko ir gatavi ziedot. Pēc reģistrēšanās ar uzņēmējiem individuāli sazināsies fonda pārstāvis, lai vienotos par tālākām darbībām. ZM lūdz visus uzņēmumus, kuri piesakās ziedot pārtiku Ukrainai, par to informēt arī ZM Tirgus un tiešā atbalsta

departamenta direktora vietniece Ilonu Mežinieci-Briedi, sūtīt e-pastu uz ilona.mezinieci@zm.gov.lv.

Jāteic, ka palīdzību sniegt ir gatavi ļoti daudzi uzņēmēji, tomēr galvenais – darīt to koordinēti, pašiem uz savu galvu nemesties ceļā ar pārtikas, apģērbu un citu preču kravām, jo īpaši, ja nav zināms precīzs galapunkts un saņēmējs.

Esam atsaucīgi un ziedojam Ukrainas armijas stiprināšanai. Izmantojam iespējas ziedot pārtiku cilvēkiem Ukrainā un sniedzam palīdzīgu roku kara bēgļiem no Ukrainas.

Slava Ukrainai! **LI**

Iveta Tomšone, LLKC Apgāda vadītāja

Latvijas Lauku konsultāciju un izglītības centrs,
Rīgas iela 34, Ozolnieki, Ozolnieku pag., Ozolnieku nov., LV-3018, tālr. 63050220,
admin@llkc.lv, laukutikls@llkc.lv

WWW.LLKC.LV
WWW.LAUKUTIKLS.LV

GRĀMATVEDĪBA
UN NODOKĻI

PAR NORĒKINU DATU SALĪDZINĀŠANU AR VID

Sākot ar 2021. gadu, nodokļu maksājumi tiek veikti vienotajā kontā. Līdz ar tā ieviešanu mainījās arī VID EDS pieejamo pārskatu saturs un veidols.

Ministru kabineta 2021. gada 21. decembra “Grāmatvedības kārtības noteikumu” (Nr. 877, stājās spēkā no 2022. gada 1. janvāra) 74. punktā teikts, ka ar Valsts ieņēmumu dienesta (VID) administrētajiem nodokļiem, nodevām un citiem uz valsts budžetu attiecināmiem maksājumiem saistītās prasījumu un saistību summas uzņēmums inventarizē, salīdzinot uzņēmuma grāmatvedības datus ar VID EDS pieejamiem datiem.

VID ir sagatavojis metodisko materiālu par to, kā datu salīdzināšana veicama, un arī atgādina, ka materiāls periodiski var tikt grozīts vai papildināts – atkarībā no tā, kādas izmaiņas veiktas EDS.

Gada pārskata sagatavošanai nepieciešamo saistību un prasību atlikumu salīdzināšanai pārskats EDS ir atrodams:

- sadaļā “Maksājumi” – “Nomaksas stāvoklis”,
- sadaļā “Pārskati” – “Budžeta maksājumu nomaksas stāvoklis un veiktie maksājumi”.

Pārskatā jāizvēlas atlasē poga “Gada pārskata sagatavošanai nepieciešamais saistību un prasību salīdzināšanas pārskats”.

Jāizvēlas taksācijas periods un ieņēmumu veids (t. i., konkrēts nodoklis – piemēram, iedzīvotāju ienākuma nodoklis). Ja atlasē nosacījumos to nenorāda, tad pārskats tiek veidots par visiem nodokļiem kopā.

Nospiežot pogu “Pieprasīt pārskatu”, tiek atvērts pārskats, kurā ir apkopotas izvēlētajā periodā un nodokļu veida noteiktās transakcijas, summējot pēc vienādiem darījumiem. Katrai saistībai/deklarācijai tiek atvēlēta viena rinda – t. i., viens ieraksts par katru deklarāciju. Piemēram, atlasē periodā no 2021. g. 1. janvāra līdz 2021. g. 31. decembrim tiek iekļautas arī decembra deklarācijas, kuru iesniegšanas un samaksas termiņš ir 2022. g. janvāris.

Katrai saistībai viens ieraksts par katru maksājumu, kurš periodā sedzis pamatsummu vai soda naudu. Viens ieraksts ir arī par periodā kopējo aprēķināto nokavējuma naudu un kopējo samaksāto nokavējuma naudu. Tāpat viens ieraksts ir par periodā norādīto ar samazinājumiem

savstarpēji segto nokavējuma naudu.

Pārskatā ir redzams arī norēķinu stāvoklis par saistībām pirms atlasē perioda, kā arī uz perioda beigām – tiek norādīts, vai ir parāds {-} vai pārmaksa {+}.

Pārskatā atrodama arī poga “VID iniciēta atlikumu salīdzināšana”. Tā izmantojama tad, ja uzņēmums no VID ir saņēmis uzaicinājumu veikt prasījumu un saistību summu salīdzināšanu ar EDS datiem uz kādu konkrētu datumu (piemēram, uz 31.12.2021.).

Nemot vērā, ka pārskats veidots, ievērojot **uzkrāšanas principu**, nodokļu maksātājiem, kas grāmatvedību **kārto vienkāršā ieraksta sistēmā**, t. i., pēc naudas plūsmas principa – ieņēmumus uzskaita tad, kad tie ir saņemti, bet izdevumus – tad, **kad tie ir izdarīti**, nodokļu saistību un prasību atlikumu salīdzināšanai iesakām izmantot pārskatu “Budžeta maksājumu nomaksas stāvoklis”, norādot datumu, uz kuru vēlaties atlasīt informāciju, un pēc tam klikšķināt uz “Pieprasīt pārskatu”.

VID metodiskajā materiālā norāda, ka uzņēmumam ir jāvērtē VID tikai tad, ja, veicot inventarizāciju, uzņēmums konstatē, ka tā dati par prasījumu un saistību summām, kuras attiecas uz VID administrētajiem nodokļiem, nodevām un citiem uz valsts budžetu attiecināmiem maksājumiem, **atšķiras no VID EDS pieejamiem datiem**. Savukārt, ja, salīdzinot grāmatvedības uzskaites datus ar VID EDS pieejamiem datiem, prasījumu un saistību summas ar VID administrētajiem nodokļiem, nodevām un citiem uz valsts budžetu attiecināmiem maksājumiem sakrīt bilances datumā, tad uzņēmumam nav jāvērtē VID, lai apstiprinātu šo informāciju.

Par pamatdarbības veida paziņošanu

Saistībā ar Covid-19 atbalstu piešķiršanu aktualizējās arī jautājums par to, kur un kā tiek norādīts uzņēmuma pamatdarbības veids. Apskatīsim VID metodiskajā materiālā skaidroto par darbības veida paziņošanu. VID atgādina, ka saskaņā ar likuma “Par nodokļiem un nodevām” 15. panta pirmās daļas 15. punktu viens no nodokļu maksātāju vispārīgajiem pienākumiem ir, izmantojot VID EDS, līdz 1. maijam iesniegt nodokļu administrācijai informāciju par ie-

priekšējā taksācijas gada pamatdarbības veidu, ja tas iepriekšējā taksācijas gadā mainījies un neatbilst nodokļu administrācijai sniegtajai informācijai.


Nodokļu maksātāji, kas uzsāk saimniecisko darbību, informāciju iesniedz mēneša laikā pēc saimnieciskās darbības reģistrācijas Uzņēmumu reģistrā vai VID.

Pamatdarbības veida definīcija ir noteikta likuma “Par nodokļiem un nodevām” 1. panta 32. punktā, saskaņā ar kuru pamatdarbības veids ir atbilstoši NACE 2. red. klasificēts nodokļu maksātāja (izņemot fiziskās personas, kas neveic saimniecisko darbību) darbības veids ar vislielāko īpatsvaru kopējā apgrozījumā taksācijas gadā.

Nodokļu maksātājam, kārtējā gadā uzsākot nodarboties ar citu darbības veidu, jāpaziņo VID par izmaiņām pamatdarbības veidā, ja minētais darbības veids atbilst pamatdarbības definīcijai, vai pēc paša vēlēšanās par izmaiņām papildus darbības veidā līdz nākamā gada 1. maijam, t. i., laika periodā no nākamā gada 1. janvāra līdz 1. maijam. Ja saimnieciskās darbības pamatveids nemainās, informācija par pamatdarbības veidu nākamajā taksācijas gadā nav jāsniedz.

Paziņošanai par pamatdarbības veida maiņu izmanto EDS – sadaļā “Dokumenti/No veidlapas/Nodokļu maksātāju reģistrācijas un datu izmaiņu veidlapas/Paziņojums par nodokļu maksātāja pamatdarbības veidu”. Ja saimnieciskās darbības veicējam/uzņēmumam mainās pamatdarbības veids, to nav nepieciešamība ziņot nekavējoties – ir dota iespēja to izdarīt vienu reizi gadā.

VID norāda, ka vērtējumu un izvēli par savai saimnieciskajai darbībai piemērotāko darbības veidu nodokļu maksātājs veic patstāvīgi, un tā ir viņa brīva izvēle, taču paziņotajam pamatdarbības veidam ir jāatbilst reālajai situācijai un jāatspoguļo konkrētā nodokļu maksātāja piederība konkrētā brīdī kādai konkrētai nozarei un darbības jomai.

VID metodiskais materiāls pieejams šeit: <https://saite.lv/nmj> 



Linda PURINA,
LLKC Grāmatvedības un
finanšu nodaļas vadītāja,
sertificēta nodokļu konsultante
e-pasts: linda.purina@llkc.lv
tāl. 63007561

EKONOMIKA



Foto: Jānis Kazomnieks

TEHNISKO PAKALPOJUMU CENU APKOPOJUMS PAR 2021. GADU

Latvijas Lauku konsultāciju un izglītības centra Ekonomikas nodaļa apkopusi tehnisko pakalpojumu cenas par 2021. gadu. Cenu apkopojums tiek veikts, pamatojoties uz konsultantu iesūtīto informāciju par 48 dažādu tehnisko pakalpojumu cenām visos Latvijas reģionos. Šīs cenas veidojas, saskaitot degvielas, darbaspēka un pamatlīdzekļu nolietojuma izmaksas, kā arī pakalpojuma sniedzēja vēlamo peļņu. Tehnisko pakalpojumu cenas norādītas bez pievienotās vērtības nodokļa.

Lielākoties pakalpojumu cenas 2021. gadā, salīdzinot ar 2020. gadu, ir palielinājušās. Tas galvenokārt saistīts ar degvielas cenu pieaugumu. 2020. gadā vidējā dīzeļdegvielas cena Latvijā bija 99,17 centi par litru, bet 2021. gadā vidējā cena pieauga un bija 116,34. Salīdzinot reģionu līmenī, vidēji viszemākais populārāko pakalpojumu cenu līmenis ir Vidzemē, savukārt visaugstākais – Pierīgas reģionā. Tas izcenojumu ziņā ir līderis jau vairākus gadus pēc kārtas.

Lielākais cenu palielinājums 2021. gadā, salīdzinot ar 2020. gadu, bijis traktortehnikas nomai. Atkarībā no jaudas klases nomas maksa ir augusi par vidēji 17,33%. Lielākais pieaugums ir bijis dzinēju jaudas klasē 181–250 ZS (+22,52%), otrs lielākais

klasē 81–130 ZS (20,72%), bet trešais klasē 40–80 ZS (+19,67%). Būtisks pieaugums ir bijis arī kravu pārvadājumiem ar smago automobili, kura kravnesība ir no 1,5 līdz 10 tonnām (18,87%) un ar kravnesību virs 10 tonnām (16,57%). Kopumā no apkopojumā apskatītajiem 48 pakalpojumiem cena 2021. gadā, salīdzinot ar iepriekšējo gadu, ir augusi 42 no tiem. Savukārt tikai sešiem pakalpojumiem cena ir samazinājusies. Lielākais cenu samazinājums bijis: kartupeļu kratīšanai (-7,36%), skābsiena rituļu ietīšanai plēvē (-6,38%), graudu kaltēšanai

Papildus bažas lauksaimniekiem rada augošās elektroenerģijas cenas, kas palielina tehnikas vienību ražošanas izmaksas

(-5,53%) un skābsiena presēšanai rituļos (-3,96%) (skat. 1. tabulu).

Kartupeļu kratīšanai cenas samazinājums saistīts ar pieprasījuma samazināšanos. Pēdējos gados aktuālāk kļūst kartupeļus novākt ar kombainu. Kartupeļu

kratīšana vairāk nepieciešama agrariem kartupeļiem, jo, tos vācot ar kombainu, kartupeļi var tikt papildus traumēti. Pārējām operācijām cenu samazinājums ir ļoti nebūtisks. Arī naudas izteiksmē izmaiņas bijušas ļoti niecīgas, piemēram, skābsiena rituļu ietīšanai plēvē cena samazinājusies par 0,27 eiro/gab., graudu kaltēšanai 0,22 eiro/t%, un skābsiena rituļu presēšanai 0,56 eiro/gab.

Traktortehnikas nomai un kravu pārvadājumiem ar smago automobili cenas ir augušas jau iepriekšminēto degvielas cenu izmaiņu rezultātā. Patlaban izskatās, ka cenas degvielai turpinās augt arī 2022. gadā. Papildus bažas lauksaimniekiem rada arī augošās elektroenerģijas cenas, kas palielina dažādu tehnikas vienību un rezerves daļu ražošanas izmaksas. Pakalpojumu sniedzējiem nāksies pirkt dārgākas rezerves daļas un liet dārgāku degvielu, kas likumsakarīgi novedīs pie vēl lielākām pakalpojumu cenām.

Tehnisko pakalpojumu cenu izmaiņas 2021. gadā, salīdzinot ar 2020. gadu, redzamas 1. tabulā: cenas, kas palielinājušās, iekrāsotas sārtā krāsā, cenas kas samazinājušās – zilā.

Populārāko tehnisko pakalpojumu cenu līmenis reģionos ir atšķirīgs (skat. 2. tabulu). Vidēji zemākais cenu līmenis ir Vidzemē. Savukārt visaugstākais 2021. gadā bija Pierīgas reģionā.

► 5. lpp.

4. lpp.

Secinām, ka viena pakalpojuma cenas reģionos ļoti krasi atšķiras. Vislielākās cenu atšķirības bijušas: traktora nomai ar dzinēja jaudu 81–130 ZS (Vidzemē: 23,33 eiro/h, Kurzemē: 35,80 eiro/h, kas ir par 53% vairāk), siena presēšanai rituļos (Zemgalē: 4,32 eiro/gab., Kurzemē: 6,00 eiro/gab., kas ir par 39% vairāk), graudaugu sēšanai (Vidzemē: 27,48 eiro/ha, Pierīgā: 36,00 eiro/ha, kas ir par 31% vairāk), graudaugu sēšanai ar kombinēto agregātu (Latgalē: 45,00 eiro/ha, Pierīgā: 57,57 eiro/ha, kas ir par 28% vairāk).

Lai cenu atšķirības starp reģioniem būtu vieglāk analizēt, tabulā sarta krāsā iekrāsotas cenas, kas ir vismaz par 15% lielākas nekā attiecīgā pakalpojuma vidējā cena Latvijā, zilā krāsā iekrāsotas cenas, kas ir vismaz par 15% mazākas nekā attiecīgā pakalpojuma vidējā cena Latvijā.

Atšķirība tehnisko pakalpojumu cenās reģionos pastāv vairāku iemeslu dēļ. Pirmkārt, cenu līmeni var ietekmēt lauksaimniecības specializācija reģionos. Otrkārt, tā var būt pakalpojumu piedāvājuma un pieprasījuma attiecība konkrētai tehniskajai operācijai. Ja konkrētā pakalpojuma piedāvājums reģionā ir lielāks par pieprasījumu, tad pakalpojuma tirgus cena būs zemāka. Ja pieprasījums pārsniedz piedāvājumu, tad pakalpojuma tirgus cena ir augstāka. LLKC konsultanti, kuri piedalījās tehnisko pakalpojumu cenu apkopošanā, apstiprina, ka ir tehniskās operācijas, kurām pakalpojumu sniedzēju skaits novados ir ļoti mazs, līdz ar to arī konkrēto pakalpojumu cenas ir augstākas. Tam par iemeslu var būt arī lauksaimnieka nevēlēšanās sniegt kādu pakalpojumu. Lauku saimniecība ar šo tehniku strādā ikdienā un, ja kādam apkārtne ir lūgums pēc konkrēta pakalpojuma, tad tas tiek darīts tikai par ļoti augstu samaksu.

Vēl tehnisko pakalpojumu cenas ir atkarīgas no tā, cik liels darba apjoms jāveic – cik liela platība vai produkcijas apjoms jāapstrādā. Jo mazāk, jo pakalpojuma cena par vienu vienību ir lielāka. Dažkārt var rasties situācija, ka, sniedzot pakalpojumu mazu platību apstrādāšanai, ilgāks laiks aiziet pārbraucienā un tehnikas sagatavošanā darba veikšanai nekā pašam veicamajam darbam. Šādos gadījumos arī sniegto pakalpojumu cenas būs augstākas, kā apstrādājot lielas platības.

6. lpp.

1. tabula. Tehnisko pakalpojumu vidējo cenu salīdzinājums Latvijā 2021. un 2020. gadā

Nr. p. k.	Tehniskie pakalpojumi	Mērvienība	Vidējā cena 2021. g.	Vidējā cena 2020. g.	Cenu izmaiņas 2021. g. pret 2020. g., %	Maksimālā cena 2021. g.	Mīnīmālā cena 2021. g.
	1	2	3	4	5	6	7
1	Šķīvošana	eiro/ha	39,53	35,40	11,69	45,00	40,00
2	Organisko mēsļu izkliešana	eiro/t	3,01	2,58	16,50	3,85	1,80
3	Aršana	eiro/ha	54,84	52,02	5,43	58,60	53,63
4	Kultivēšana	eiro/ha	32,36	32,03	1,04	39,44	31,00
5	Dziļirdināšana	eiro/ha	37,00	38,50	-3,90	50,00	38,00
6	Frēzēšana	eiro/ha	42,83	39,71	7,85	47,50	30,00
7	Šūķšana	eiro/ha	25,00	23,77	5,18	30,00	24,00
8	Augsnes kombinētā pirmssējas apstrāde	eiro/ha	45,75	40,67	12,50	60,00	40,00
9	Graudaugu sēšana	eiro/ha	29,19	28,51	2,37	36,00	27,48
10	Kombinētais agregāts (augšnes apstrāde+sēšana)	eiro/ha	51,56	47,42	8,74	57,57	45,00
11	Pievelšana	eiro/ha	19,38	17,80	8,85	24,00	17,00
12	Sējumu ecēšana	eiro/ha	19,00	16,80	13,10	22,50	15,00
13	Kartupeļu stādīšana	eiro/ha	64,71	60,48	6,98	81,32	50,00
14	Kartupeļu vagošana	eiro/ha	25,87	23,67	9,28	30,00	17,18
15	Smidzināšana (traktorvilkmes) (bez AAL izmaksām)	eiro/ha	22,87	19,68	16,17	28,60	13,75
16	Minerālmēsļu izkliešana (bez min. mēsļu izmaksām)	eiro/ha	18,50	17,55	5,41	21,40	13,33
17	Zāles pļaušana	eiro/ha	34,60	33,83	2,29	37,17	33,17
18	Ganību apļaušana	eiro/ha	32,08	28,00	14,58	46,67	22,50
19	Grāvju un ceļmalu apļaušana	eiro/h	30,00	29,00	3,45	35,00	25,00
20	Vālošana–ārdīšana	eiro/ha	23,35	22,16	5,34	25,17	21,80
Presēšana rituļos:							
21	siens	eiro/gab.	4,60	4,44	3,65	6,00	4,32
22	siens	eiro/ha	43,33	37,83	14,54	50,00	40,00
23	skābsiens (ieskaitot plēvi un tīklu)	eiro/gab.	13,66	14,22	-3,96	15,75	13,00
24	Skābsiena rituļu ietīšana plēvē (bez plēves izmaksām)	eiro/gab.	4,00	4,27	-6,38	5,00	3,00
25	Zāles smalcināšana (piekabīnāms smalcinātājs)	eiro/ha	43,33	37,22	16,42	47,50	41,25
26	Graudaugu kulšana	eiro/ha	65,97	62,89	4,89	71,67	63,75
27	Rapša kulšana	eiro/ha	70,33	65,20	7,87	82,50	62,50
28	Kartupeļu lakstu pļaušana	eiro/ha	33,00	28,30	16,61	35,00	31,00
29	Kartupeļu kratīšana	eiro/ha	76,43	82,50	-7,36	92,50	50,00
30	Kartupeļu novākšana ar kombainu	eiro/ha	234,71	222,56	5,46	275,00	190,00
31	Graudu kaltēšana	eiro/t%	3,69	3,91	-5,53	5,70	3,20
32	Graudu tīrīšana	eiro/t	3,71	3,22	15,17	10,00	1,60
33	Graudu malšana	eiro/t	20,46	19,53	4,75	21,75	13,00
34	Graudu kodināšana (bez kodnes izmaksām)	eiro/t	17,50	15,75	11,11	18,75	15,00
Traktoru noma							
35	40–80 ZS*	eiro/h	24,53	20,50	19,67	27,50	18,60
36	81–130 ZS	eiro/h	27,96	23,16	20,72	35,80	23,33
37	131–180 ZS	eiro/h	29,80	26,22	13,67	31,00	25,00
38	181–250 ZS	eiro/h	33,57	27,40	22,52	45,00	30,00
39	virs 250 ZS	eiro/h	36,25	32,94	10,05	50,00	30,00
Kravas automobīlis (kravnesība)							
40	1,5–10,0 t	eiro/km	0,90	0,76	18,87	0,95	0,85
41	virs 10,0 t	eiro/km	1,04	0,89	16,57	1,35	0,93
42	Lauksaimniecības tehnikas transportēšana ar treileri	eiro/km	1,04	-	-	1,25	1,00
Ekskavators							
43	mini ekskavatori līdz 3 tonnām	eiro/h	21,00	-	-	21,00	21,00
44	ekskavatori 3,1–8 tonnas	eiro/h	24,25	-	-	27,00	20,00
45	ekskavatori virs 8 tonnām	eiro/h	37,22	-	-	45,00	33,75
46	Sniega šķūrešana	eiro/h	31,80	27,08	17,43	40,00	25,00
47	Sniega šķūrešana	eiro/km	14,82	14,46	2,48	21,33	9,58
48	Šķeldošana	eiro/m ³	4,00	4,08	-1,96	5,25	3,00

pakalpojumi, kuru cenas 2021. gadā ir samazinājušās, salīdzinot ar 2020. gadu
 pakalpojumi, kuru cenas 2021. gadā ir palielinājušās, salīdzinot ar 2020. gadu
 *ZS Zirgspēki

WWW.LLKC.LV
WWW.LAUKUTIKLS.LV

Latvijas Lauku konsultāciju un izglītības centrs,
 Rīgas iela 34, Ozolnieki, Ozolnieku pag., Ozolnieku nov., LV-3018, tālr. 63050220,
 admin@llkc.lv, laukutikls@llkc.lv

2. tabula. Vidējās tehnisko pakalpojumu cenas Latvijā 2021. gadā reģionos

Nr. p. k.	Tehniskie pakalpojumi	Mērvienība	Pierīga	Vidzeme	Kurzeme	Zemgale	Latgale
1	2	3	4	5	6	7	
1	Šķīvošana	eiro/ha	42,14	41,42	40,00	40,00	45,00
2	Aršana	eiro/ha	58,60	53,63	54,25	54,77	55,70
3	Kultivēšana	eiro/ha	39,44	34,45	32,50	32,19	31,00
4	Graudaugu sēšana	eiro/ha	36,00	27,48	31,50	28,57	28,60
5	Kombinētais agregāts (augšnes apstrāde+sēšana)	eiro/ha	57,57	46,00	55,00	56,30	45,00
6	Zāles pļaušana	eiro/ha	36,38	37,17	34,33	34,98	33,17
7	Vālošana-ārdīšana	eiro/ha	23,80	22,00	21,80	22,50	25,17
Presēšana rituļos:							
8	siens	eiro/gab.	4,50	5,50	6,00	4,32	4,56
9	skābsiens (ieskaitot plēvi un tīklu)	eiro/gab.	13,75	15,33	14,00	13,00	15,75
10	Graudaugu kulšana	eiro/ha	71,67	63,75	67,88	66,11	68,00
Traktoru noma							
11	81-130 ZS	eiro/h	28,75	23,33	35,80	26,20	29,00

cenās, kas ir vismaz par 15% mazākas nekā attiecīgā pakalpojuma vidējā cena Latvijā

cenās, kas ir vismaz par 15% lielākas nekā attiecīgā pakalpojuma vidējā cena Latvijā

5. lpp.

Arī šogad pašu izplatītāko tehnisko pakalpojumu tirgus cenām pievienojam tehnisko operāciju veikšanas izmaksas, ko aprēķinājis LLKC Inženiertehniskās nodaļas vadītājs Jānis Kažotnieks. Pašizmaksas pozīcijas ir tehnikas nolietojums, darbaspēka izmaksas, degvielas izmaksas, remontu un apkopju izmaksas (atkarībā no tehnikas veida: 3–6% no tehnikas vērtības).

Tehnikas nolietojums aprēķināts, pamatojoties uz vidējo tehnikas tirgus cenas un lietotas tehnikas pārdošanas vērtības starpību. Tehnikas izmantošanas laiks ir pieņemts 6–7 gadi. Darbaspēka izmaksas aprēķinātas, izmantojot darbaspēka stundas bruto tarifa likmi – 7 eiro/h. Dīzeļdegvielas patēriņš piemērots sekojoši: aršanai 20 litri/h, kultivēšanai 18 l/h, graudaugu sējai ar kombinēto agregātu 21 l/h, smidzināšanai 9 l/h, minerālmēsļu izklidei 9 l/h, pļaušanai 13 l/h, presēšanai 14 l/h, kulšanai 50 l/h. Zinot darba ražīgumu, šo visu iespējams pārrēķināt arī uz hektāriem. Piemēram, graudaugu kulšanas gadījumā ar 6,8 m hederi stundas laikā nokuļam 2,8 ha, tātad degvielas patēriņš uz hektāru ir 50/2,8=17,8 litri. Smidzināšanai attiecīgi 9/4,8=1,9 litri, rēķinot uz hektāru.

Izmantojot iepriekš minētos datus, iegūtas tehnisko pakalpojumu pašizmaksas, kas redzamas 3. tabulā. Analizējot 3. tabulas datus, redzam, ka

lielākajai daļai tehnoloģiju pakalpojumu tirgus cenas ir lielākas par pašizmaksām. Dažām tehniskajām operācijām, piemēram, aršanai un graudaugu sējai ar kombinēto agregātu izmaksu starpība ir aptuveni 10% robežās, bet smidzināšanai un minerālmēsļu iz-


3. tabula. Tehnisko operāciju veikšanas izmaksas un vidējo tirgus cenu salīdzinājums Latvijā 2021. gadā

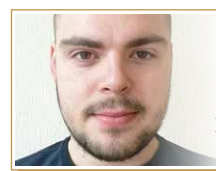
N.p.k.	Tehniskās operācijas	Operācijas veikšanas izmaksas, eiro/ha	Pakalpojuma cena 2021. gadā, eiro/ha	Pakalpojumu cenu un operāciju izmaksu starpība, eiro/ha
1	Aršana (4 korpusu)	48,91	54,84	5,93
2	Kultivēšana (5 metri)	14,35	32,36	18,01
3	Graudaugu sēja ar kombinēto agregātu	45,68	51,56	5,88
4	Smidzināšana (12 metri)	7,20	22,87	15,67
5	Minerālmēsļu izklidēšana	6,90	18,50	11,60
6	Pļaušana ar traktoram piekabināmo pļaujmašīnu	22,90	34,60	11,70
7	Presēšana rituļos	28,02	43,33	15,31
8	Graudaugu kulšana	66,12	65,97	-0,15

klidēšanai starpība ir vairāk nekā 60%. Vienīgā tehniskā operācija, kurai pašizmaksas augstāka par pakalpojuma cenu, ir graudaugu kulšana. Tomēr šajā gadījumā izmaksu starpība ir niecīga (0,23%). Šeit daudz ko nosaka tehnikas noslodze. Nepieciešams iegādāties tādu, lai tā tiktu maksimāli noslogota. Ja nespējam noslogot tehniku, tad ir jāpērk mazāka, un arī izmaksas samazināsies. Naudas izteiksmē būtiskākās atšķirības ir kultivēšanai, kur vidējā pakalpojuma cena viena hektāra apstrādei par 18,01 eiro pārsniedz pašizmaksu, smidzināšanai, kur vidējā pakalpojuma cena viena hektāra apstrādei par 15,67 eiro pārsniedz pašizmaksu, un presēšanai rituļos, kur vidējā pakalpojuma cena viena hektāra apstrādei par 15,31 eiro pārsniedz pašizmaksu.

Pašizmaksu un tirgus izmaksu starpības varētu būt skaidrojamas ar jau iepriekš minēto faktoru – pieprasījuma un piedāvājuma attiecību tirgū. Ja pieprasījums pēc konkrētā tehniskā pakalpojuma ir lielāks nekā piedāvājums, tehniskā pakalpojuma sniedzējs var palielināt pakalpojuma cenu, nosakot augstāku iegūstamās peļņas procentu. Cenu starpību var ietekmēt arī agregāta izvēle, jo pakalpojumiem cenas ir vidējās valstī, bet pašizmaksas aprēķinam tiek izmantots konkrēts agregāts, kas ir optimāls konkrētās operācijas veikšanai. Aprēķinā iekļautā tehnika ir bāzēta uz aptuveni 300 ha lielu saimniecību.

Ja vēlaties aprēķināt tehnikas izmaksas savā saimniecībā, aicinām izmantot LLKC izstrādāto tehnikas izmaksu aprēķināšanas rīku, kas pieejams LLKC mājaslapā sadaļā “Nodevēģi”, apakšsadaļā “Jaunums Tehnikas izmaksu aprēķins”, tiešsaistes adrese: (<http://new.llkc.lv/lv/nozares/ekonomika/saimniekiem-talka-nak-tehnikas-izmaksu-aprekinu-riks>).

Ja rodas jautājumi par tehnisko pakalpojumu vidējām cenām, sazinieties ar ekonomikas konsultantu Kristapu Vītoli (e-pasts: kristaps.vitols@llkc.lv). Savukārt par tehnikas izmaksu aprēķiniem varat sazināties ar Jāni Kažotnieku (e-pasts: janis.kazotnieks@llkc.lv). 



Kristaps VĪTOLS,
LLKC ekonomikas konsultants
e-pasts:
kristaps.vitols@llkc.lv
tālr. 26030123

FINANSES

GUDRI PLĀNOT FINANSES UN IZMANTOT ATBALSTA IESPĒJAS ATTAISNOJAS



Nesen noslēgusies pieteikumu iesniegšana Lauku atbalsta dienesta atlases kārtā projektiem par atbalstu ieguldījumiem lauku saimniecībās. Līdz ar to strauji tuvojas brīdis, kad saimniecības var gatavot un iesniegt pieteikumu ALTUM aizdevumam, ja tas nepieciešams, lai līdzfinansētu LAD apstiprināto projektu. Ņemot vērā to, kādas investīcijas saimniecībā ir plānotas, LAD atbalsta intensitāte ir 20–70%.

“Šis ir labi strādājošs un pārbaudīts veids, kā lauku saimniecība neatkarīgi no tās lieluma var kombinēt dažādos tai pieejamos Eiropas Savienības un valsts atbalsta veidus un turpināt attīstību,” uzsver Attīstības finanšu institūcijas ALTUM valdes loceklis **Jēkabs Krieviņš**.

“Jāatzīmē, ka, lai lauksaimnieks īsteno LAD projektu, ir svarīgi, lai saimniecībai būtu atbilstošs līdzfinansējums. Tādēļ lielākoties LAD nosaka termiņu, kādā jāuzsāk projekta īstenošana un jāiesniedz dokumentācija, ka tās rīcībā ir finansējums projekta īstenošanai. Tādējādi aicinām vērsties ALTUM laikus, lai sagatavotos aizdevuma saņemšanai,” saka ALTUM pārstāvis. Viņš arī uzsver, ka ALTUM ar komercbankām nekonkurē un piedalās tādu dzīvotspējīgu projektu finansēšanā, kuriem banku finansējums ir ierobežots.

Lauksaimniecības uzņēmuma SIA “Forest Fox” saimnieks **Kaspars Bokta** atzīst, ka pēdējos gados šāds finansējums palīdzējis kā pašā saimniecībai, tā daudziem citiem uz attīstību vērstiem lauksaimniekiem. Viņa saimniecībā ir 1200 hektāru zemes Zaubes, Ķeipenes, Mālpils un Madlienas pusē, no kuriem lielākā daļa ir pašu īpašums, bet pārējie tiek nomāti. Uzņēmums audzē bioloģiskus graudaugus un citus laukaugus, nodarbojas ar sēklaudzēšanu, savukārt pērn sadarībā ar ALTUM un Lauku atbalsta dienestu, ieguldot 1,9 miljonus eiro, uzcēla bioloģisko graudu pirmsapstrādes kompleksu.

Viņš akcentē dažādu atbalsta institūciju izmantošanas iespējas un jēgpilnu rezultātu: “Mūsdienīga domāšana, pareizā attieksme un atsauce ir tās lietas, kā dēļ lauksaimnieki uzticas un zina, ka iegūs precīzu informāciju un ieteikumus



Foto: no ALTUM kolekcijas

pēc būtības no konsultantiem,” viņš saka, aicinot izmantot ALTUM, Lauku atbalsta dienesta un Latvijas Lauku konsultāciju un izglītības centra piedāvātās iespējas. “Mans ieteikums citiem lauksaimniekiem ir uzticēties darījuma vadītājiem, jo viņi zina nozares drēbi,” saka “Forest Fox” īpašnieks, kurš ir arī Zemkopības ministrijas konkursa “Sējējs 2021” laureāts.

Vēl pirms jaunā kompleksa būvēšanas uzņēmums savā attīstībā ieguldījis vairāk nekā trīs miljonus eiro, investējot gan paša līdzekļus, gan piesaistot ALTUM finansējumu, ar kuru uzņēmums sadarbojas vairākus gadus un izceļ tās izpratni par lauksaimniecības specifiku, tāpēc finanšu institūcijai bijusi nozīmīga loma saimniecības attīstības ceļā. “Svarīgs aspekts ir arī mazāka ALTUM finansējuma saņemšanai nepieciešamā pašā līdzdalība, kas bija ļoti būtiska šī projekta realizācijā,” piebilst Kaspars Bokta.

Ambiciozajam uzņēmējam jau ir skaidra arī nākotnes vīzija un veicamie darbi – nākamajā plānošanas periodā paredzēts attīstīt pēcapstrādes procesu – fasēšanu, uzglabāšanu, produktu kvalitātes pārbaudi, kā arī uzlabot infrastruktūru, lai kļūtu par vienu no redzamākajiem reģionālajiem infrastruktūras centriem Baltijā.

“Sadarbība starp institūcijām un klientu ir stūrakmens klienta veiksmi, veicot investīcijas savā saimniecībā vai uzņēmumā tā izaugsmei. LAD vienmēr kā vienu no savām darba vērtībām ir noteicis atbalstu klientiem, jo svarīgi ir skaidrot un palīdzēt izvīzīt sasniedzamus mērķus. Ja projekts ir ļoti labs, bet nepietiek tikai ar LAD piešķirto finan-

sējumu, tad palīgā nāk arī ALTUM. LAD pieredze rāda, ka ļoti svarīgi, lai lauksaimnieks uzdotu visām institūcijām neskaidros jautājumus – gan par to, kā aizpildīt projekta iesniegumu, kam var saņemt investīcijas (tad palīdzēs LAD un LLKC), gan par to, kur saņemt nepieciešamo papildu finansējumu (te palīgs būs ALTUM),” atzīst LAD direktors **Ģirts Krūmiņš**.

Savukārt Jēkabs Krieviņš akcentē, ka dažkārt klupšanas akmens, kas labām idejām traucē īstenoties, ir nepietiekamas zināšanas, kā efektīvi plānot finanses un izveidot reālu naudas plūsmu. Tāpēc ALTUM ir noslēdzis vienošanos ar LLKC, kas palīdz lauksaimniekiem sagatavot aizdevuma pieteikuma dokumentāciju. “LLKC palīdz sagatavot lauksaimniekiem kvalitatīvākus projektu pieteikumus un līdz ar to veicina ātrāku un vienkāršāku ALTUM finansējuma saņemšanu,” saka ALTUM pārstāvis. “Bieži būtisks lauku saimniecības attīstības posms ir prasme izmantot visu trīs pušu pakalpojumus: LAD piedāvāto finansējumu projekta īstenošanai, ALTUM aizdevumu trūkstošā finansējuma segšanai un LLKC atbalstu pieteikumu izstrādē un dokumentācijas iesniegšanā. Mūsu pieredze rāda, ka gudri plānot un kombinēt finanses attaisnojas, un esam gatavi sniegt atbalstu tajā.”

Tuvojoties pavasara lauku darbiem, ir aktualizējies arī jautājums par papildu finanšu līdzekļu pieejamību, lai nosegtu sējas, audzēšanas un ražas apstrādes izmaksas. ALTUM atgādina, ka ir beidzamais laiks pieteikties apgrozāmo līdzekļu finansējumam. **LL**

ALTUM informācija

AUGKOPIĀ

ZIEMAS KVIEŠU SLIMĪBU IEROBEŽOŠANA

Projekta “Lēmumu pieņemšanas atbalsta sistēmas izstrāde ziemas kviešu lapu un vārpu slimību ierobežošanai” lauka izmēģinājumu programma noslēdzās 2021. gadā.

2022. gadā turpināsies datu analīze un testēti iegūtie rezultāti. Pašlaik analizējam rezultātus, kas iegūti izmēģinājumos zemnieku saimniecībās Bauskas novadā (SIA “PS Līdums”) un Sesavā (z/s “Sniedzes”). SIA “PS Līdums” visos četros gados iekārtoti divi izmēģinājumi ar apzīmējumu “**Bauska1**” (ziemas kvieši pēc kviešiem ar augsnes minimālās apstrādes tehnoloģiju) un ar apzīmējumu “**Bauska2**” (ziemas kvieši pēc rapšiem). Z/s “Sniedzes” ar apzīmējumu “**Sesava**” iekārtots viens izmēģinājums (ziemas kvieši pēc kviešiem, ar augsnes aršanas tehnoloģiju).

Četru gadu meteoroloģisko apstākļu salīdzinājumam izmantoti dati no vienas izmēģinājumu vietas (Bauska – 1. att.), jo gan vidējā gaisa temperatūra, gan nokrišņu daudzums abās vietās bija līdzīgi. No meteoroloģisko apstākļu vidokļa katrs gads ir bijis atšķirīgs. 2019. gada veģetācijas periods bija vissausākais – tikai 67,5 mm, kas ir uzskatāms par ļoti zemu nokrišņu daudzumu. 2018. gadā visā veģetācijas periodā nokrišņi bija 150 mm, turklāt vidējā gaisa temperatūra jau maijā bija ļoti augsta, un tā tupināja paaugstināties arī jūnijā un jūlijā. Šajā gadā novērots visgarākais karstuma periods. 2020. gadā bija visvairāk nokrišņu – 290,8 mm, karsts bija tikai jūnijā, bet bija pietiekams nokrišņu daudzums. 2021. gadā visā sezonā nokrišņu bijis salīdzinoši daudz (207,2 mm), augstas gaisa temperatūras bija jūnijā un jūlijā. Kopumā lielas temperatūras svā-

stības, kas kombinējas ar ļoti atšķirīgu nokrišņu daudzumu, raksturo visu četru gadu sezonas. Tas, protams, atsaucas uz dažādu ziemas kviešu slimību attīstību.

Katras sezonas atšķirīgo slimību attīstības gaitu vislabāk var novērtēt, izmantojot monitoringa datus, kur fungicīdi veģetācijas periodā netiek lietoti (2. att.). Visizplatītākās un tādēļ nozīmīgākās ziemas kviešu slimības Latvijā ir kviešu lapu dzeltenplankumainība un kviešu lapu pelēkplankumainība. Vislabāk atšķirības slimību attīstībā redzamas, salīdzinot to attīstības pakāpes (slimības bojājumi % no lapu virsmas) piengatavības fāzē (BBCH 73-77). Visos trīs izmēģinājumu laukos tendences bija ļoti līdzīgas. 2018. un 2021. gadā dzeltenplankumainība dominēja visos izmēģinājumos. 2019. un 2020. gadā pelēkplankumainības līmenis bija augstāks visos izmēģinājumos, taču arī dzeltenplankumainības attīstības pakāpe bija augsta. Absolūtos skaitļos dzeltenplankumainības attīstības pakāpe augstāka vidēji četros gados ir bijusi Bauska1 izmēģinājumā. Tas skaidrojams ar lielāku salmu atlieku daudzumu augsnes virskārtā, lietojot minimālās augsnes apstrādes tehnoloģijas. Augstāka pelēkplankumainības attīstība bijusi 2019. un 2020. gados, tas skaidrojams ar lielāku nokrišņu daudzumu maijā, attiecīgi 52,8 un 102,4 mm. 2021. gadā abu lapu plankumainību attīstības pakāpes bija salīdzinoši zemākas, lai gan maijā un jūnijā nokrišņu bija daudz.

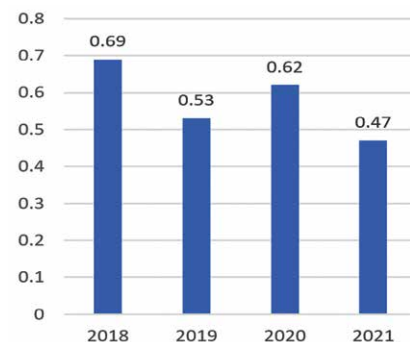
Projektā vērtēta ne tikai priekšauga, augsnes apstrādes veida, bet arī meteoroloģisko apstākļu (nokrišņu daudzums, aktīvo temperatūru summa, kā arī attiecība starp nokrišņu daudzumu un temperatūru summu – hidrotermiskais koeficients) ietekme uz slimību attīstību. Rezultātā tiks izvērtēti riska faktori un izveidoti algorit-

mi, kas nepieciešami lēmumu pieņemšanas atbalsta sistēmas izstrādāšanai.

Četru gadu laikā visos izmēģinājumos vidējie ražas pieaugumi ar fungicīdiem apstrādātajos variantos ir bijuši būtiski ($p < 0,001$) – no 0,47 līdz 0,69 t/ha.

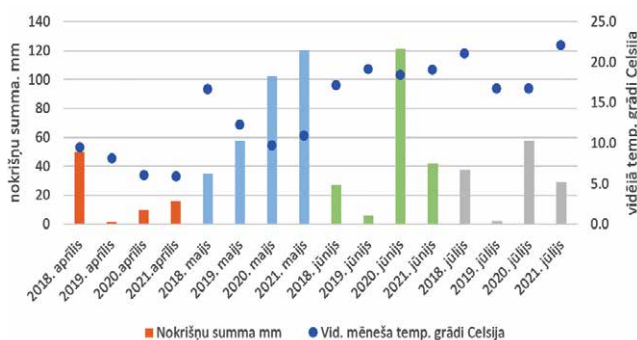
Ražu pieaugumu svārstības ietekmēja gan atšķirīgie meteoroloģiskie apstākļi veģetācijas, gan arī dažādie apstākļi ražas novākšanas laikā. Visos izmēģinājumos raža tika novākta, cik vien iespējams, kvalitatīvi, tomēr veldre un mitrums atstāja ietekmi uz ražas novākšanas gaitu izmēģinājumos, tieši tādā pašā veidā kā ražošanas laukos.

Fungicīdu lietošanas efektivitāte un tās svārstības tiešā veidā atspoguļojas kviešu ražas pieaugumā. Vidējie dati dod iespēju novērtēt fungicīdu lietošanas efektivitāti garākā laika periodā, jo ietver dažādus apstākļus, kādi pa gadiem ir sastopami (4. att.). 2018. gada sezonā lielāki ražas pieaugumi vērojami

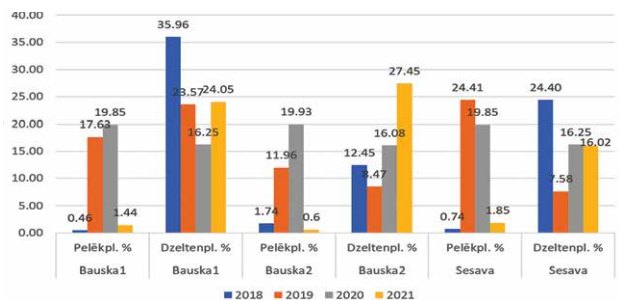


3. attēls. Vidējais ražas pieaugums 3 izmēģinājumos (t/ha)

Bauska2 izmēģinājumā, kur priekšaugi ir rapsis. Savukārt 2019. gada sezonā nokrišņu trūkuma ietekme redzama visos izmēģinājumos. Zemāki ražas pieaugumi 2020. gadā Sesavas un 2021. gadā Bauska2 un Sesavas izmēģināju-



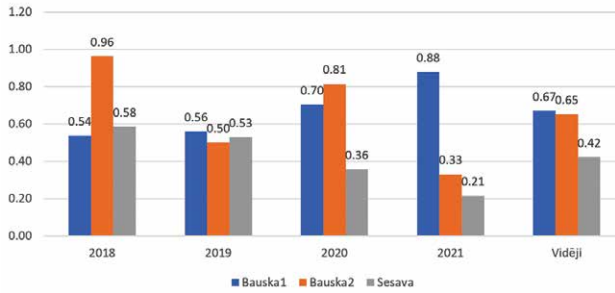
1. attēls. 2018.-2021. gadu sezonu meteoroloģisko apstākļu salīdzinājums



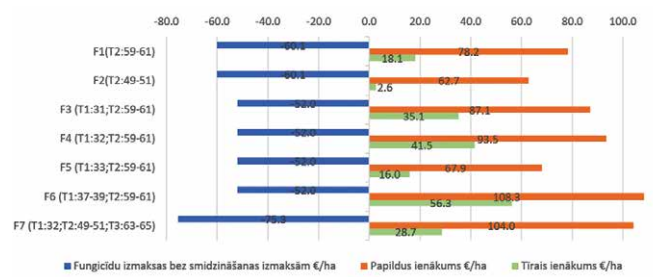
2. attēls. Dzeltenplankumainības un pelēkplankumainības attīstības pakāpes (%) ziemas kviešu piengatavības fāzē (BBCH 73-77) slimību uzskaites monitoringos no 2018. līdz 2021. gadam

Latvijas Lauku konsultāciju un izglītības centrs,
Rīgas iela 34, Ozolnieki, Ozolnieku pag., Ozolnieku nov., LV-3018, tālr. 63050220,
admin@llkc.lv, laukutikls@llkc.lv

WWW.LLKC.LV
WWW.LAUKUTIKLS.LV



4. attēls. Ražas pieaugums pa gadiem un vidēji četros gados (t/ha)



5. attēls. Ekonomiskais ieguvums no fungicīdu apstrāžu variantiem vidēji četros gados (€/ha)

mā skaidrojami ar apstākļiem ražas novākšanā un veldres ietekmi.

Lai vērtētu dažādu fungicīdu lietošanas shēmu ietekmi, tiek analizēti vidējie ražas dati katrā izmēģinājumā, visu izmēģinājumu vidējie ražas dati kopā un vidējie ražas dati katrā gadā.

Skaidrojumi izmēģinājumu shēmām:

* BBCH – kviešu attīstības etapu starptautisks apzīmējums

* T1 – pirmā fungicīdu apstrādē kviešu stiebrošanas fāzē (BBCH 31-39)

* T2 – otrā fungicīdu apstrādē kviešu stiebrošanas beigās (BBCH 49), vārpošanā (BBCH 51-59) vai ziedēšanas sākumā (BBCH 61)

* T3 – trešā fungicīdu apstrādē kviešu ziedēšanas fāzē (BBCH 63-65)

* F1 un F2 variantos fungicīds lietots tikai vienu reizi pilnā devā

* F3, F4, F5 un F6 variantos fungicīds lietots divas reizes, katrā apstrādē pusi no devas. Atšķiras tikai pirmās apstrādes laiki pēc kviešu attīstības etapiem (BBCH)

* F7 variantā fungicīdi lietoti trīs reizes. Pirmās divas reizes, tāpat kā F3-F6 variantos, katrā apstrādē

lietota puse no devas, un trešajā apstrādē tika lietots fungicīds pilnā devā specifiski pret vārpu fuzariozi

* T1 un T2 apstrādēs lietoti protiokonazolu saturoši fungicīdi (pilna deva apm. 200 g/ha, puse devas apm. 100 g/ha). T3 apstrādē lietots metkonazolu saturošs fungicīds pilnā devā (90 g/ha)

* Visos izmēģinājumos izmantota ziemas kviešu šķirne 'Skagen'

Lielākās ziemas kviešu ražas iegūtas, ja priekšaugu bijis rapsis (Bauska2). Ražas ziemas kviešu sējumos, kur priekšaugu bijis ziemas kvieši, gan izmantojot minimālo augsnes apstrādi (Bauska1), gan arot (Sesava) ir līdzīgas. Izmēģinājumu rezultāti kārtējo reizi pierāda jau labi zināmo patiesību – rapsis kā priekšaugu pozitīvi ietekmē kviešu ražu.

Katra atsevišķa izmēģinājuma un arī visu izmēģinājumu vidējie ražas dati šajos četros gados neparāda būtiskas atšķirības starp variantiem, kad fungicīds lietots vienu reizi pilnā devā (varianti F1 un F2) un variantiem, kad izmantota dalītā fungicīda apstrāde (varianti F3-F6). Vidēji izmēģinājumā F7 variants,

kur papildus tiek lietots fungicīds pret vārpu fuzariozi, nenodrošina būtiski augstāku ražu, salīdzinot ar citiem variantiem, tomēr 2020. un 2021. gadā šajā variantā raža bija būtiski augstāka.

Vidējie ražas dati pierāda, ka visi fungicīdu lietošanas varianti nodrošina būtiski augstākas ražas, tomēr atsevišķos izmēģinājumos (Bauska2 – F1, F3 un Sesava F2) netika panākta būtiski augstāka raža. Visaugstākā raža iegūta variantā F6, kur pirmā fungicīdu apstrāde tika veikta tikai tad, kad jau redzama karoglapa (BBCH 37-39).

Svarīgas ir ne tikai ražu atšķirības starp variantiem, bet arī ekonomiskais ieguvums, izmantojot dažādus fungicīdu apstrādes variantus. Arī ekonomiskā ieguvuma izvērtēšanā vajadzētu ņemt vērā izmēģinājumu ražas datu statistisko analīzi. Ja raža dažādos variantos nav bijusi būtiski atšķirīga, tad ekonomiskais ieguvums var svārstīties tajās robežās, kas parādās ekonomiskajā aprēķinā starp vienādi novērtētajiem variantiem.

5. attēlā redzamas aptuvenās fungicīdu izmaksas katrā variantā (bez PVN), aprēķināta ražas pieauguma vērtība ar kviešu cenu 180 €/t (bez PVN). Tīrais ienākums aprēķināts, ņemot vērā tikai fungicīdu izmaksas bez smidzināšanas izmaksām. Tās katrā saimniecībā ir atšķirīgas un mainās arī atkarībā no izmantotajiem augu aizsardzības līdzekļu un mēslojumu tvertnes maisījumiem.

Pieaugot kviešu cenām, proporcionāli pieaug arī ražas pieauguma vērtība, līdz ar to svarīgāka kļūst slimību ierobežošana. Pamatojoties uz visiem projekta gaitā iegūtajiem rezultātiem, tiks izveidots ekonomiskais kalkulators, kas ļaus lauksaimniekiem izvērtēt dažādus scenārijus ar kviešu cenām un fungicīdu izmaksām pie dažādiem ražības līmeņiem. **LL**

Biruta Bankina, vadošā pētniece,
Latvijas Lauksaimniecības universitāte
Aigars Šutka, agronoms-konsultants,
SIA "AKPC"

2018.-2021. gadu vidējie ražas dati katrā no izmēģinājuma vietām

Varianti	Bauska1	Bauska2	Sesava	Vidēji
F0 - kontrole	6,99 a	8,04 a	7,31 a	7,44 a
F1 (T2: BBCH 59-61)	7,67 b	8,33 a	7,63 b	7,88 bc
F2 (T2: BBCH 49-51)	7,46 b	8,41 b	7,52 a	7,79 b
F3 (T1: BBCH 31; T2: BBCH 59-61)	7,67 b	8,33 a	7,79 b	7,93 bc
F4 (T1: BBCH 32; T2: BBCH 59-61)	7,57 b	8,55 b	7,77 b	7,96 bc
F5 (T1: BBCH 33; T2: BBCH 59-61)	7,39 b	8,48 b	7,60 b	7,82 b
F6 (T1: BBCH 37-39; T2: BBCH 59-61)	7,69 b	8,66 b	7,79 b	8,05 c
F7 (T1: BBCH 32;T2: BBCH 49-51;T3: BBCH 63-65)	7,72 b	8,68 b	7,67 b	8,02 c
Vidēji	7,52	8,43	7,63	

Vidējie ražas dati no 3 izmēģinājumu vietām pa gadiem

Varianti	2018	2019	2020	2021
F0 - kontrole	7,5 a	7,6 a	7,0 a	7,5 a
F1 (T2: BBCH 59-61)	8,2 b	7,7 a	7,6 b	8,1 b
F2 (T2: BBCH 49-51)	8,3 b	8,0 b	7,5 b	7,8 b
F3 (T1: BBCH 31; T2: BBCH 59-61)	8,2 b	8,3 b	7,6 b	7,9 b
F4 (T1: BBCH 32; T2: BBCH 59-61)	8,2 b	8,2 b	7,7 bc	7,9 b
F5 (T1: BBCH 33; T2: BBCH 59-61)	8,5 b	8,0 b	7,6 b	7,9 b
F6 (T1: BBCH 37-39; T2: BBCH 59-61)	8,4 b	8,3 b	7,9 c	7,9 b
F7 (T1: BBCH 32;T2: BBCH 49-51;T3: BBCH 63-65)	8,3 b	8,2 b	7,7 bc	8,4 c

UZŅĒMĒJDARBĪBA

APĢĒRBT LATVIETI UN APĢĒRBT LATVISKI PASAULĒ

Uz jautājumu – kas ir latvisks apģērbs – tagad prātā nāk daudzveidīgas atbildes, no teikti katram savas. Tautisku ornamentu iekļaušana, dabiska (kokvilnas, lina) auduma izmantošana, toņkārtu izvēle ir vieni no priekšstatiem. Par to ir konkursa “Laukiem būt!” laureātes Zanes Lindbergas veiksmes stāsts.

Laiku lokos latviskuma priekšstats nemainīgi veidojas galvenokārt ar iekšējās būtības vērtībām – miers, harmonija, izteiktā māju sajūta, praktiskums, čaklums, cīņas spēks, dzīves ritmi saskaņā ar dabu, ģimeniskums, savas kopienas vērtība. Kā rast izpausmes tik senai un bagātai iekšējai pasaulei ārēji? Atbildi atradusi Zane Lindberga, zīmolu “Mazais novadnieks”, “Cosy Dreamer” un “Be Drezzed” radītāja.

Iedzīvināt savas vērtības

Pieredzes stāstu trīs zīmolu veidošanā izvēlamies sākt ar pirmsākumiem, svarīgāko jebkura uzņēmuma veiksmes pamatā. Ar ideju, tās veidošanās vēsturi un reālu iedzīvināšanu. Uzņēmuma, īpaši veiksmīga, izveides pamats ir laba ideja. Pasaulē vadoši uzņēmējdarbības eksperti apgalvo, ka idejas viens no vērtīgākajiem iedvesmas avotiem ir paša cilvēka, topošā uzņēmēja, novērojumi. Izjūtot neērtības vai redzot situāciju, kuru var risināt labāk, efektīvāk. Jeb, izjūtot skaidru vēlēšanos savā uzņēmumā iedzīvināt kādu no paša vērtībām.

Zanes uzņēmumu un zīmolu ceļš uz latviskuma vīšanu apģērbos ir sācies kā reiz ar nozīmīgāko – latviskuma vērtībām no pirmās dzīves dienas un turpmāk. Lai gan patlaban Zanes ģimenes saknes ir Olainē, bērnības gaitas aizvadītas un “pamati”, kā saka Zane, likti Kuldīgā un Rendā. Vēl šodien Zane atminas savu omi – Lidu Mariju Jansoni, kura atstāja dzimtas mājas Vārmē un kājām nāca no Vārmes uz Kuldīgu, pārtika no maizes un ūdens, lai nopelnītu nepieciešamo jaunas dzīves uzsākšanai pilsētā un sasniegtu savus mērķus. Tēvam Kuldīgā piedēris adīšanas cehs. Jau 5. klasē Zane kā dāvanu saņēmusi šujmašīnu. Zanes bērnība aizritējusi meža ielokā, kopā ar ziediem, augiem un mājdzīvniekiem. Klusi vērojot dabas cikliskumu, cilvēku



Foto: no Zanes Lindbergas arhīva

Zane Lindberga zīmola “Be Drezded” krekla

mijiedarbību ar dabu un gūstot atziņas par svarīgāko dzīvē “būt kopienas daļai, mijiedarboties ar cilvēkiem, apstākļiem”.

Izvēloties studiju virzienu, Zanes vēlme bijusi iet marketinga, mākslas un dizaina ceļu, šādi izpaūžot jau bērnībā aizdegto skaistā izpausmes dzirksti. Tomēr kā daudziem pēcpadomju laiku jauniešiem sevis izveidei un nodrošināšanai bija jāizvēlas pragmatiskāki risinājumi.

Šūšana – viegla un ātra izvēle

Visa sākums savai izpausmei bija 2016. gadā, kad Zanes ģimenē ienāca otrā meitiņa Enija. Aktīva, čakla, algota darba ņēmēja, atkal kļūstot par jauno māmiņu, šajā reizē skaidri apzinājās vajadzību izpaust savu enerģiju, talantus, spējas pašas radītā veidā. Šūšana bija viegla un ātra izvēle. Bērnībā un skolas gados gūtās iemaņas, augsti novērtētās Zanes rokdarbu prasmes mājturības priekšmetos bija pamats, kam noticēt sev jaunā ceļa sākumā. Zane saka: “Kas šūpulītī ielikts, tas tev ies līdzī visu dzīves ceļu”. Būt par skroderi pasūtījumu izpildei nebija Zanes nodoms. Izpaust savus talantus dizainā, ietērt pašas darītajā savas vērtības, uzrunāt un mijiedarboties ar pircējiem, tāds bija Zanes mērķis. Papildus apgūstot vēl plašākas šūšanas iemaņas, jaunās māmiņas ikdienā tika atrasts laiks mācībām viena gada laikā. Tajās sastaptie cilvēki nu kļuvuši par uztica-

miem līdzgaitniekiem. Viena no mācību pasniedzējām Evija Berga arī tagad zīmola “Be Drezded” ir Zanes produktu apdrukas zīmējumu autore. Ar Evijas profesionālu atbalstu top skaisti un pārdomāti dizaini. Savukārt studiju laikā gūtā draudzība ar Zani Ampermani devusi iespēju izveidot jaunu uzņēmumu SIA “Dressed by Latvians” (12.2021.) un jaunu zīmolu “Be Drezded”.

Sākums zīmoliem bija 2019. gads, kad pēc padziļinātu iemaņu gūšanas šūšanā, apģērbu dizainā abas Zanes apņēmīgi uzrunāja LIAA Jūrmalas biznesa inkubatora pirmsinkubācijas programma. Zane atzīst, ka tā palīdzēja izprasts no–līdz jauna, unikālu produktu ražojoša–realizējoša uzņēmuma uzbūvi. Bija skaidrs – kopējais uzņēmums, kur pamats ir pašu ražots apģērbs ikdienai, būs ilgtspējīgs. Pēc neilga laika darboties abas saprata, ka pamatprodukcija būs *Softshell* āra apģērbs visai ģimenei gan vietējam tirgum, gan eksportam.

Apģērbu komplekti ar ieceri eksportam

Tomēr uzņēmums vēl netapa. 2019. gadā Zanes ģimenē ienāca trešā meitiņa Tija. 2020. gads pēc pārdomu posma un savu spēku, vēlmju izvērtēšanas ir pirmo soļu speršanas gads. Iegūtas prasmes uzņēmuma plānošanā, organizēšanā. Praksē apgūtas spēcīgas iemaņas šūšanā. Trīs bērnu māmiņa ar tābrīža sajūtām un ģimenē loloto mīlestību, latviskuma vērtībām izveido zīmolu “Cosy Dreamer”. Apģērbu komplekti mazulim ar ieceri eksportam. Ar zīmola ideju sāktas mācības “Laukiem būt!”. Dalība grantu konkursā izrādījās neveiksmīga. Tomēr Zane pieteica savu ideju konkursam arī nākamajā gadā, nu jau zīmolam “Mazais novadnieks” saņēma atbalvojumu, kļūstot par laureāti konkursā. Zane atzīst, ka zīmola un produktu tapšanā būtiska izrādījās dalība šajā pasākumā. Piedaloties konkursā, pirmo reizi iecerētā zīmola “Cosy Dreamer” produktu gaitas tika plānotas tikai eksportam.

Tomēr, vērojot pārējos konkursa dalībniekus, latviskuma iezīmes to radītajos produktos, Zane noticēja savai iecerei un tās realizācijai Latvijā. Tā tapa zīmols “Mazais novadnieks”.

► 11. lpp.

Latvijas Lauku konsultāciju un izglītības centrs,
Rīgas iela 34, Ozolnieki, Ozolnieku pag., Ozolnieku nov., LV-3018, tālr. 63050220,
admin@llkc.lv, laukutikls@llkc.lv

WWW.LLKC.LV
WWW.LAUKUTIKLS.LV

◀ 10. lpp.

Tas ir mazuļa un māmiņas ikdienas tērpu un mazulim nepieciešamā komplekts – ar dabisku izejmateriālu, saskaņotu dizainu kā mazulim, tā māmiņai: gultas veļas komplekts, mazuļa apģērbs, mammas halātiņš, pieskaņoti knupju turētāji, īpaša dizaina iepakojums. Produkcijas atšķirība veidojas apdrukai izvēlētajos rakstos. Latviskuma raksti paredzēti vietējam tirgum “Mazā novadnieka” apģērbos, savukārt “Cosy Dreamer” mērķa tirgus eksportā saglabā apģērbu stilu, materiālus un krāsas.

Abu zīmolu tapšanā Zanes latviskā ideja sakņojās vēlmē uzrunāt jaunās māmiņas ar īpašu, pārdomātu, unikālu dizainu un gādību par pasaulē jaunradīto ģimenes sūnu. Īpaša ir dizaina pielāgošanas iespēja, to papildinot ar konkrētajai vietai (novadam, pagastam, apdzīvotai vietai, ģimenei) raksturīgu un atbilstošu iezīmi. Šādi Zanei izdevies uzrunāt jaunās ģimenes un māmiņas laikā, kad ikdienas straujais ritms piekļūst rūpēs par mazuļiem un šķietamībā iezīmējas pamestības, atstumtības sajūta. Sajust savu piederību kopienai, būt milētiem un īpašiem.

Šodien, kad zīmolu soļi jau dodas pārliecinošā gaitā, Zanes ideja ir uzrunāt jaunās māmiņas visā Latvijā. Zīmola darbība iepazīstama *Facebook* un *Instagram*: @mazaisnovadnieks, mājaslapā: www.mazaisnovadnieks.lv.

“Laukiem būt!” iegūtais grants



ļāvis turpināt piedalīšanos *LEADER* atbalsta piesaistei. Rezultātā dibināts uzņēmums SIA “Etno Designs” (2021. gada aprīlī). Iegādāts nepieciešamais aprīkojums mazuļu un mammas apģērba šūšanai abiem zīmoliem.

Noticot savām spējām un smeloties spēku jau gūtajā atbalstā, 2021. gadā sāk īstenoties izauklētā ideja par *Softshell* dizaina apģērbiem bērniem un mammām eksportam. Divu Zaņu izveidots zīmols “Be Drezded” piedalās SEB bankas grantu konkursā, sīvā konkurencē iegūst atzīību un finansējumu. 2021. gada nogalē reģistrēts SIA “Dressed by Latvians”. Radītie apģērbi ir ērti, ikdienā lietojami. Zīmola vadošie produkti ir āra apģērbi ar zīmola ietvaros veidotu unikālu apdruku un dizainu ar iestrādātām atstarojošām zīmēm, lai droši pārvietotos arī tumšajā diennakts laikā. Jaunā kolekcija vēl top un jau pavasarī būs pieejama iegādei.

Zīmola piedāvājumam jau atsaukušies pasūtītāji Nīderlandē, Īrijā, Itālijā, Beļģijā un ASV. Zīmola mājaslapa/veikals: www.bedrezded.com.



Daudzveidīgi un ērti apģērbi mazuļiem



Kad sperti pirmie soļi un saņemti pasūtījumi, uzņēmējas lemj par tālākiem ceļiem – meklēt sadarbību ar šūšanas pakalpojumu sniedzējiem, lai nodrošinātu savu zīmolu tālāku darbību atbilstoši pieprasījumam.

Atziņas no Zanes Lindbergas uzņēmējas pieredzes:

- Apzinies savas vērtības, kas tiešām svarīgas. Zanei tā ir ģimene – atbalsts, iedvesma. Īpaši tuvāko loks – vīrs un vecāki. Notici tam, ka tavas vērtības, īpaši latviskās, ir svarīgas arī citiem. Uzrunā pircēju ar savu vērtību iedzīvināšanu produktos.

- Domā plaši. Skati kopainu. Apzinies, kādu vēlies redzēt savu uzņēmumu vismaz pēc 5 gadiem. Faktiski uzņēmuma radīšanas dzirkstele ir uzkūrusi ugunskuru, pie kura Zane redz sildāmiešus savus bērnus, mazbērnus.

- Esi praktisks, sāc ar mazumiņu. Abu uzņēmumu darbība joprojām norit Zanes mājās. Nupat top pēdējie darbi pašu izveidotā darbnīcā. Tomēr joprojām Zane pati labo šujmašīnas un pako pasūtījumus, meklē sadarbības partnerus, iedzīvina zīmola ceļu.

- Atrodi sabiedrotos jau uzņēmuma pirmsākumos. Tā var teikt par veiksmi kopīgu sadarbību uzsākt uzņēmējdarbības idejas meklējumu sākumposmā ar Zani Ampermani. No Lindbergas “Mazā novadnieka” izauklētās idejas tapis atsevišķs uzņēmums. Evija Berga kļuvusi par zīmola “Be Drezded” apdrukas dizainu autoru, zinot pirmsākumus, autoru vērtības un mērķus.

- Seko tendencēm. Tagad pircējiem ir iespēja pasūtīt unikālu dizainu. Visu trīs zīmolu apdrukai iegādāts speciāls aprīkojums, kas ļauj drukāt zīmējumu uz apģērbiem ilgtermiņa lietošanai.

- Sadarbojies, esi kopienas dalībnieks. Liels atbalsts saņemts no Olaines novada uzņēmējdarbības attīstības nodaļas speciālistes Edītes Alksnes. Nozīmīga ir loma iesaistei vietējās *LEADER* aktivitātēs. Piesaisti sadarbības partnerus, ļauj savu ideju palīdzēt ieviest plašākā mērogā. Nevar nokopēt tevi, tavu unikalitāti, tavu būtību, to var vairo, ļaujot arī citiem līdzdarboties. **LL**



Kristīne
RAGAINE-VOLNIANKO,
LLKC Pierīgas biroja vadītāja
e-pasts:
kristine.ragaine@llkc.lv
tālr. 67973491

MEŽSAIMNIECĪBA

LĪDZ 1. APRĪLIM NO MEŽA JĀIZVĀC LAUZTĀS UN GĀZTĀS EGLES



Aizvadītā rudens un ziemas laika apstākļi nav bijuši labvēlīgi mežam, radot sniega un vēja postījumus. Īpaši bīstamas meža veselībai ir izgāztās un lauztās pieaugušās egles, kas var izraisīt bīstamā kaitēkļa – egļu astoņzobu mizgrauža – masveida savairošanos.

Zinātnieki prognozē, ka klimata pārmaiņu rezultātā meža kaitēkļu nodarīto zaudējumu apmērs mežsaimniecībā var palielināties. Tas attiecināms arī uz mizgraužu savairošanās prognozēm šajā pavasarī, jo mežā atstātās nolauztās un izgāztās resnu dimensiju zaļās egles lieliski kalpos kā mizgraužu pievilinātāji.

Lai ilgtermiņā uzlabotu mežu sanitāro stāvokli un ievērotu egļu astoņzobu mizgrauža bojājumu ierobežošanas pasākumus, nepieciešams aktualizēt un sakārtot normatīvos dokumentus. Tādēļ veikti labojumi un stājušies spēkā “Grozījumi Ministru kabineta 2012. gada 18. decembra noteikumos Nr. 947 “Noteikumi par meža aizsardzības pasākumiem un ārkārtējās situācijas izsludināšanu mežā””. Tie ir saistoši ikvienam meža īpašniekam.

Jānodrošina aizsardzība pret kaitēkļiem

Meža īpašniekiem svarīgākais ir noteikumu 4. un 5. punkts. Tas nosaka, kas darāms meža īpašniekiem pirms aktīvās mizgraužu lidošanas fāzes pavasarī. Svarīgākais ir no meža izvest vēja gāztos un lauztos skuju kokus, īpaši tas attiecināms uz izgāztajām vēl zaļajām eglēm, kurās mizgrauži primāri var veidot savu attīstības vietu pēc mošanās un izlīšanas no zemsedzes.

Noteikumi paredz, ka meža īpašniekiem līdz kārtējā gada 1. aprīlim jānodrošina no 1. septembra līdz 1. martam gāzto un lauzto egļu (izņemot sausos kokus) izvākšana no meža vai to **aizsardzība pret stumbra kaitēkļiem**, ja šo koku diametrs ir lielāks par 20 centimetriem, apjoms pārsniedz 10 kubikmetru uz hektāru, un tās nav paredzēts izvākt no meža. Tas attiecas uz mežaudzēm, kurās egles sastāva koeficients mežaudzes formulā ir vismaz 4.

Noteikumos vienkāršota egles pro-



Foto: Sarmīte Grundšteine

centuālā īpatsvara noteikšana audzē. Mežaudzes šķērslaukuma izmantošana aprēķinos aizstāta ar sastāva koeficientu, kas raksturo audzes sugu sastāvu un mistrojumu. Sastāva koeficientu var atrast meža inventarizācijā vai Meža valsts reģistrā pie sava meža aktualizētās informācijas rādītājiem.

Izvešana un aizsardzība

Līdz šim nebija definēts, kādus kokmateriālus uzskata par aizsargātiem no stumbra kaitēkļiem. Grozījumi precīzē, ka kokmateriāli uzskatāmi par aizsargātiem, ja tiem ir mehāniski vai mašinizēti mizas bojājumi, vai tie ir ķīmiski vai bioloģiski aizsargāti pēc to sagatavošanas. Pieļaujams arī tāds aizsardzības veids kā kokmateriālu skrāpēšana. Ar to saprot mehāniskos mizas bojājumus noteikumu 51. punktā ietvertā termina “aizsargā pret stumbra kaitēkļiem” skaidrojumā.

Savukārt 5. punktā minēti kokmateriālu izvešanas termiņi vai obligāti veicamie aizsardzības pasākumi atkarībā no to sagatavošanas laikposma:

- katru gadu no 1. septembra līdz 1. maijam cirsto skuju kokus (izņemot sausos kokus) kokmateriālus izved no meža vai aizsargā pret stumbra kaitēkļiem ne vēlāk kā **līdz kārtējā gada 1. jūnijam**;
- Skuju kokus (izņemot sausos kokus) kokmateriālus, kas sagatavoti no **1. maija līdz 1. septembrim**, izved no meža vai aizsargā pret stumbra kaitēkļiem ne vēlāk kā **mēneša laikā** pēc to sagatavošanas.

Skuju koku ciršanas atlieku kaudzes

Noteikumu 8. punktā noteikts, ka laikposmā no **15. aprīļa līdz 1. sep-**

tembrim svaigās (neapžuvušās) skuju koku ciršanas atliekas krauj kaudzēs šķeldošanai ne tuvāk par 10 metriem no tādām mežaudzēm, kurās egles sastāva koeficients mežaudzes formulā ir vismaz 8, ja to vecums ir 50 gadi vai vairāk, ja vien starp krautuvi un mežaudzi neatrodas ceļš vai grāvis.

Laikposmā no 1. jūnija līdz 1. septembrim skuju koku kokmateriālus pastāvīgās uzglabāšanas vietās aizliegts glabāt tuvāk par 500 metriem no **skuju koku mežaudzēm** ilgāk par vienu mēnesi, ja tie nav aizsargāti pret stumbra kaitēkļiem

Šo noteikumu neievērošana paredz arī atbildību. Piemēram, ja viena kaimiņa bezdarbības rezultātā (noteiktā termiņā nav savākti svaigi egļu gāzumi) rodas zaudējumi mizgraužu postījumu dēļ otra kaimiņa blakus esošajā mežaudzē.

Valsts meža dienests var konstatēt pārkāpumu, veikt protokola un pārkāpuma noformēšanu, un pieņemt lēmumu par administratīvo pārkāpumu uzsākšanu un citas nepieciešamās procesuālās darbības saskaņā ar Meža likuma 15. nodaļas 51. pantu.

Savlaicīga lauzto un gāzto skuju koku izvākšana no meža ir arī meža saimnieka interesēs, jo, iestājoties siltākam laikam pavasarī, koksne ātri sāks bojāties un zaudēs savu vērtību. Aicinām meža īpašniekus apsekot savus meža īpašumus un, ja tas nepieciešams, savlaicīgi veikt sakopšanas darbus. **LL**



Sarmīte GRUNDŠTEINE,
MKPC projektu vadītāja
e-pasts: sarmite.grundsteine
@mkpc.llkc.lv
tālr. 63050477

LAUKU ATTĪSTĪBA



Madara Miltoniņa prezentēja loka šaušanas ekipējumu un tika finālā ar augstu žūrijas vērtējumu

“LAUKIEM BŪT!” FINĀLĀ – PĀRDOMĀTAS BIZNESĀ IDEJAS



No sapņiem līdz hobija patiesai pārtapšanai biznesā – tik dažādas bijušas šī gada konkursā “Laukiem būt!” pusfinālā vērtētās jauniešu idejas. Konkursa finālā 18 biznesa ideju autori sacentīsies par iespēju saņemt naudas balvu savas idejas īstenošanai.

Uzņēmējdarbības konkursā lauku jauniešiem, ko jau desmito gadu organizē Latvijas Lauku konsultāciju un izglītības centrs, bija pieteiktas 47 biznesa idejas šādās kategorijās – lauksaimniecība un pārstrāde (15), nelauksaimniecība/pakalpojumi (20), kā arī ražošana (12). Finālā no katras kategorijas piedalīsies sešas biznesa idejas. Pusfinālā iesniegtās idejas vērtēja 18 cilvēku žūrijas komisija, kuras sastāvā bija finanšu institūcijas ALTUM, Latvijas Lauksaimniecības universitātes un LLKC speciālisti.

Linda Puriņa, LLKC Grāmatvedības un finanšu nodaļas vadītāja: “Iesniegtās biznesa idejas tiešām ir reāli īstenojamas, par ko prieks. Jaunieši gan aizvien neparedz, ka ar šo biznesa ideju būtu jāspēj arī pelnīt, nodrošinot sev iztiku. Aicinātu šo pozīciju tomēr ierēķināt savās biznesa idejās, lai tās nebūtu tikai kā hobijs, bet arī – iztikas avots.”

Elīna Ozola, LLKC Lauku attīstības nodaļas vadītāja: “Konkursam iesniegto darbu kvalitāte šogad tiešām ir krietni uzlabojusies. Par to noteikti vēlos pateikties mūsu konsultantiem visā Latvijā, kuri ar jauniešiem strādā līdz pieteikuma iesniegšanai konkursā un bieži vien arī pēc tam.”

Finālā iekļuvušās idejas:

I. Lauksaimniecība un pārstrāde:

Agnese Līva Gilnere no Nīgranžu ar daudzveidīgu rabarberu produkciju, Baiba Mežiņa ar ideju “Zāļu karotes” no Padures pagasta, Jānis Svilis no Augšlīgatnes ar čili piparu produkciju, Karīna Bumbule no Alsungas pagasta ar sublimētiem/liofilizētiem produktiem, Māris Pafrats ar kaņepju pārstrādes produktiem no Valgundes pagasta, Zane Rože un Jānis Miglinieks ar kombuču jeb fermentētas tējas produktu no Krustpils pagasta.

II. Nelauksaimniecība/pakalpojumi

Antra Oša no Barkavas ar ideju par fotostudijas pakalpojumiem, Elīna Tētere un Kristiāna Šņore no Sakas pagasta ar izzinoši radošām nodarbībām bērniem brīvā dabā, Inta Rubenkova no Kubuliem ar ideju par kafējnicas izveidi, Juris Prauliņš un Zane Sudrabiņa-Prauliņa no Valles pagasta ar ideju par atpūtas namiņa izveidi, Katrīna Reča no Aglonas ar ideju par pārgājēju takas izveidi, nakšņošanu vigvamos Talsu novadā iecerējušas Madara Hella Šabaka un Tija Svikule.

III. Ražošana

Aiga Hincenberga no Skultes pagasta plāno ražot papīra ziepes, Egija Kliemete no Gulbenes – bērnu apģērbus, Jurgis Juška no Barkavas pagasta – bērnu kāpsliņus un rotaļu mājiņas, Karlīna Rudzīte no Lubānas – keramikas traukus, Madara Miltoniņa no Krapes pagasta – loka šaušanas ekipējumu, Valters Dreimanis no Bauskas – ķiploku un citu augu griezņus. **LL**

LLKC PIEDĀVĀ JAUNU TEHNIKAS IZMAKSU APRĒKINA RĪKU

Lai plānotu saimniecību izdevumus, iegādājoties dažādas tehnikas vienības, Latvijas Lauku konsultāciju un izglītības centra (LLKC) Inženiertehniskā nodaļa piedāvā izmantot jaunu Tehnikas izmaksu aprēķinu rīku.

Tehnikas izmaksu aprēķina rīks paredzēts, lai noskaidrotu, cik izmaksā tehnikas izmantošana saimniecībā. To iespējams pielietot, lai modelētu situāciju jaunas tehnikas iegādei, kā arī optimizētu jau esošās tehnikas izmantošanu.

Rīkā iekļautas vairākas informatīvas tabulas, kurās iespējams atrast kā remontu un tehnisko apkopju izmaksas, tā tehnikas degvielas patēriņu atkarībā no veicamā darba. Saimnieks var aprēķināt arī darba ražīgumu, strādājot ar dažādām tehnikas vienībām.

Atbilstoši vajadzībai rīka lietotājam iespējams izvēlēties vienu no trijām aprēķinu iespējām: “Pašgājējmašīnas”, “Iekārtas ar elektropiedziņu” vai “Lauksaimniecības agregāti un traktori”.

Pēteris Zelcs, LLKC Inženiertehniskās nodaļas lauksaimniecības/mehānikas inženieris: “Tehnikas izmaksu rīku var lietot datorā un mobilajā telefonā. Jauninājums tapis, pateicoties klientu lietai intresei par rīka ērtāku un kvalitatīvāku lietošanu. Tādēļ esam ņēmuši vērā saņemtās atsauksmes un cenšamies to pietuvināt klientu vēlēm. Rīku lietojot, jāaizpilda visas ailes, lai izveidotos korekts aprēķins. Novirzot kursoru uz aizpildāmās ailes, atvērsies paskaidrojošais teksts, lai būtu skaidrs, kas tajā jāievada. Svarīgākie rezultāti aprēķinā tiek uzrādīti diagrammas un saraksta veidolā, kā arī piedāvā iespēju apskatīties sīkāku rezultātu datus. Funkcionālitate ir saglabāta no iepriekšējām rīka versijām, vien tagad tas kļuvis pievilcīgāks un ērtāk lietojams.”

Tehnikas izmaksu aprēķinu rīks pieejams šeit http://laukutikls.lv/riki/tehniskas_izmaksu_aprekins/#0

Plašāka informācija:

Jānis Kažotnieks, e-pasts:janis.kazotnieks@llkc.lv, tālrunis: 26660676.

Pēteris Zelcs, e-pasts: peteris.zelcs@llkc.lv, tālrunis: 26365611. **LL**

LAUKU
ATTĪSTĪBAĢIMENES SAIMNIECĪBA “BITĪTES” –
GALVENAIS IR STRĀDĀT NO SIRDS UN GODĪGI

Biškopju Silvijas un Arvja Mozuļčiku ģimenes saimniecība “Bitītes” atrodas 45 km attālumā no Cēsīm – Cēsu novada Kaives pagastā, ļoti skaistā vietā, ko ieskauj Vidzemes ainavai tik raksturīgais reljefs. No bišu skatpunkta – izcili, visapkārt meži, pļavas, nav lielceļu, satiksmes un trokšņa.

Saimniecībā “Bitītes” čakli strādā jau trīs paaudzes – saimnieki Silvija un Arvis, viņu bērni Beāte un Renārs, liels palīgs visos darbos ir Silvijas mamma Iveta. Saimniecībā ir 45 bišu saimes un tiek ražoti dažādi biškopības produkti – medus, ziedputekšņi, bišu maize, krēmveida medus ar piedevām, audzēti ķiploki, ražots ķiploku pulveris un pārslas, nelielos apjomos audzētas arī zemenes un vasaras avenas.

– **Kāpēc izvēlējāties dzīvi laukos un kas mudināja pievērsties biškopībai?**

– Kādu laiku ar vīru Arvi dzīvojam un strādājam Rīgā, tomēr, izveidojot ģimeni, zinājām, ka Rīgā dzīvot negribam, tāpēc, gaidot pirmo bērniņu, sākām dzīvot laukos manas ģimenes īpašumā.

Mēs vienmēr zinājām, ka gribam saimniekot paši savās mājās, savā zemē, bet lielos lopus audzēt negribējām. Pirmkārt, mums piederošā zemes platība to neatļauj, otrkārt, liellopi, aitas, cūkas pārāk “piesien” saimniekus pie mājas. Arvis strādā arī algotu darbu, tāpēc nolēmām, ka mēģināsim nodarboties ar biškopību. 2014. gadā abi sākām mācīties LLU profesionālās pilnveides izglītības programmā “Biškopība”. Arī maniem vecvecākiem senāk bijušas bites, bēniņos atradām biškopības inventāru, un savu pirmo medu sviedām tieši ar mantoto medus sviedi.

– **Interesants ir arī stāsts, kā tikāt pie savas pirmās bišu saimes.**

– Jā! Savu pirmo bišu spietu noķērām uz Skujenes pamatskolas skursteņa, padsmiņi metru augstumā. Tajā laikā biju pirmā bērniņa gaidībās, un daudziem šķita, ka daru pilnīgi trakas lietas, bet to saimi man tik ļoti vajadzēja, ka kopā ar Skujenes pamatskolas direktori Andu Lukstiņu kāpām uz skolas jumta, tālāk uz skursteņa, un jau pēc stundas vedu mājās savas pirmās bišu dāmas.

– **Kur galvenokārt realizējat savu produkciju, kas ir tās pircēji?**

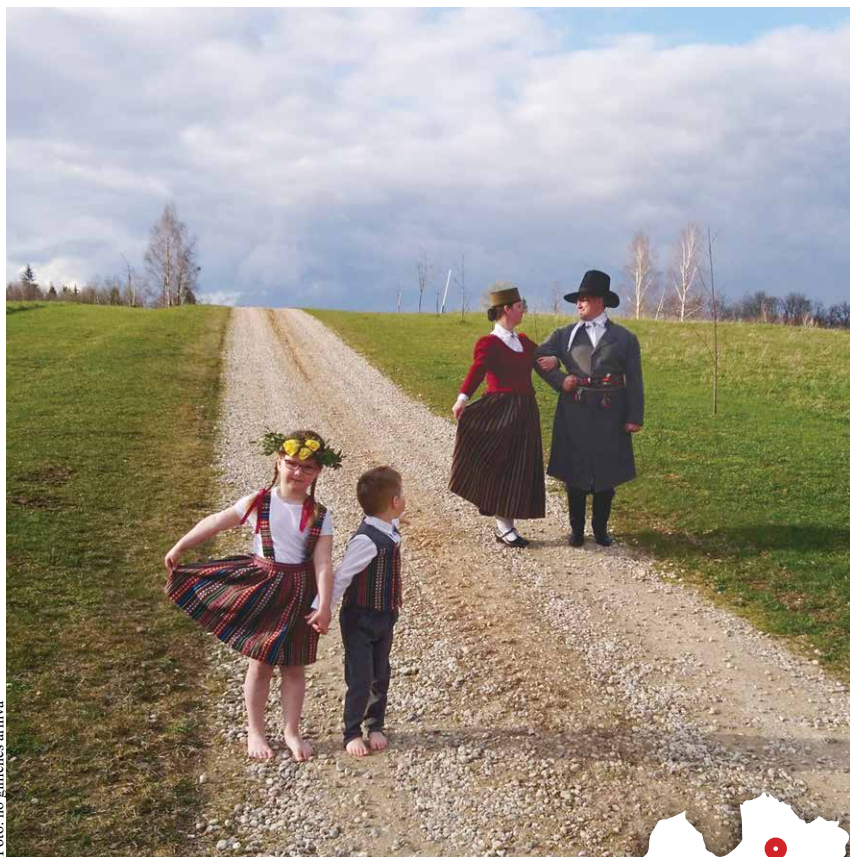


Foto: no ģimenes arhīva

Mozuļčiku ģimene – Silvija un Arvis ar bērniem Renāru un Beāti

– Produkciju realizējam mazumtirdzniecībā. Ļoti priecājamies, ka pērk vietējie, tuvākās apkārtnes iedzīvotāji. Kad ir pasūtījumi, tad veicam arī produkcijas piegādi uz Rīgu un Cēsīm. Pircēji arvien biežāk pēc produkcijas brauc pie mums uz mājām. Piedalāmies arī tirdziņos. Galvenais mārketinga komunikācijas kanāls ir *Facebook*, kur izveidota uz-

ņēmuma lapa “Bitītes”. Ar produkcijas pieprasījumu esam apmierināti, visu, ko saražojam, to arī pārdodam.

– **Vai biškopības nozarē tagad nav liela konkurence?**

– Kad paskatās apkārt, šķiet, ka pie katras trešās mājas var redzēt kādu bišu stropu. Vai tie ir pilni, vai tukši, to jau nezina, bet uzskatām, ka katram biškopim ir savs medus pircējs, un nevajag vienam uz otru šķībi skatīties. Konkurence, protams, ir, to redzam arī tirdziņos, bet, kā mums biškopībasursos teica pasniedzējs Armands Gumbris: “Es nemācu konkurentus, es mācu kolēģus”. Tā uzskatām arī mēs – citi bitenieki nav mūsu konkurenti, bet kolēģi. Daudz strādājam ar medus produktu pievienotās vērtības radīšanu un jauniem produktiem. Cilvēkiem patīk jaunumi, patīk, ja ir izvēles iespējas un plašs piedāvāto produktu sortiments. Jauns produkts, ko gatavojam tikai trīs mēnešus, ir krēmveida medus maisījums ar ogām, augļiem, šokolādi, kanēli, ziedputekšņiem.



Jaunais biškopis Renārs

▶ 16. lpp.



Saimniecības bišu stropi



“Bitiņu” medus

◀ 15. lpp.

Tagad šie maisījumi ir vispieprasītākie. Bet patiesībā tīrais medus ir tas, ko cilvēki pērk visvairāk. Protams, pērk un ēd arī bišu maizi un ziedputekšņus, taču medu tas nepārspēj.

– Vai produkcijas realizācijā sadarbojaties arī ar citiem uzņēmējiem?

– Ja mums piedāvā sadarboties un tas ir savstarpēji izdevīgi, tad sadarbojamies. Pagaidām gan ļoti minimāli, jo saražotās produkcijas apjoms nav tik liels, un lielāko daļu varam notirgot paši. Bet mūsu padomdevējs un sadarbības partneris ir Aiva no uzņēmuma “Gardenia Eco”, kas piedāvā dažādus dāvanu komplektus ar viņu izgatavotajām dabīgā vaska svečēm, komplektējot tās ar vietējo mājražotāju un amatnieku darinājumiem – arī mūsu produkciju. Arī ikdienā mūsu produkciju var atrast “Gardenia Eco” Sveču mājā Inešos. Svētku laikā izveidojusies sadarbība ar dāvanu veikalu “Zemenītes sniegā”, kas atrodas Dzērbenes pilī.

– Esat piesaistījuši arī projektu finansējumu, kā tas palīdzējis attīstīt saimniecību?

– 2017. gadā iesniedzām projektu “Atbalsts uzņēmējdarbības uzsākšanai, attīstot mazās lauku saimniecības”. Toreiz saimniecība bija ļoti maza un arī punktu projektam mums bija maz. Tomēr LLKC Cēsu birojā mūs iedrošināja, ka projekts jāiesniedz. No sākuma, protams, palikām zem svītras, bet vērtēšanas gaitā mūsu projekts tomēr tika līdz izskatīšanai, un to apstiprināja. Par projekta finansējumu izdarījām ļoti daudz – iegādājāmies traktor, pļaujmašīnu, bišu

stropus, jaunu medus sviedi, medus fasētāju– dozatoru un vēl citu inventāru, kas nepieciešams biškopībai. Mums kā jaunai un mazai saimniecībai, kas vēlējās attīstīties, šis finansējums ļoti palīdzēja.

Bijušajā Vecpiebalgas novadā, kurā bijām pirms novadu reformas, notika grantu konkurss uzņēmējiem, kurā piedalījāmies divas reizes. Par piešķirto līdzfinansējumu pagājušajā gadā iegādājāmies medus krēmotāju, bet pirms trīs gadiem – ziedputekšņu kalti un ziedputekšņu tīrītāju.

– Kādas ir lielākās grūtības, ar ko kā mazajiem uzņēmējiem laukos nākas saskarties? Ko vajadzētu uzlabot?

– Uzskatu, ka, no vienas puses, mūsu saimniecības lielākais mīnuss ir mūsu atrašanās vieta, tomēr, no otras puses, – nav labākas vietas, kur iegūt tik ekoloģiski tīru medu – visapkārt tikai meži un pļavas. Bet, protams, skatoties no pārdošanas viedokļa, daudz izdevīgāk būtu, ja mēs atrastos tuvāk novada centram, tuvāk šosejai Cēsis–Madona. Lai gan pēdējo gadu laikā klienti pie mums mājās iegriežas arvien biežāk, taču domāju, ja mēs atrastos ērtākā vietā, ja viscaur līdz saimniecībai nebūtu zemes ceļš, kas reizēm ir ļoti

strādāt no sirds un godīgi.

– Ko varat ieteikt un novēlēt citiem jaunajiem uzņēmējiem, kuri vēlas saimniekot un attīstīt uzņēmējdarbību laukos?

– Nebaidīties uzsākt ko jaunu. Nevaram skaļi teikt, ka paši esam bijuši ļoti bezbailīgi, jo saimniecību esam attīstījuši lēnām un pamazām, taču ar lielu rūpību. Mums patīk, ka sevi varam saukt par ģimenes saimniecību. Visur darbojamies un esam kopā. Ja jautātu mūsu bērniem, viņi, iespējams, teiktu, ka viss sen jau apnicis, taču tajā pašā laikā esam gandarīti, ka viņi zina visu par mūsu saimniecību – visus darbus, kas un kāpēc darāmi. Mēs ar Arvi uzskatām, ka iemācīt bērniem mīlestību pret darbu, ko dara, ir ļoti svarīgi. Mēs ticam, ka mums kopā viss izdosies. Galvenais ir savstarpējs atbalsts. **LL**



Gunda KAZEROVSKA,
LLKC Cēsu biroja
uzņēmējdarbības konsultante
e-pasts:
gunda.kazerovska@llkc.lv
tālr. 64130023



Kaltēti kiploki

grūti izbraucams, pircēju skaits saimniecībā noteikti palielinātos.

Protams, kā jau jebkuram mazajam uzņēmējam, lielas rūpes ir produkcijas realizācija. Jo lielāki augam, jo vairāk jāstrādā ar mārketingu un reklāmu. Nav viegli “izsisties” starp lielajiem ražotājiem un saimniecībām, kuras strādā jau gadu desmitiem, taču galvenais ir

Lauku Lapa

Izdots SIA “Latvijas Lauku konsultāciju un izglītības centrs” Apgāda
Adrese: Rīgas iela 34, Ozolnieki, Ozolnieku pagasts, Ozolnieku novads, LV-3018
Tālrunis: 63050220
Apgāda vadītāja Iveta Tomsone
“Lauku Lapas” redaktore Dace Millere
Reģistrācijas Nr. 000740319
Iespējams SIA “UnitedPress Tipogrāfija”
“Lauku Lapa” var abonēt Latvijas Pastā, abonēšanas indekss 1163
Citējot un/vai pārpublicējot izdevuma “Lauku Lapa” rakstus, atsauce obligāta. Pārpublicēšanai jāsaņem Apgāda rakstiska atļauja.