

ŠAJĀ NUMURĀ:

- Žurnāla "Latvijas Lopkopis" aprīļa numurā 2
- Sezonas laukstrādnieku nodoklis 2
- Zaļajā ilgtspējā Latvijai labas izredzes 4
- Tirdzniecība tirgos un ielu tirdzniecības vietās 6
- Ziemas kviešu slimību attīstības tendences Latvijā 7
- Kāpēc vajadzīgi aizsargstādījumi 8
- Madara – zinoša, daudzpusīga un aizrautīga 10



- Sapņus ar garšu iespējams īstenot 11
- Pēc meža iestādīšanas darbi mežā nebeidzas 12

- KLP pārbaudēs pieļauj būt elastīgiem 13
- Jauns ēdiens – žāvēti miltu tārpi 13
- EIF piešķir 8 miljonus mikrokrēdītiem Lietuvā 13
- ES lauksaimniecība 2020. gadā – 1,3% no IKP 13
- Svarīgākie datumi, kurus lauku uzņēmējs nedrīkst aizmirst 2021. gada jūnijā 14
- Saldū uzņēmīga saimiece atver mājražotāju veikaliņu 15



AKTUALITĀTES

NOTIEK LAUKSAIMNIECĪBAS NOZARES PROFESIONĀLĀS IZGLĪTĪBAS PROGRAMMU PILNVEIDOŠANA

Latvijas Lauku konsultāciju un izglītības centrs pirms vairāk nekā piecpadsmit gadiem koordinēja mācību metodisko darbu lauksaimniecības skolām Latvijā, un zināmā mērā šodien atgriežas pie līdzvērtīgām aktivitātēm. Šis ir laiks, kad devīto klašu skolēniem beidzas mācību gads, un aktuāla kļūst tālākās profesijas apguves iespēja. Tāpēc, strādājot pie citiem nozīmīgiem jautājumiem, sākotnēji izstrādāts informatīvs materiāls par pašreizējām mācību iespējām lauksaimniecībā nepieciešamajās profesijās.

Pateicoties Zemkopības ministrijas piešķirtajiem subsīdiju līdzekļiem, notiek darbs programmā "Atbalsts lauksaimniecības nozares profesionālās izglītības programmu

pilnveidošanai". LLKC valdes priekšsēdētājs Mārtiņš Cimermanis atzīst: "Paldies Zemkopības ministrijai, ka uzklaustīja mūsu sadarbības partneru – NEP (Pārtikas rūpniecības un lauksaimniecības nozaru ekspertu padomes) – ierosinājumu par atbalstu lauksaimniecības nozaru profesionālajām izglītības iestādēm. Savukārt Valsts Lauku tīkla atbalsts ļauj domāt par mācībām, par mācību braucieniem, mācību pasākumiem lauksaimniecības nozaru profesionālās izglītības pedagogiem. Subsīdiju atbalsts paredzēts mācību metodisko materiālu un mācību literatūras izdošanai, digitālās bibliotēkas koncepta izstrādei, pedagogu apmācībai atbilstoši profesiju programmām."

Šī gada 30. martā tika īstenota LLKC valdes priekšsēdētāja

Mārtiņa Cimermaņa iecere veidot informatīvu un visu Latviju aptverošu iedvesmas konferenci "Nākotne gudrā lauksaimniecībā", piedāvājot vienotu e-konferences platformu lauksaimniecības nozaru profesionālajām 15 izglītības iestādēm Latvijā, kas sniedza ieskatu, zināšanas un izpratni par lauksaimniecības nozaru profesionālo izglītību.

Savas pārdomas pauda darba devēji augkopībā, dārzkopībā, lopkopībā, lauksaimniecības mehānizācijā, biškopībā, veterinārmedicinā, zirgkopībā, apliecinot, ka lauksaimniecībā, jaunajās tehnoloģijās nepieciešami ļoti gudri, izglītoti, mērķtiecīgi jauni cilvēki, ka darba iespējas ir ļoti apmaksātiem darbiem.

► 3. lpp.

AKTUALITĀTES

ŽURNĀLA "LATVIJAS LOPKOPIS" APRĪĻA NUMURĀ

Kopš 2016. gada Latvija ir pasaules bagātāko valstu klubā – Ekonomiskās sadarbības un attīstības organizācijā OECD. Kā tajā tiek pārstāvētas Latvijas lauksaimniecības intereses un kādi ir organizācijas patlaban aktuālie jautājumi, intervijā stāsta Latvijas Zemkopības ministrijas pārstāvis OECD Aivars Lapiņš.

Žurnāla aprīļa izdevumā lasiet interviju arī ar Ziedīti Bimšteini, LLKC Jēkabpils biroja vadītāju un vienu no zinošākajām lopkopības konsultantēm Latvijā. Ziedītei paldies par atbalstu var teikt daudzas saimniecības, tajā skaitā arī viena no Latvijā spēcīgākajām piensaimniecībām – Ivetas Tūrmnieces "Kalna Dambrāni".

Turpat arī saimnieku pieredzes stāsts no Ugāles mežiem – Ilzes un Aivara Šefanovsku z/s "Bišudārziem". Saimniecībā ir neliels govju ganāmpulks, kas ganās bioloģiski vērtīgās pļavās, un paši saimnieki ražo visa veida piena produktus, ko pārdod apkaimes apdzīvotā vietā tirgos un arī slavenajā Suitu tirgū Alsungā.

Piensaimniekiem noderēs LLKC Lopkopības kompetenču centra vadītājas Anitas Siliņas raksts par to, vai teļiem izēdināt sienu. Savukārt par vides faktoriem, kas tieši un netieši ietekmē slaucamo govju veselību, uzvedību un labsajūtu, raksta LLKC Lopkopības

nodaļas konsultants-eksperts veterinārmedicinā Dainis Arbidāns. Par to, kā labāk vītīnāt zāli skābbarībai – vālos vai izkļaidus, raksta LLKC Lopkopības nodaļas vadītāja un žurnāla nozaru redaktore Silvija Dreijere.

Gaļas liellopu audzētājiem noderēs LLKC ekonomista Raivja Andersona aprēķini un to skaidrojumi par to, kāda ir teļu ieguves ietekme uz saimniecības ieņēmumiem un izmaksām. Par sabalansētas ēdināšanas nozīmi zīdītājgovju atnešanās sezonā raksta LLKC lopkopības konsultante Laila Plīta. Turpat arī raksts par bulļu gatavību jaunajai pārošanās sezonai.

Daudziem, īpaši bērniem, bieži pirmais jautājums, ieraugot aitas, ir – kāpēc tām ausīs ir auskari? Par aitu apzīmēšanas niansēm raksta Latvijas Aitu audzētāju asociācijas aitu vērtēšanas eksperte Dina Avotiņa.

Putnkopjiem un ikvienam, kam mājās ir vistas, lietderīgs būs raksts par to, kā papildināt putnu ganāmpulku pašu spēkiem. Rakstu sagatavojusi Latvijas Olu un putnu gaļas ražotāju asociācijas izpilddirektore Anna Ērliha sadarbībā ar Latvijas Putnkopības asociācijas vadītāju Zani Rostokinu. Turpat arī saimnieku pieredzes raksts par ventspilnieci Daci Andersoni, kura izveidojusi Latvijā pirmo mobilo putnu kautuvi.

Cūku audzētājus no aprīļa sākam iepazīstināt ar to, kāda ir proteīnu no-



zīme cūku ēdināšanā. Rakstu sēriju sagatavojusi Latvijas Cūku audzētāju asociācijas izpilddirektore Dzintra Lejniece sadarbībā ar LLU asociēto profesori dr. agr. Liliju Degoli.

Zirgaudzētājiem šoreiz piedāvājam žurnālistes un LLKC Apgāda redaktora Daces Milleres sagatavoto interviju ar veterinārārstu Jāni Bušuru. Turpat arī informācija par Tārgales pagasta "Demoras staļļos" atklāto jauno jāšanas manēžu.

Žurnālu "Latvijas Lopkopis" iespējams abonēt VAS "Latvijas Pasts" pasta nodaļās visā Latvijā, abonēšanas indekss – 2044, pasūtīšanu iespējams veikt elektroniski "Latvijas Pasts" mājaslapas abonēšanas sadaļā: https://abone.lv/lv/latvijas_preses_izdevumi/zurnali/2044/2021_gads/

Žurnālu var iegādāties arī LLKC Ozolniekos. **LI**

Iveta Tomšone, LLKC Apgāda vadītāja

SEZONAS LAUKSTRĀDNIĒKU NODOKLIS

Lauksaimniekiem no 1. aprīļa līdz 30. novembrim atkal ir iespējams sezonas strādniekus nodarbināt atvieglotā nodokļu režīmā.

Sezonas laukstrādnieku nodokļa likme ir 15% apmērā no strādniekam aprēķinātā ienākuma; pēc 15% likmes aprēķinātais nodoklis ietver iedzīvotāju ienākuma nodokli un sociālās apdrošināšanas iemaksas. Minimālais nodoklis par vienu dienu, kad laukstrādnieks ir nodarbināts pie ienākuma izmaksātāja, ir 70 centi. Tātad, ja strādniekam, piemēram, par dienu aprēķināts ienākums 4 eiro, tad nodoklis būs 70 centi, lai gan, rēķinot pēc 15% likmes, nodoklis

sanāktu 4 eiro x 15% = 0,60 eiro.

Sezonas laukstrādnieku reģistrēšana un aprēķinātā ienākuma norādīšana jāveic Lauku atbalsta dienesta Elektroniskajā pieteikšanās sistēmā (EPS). Mēneša beigās apkopotā veidā informācija ir jāiesniedz Valsts ieņēmumu dienestam. EPS nodrošina iespēju elektroniski sagatavot ikmēneša pārskatu, lai to iesniegtu VID standartizētā formā.

Lai lauksaimnieks varētu piemērot saviem sezonas darbiniekiem atvieglojumu nodokļu režīmu, tam ir jāatbilst šādiem nosacījumiem:

- lauksaimniekam īpašumā, pastāvīgā lietošanā vai nomā ir lauksaimniecībā iz-

mantojama zeme, ko tas izmanto auglīku, ogulāju vai dārzenu audzēšanai;

- lauksaimnieks 2020. gadā ir pieņēmis zemi vienotajam platības maksājuma, ievērojot kārtību, kādā tiek piešķirts valsts un ES atbalsts lauksaimniecībai tiešā atbalsta shēmu ietvaros;

- lauksaimnieks nav mikrouzņēmumu nodokļa maksātājs.

Savukārt, lai sezonas laukstrādnieka ienākumiem varētu piemērot 15% iedzīvotāju ienākuma nodokļa likmi, tam ir jāatbilst vairākiem nosacījumiem, par kuriem var lasīt LAD mājaslapā. **LI**

Pēc LAD informācijas

Latvijas Lauku konsultāciju un izglītības centrs,
Rīgas iela 34, Ozolnieki, Ozolnieku pag., Ozolnieku nov., LV-3018, tālr. 63050220,
admin@llkc.lv, laukutikls@llkc.lv

WWW.LLKC.LV
WWW.LAUKUTIKLS.LV

1. lpp.

Par sevi informēja:

• Bebrenes vispārīgizglītojošā un profesionālā vidusskola

<https://ej.uz/7h63>

• Bulduru Dārzkopības vidusskola

<https://ej.uz/9a1d>

• Daugavpils Būvniecības tehnikums. Izglītības programmas īstenošanas vieta "Višķi"

<https://ej.uz/8pey>

• Jēkabpils Agrobiznesa koledžas Barkavas struktūrvienība

<https://ej.uz/a1e3>

• Kandavas Lauksaimniecības tehnikuma Cīravas teritoriālā struktūrvienība

<https://ej.uz/wck4>

• Kandavas Lauksaimniecības tehnikuma Saulaines teritoriālā struktūrvienība

<https://ej.uz/q5hs>

• Kandavas Lauksaimniecības tehnikums

<https://ej.uz/s4td>

• Malnavas koledža

<https://ej.uz/p1g2>

• Ogres tehnikums; Ogres tehnikuma programmu īstenošanas vieta Rankā; Ogres tehnikuma programmu īstenošanas vieta Vecbebris

<https://ej.uz/pue2>

• Smiltenes tehnikums; Smiltenes tehnikuma Alsviķu struktūrvienība

<https://ej.uz/96ca>

• Vidzemes Tehnoloģiju un dizaina tehnikums

<https://ej.uz/2uqp>

• Zaļenieku komerciālā un amatniecības vidusskola

<https://ej.uz/77e6>

Šīs skolas popularizē lauksaimniecības, mežsaimniecības un zivsaimniecības profesijas šādās kvalifikācijās:

augkopības tehniķis, biškopis, dārzkopis, dārzkopības tehniķis, lauksaimniecības mehanizācijas tehniķis, lopkopības tehniķis, lopkopības tehniķis ar specializāciju zirgkopībā, mežsaimniecības tehniķis, veterinārmedicīnas asistents, zivkopis.

LLKC ir apkopojis moderno tehnoloģiju prakšu 26 saimniecības Latvijā, kurp doties lauksaimniecības nozaru profesionālo izglītības iestāžu audzēkņiem (skatīt karti).

Pirms konferences LLKC Latvijas vispārīgizglītojošās skolās un vidusskolās veica jauniešu aptauju vecumā no 13 līdz 18 gadiem.

Apkopojot 1259 skolu jauniešu (6.–9. klase) atbildes uz jautājumu,



LAUKSAIMNIECĪBAS NOZARU PROFESIONĀLĀS IZGLĪTĪBAS KARTE



MODERNO TEHNOĻIJU PRAKSES VIETAS



vai ir zināms, kur var apgūt ar lauksaimniecību saistītās profesijas, 70% respondentu atbildēja, ka nezina, un tikai 30% respondentu nosauca Latvijas Lauksaimniecības universitāti, bet tikai retos gadījumos tika pieminētas profesionālās izglītības iestādes.

Aptaujā piedalījās skolu jaunieši gan no pilsētām, mazpilsētām (38%), gan arī ievērojams respondentu skaits (31%) no lauku teritorijām vai ciematiem. Aptaujātie respondenti pārstāv arī Latvijas Republikas nozīmes pilsētas (26%): Rīgu, Liepāju, Daugavpili, Rēzekni, Jelgavu, Valmieru, Jūrmalu, Ventspili, Jēkabpili.

Patlaban 6.–8. klases respondenti (31%) pauda savas domas, ka pēc 9. klases turpinās mācības vidusskolā un pēc tam augstskolā, savukārt 28% plāno mācīties kādā profesionālās izglītības iestādē. Doties uz profesionālo izglītības iestādi un pēc tam turpināt studijas augstskolā plāno 8% no aptaujāto skaita. Savukārt 17 līdz 18 gadus veci jaunieši atzīst, ka pēc 9. klases jau 62% turpinās mācības vidusskolā un pēc tam augstskolā, 21% mācīsies vidusskolā un 9% profesionālajās izglītības iestādēs. Tikai

1% aptaujāto nezina, kur plānos mācīties pēc 9. klases absolvēšanas.

Skolu jaunieši (13–18 gadi) norādījuši, ka, viņuprāt, lauksaimniecības nākotnes profesijas jeb top nozares ir: lopkopība (60%), mehanizācija (57%) un augkopība (51%).

Veicot šo pētījumu, mēs secinām, ka publiskajā telpā ir svarīgi informēt skolas un jauniešus par profesionālās izglītības iespējām lauksaimniecības nozarēs, jo Latvijai neiztikt bez gudriem un kvalificētiem speciālistiem gan zemnieku saimniecībās, gan lauksaimniecības uzņēmumos un organizācijās. Šis bija arī viens no iemesliem plašas konferences sarīkošanai lauksaimniecības nozaru profesionālās izglītības laukā.

Ar konferences ierakstiem var iepazīties šeit: <https://ej.uz/i73c>

Veicot šo darbu, vēlamies vēlēt jauniešiem – dodieties mācīties, viss ir iespējams un sasniedzams! Tepat Latvijā – gan laba izglītība, gan veiksmīga nākotne profesijā. **LL**

Maija Sirvide, LLKC Tālākizglītības nodaļas, Projektu un attīstības daļas izglītības projektu vadītāja

PERSONA

ZAĻAJĀ ILGTSPĒJĀ LATVIJAI LABAS IZREDZES

Saruna ar Latvijas Zemkopības ministrijas pārstāvi Ekonomiskās sadarbības un attīstības organizācijā OECD AIVARU LAPINĀ.

– Ko dara Latvijas Zemkopības ministrijas pārstāvis OECD, kāda ir jūsu dienaskārtība?

– Latvija OECD tika uzņemta 2016. gadā. Man patīk darīt jēgpilnas lietas, kas turklāt saistītas ar izaicinājumiem. Šeit OECD, pārstāvot visas tās jomas, kurās darbojas ZM, sanāk diezgan plašs tēmu loks. Strādājam Lauksaimniecības un zivsaimniecības komitejā un šīs komitejas darba grupās, kurās pārstāvu Latviju. Tirdzniecības, pārtikas, pesticīdu, vides tēmas ir piemēri darba grupu tēmām šajā organizācijā. Protams, tajās nedarbojos viens, piedalās arī ministrijas attiecīgo departamentu, dienestu un zinātnisko institūciju speciālisti.

Mums ir svarīgi būt ekonomiski bagātāko valstu klubā, kur var apmainīties ar viedokļiem, kā labāk veidot labāku politiku labākai dzīvei. Mums nākas pieskatīt daudzas tēmas, kur no malas var šķīst – ai, ko tad mēs. Taču mūsu intereses ir jāatgādina visu laiku, kaut vai par platjoslas interneta pieejamību laukos. Var šķīst, kam laukos platjoslas internets, lai iztiek ar to, kas ir. Taču modernās digitālās tehnoloģijas bez tā ieviest nevarēs.

Tagad OECD papildus investē klimata politikas analīzē. Francija ir iniciējusi Klimata rīcības programmu, arī Latvija to atbalsta. Mērķis ir analizēt visus klimata politikas aspektus, pie kādas politikas un tās instrumentiem mērķus var sasniegt labāk. Te gribu pieminēt, ka Latvija ir starp tām valstīm, kas nevar vides jomā pieņemt vienkāršu lineāru samazinājumu par 30–50%, tas mums neder, tāpat kā daudzām citām valstīm. Lai cik skaisti neizklausītos zaļā dzīvošana, strauja un starpvalstu līmenī neizlīdzsvarota mērķu un nosacījumu uzstādīšana negatīvi ietekmē saimniecisko darbību. Tie ir rakursi, kur nākas ikdienā darboties, nodrošināt atgriezenisko saiti ar ministrijām un dienestiem.

OECD mērķis ir sadarboties, lai pētītu, analizētu un dotu ieteikumus, rekomendācijas, radītu projekcijas dažādu politiku nākotnes ietekmei, lai saprastu, kur nonāksim, ja turpināsim



Foto: no Aivara Lapiņa personīgā arhīva

AIVARS LAPINŠ

- No 1995. līdz 1999. gadam Latvijā ieviesa demonstrējumu saimniecību tīklu, strādādams LLKC par projektu vadītāju.
- Pēc pāriešanas darbā Zemkopības ministrijā vadīja SAPARD, 2004.–2006. gada, 2007.–2013. gada un 2014.–2020. gada ES atbalsta fondu programmu izstrādi un iestāšanās ES sarunas ZM jomās.
- 2015. gadā bija ES Padomes Lauksaimniecības komitejas prezidents.
- 2018. gadā Veselības ministrijas valsts sekretārs, tad zemkopības ministra Kaspara Gerharda padomnieks.
- Kopš 2020. gada Latvijas ZM pārstāvis OECD.

darīt to, ko darām tagad, vai kur nonāksim, ja darbības pamainīsim.

OECD valstu iekšzemes kopprodukts ir krietni augstāks nekā vidēji pasaulē un pat ES, tātad – mēs esam turīgo valstu klubā. OECD kontekstā varam pasauli redzēt plašāk, jo klāt nāk ASV, Kanāda, Brazīlija, Jaunzēlande, Austrālija, Koreja un citas.

– Vai ES Zaļā kursa politika un ar to saistītās stratēģijas lauksaimniecī-

bas jomā, kur paredzēti konkrēti mērķi emisiju samazināšanai un bioloģisko platību palielināšanai ES, OECD skatījumā vērtējama kā pareiza?

– Vēl nevar pateikt, ko par stratēģiju “No lauka līdz galdam” un Bioloģiskās daudzveidības stratēģiju domā OECD, jo vēl nav bijis pietiekama ietekmes izvērtējuma nedz pašā ES, kur tas joprojām notiek, nedz OECD.

ASV Lauksaimniecības departaments bija pirmais, kurš nesē ar savu ātro analītiku uzdrošinājās nākt klajā ar vērtējumu, kādu iespaidu ES Zaļais kurss atstās uz lauksaimniecības konkurētspēju, jo tas šai nozarei būs pārbaudījums. Pagaidām tam nav bijusi plaša rezonanse, bet mēs un arī daži aktīvie lauksaimnieki Latvijā to pamanīja.

Viens ir skaidrs, ja mums kopumā jāsamazina pesticīdu izmantošana, svarīgi, kā to izrēķinās. Aktīvo vielu daudzumu katrs rēķina pa savam – kāds uz hektāru, kāds rēķina uz visu valsts platību kopā un saka, ka ir ļoti zaļi. Kamēr nav novērtējums, kur visi būtu panākuši konsensu ES, katrs piedāvās tādus skaitļus, kādi viņam izdevīgāki.

Šī lieta nopietni jāvērtē, atsaucošies uz starptautiskā vidē redzamiem zinātniskiem pētījumiem, piemēram,

Latvijas Lauku konsultāciju un izglītības centrs,
Rīgas iela 34, Ozolnieki, Ozolnieku pag., Ozolnieku nov., LV-3018, tālr. 63050220,
admin@llkc.lv, laukutikls@llkc.lv

WWW.LLKC.LV
WWW.LAUKUTIKLS.LV

izmantojot OECD publikāciju "Labākas politikas pārtikas sistēmā". Nav vienkārši mainīt pārtikas sistēmas, jo tajās iesaistītas finanses, tirdzniecības plūsmas, dzīvi cilvēki, kam lauksaimniecība ir dzīvesveids un pamatienākumu avots, pārtikas industrija. Tad vēl ir daļa cilvēku, kuri domā par to, cik veselīgi ēd, un cita daļa, kuras spēja nopirkt pārtiku ir ierobežota.

Ja nebūs zemnieku, kas ražo pārtiku un veic vides sakopšanu uz ražošanas pamata, tad nebūs konkrēti to sugu, kas šādā vidē dzīvo. Kardināli mainot saimniekošanas sistēmas, mainās arī vide, kas tai bija pielāgojusies. Vienkāršojot – džungļos pārtika ir, bet tā nav viegli pieejama un nav pieejama tādā formā un veidā, kādā ekonomiski un sociāli attīstīts cilvēks to spēj patērēt.

Vēl kāda lieta, par ko pasaules medijos mēdz zīmēt pat karikatūras – pilsētnieki no lielpilsētām, kur viss ir nobetonēts un noasfaltēts līdz beidzamajam, vietām atstājot nelielus parceliņus, stāsta, kā mums – lauciniekiem, veicināt biodaudzveidību.

- Zaļā kursa ietvaros sagatavota tā sauktā Taksonomijas regula, ļoti sarežģīts dokumentu kopums, kuras uzdevums ir veicināt zaļās investīcijas, tas ir – naudu aizdot tiem, kam tā nepieciešama dažādu videi draudzīgu ekonomisku darbību finansēšanai. Kā tā varētu ietekmēt ES un Latvijas lauksaimnieku konkurētspēju?

– Ja nav atrasts pietiekami labs veids, kā ar subsīdijām un vides, labturības un pārtikas standartiem ietekmēt kopējo notikumu gaitu pasaulē, tad ķeras pie šādiem likumiem.

Taksonomijai ir liela saistība ar zaļajām obligācijām jeb zaļajiem vaucēriem. Kas tie tādi? Piemēram, aviokompānija par "zaļu" vai "klimatneitrālu" kompāniju saskaņā ar šiem principiem kļūst tad, kad tā par lidmašīnu radīto piesārņojumu kādam fondam samaksā naudu. Fonds savukārt vienojas ar citiem, piemēram, t. sk. ar meža īpašnieku Latvijā, kurš ar šo naudu apsaimnieko mežu, kas absorbē piesārņojumu un rada skābekli. Iespējami arī ierobežojumi, piemēram, noteiktā periodā ciršanas ierobežojumi, jo aizmugurē stāv finansētāji, kas grib būt klimatneitrāli. Respektīvi, piesārņojošās industrijas "zaļākas" kļūst tikai tad, kad savām piesārņojošajām darbībām pretī liks kaut ko videi pozitīvu.

UZZIŅA

• Ekonomiskās sadarbības un attīstības organizācija (ESAO), kas plašāk pazīstama pēc tās angļiskās abreviatūras OECD (*Organisation for Economic Cooperation and Development*), ir starptautiska attīstīto valstu ekonomikas organizācija, kura atzīst demokrātiskas un brīvā tirgus ekonomikas principus. OECD dibināšanas konvencija kā prioritāros darbības virzienus noteikusi dalībvalstu ekonomisko attīstību, finansiālo stabilitāti, dzīves līmeņa paaugstināšanu, nediskriminējošas daudzpusējas starptautiskās tirdzniecības attīstību, kas veicinātu arī pasaules ekonomikas attīstību. Organizācijas galvenā mītne atrodas Lamietas pilī Parīzē, Francijā.

Līdzīgi ir saimniecības līmenī. To var izdarīt, ja, piemēram, saimniecībā uz 100 slaucamām govīm, kas ražo pienu, ir 20 ha meža. Tad veidojas bilance. Neesmu eksperts, lai uzreiz izrēķinātu, kāda būtu bilance, bet tas ir princips. Mums LLU ir eksperti, kas spēj rēķināt, kādai jābūt saimniekošanas sistēmai, lai šādas saimniecības būtu klimatneitrālas.

– Nesen Pasaules banka publicēja pētījumu par digitālo transformāciju lauksaimniecībā un pārtikas nozarē. Kādi ir galvenie secinājumi Latvijai?

– Šo pētījumu esmu analizējis, vērtējot tajā publicēto par Latviju. Viens no faktiem – Lietuva ir krietni zem mums, bet mēs esam zemāk par Igauniju, Somiju ir topā. Viens no faktoriem, kas to ietekmē – reālais 4G pārklājums ne tikai teorētiski, bet praktiski, tajā skaitā – lauksaimniecības zemēm. Latvijā vēl izaugsmes iespējas ir. Pēc Pasaules bankas analītikas datiem, Latvijā 4G vēl visur nav pieejams. Mēs neesam tik digitāli savā 4G pieejamībā, kā mūs mēdz mālēt tie, kuri par šo bijuši atbildīgi. Nav tā, ka visur ir pieejams mobilais 4G paaudzes internets.

OECD savukārt pozitīvi novērtējusi Lauku atbalsta dienesta (LAD) EPS sistēmu un Latvijas valsts mežu informācijas sistēmas (LVM GEO). LAD uz kopējā fona esam labā situācijā, jo ir bijuši finanšu resursi un LAD vadība bijusi atvērta sadarbībai ar uzņēmējiem, lai sistēmu uzbūvētu pēc iespējas ērtāku viņiem. Tas ir būtiski jebkuru digitālo rīku izstrādei.

– Šogad notiks ANO organizēts pārtikas sistēmu samits. Kādi ir tā galvenie mērķi, ar kādu ziņu uz to dosies Latvija, vai arī – ar kādu ziņu vajadzētu doties?

– Manuprāt, Latvijai, Baltijas valstīm kopumā šajā procesa vajadzētu piedalīties aktīvāk. Mēs piedalāmies pagaidām novērojoši. Ir vairāki izaicinājumi, par kuriem samītā runās. No mums svarīgajām tēmām ir, kā salāgojas veselīgas pārtikas un videi draudzīgas pārtikas ražošanas vajadzības ar mūsu vēlmi un iespējām būt par pasaules pārtikas sistēmas barotāju. Mūsu iedzīvotāju skaits ir mazs pret mūsu bagātājiem dabas resursiem. Mēs, dabas resursus ilgtermiņā nenoplicinot, varam radīt vēl vairāk pārtikas, turklāt tādu, kas marķēta ar ilgtspējas marķējumu. Mūsu nacionālā bagātība ir līdzsvars starp mežiem, zemi un ūdeņiem. Mūsu pārtikas industrija nodrošina nozīmīgu daļu no mūsu eksporta. Tātad, mūsu interese ir, manuprāt, uz caurskatāmiem un vienlīdzīgiem nosacījumiem būt par ilgtspējīgas pārtikas ražotāju un eksportētāju. Ar to mēs pēdējos 20 gados uz pasaules fona izceļamies – mēs esam kļuvuši par neto eksportētājiem. Tiesa, būtiska daļa ir nepārstrādāti produkti – graudi un rapsis. Tomēr jāņem vērā, ka šajā nozarē vērā ņemams lēciens notika tādēļ, ka zemnieki savulaik nepacietā dzirnavnieku ņirgāšanos par viņiem un izveidoja ļoti spēcīgas kooperatīvās struktūras, kas ir atzīstamas pasaulē. Tas mūs atšķir no daudzu attīstīto valstu lauksaimniecības sistēmām, ka mēs relatīvi īsā laikā esam spējuši uzbūvēt no nekā kaut ko, kas ir vērā ņemams. Tas izdarīts ne tik daudz pateicoties valsts pabalstiem, bet tieši pašiem uzņēmējiem.

Jā, eksportā produkts numur viens ir nepārstrādāti graudi un rapsis, bet vienīgie, kas spēs šajā jomā izdarīt ko paliekošu, būs paši lauksaimnieki – kooperatīvi. Te samērīgs valsts atbalsts var būt noderīgs. Viņi būvēs un veidos tālāko pārstrādi. Kooperatīvu piena pārstrādes rūpnīcas neveiksmes pamatā, manuprāt, bija pārāk lielā pietuvinātība varai, paļaušanās uz atbalstu, kas beigās izrādījās dārgi. Nesabalansēti sapņi ar īstenību bija viens no faktoriem, kas noveda pie ne sevišķi veiksmīga iznākuma. Labāk attīstīties drusku lēnāk, bet pamatīgi apdomājot un rēķinot, to pamatā darot pašiem zemniekiem, uzņēmējiem. **LL**

Iveta Tomsons, LLKC Apgāda vadītāja

GRĀMATVEDĪBA UN NODOKĻI

TIRDZNICĪBA TIRGOS UN IELU TIRDZNICĪBAS VIETĀS

Valsts ieņēmumu dienests aktualizējis informatīvo materiālu par lauksaimniecības un citas produkcijas tirdzniecību tirgū un ielu tirdzniecības vietās. Apskatīsim šajā materiālā skaidroto.

Darījumu apliecināšie dokumenti

Saņemot samaksu par pārdoto pašu iegūtu vai pašu ražotu lauksaimniecības vai citu pašražotu produkciju tirgū (izņemot tirgus teritorijā reģistrētās struktūrvienības) un ielu tirdzniecības vietās, drīkst nelietot kases aparātu.

Piemēram, persona tirgū (personai tirgus teritorijā nav reģistrētas struktūrvienības) pārdod savā saimniecībā iegūtus dārzeņus –, kases aparātu drīkst nelietot. Šajā gadījumā samaksu apliecina reģistrētā kvīts, kuru noformē pēc pircēja pieprasījuma. Ja pircējs darījumu apliecināšo dokumentu nepieprasa, tad reģistrētā kvīts nav jāizsniedz, bet visa saņemtā samaksa grāmatvedībā ir uzrādāma, pamatojoties uz darbdienu laikā saņemtas skaidrās naudas ieņēmumu kopsummām.

Atbrīvojumi no kases aparāta lietošanas nav piemērojami, ja:

- tirgojas ar iepirktu lauksaimniecības vai citu produkciju;

- pārdevējs tirgus teritorijā reģistrējis struktūrvienību un/vai pārdod iepirkta preces (t. sk., ja vienlaikus pārdod gan iepirkto, gan pašu iegūtu vai ražotu preci).

Ja bez kases aparāta strādāt nedrīkst, tad darījumi obligāti jāreģistrē kases aparātā un katram pircējam ir jāizsniedz kases čeks.

Lai noteiktu preču izcelsmi un piederību, nogādājot pārdošanai paredzēto preci tirdzniecības vietā, persona, kas ir reģistrējusi saimniecisko darbību, noformē preču piegādes dokumentu.

Fiziskajai personai, kurai nav jāreģistrē savā saimnieciskā darbība, nav jālieto kases aparāts un nav arī pienākuma pircējiem izsniegt VID reģistrētās kvīts.

VID prasības pārbaudes laikā

Veicot pārbaudi tirgū vai ielu tirdzniecības vietā, VID:

- 1) identificē tirdzniecības dalībnieku saskaņā ar tirdzniecības vietā izvietoto informāciju un pārbauda dokumentus vai to kopijas atbilstoši normatīvo aktu prasībām; tirdzniecības vietā patērētājiem redzamā vietā jānodrošina šāda skaidri salasāma informācija:

- komersantam – uzņēmuma nosaukums, nodokļu maksātāja reģistrācijas numurs un tās personas vārds un uzvārds, kura ir atbildīga par tirdzniecību attiecīgajā tirdzniecības vietā;

- fiziskajai personai (izņemot fizisko personu, kurai nav jāreģistrē saimnieciskā darbība) – vārds un uzvārds.

- 2) var veikt kontrolpirkumu un pārliecināties, kādu darījumu apliecināšo dokumentu lauksaimniecības produkcijas ražotājs izsniedz;

- 3) lūdz paskaidrot, kādā veidā tiek veikta ienākumu uzskaitē, lai noteiktu, kad minētie ienākumi sasniedz 3000 eiro gadā, un uzrādīt ienākumu uzskaites reģistru;

- 4) noskaidro, vai fiziskās personas, kas nodarbojas ar lauksaimnieciskās ražošanas produkcijas realizāciju, bet nav reģistrējusies VID kā saimnieciskās darbības veicēja, īpašumā vai nomā ir zeme un viņas piemājas saimniecībā vai personīgajā palīgsaimniecībā tiek audzēti pārdošanā esošie lauksaimniecības produkti. Ja nepieciešams, veic saimniecības apsekošanu. Konstatējot, ka fiziskā persona realizē lauksaimniecības produktus,

kas nav ražoti tās saimniecībā, vai likumā "Par IIN" noteiktās saimnieciskās darbības veikšanas pazīmes (piemēram, ir veikti trīs un vairāk darījumu taksācijas periodā vai pieci un vairāk darījumu trijos taksācijas periodos), fizisko personu aicina reģistrēties VID;

- 5) pārbauda, vai preču realizācijas vietā (tirgū vai ielu tirdzniecības vietā) lauksaimniecības produkcijas ražotājam, kas ir reģistrējusi saimniecisko darbību un tirgo paša ražotu produkciju, ir:

- preču piegādes vai pārvadājumu dokuments, kas apliecina preču izcelsmi un piederību preču saņemšanas un izsniegšanas vietā;


- preču piegādes dokumentu un pārvadājumu dokumentu reģistrs vai cits reģistrs.

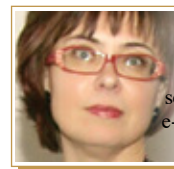
- 6) pārliecinās, vai preces tirgo pats lauksaimniecības preču ražotājs. Ja preces tirgo cita persona, veic pārbaudi tās darba devējam.

Ienākuma nodokļi

Ja lauksaimnieciskās ražošanas produkcijas realizētājs no piemājas saimniecības vai personīgās palīgsaimniecības lauksaimnieciskās ražošanas gūst ienākumu, kas nepārsniedz 3000 eiro gadā, viņam ir tiesības neregistrēties VID kā saimnieciskās darbības veicējam. Savukārt, ja gūtais ienākums pārsniedz 3000 eiro gadā, ir jāreģistrējas VID kā saimnieciskās darbības veicējam. Lai noteiktu, kad ienākumi no piemājas saimniecības vai personīgās palīgsaimniecības lauksaimnieciskās ražošanas sasniedz 3000 eiro gadā, ir jāveic ienākumu uzskaitē brīvi izraudzītā formā, summējot gūtos ienākumus.

Ja realizē iepirkto lauksaimnieciskās ražošanas produkciju, ir jāreģistrējas normatīvajos aktos noteiktajā kārtībā atbilstoši izvēlētajam juridiskajam statusam, kā arī jākārtoto grāmatvedības uzskaitē, lai noteiktu ar nodokļiem apliekamo ienākumu.

Ar metodisko materiālu pilnībā var iepazīties šeit: <https://ej.uz/t9kh> 



Linda PURIŅA,
LLKC Grāmatvedības un finanšu nodaļas vadītāja p. i.,
sertificēta nodokļu konsultante
e-pasts: linda.purina@llkc.lv
tālr. 63007561



“LAUKU LAPU” IESPĒJAMS ABONĒT

Ja vēlaties “Lauku Lapu” saņemt mājās vai birojā, izdevumu iespējams abonēt tikai par piegādes cenu gan pasta nodaļās, gan “Latvijas Pasta” interneta mājaslapā: <https://abone.pasts.lv/lv/katalogs/>.

Abonēšanas indekss – 1163.

AUGKOPIĀ

ZIEMAS KVIEŠU SLIMĪBU ATTĪSTĪBAS TENDENCES LATVIJĀ

Projektā “Lēmumu pieņemšanas atbalsta sistēmas izstrāde ziema kviešu lapu un vārpu slimību ierobežošanai” veikta analīze par 3 gadu slimību monitoringu datiem no 2018. līdz 2020. gadam. Dati iegūti, uzskaitot slimības katru nedēļu visu veģetācijas periodu ar fungicīdiem neapstrādātos monitoringa laukos.

Katru gadu notiek 3 monitoringi: 1) pēc priekšauga kvieši ar minimālo augsnes apstrādi; 2) pēc priekšauga kvieši ar augsnes aršanas tehnoloģiju; 3) pēc priekšauga rapši vai pupas. Visur izmantota ziemas kviešu šķirne ‘Skagen’.

Apskatīsim divu Latvijā izplatīto ziemas kviešu slimību attīstības tendences un likumsakarības. Tās ir kviešu lapu dzeltenplankumainība un kviešu lapu pelēkplankumainība. Jāņem vērā, ka monitoringi ir iekārtoti tādu saimniecību laukos, kur dominējošais kultūraugs augu maiņā ir kvieši.

Aplūkojot abu šo slimību vidējos attīstības rādītājus atkarībā no augsnes apstrādes veida, secinām, ka minimālās augsnes apstrādes (nearts) gadījumā būtiski augstāka ir dzeltenplankumainības attīstība. Pelēkplankumainības attīstību augsnes apstrādes veids nav būtiski ietekmējis.

Vērtējot slimību attīstību atkarībā no priekšauga, dzeltenplankumainības attīstība būtiski palielinājās gadījumos, kad priekšaugi ir kvieši, bet pelēkplankumainības attīstību priekšaugi būtiski neietekmēja.

Atkarībā no konkrētā veģetācijas perioda meteoroloģiskajiem apstākļiem mainās abu kviešu lapu plankumainību attīstības pakāpes. 2018. gadā, kad sezonā bija nelieli nokrišņi un kombinācijā ar karstumu veidojās ļoti sausi apstākļi, dzeltenplankumainība bija attīstījies vairāk nekā 2019. un 2020. gadā. Savukārt pelēkplankumainības attīstība

SLIMĪBU IEROSINĀTĀJI



- Dzeltenplankumainības ierosinātājs (*Pyrenophora tritici-repentis*) pārzīmo lielākoties uz salmu atliekām. Tas izskaidro minimālās apstrādes ietekmi uz šīs infekcijas izplatīšanos. Salmu daļas, kas palikušas virs augsnes, veicina šī patogēna izplatīšanos. Salmi un citas augu atliekas laukos, kur tiek izmantota bezaršanas tehnoloģija, bieži sadalās vairāku gadu laikā. It īpaši tas novērojams pirmajos gados, kad laukos uzsāk lietot augsnes apstrādes tehnoloģijas bez aršanas.



- Pelēkplankumainības ierosinātājs (*Zymoseptoria tritici*) pārzīmo lielākoties uz ziemas kviešu atmirušajām rudens lapām vai lapu daļām, kā arī uz pabiru kviešiem. Tālkāi pelēkplankumainības izplatībai uz augšējām lapām ir nepieciešami nokrišņi.

bija būtiski lielāka 2019. un 2020. gada salīdzinoši mitrākajās sezonās. Abas šīs slimības viena ar otru konkurē, tāpēc gados, kad ir piemērotāki apstākļi pelēkplankumainības attīstībai, dzeltenplankumainības attīstības pakāpe ir zemāka.

Var secināt, ka kviešu lapu dzeltenplankumainības attīstību veicina priekšaugi kvieši un minimālās augsnes apstrādes tehnoloģijas izmantošana. Savukārt kviešu lapu pelēkplankumainības attīstību veicina lielāki nokrišņi veģetācijas periodā. Tāpat dzeltenplankumainības attīstība ir vairāk saistīta ar tehnoloģiskajiem faktoriem (priekšaugi un augsnes apstrādes veids), bet pelēkplankumainības attīstība – vairāk

ar meteoroloģiskajiem apstākļiem.

Aplūkojot visu 3 gadu monitoringu vidējos slimību attīstības rādītājus, redzams, ka stiebrošanas sākumā (BBCH 31–33) dzeltenplankumainības attīstība visus trīs gadus ir bijusi augstāka nekā pelēkplankumainības attīstība. Sākot ar vārpošanas sākumu (BBCH 51), abu šo slimību konkurence ir lielāka un attīstība atkarīga no iepriekš minētajiem riska faktoriem un meteoroloģiskajiem apstākļiem. Piemēram, 2018. gadā šajā laikā pelēkplankumainības attīstība nevienā no etapiem nav sasniegusi pat 1% attīstību, savukārt dzeltenplankumainības attīstība beigu posmā ir sasniegusi gandrīz 25%. 2019. un 2020. gadā situācija ir atšķirīga un beigu posmā pelēkplankumainības attīstība sasniedz augstāku pakāpi (18 un 21%), salīdzinot ar dzeltenplankumainību (12,8 un 10%). Šajos gados abas kviešu slimības ir sasnējušas augstu infekcijas līmeni.

Balstoties uz šiem slimību attīstības datiem, secinām, ka stiebrošanas laikā lielāka uzmanība jāpievērš tieši dzeltenplankumainības ierobežošanai. Karoglapas attīstības un vārpošanas laikā jāņem vērā, ka ar nokrišņiem bagātākās sezonās var būt abu šo slimību kombinēta infekcija. Šīs slimību attīstības likumsakarības palīdz izvēlēties atbilstošus fungicīdus ziemas kviešu dalītās apstrādes sistēmai, gan arī tiem, kas lieto vienas apstrādes sistēmu.

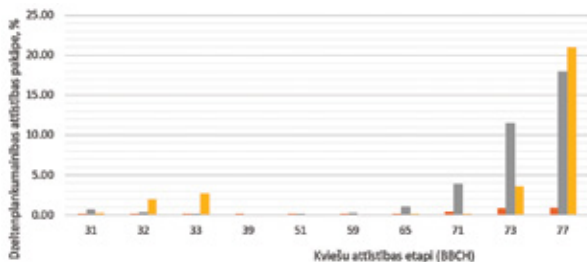
Nedrīkst aizmirst, ka kopumā Latvijā kviešu lapu dzeltenplankumainība arvien vēl ir vairāk sastopama. Bet arī kviešu lapu pelēkplankumainība ir nozīmīga kviešu slimība.

Projekta “Lēmumu pieņemšanas atbalsta sistēmas izstrāde ziemas kviešu lapu un vārpu slimību ierobežošanai” Nr. 18-00-A01612-000003. **LL**

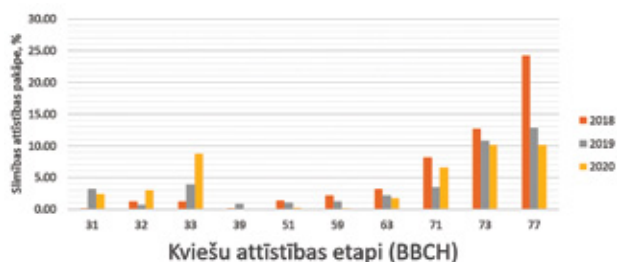
Aigars Šutka, agronomis

Oskars Balodis,

LLKC Augkopības nodaļas vadītājs



Kviešu lapu pelēkplankumainības attīstība vidēji 3 monitoringos katru gadu, 2018.–2020.



Kviešu lapu dzeltenplankumainības attīstība vidēji 3 monitoringos katru gadu, 2018.–2020.

DĀRZKOPIBA

KĀPĒC VAJADŽĪGI AIZSARGSTĀDĪJUMI

Klimatiskās izmaiņas sagādā mums arvien jaunus pārsteigumus. Laika apstākļus prognozēt kļūst grūtāk. Biežāk parādās noteiktajam gada laikam netipiski laika apstākļi. Ziemā var kļūt neierasti silti, savukārt pavasarī var iestāties ziemai raksturīgie laika apstākļi – ar sniegu, snieguni un nelielu salu. Pāri visiem gadalaikiem ir vēja ietekme.

Iemesli, kādēļ vēja ietekme var būt negatīva

Vēja ātruma izmaiņu neprognozējamība

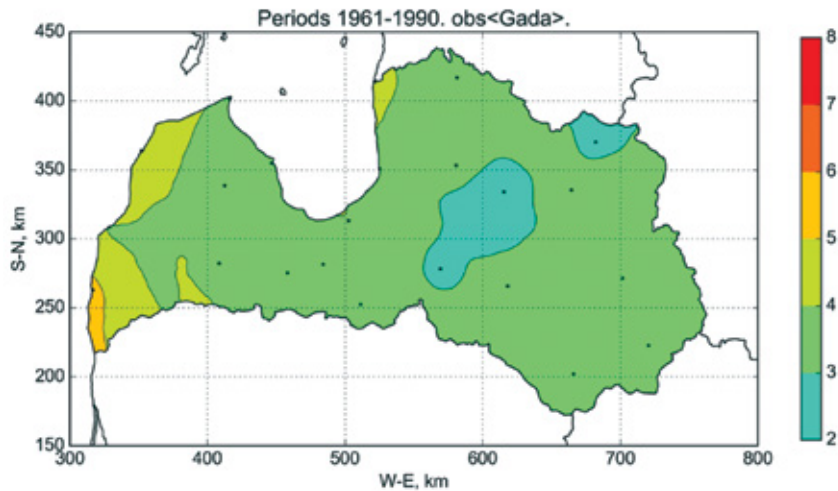
Pēkšņās laika apstākļu izmaiņas gandrīz vienmēr ir saistītas ar vienlaicīgu vēja parādīšanos, un vējš visbiežāk ir brāzmais. Tieši šīs straujās un spēcīgās izmaiņas ir tās, kas dārzos var radīt visdažādākos postījumus. Vēja iedarbība ir salīdzinoši īsu brīdi, bet ietekme var būt ievērojama. Savukārt statistikas datus tas visbiežāk maina ļoti nebūtiski. Īstermiņa vēja ietekme dārzā var būt ļoti būtiska, bet, analizējot datus par vēja ātrumu ilgtermiņā, aina veidojas pretēja. Līdz ar to nākas secināt, ka nedrīkst vadīties tikai un vienīgi no uzskaitītās informācijas par vēja ātrumu, bet jāvērtē konkrēti katra situācija.

Lauku palielināšana un apvienošana

Mēs paši lielā mērā vājam dodam lieliskas iespējas izpausties. Arvien vairāk tiek izskausta lauku fragmentācija. Lieljaudas tehnikai vajag plašus un pēc iespējas viengabalainākus laukus. Tas rada arvien lielākas platības, kur vēja plūsma var pārvietoties pilnīgi netraucēti. Mēs nonākam kā burvju aplī. Vasarā sakarstot lielām gaisa masām, tās strauji ceļas augšup, saskaroties ar aukstajām gaisa masām rada lielas turbulences, iespēju veidoties krusai un atkal – brāzmainam vējam. Nekas tik spēcīgi to nevar ietekmēt kā lielas gaisa masas, kas var netraucēti uzņemt siltumu no augsnes, jo lakstaugi (lielākā daļa no lauksaimniecības kultūrām) nespēj pasargāt augsni no sakaršanas.

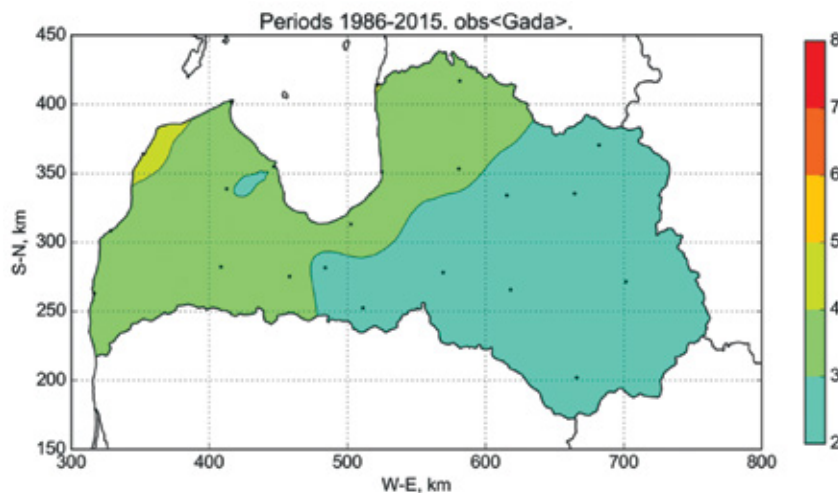
Mežu kvartālu izciršana

Arvien lielākas ar kokiem apaugušas teritorijas tiek atkailinātas, dodot vājam iespējas ieskrieties. Mežs ir viens no lielākajiem brāzmaina vēja bremsētājiem.



Gada vidējais vēja ātrums Latvijā (1961.–1990. g.)

Redzams, ka lielā daļā Latvijas vidējais vēja ātrums bija ap 3–4 m/s. Vējaināka tradicionāli bija Kurzemes piekrastes zona.



Gada vidējais vēja ātrums Latvijā (1986.–2015. g.)

Skaidri redzama ir tendence vidējam vēja ātrumam sarukt. Vējaina palikusi tikai Ventspils apkārtnē. Pirmajā brīdī šķiet, ka īsti bažām nav pamata, ja vēja plūsmas ātrums sarūk. Ja sākam skatīties dziļāk, tad tomēr ir zināms pamats bažām.

Pat ja teritorija tiek nekavējoties apstādīta, tās ietekme uz vēju vēl ilgi būs ļoti nebūtiska. Kopā ar iepriekšējā faktora ietekmi tas ilgtermiņā rada negatīvu efektu. Dabā viss ir saistīts, līdzko cilvēka iedarbība ir stiprāka nekā dabas spēja līdzsvarot procesus, sākas procesi, kas kā bumerangs nāk atpakaļ.

Apauguma un krūmāju iznīcināšana

Patlaban daudzas saimniecības ir iegādājušās jaudīgu tehniku, kas ļauj ātri tikt galā ar krūmājiem un iegūt kārtējos hektārus lauksaimnieciskai ražošanai. Tas rada ne tikai zaudējumus derīgajiem organismiem, bioloģiskajai daudzveidībai, bet ievērojami

pasliktina mikroklimatu, padarot to vēl mainīgāku un neprognozējamāku.

Šie minētie faktori kopā rada bīstamu tendenci, arvien lielākas teritorijas tiek atkailinātas, radot iespējas vēja bezgalīgam skrējienam, nesot tam līdzīgas parādības kā vēja radītu augsnes eroziju, vēja spēka negaidītas izpausmes, postot siltumnīcas, plēves tuneļus, dārza augus. Tādos apstākļos uz laukiem smidzinātie augu aizsardzības līdzekļi tiek pārvietoti krietni ārpus lauka robežām pat pie salīdzinoši neliela vēja, jo vienkārši nav augstāku krūmu un koku, kas šo plūsmu aizturētu.

Ar to tā notikumu ķēdīte nebeidzas. Vējš pastiprināti nes prom no laukiem

Latvijas Lauku konsultāciju un izglītības centrs,
Rīgas iela 34, Ozolnieki, Ozolnieku pag., Ozolnieku nov., LV-3018, tālr. 63050220,
admin@llkc.lv, laukutikls@llkc.lv

WWW.LLKC.LV
WWW.LAUKUTIKLS.LV

siltumu un mitrumu. Tie ir divi tik ļoti būtiski faktori augu augšanas nodrošināšanai. Tas ļoti nepatīk siltumu mīlošākiem augiem un rada mitruma deficītu. Arvien vairāk lauksaimnieku sauc, ka ir nepieciešamas investīcijas laistīšanas iekārtu izveidošanai uz laukiem. Tas vēl vairāk iztukšos pazemes ūdens krājumus un faktiski turpinās lielo līdzsvaru dabā izjaukt vēl vairāk, jo dabiskā ūdens aprīte, kas veidojas nokrišņu un izvaiķošanas veidā, tiek arvien spēcīgāk ietekmēta. Dabas procesos sākumu nav, un mums pašiem nākas maksāt par visu.

Lūk, šie ir tie objektīvie apstākļi, kas liecina, ka noteiktu kultūru audzētāji, lai veicinātu labvēlīga klimata veidošanos, ir spiesti domāt arvien biežāk par aizsargstādījumu veidošanu.

Augu aizsargstādījumu funkcijas

Prasmīgi un pareizi stādot augus aizsargstādījumā, jūs varat izveidot daudzfunkcionālu augu kopu, kas palīdzēs ne tikai vēja savaldīšanā. Starp citu, ir vienkāršs paņēmieni saprast, cik labi apstākļi ir jūsu augiem. Aizejiet uz dārzu vieglā apģērbā tad, kad tur pūš vējš. Ieklausieties savās emocijās un sajūtās, kādas tās būs. Visbiežāk tās nebūs ar plus zīmi. Aizdomājieties par to, ka tādos apstākļos dārza augiem jums jāspēj dot laba raža. Esmu redzējis augus, kas ir auguši vēju appūstā laukā, un tādi paši – aizsargātās platībās. Tā ir diena pret nakti.

Fiziska barjera – tāds augu stādījums ar laiku kļūs arī par fizisku barjeru dzīvnieku iekļūšanai dārzā.

Barības bāze putniem – viens no ļoti svarīgiem elementiem, veidojot aizsargstādījumus ir augu sabiedrības izveidot tādas, lai tās dod barību arī putniem. Jaunās paaudzes audzināšanas laikā tie var ievērojami samazināt kaitēkļu daudzumu dārzā. Tas nozīmē, ka tādi augi noteikti ir jāiekļauj stādījumā.

Ietekmē klimatisko apstākļu izpausmes – jebkurā gadījumā meteoroloģisko apstākļu ietekme tiek mazināta. Ar laiku, augot augiem aizsargstādījumā, šī ietekme tikai un vienīgi pieaugs. Tiek samazināts vēja ātrums, tas tiek bremsēts, mazāk no platības spēj aiznest mitrumu un siltumu, jo sevišķi auksto un spēcīgo vēja pūšanas un brāzmu rezultātā. Salnu ietekme samazināta. Tiek mazināta kailsala ietekme.

Uzlabo augšanas apstākļus kultūrām, kuras aug aiz stādījuma – to var pateikt pavisam īsi, tiek būtiski



Egļu aizsargstādījums, kas veidots pirms 55 gadiem



Jauna augu aizsargstādījuma tapšana divās rindās – egles un lazdas

uzlabots dārza augu augšanai nepieciešamais mikroklimats. Tā ir tiešā aizsargstādījuma ietekme uz augiem. Par to rūpējies es arī savā dārzā.

Papildus pārtikas iegūšanas iespēja – prasmīgi izvēloties augus aizsargjoslai, vēl ir iespējams papildināt savus pārtikas krājumus ar ogām, augļiem un riekstiem no aizsargjoslas. Tas ir arī mans mērķis – šajā stādījumā stādīt ogas, augļus un riekstus, kas dod ražu. Vēlāk, arī inokulējot meža sēņu micēliju, vēlos tikt pie sēnēm. Tas vairs nešķiet nemaz tik nenopietni, jo, izcērtot mežus, cita pēc iecienītās sēņu vietas iznikst.

Palīdz samazināt ziemas apkures izmaksas un iespējamus zaudējumus jūsu mājām, saimniecības ēkām – esmu pārliecināts, ka par šo aspektu neaizdomāties gandrīz neviens. Protams, tas neattieksies uz tiem dārziem, kas ir tālu no saimnieku mājām. Mikroklimata veidošana neattieksies tikai uz dārza augiem, bet aizsargstādījumi ietekmēs mikroklimatu arī ap dzīvojamo ēku un

saimniecības ēkām. Ir taču patīkami, ka ir iespējams iziet dārzā un dzirdēt, kā apkārt vēji pūš, bet dārza iekšpusē ir tikai neliela gaisa kustība, ir mājīgi un patīkami. Tas vēl nav viss, tie cilvēki, kas nav iedziļinājušies siltuma enerģijas zudumu lietās, pat nespēs iedomāties, kas mūsu dzīvē ir lielākais siltuma zaglis? Jā, tieši tā, tas ir vējš. Mēs labi zinām, ka vējinā dienā mājās nemaz nav tik mājīgi un silti, ja mēs papildus nekurinām. Tātad mazāki siltuma zudumi – vairāk naudas maciņā, jo nav tik daudz jātērē par kurināmā iegādi.

Labturība mājlopiem – kādam varbūt šķitīs, nu jau gan par traku. Es taču netaisos audzēt mājdzīvniekus. Atbilde nepareiza, arvien vairāk cilvēku cenšas atsākt audzēt tieši sīklopus – aitas, kazas, mājputnus – vistas, zosis, pīles. Kā jūs domājat, dzīvniekiem patīk vējaini apstākļi? Nebūt nē. Tie labāk jutīsies un dzīvos teritorijā, kura ir aizsargāta. Pat suns un kaķis būs laimīgāki no vējiem aizsargātā teritorijā.

Citas aizsargstādījumu funkcijas – mēs jau esam noskaidrojuši tik daudz, bet arī tas vēl nav viss. Kam ir trūcīgi ar mežiem, ar laiku var no aizsargstādījumiem iegūt zaru malku – lieliski noder kā kurināmais raķeskrāsnīm. Tur var iegūt kļugas pīšanai. Drogas – veselību stiprinošām tējām. Tie var sniegt vizuālu baudījumu ziedēšanas un augļu un ogu ienākšanās laikā, priecēt ar neaizmirstamiem skatiem krāsaino lapu laikā. **LL**



Māris NARVILS,
LLKC Augkopības
nodaļas vecākais
speciālists dārzkopībā
e-pasts: maris.narvils@llkc.lv
tālr. 29609943

TAVS KONSULTANTS

MADARA – ZINOŠA, DAUDZPUSĪGA UN AIZRAUTĪGA

Daudzpusīgā LLKC Aizkraukles biroja vadītāja ir uzņēmēja Madara Vēvere. Ja kāds saka, ka nevar, tad viņa saka, ka noteikti var!

Ja kāds jautās, kāda ir Madara, ko viņa dara un kas ir viņas kaislības, mums būtu vieglāk uzskaitīt, ko šī atraktīvā sieviete nedara, nekā klāstīt par katru viņas daudzveidīgo aizraušanos.

Madara un LLKC

Madara savas gaitas kā LLKC Aizkraukles biroja vadītāja uzsāka nesen, tikai 2019. gada rudenī, bet šo vietu ir iemīlējusi un pavada savu ikdienu ar prieku un aizrautību. Madara ir ne tikai biroja vadītāja, bet arī zinoša augkopības speciāliste. 2018. gadā absolvēja LLU, iegūstot kvalifikāciju agronoms ar specializāciju dārzkopībā. Madaras sirdsprieks ir dārzkopība. Pēc augkopības speciālista konsultācijas vērsas smiltsērķšķū, zemeņu, viengadīgo puķu audzētājī.

Madara un saimniecība “Gundegas”

Šī ir vieta, ko viņa pazīst kopš bērnības. Spēlēšanās kūdras vannītē kopā ar puķu podiem Madarai ir viena no lieliskākajām bērnības atmiņām. Z/s “Gundegas” dibināta 1991. gada novembrī, nodarbojas ar vasaras puķu un garšaugu stādu audzēšanu, kā arī ar lauku tūrismu. Saimniecībā pašlaik ir divas 270 m² siltumnīcas, bet viņi ir lepni, ka nesen tika apstiprināti Mazo lauksaimnieku projektā, un šī gada rudenī taps jauna, 32 m gara siltumnīca. Madara stāsta, ka puķu sezona ir laiks, kuru viņas bērni-



LLKC Aizkraukles biroja vadītāja Madara Vēvere

bas mājās gaida visvairāk. Tad strādāt uz laukiem brauc māsa no Rīgas, viņa no Aizkraukles un, protams, uz vietas ir arī čaklā saimniece Gundega, Madaras mamma. Šis ir lielisks laiks, kad iespējams aizmirst visas rūpes un iegremdēties tajā pašā bērnības kūdras vannītē, sazēmēties ar zemi un pavadīt laiku kopā ar mīļajiem. Arī tirgi ir neatņemama sezonas sastāvdaļa, kad nedēļas nogalēs un pat īsu laiku darba dienās jāsaliek visi pieejamie stādi auto un jābrauc tos rādīt, pārdot uz tuvākām un tālākām pilsētām, pagastiem. Saimniecības tūrisma daļa ir kā mazs hobijs, tiek piedāvāta *Sup* dēļu un laivu noma, kā arī atpūtas vieta pie pašas Daugavas ar iespēju nakšņot teltīs. Saimniecībai ir arī savs augļu dārzs, kurā iespējams salasīt un nobaudīt bioloģiskus ābolus un bumbierus.

Madara un kafejnīca “Garšu Banka”

Madara saka, ka šis ir viņas jaunā-

kais un lielākais projekts. Par kafejnīcu Jaunjelgavas vecpilsētas parka tuvumā Madara sapņojusi jau sen, bet vienmēr tas ir šķitis kā neaizsniezams sapnis. Bet pagājušā gada vasarā pavisam spontāni radās iespēja šo sapni īstenot. “Garšu Banka” savas durvis vēra nesen, tikai 2020. gada novembrī. Šajā neilgajā laikā piedāvājumu klāsts no pāris picām ir audzis uz teju simts dažādiem ēdieniem, uzkodām un dzērieniem. Daudzi Madarai jautā, vai tas nebija traki šajā laikā uzsākt ko tik lielu un atvērt kafejnīcu, uz ko Madara atbild, ka viegli nav, bet, ja spēj strādāt grūtos laikos, tad saulainajās dienās būs vēl labāk!

Madara un “Jāņa kūpinātava”

Runājot par Madaras darbiem, noteikti netiek aizmirsta arī radnieka kūpinātava ar gardi karsti kūpinātām zivīm, gaļu, vistām, kā jaunums pircējiem tiek piedāvātas auksti kūpinātas dažādu zivju filejas. Tirgojot puķes, vienmēr tiek braukts kopā ar kūpinājumiem, jo tā ir gan izdevīgāk, gan jautrāk, interesantāk. Kā arī, kad tirgus sezona ar puķēm jau ir beigusies, tad kūpinājumiem tā tikai sākas. Jāņa kūpinātavā Madara ir tikai pārdevējs, bet, tā kā šis business pieder viņas mammas brālēnam, tam tiek justs līdzīds no sirds kā savējam. Nereti sestdienu, svētdienu rītos jāceļas trijos vai četros naktī, lai aizbrauktu uz kādu tālāku tirdziņu, bet tas tiek darīts ar prieku.

Madara un hobijs

Lasot uzrakstīto, sāk šķist, ka sievietei vispār nav laika privātajai dzīvei, ka tā jau ir tik krāsaina un piesātināta, kur nu vēl laiks kādam hobijs, brīvajam laikam. Bet tā nebūt nav! Madara spēj atrast laiku dejām VPKD “Kodols”. Tā ir viena no sirdslīdētām, par ko viņa sapņoja ilgi, bet tikai nesen, 2018. gadā, uzsāka, un jau ir ļoti iemīlējusi, ka nedomā vairs pamest. Viņai mīla ir arī aktīvā atpūta. Kopā ar māsu, mammu vai draugiem nereti dodas tuvākos un tālākos pārgājienos, brauc kāpt kalnos vai izbraucienā ar *Sup* dēļiem. Aktīvajā atpūtā ietilpst arī ceļošana, jaunu vietu izziņāšana un citu kultūru iepazīšana. Madara ir bijusi vairāk nekā 20 valstīs gan dažādu projektu ietvaros, gan vienkārši spontānos aktīvās atpūtas ceļojumos. **LL**

Valentīna Beča,

LLKC Aizkraukles konsultāciju birojs



Madara nesen atklājusi dejotprieku

Foto: no personīgā arhīva



Latvijas Lauku konsultāciju un izglītības centrs,
Rīgas iela 34, Ozolnieki, Ozolnieku pag., Ozolnieku nov., LV-3018, tālr. 63050220,
admin@llkc.lv, laukutikls@llkc.lv

WWW.LLKC.LV
WWW.LAUKUTIKLS.LV

LAUKU ATTĪSTĪBA

SAPŅUS AR GARŠU IESPĒJAMS ĪSTENOT

Beatrise Kražovska ir jauna sieviete (34 gadi), kuras saimniecība “Paegļi” atrodas Rudē, Rojas novadā. Viņa vienmēr zinājusi, ka grib dzīvot laukos, taču neparedzēja to, ka kādreiz nodarbosies ar lauksaimniecību.

Iepriekš pat teikusi, ka riebjas kaut ko ravēt un audzēt, un tad “saslimusi” ar krūmmellenēm. Viss tikai tāpēc, ka tās ļoti garšojušas. Beatrise ir pierādījums tam, ka, ja cilvēks dara to, kas patīk, un seko savam sapnim, var paveikt daudz.

Sapnis par krūmmelleņu audzēšanu aizsākās 2015. gadā, kad tika iestādīti pirmie trīs krūmi, nākamajā gadā tiem pievienojās vēl 30 krūmiņi. 2017. gadā šis projekts uzņēma apgriezienus, un tika iestādīts pirmais pushetārs. 2018. gadā tika apstādīts vēl nedaudz virs hetāra. 2019. gadā, pateicoties MLS (Mazo lauku saimniecību) projektam, tika apstādīts vēl pushektārs. Patlaban apstādītā zemes platība ir 2,15 ha, kur aug 4519 krūmiņi.

Betrise stāsta: “Viss iepriekšminētais ir iespējams tikai tāpēc, ka mana ģimene trīs cilvēku sastāvā strādā kā ļoti laba komanda. Mēs katrs esam spēcīgāki savā darbības jomā, bet kopā spējam izdarīt ļoti daudz un dažādas lietas pašu spēkiem, iztiekot bez darbaspēka no ārpusē. Mūsu mājas neatņemama sastāvdaļa ir trīs vācu aitu suņi, kuri aktīvi piedalās visos darbos un arī nedarbos.”

Krūmmellene nav “viegls” augs, tā ir prasīga. Lai uzsāktu krūmmelleņu biznesu, vajag ļoti lielus ieguldījumus – zemes sagatavošana, kūdra, stādi, laistīšana, mēslošana, apdobju apkopšana –, kas netiks atgūti pirmajā gadā. Lai to darītu, tam ir jāpatīk.



Beatrise Kražovska saka, ka saimniecības neatņemama sastāvdaļa ir trīs vācu aitu suņi

Pirmie 1,67 ha tika iekopti un apstādīti par saviem līdzekļiem. Domājot par paplašināšanos, 2018. gadā radās iespēja piepirkt zemi, ko veiksmīgi izdevās izpildīt, jo arī ALTUM noticeja šim sapnim un idejai.

2019. gadā īstenots MLS projekts. Tā mērķis bija izveidot saimniecības skatījumā ideālo krūmmelleņu lauku. Tas bija paredzēts uz agrotekstila, lai cīnītos ar nezālēm. Tika izveidota pilienlaistīšanas sistēma, kas ietaupītu laiku un naudu par elektrību, kā arī, lai samazinātu laiku un darba spēku mēslošanai. Par projekta līdzekļiem tika paplašināta arī tehnikas bāze un aizsākta zemeņu audzēšana.

Paralēli krūmmellenēm, sausseržiem un zemenēm tiek audzēti arī dažādi dārzeņi – ķirbji, kartupeļi, čufas

(tīģerrieksti), kalē kāposti, gurķi, tomāti, nātres u. c. ar kopējo platību 3,5 ha.

Saimniecībā visas ogas un dārzeņi tiek pārdoti svaigi, tikko no lauka. Krūmmellenes piedāvā lasīt arī pašiem, ko ļoti labprāt cilvēki izmanto un priecājas par šādu iespēju. Kad zemes būs paaugušās, arī tām tiks piedāvāta šāda iespēja. Dārzeņus gan klienti labāk izvēlas pirkt jau novāktus, bet ir cilvēki, kuriem ir interese pašiem aiziet uz lauku un paskatīties, kā aug, un pašam noplūkt to dārzeni.

Beatrise aicina uz tikšanos sezonas laikā saimniecībā, uz svaigām un veselīgām ogām un dārzeņiem, kā arī pačukst, ja rudenī pandēmija būs beigusies, tad saimniecībā plānots uzrīkot Ražas svētkus. Ar saimniecību iespējams sazināties Facebook kontā *Krūmmellenes Rude*, kā arī pa tālruni 27651751.

Katrīna Kļimovska,
LLKC Talsu konsultāciju birojs



Krūmmelleņu stādījumi “Paegļos”

MEŽSAIMNIECĪBA

PĒC MEŽA IESTĀDĪŠANAS DARBI MEŽĀ NEBEIDZAS

Čiekurs

INFORMATĪVS IZDEVUMS MEŽA ĪPAŠNIEKIEM

Aizvadīta sniegota ziema un turpinās salīdzinoši vēss pavasaris, kas ir labvēlīgs koku stādīšanai mežā. Taču ar meža iestādīšanu darbi mežā nebeidzas. Jāpseko īpašums un jāveic meža sakopšanas darbi.

Jānovērš ceļu pielūzņojums

Strauji iestājoties siltiem un vējainiem laika apstākļiem, ievērojami paaugstinās ugunsbīstamība mežā. Meža īpašniekiem jāparūpējas par meža ceļu un stigu atbrīvošanu no sagāztajiem kokiem, kas traucē ugunsdzēsības transportam, kā arī jāsakārto piebrauktuves ūdens ņemšanas vietām.

Katru gadu Valsts meža dienests (VMD), ņemot vērā meteoroloģiskos apstākļus, ar rīkojumu visā valstī izsludina ugunsnedrošā laika posma sākumu, kad mežā ir jāievēro īpaši Ugunsdrošības noteikumi. Šogad tas ir noteikts, sākot ar 26. aprīli, kad ugunsnovērošanas torņos atradīsies dežuranti, kas vēros, vai kaut kur nav redzami dūmi. Jāatceras, ka ugunsnedrošajā laika posmā cīsmā dedzināt ciršanas atlikumus atļauts tikai ar VMD mežziņa iekreizēju rakstisku atļauju. Ja privātajā mežā būs izcēlies ugunsgrēks, tad pēc meža ugunsgrēka likvidācijas meža īpašnieka pienākums būs veikt ugunsgrēka vietas uzraudzību.

Jāuzmana mizgrauzis

Lai gan aizvadītajā gadā Latvijā egļu astoņzobu mizgrauža savairošanās nebija tik masveidīga, kā tika paredzēts, tas nenozīmē, ka šogad var samazināt uzmanību, jo nav iespējams prognozēt, kāda situācija var izveidoties, jo šī kaitēkļa savairošanās intensitāte ir atkarīga no laika apstākļiem.

Visbiežāk mizgrauzis pastiprināti savairojas pēc vējgāzēm, taču tas var invadēt arī citādi novājinātas egļu audzes, piemēram, ja koki cietuši no uguns iedarbības, to saknes ilgi bijušas appludinātas, koki tikuši pakļauti pārlietu lielam mitrumam vai arī mitruma deficītam.

Pavasara/vasaras periodā (līdz 1. septembrim) nav ieteicams veikt



Foto: Elvijs Kantāns

Netraucēsim putnus ligzdošanas laikā! Silastrazda ligzda

kopšanas cirtes un sanitārās izlases cirtes egļu audzēs, kas vecākas par 50 gadiem, jo, lai sekmīgi vairotos, mizgrauzim ir nepieciešami egļu stumbri – resnāki par 20 cm.

Sausie koki nerada mizgraužu savairošanās risku. Egles ar atļupušu mizu, bet ar zaļām skujām ir jau mizgraužu pamestas. Ja meža īpašumā ir trīs, četras nokaltušas egles, tās var izvākt no meža, pirms tam uzrakstot paziņojumu mežniecībai. Ja līdz 1. aprīlim īpašnieks nav spējīgs veikt egļu audžu izstrādi, drošāk būtu šos darbus atlikt uz rudenī.

Jauno stādījumu kopšana un aizsardzība

Lai jaunie kociņi veiksmīgi iesaistos, būs nepieciešama to kopšana – kociņiem augšanas telpas atbrīvošana no zālaugiem, krūmiem. Jāņem vērā, ka pavasaris ir laiks, kad notiek aktīva perēšana un mazuļu audzināšana. Tāpēc šajā laikā nav ieteicams veikt mežsaimniecisko darbību. Arī jaunaudzēs, kurās nav pieejami dobumaini koki, notiek citu sugu ligzdošana uz zemes vai jaunajos kociņos vijot ligzdas.

Pavasara sezonā noteikti meža darbu ierobežojumi, viens no tiem – no 1. aprīļa līdz 30. jūnijam visos mežos aizliegta līdz 10 gadu vecu priežu un lapu koku, kā arī līdz 20 gadu vecu

egļu mežaudžu kopšana, izņemot jaunaudzes, kur skuju koku vidējais augstums nepārsniedz 0,7 metrus, bet lapu koku vidējais augstums – vienu metru.

Ne mazāk būtiska ir jauno kociņu aizsardzība pret meža dzīvnieku un kukaiņu bojājumiem. Praktiski uzreiz pēc kociņu iestādīšanas tos apdraud pārnadži un kaitēkļi. Vasaras periodā pārnadžu postījumi vērojami četrgadīgās un vecākās priežu jaunaudzēs, noplēšot kociņiem mizu. Koku stumbrus var pasargāt, uzliekot aizsargspirāles vai sadarbojoties ar medniekiem.

Bīstamākais kaitēklis, kurš bojā priežu stādījumus svaigos izcirtumos, ir priežu smecernieks, kas apgrauž stāda mizu un pumpurus. Priežu izcirtumus ieteicams atjaunot ar iepriekš kokaudzētavā apstrādātiem stādiem vai mežā vaboļu barošanās laikā tās iznīcināt ar insektocīdiem. Kociņu aizsardzībai uz stumbriņiem var uzklāt līmes smilts maisījumu, kas turēsies uz kociņa vienu līdz divus gadus.

Reģistrējot jaunaudzi, var saņemt nodokļu atlaidi

Ja izcirtums atjaunots ar atbilstošu koku sugu un tajā ir vajadzīgais kociņu skaits un augstums, mežniecībā jāiesniedz Meža atjaunošanas pārskats.

Jebkurš meža īpašnieks ir ieinteresēts pēc iespējas ātrāk atjaunot izcirtumu, lai saņemtu nekustamā īpašuma nodokļa atlaides. Ar nekustamā īpašuma nodokli neapliet mežaudzes, kurās valdošās koku sugas vecums kārtējā taksācijas gadā nepārsniedz:

- skuju kokiem un cietajiem lapu kokiem – 40 gadu;
- mīkstajiem lapu kokiem (izņemot balttalksni) – 20 gadu;
- balttalksnim – 10 gadu.

Aicinām meža īpašniekus pēc izcirtumu atjaunošanas nekavēties ar Meža atjaunošanas pārskata iesniegšanu Valsts meža dienestā, lai platību reģistrētu kā jaunaudzi un varētu saņemt nodokļa atlaidi. **LL**



Sarmīte GRUNDŠTEINE,
MKPC direktora vietniece
informācijas un apmācību jomā
e-pasts: sarmite.grundsteine
@mkpc.llkc.lv
tālr. 63050477

Latvijas Lauku konsultāciju un izglītības centrs,
Rīgas iela 34, Ozolnieki, Ozolnieku pag., Ozolnieku nov., LV-3018, tālr. 63050220,
admin@llkc.lv, laukutikls@llkc.lv

WWW.LLKC.LV
WWW.LAUKUTIKLS.LV

BRISELES
GAITEŅOS

KLP PĀRBAUDĒS PIELAUJ BŪT ELASTĪGIEM

Tā kā visā ES joprojām ir spēkā ierobežojumi, Eiropas Komisija (EK) maija sākumā pieņēma noteikumus, lai līdz 2021. gadam pagarinātu elastīgumu attiecībā uz Kopējās lauksaimniecības politikas (KLP) atbalsta pārbažu veikšanu.

Noteikumi ļauj ES atbalstu administrējošajām iestādēm neveikt fiziskus lauku saimniecību apmeklējumus un aizvietot tos ar alternatīviem pierādījumu avotiem, tostarp, izmantojot jaunas tehnoloģijas, piemēram, satelītattēlus vai ģeogrāfiski iezīmētas fotogrāfijas. Tas nodrošinās uzticamas pārbaudes, vienlaikus ievērojot pār-

vietošanās ierobežojumus un samazinot fizisko kontaktu starp lauksaimniekiem un inspektoriem.

Noteikumi paredz arī elastību attiecībā uz pārbažu grafiku. Tas ļauj dalībvalstīm atlikt pārbaudes uz laiku, kad tiek atcelti pārvietošanās ierobežojumi. Noteikumi atļauj samazināt fizisko pārbažu skaitu uz vietas, kas jāveic attiecībā uz platībām un ar dzīvniekiem saistītiem pasākumiem, lauku attīstības investīcijām un tirgus pasākumiem. Šo noteikumu mērķis ir atvieglot valstu maksājumu aģentūru administratīvo slogu, pielāgojoties pašreizējiem apstākļiem, vienlaikus nodrošinot nepieciešamo KLP atbalsta kontroli. **LL**

JAUNS ĒDIENS – ŽĀVĒTI MILTU TĀRPI

ES dalībvalstis maija sākumā apstiprināja Eiropas Komisijas (EK) priekšlikumu atļaut žāvētus miltu tārpus, konkrēti – miltu melnuļu vaboles ar latīnisko nosaukumu *Tenebrio molitor* kāpurus – izmantot kā jaunu pārtiku.

Pēc Eiropas Pārtikas nekaitīguma iestādes (EFSA) stingra zinātniska novērtējuma saņemšanas šī ir pirmā ES tirdzniecības atļauja kukaiņiem kā jauniem pārtikas produktiem. Šo jauno pārtiku var izmantot gan kā veselu kaltētu kukaini uzkodām vai kā sastāvdaļu

vairākos pārtikas produktos, piemēram, kā pulveri olbaltumvielu produktos, cepumos vai makaronu izstrādājumos.

Stratēģija "No lauka līdz galdam" identificē kukaiņus kā alternatīvu olbaltumvielu avotu, kas var sekmēt ES pāreju uz ilgtspējīgāku pārtikas sistēmu. EK norāda, ka miljoniem cilvēku jau tagad katru dienu lieto uzturā kukaiņus. Turklāt ANO Pārtikas un lauksaimniecības organizācija (FAO) kukaiņus kvalificē kā veselīgu un ļoti barojošu pārtikas avotu, kurā ir daudz tauku, olbaltumvielu, vitamīnu, šķiedrvielu un minerālvielu. **LL**



EIF PIEŠKIR 8 MILJONUS MIKROKREDĪTIEM LIETUVĀ

Eiropas Investīciju fonds (EIF) un Lietuvas krājaizdevu sabiedrību grupa (LKSG) ir parakstījušas sadarbības līgumu par garantijas mehānismu, kas ļaus sākt mikrokreditēšanas programmu 8 miljonu eiro apmērā mazajiem uzņēmumiem Lietuvā.

Garantija tiek atbalstīta saskaņā ar ES Nodarbinātības un sociālās inovācijas programmu (EaSI). Kā finanšu starpnieki darbosies 11 Lietuvas krājaizdevu sabiedrības, LKSG biedri. Tā rezultātā mazajiem un mikrouzņēmumiem

Lietuvā būs pieejams ļoti nepieciešamais finansējums, prognozēts, ka tiks piešķirti 320 aizdevumi, maksimālā viena aizdevuma summa būs 25 000 eiro. Kredīti saskaņā ar šo līgumu tiks piešķirti uzņēmumiem, kuros strādā ne vairāk kā deviņi darbinieki un gada apgrozījums nepārsniedz 2 miljonus eiro. Šis ir jau otrais EIF piešķirtais aizdevums Lietuvas krājaizdevu sabiedrībām, pērn sadarbībā ar privātā kapitāla fondu "Helenus" un EaSI programmu Lietuvas mazajiem uzņēmumiem bija iespēja tikt pie 3 miljoniem eiro. **LL**

ES LAUKSAIMNIECĪBA 2020. GADĀ – 1,3% NO IKP

ES lauksaimniecības nozares ieguldījums ES kopējā iekšzemes kopproduktā 2020. gadā bija 171,9 miljardu eiro apmērā, informē ES statistikas birojs *Eurostat*.

Šis ieguldījums (bruto pievienotā vērtība ražotāju cenās, kas ir salīdzināma ar IKP tirgus cenām) ir starpība starp lauksaimniecības produkcijas vērtību un dažādu ražošanas procesā izveidojušos izejvielu izmaksu vērtību, kas koriģēta ar nodokļiem un produktu subsīdijām.

Tiek lēsts, ka ES lauksaimniecības nozares bruto pievienotā vērtība, kas ir starpība starp visu, ko ražo ES primārā lauksaimniecības nozare, un ražošanas procesā izmantoto pakalpojumu un preču izmaksām 2020. gadā bija 177 miljardi eiro. Uz katru eiro, kas iztērēts ražošanas procesā izmantoto preču un pakalpojumu izmaksām (pazīstams kā starppatēriņš), ES lauksaimniecības nozare radīja pievienoto vērtību 0,75 eiro. Kaut arī šī relatīvā pievienotā vērtība bija zemāka nekā 2019. gadā (0,76 eiro) un 2017. gadā (0,79 eiro), tā tomēr bija augstāka nekā vidēji pēdējos 10 gados.

Tiek lēsts, ka ES lauksaimniecības nozares saražotās produkcijas vērtība 2020. gadā bija 411,8 miljardi eiro. Aptuveni pusi (52,8%) no ES lauksaimniecības nozares kopējās produkcijas vērtības 2020. gadā radīja kultūraugi (217,5 miljardi eiro), kurā lielākā vērtība bija dārzeņkopības produktiem (14%) un graudaugiem (11,2%). Apmēram divas piektdaļas (38,6%) no saražotās produkcijas radīja dzīvnieki un dzīvnieku izcelsmes produkti (158,8 miljardi eiro), lielāko daļu – piens (13,2%) un cūkas (9,6%). Pārējo vērtību radīja lauksaimniecības pakalpojumi (20,2 miljardi eiro) un neatdalāmas nelauksaimnieciskas darbības (15,3 miljardi eiro). **LL**

Pēc *AG-Press* materiāliem informāciju sagatavoja **Iveta Tomšone**, LLKC Apgāda vadītāja

Termins, kura laikā var iesniegt pieteikumu, iesniegumu vai atskaiti.
Iesniegumu un atskaitu apkopšanas datums vai iesniegšanas beigu datums.

SVARĪGĀKIE DATUMI, KURUS LAUKU UZŅĒMĒJS NEDRĪKST AIZMIRST 2021. GADA JŪNIJĀ

Termins	2021. gada kalendārs																																		
	Maijs							Jūnijs							Jūlijs																				
	1	10	15	17	19	20	23	24	25	31	1	5	10	15	17	20	21	22	23	24	25	30	1	10	15	17	19	20	21	22	23	25	26	31	
Platību maksājumi																																			
Valsts atbalsts																																			
Lauku attīstības programmas pasākumi																																			
Pievienotās vērtības nodoklis (PVN)																																			
Mikro-uzņēmumu nodoklis																																			
Valsts sociālās apdrošināšanas obligātās iemaksas																																			
Dabas resursu nodoklis																																			
Darījumu kvītis																																			
Skaidras naudas deklarēšana																																			
Uzņēmumu ienākuma nodoklis																																			
Gada pārskats																																			

Latvijas Lauku konsultāciju un izglītības centrs,
Rīgas iela 34, Ozolnieki, Ozolnieku pag., Ozolnieku nov., LV-3018, tālr. 63050220,
admin@llkc.lv, laukutikls@llkc.lv

WWW.LLKC.LV
WWW.LAUKUTIKLS.LV

MĀJRAŽOŠANA

SALDŪ UZNĒMĪGA SAIMNIECE
ATVER MĀJRAŽOTĀJU VEIKALIŅU

Saldus novada Kursišu pagasta “Brūzilās” saimnieko Agnese Arne-Štencele ar ģimeni. Vīrs Vilnis Štencelis pārzina SIA “Brūzilās AV” un piena lopkopību, Agnese – SIA “Airene” un gaļas lopus. No 2015. gada SIA “Airene” audzē gaļas tīršķirnes – Šarolē, Simentāles, Angus – un dažādu krustojumu lopus. Agnese vienmēr vēlas izmēģināt ko jaunu. Lai iegūtu lielu peļņu no saimniecībā izaudzētajiem gaļas lopiem, jārod iespēja tirgot gaļas produktus tieši pircējiem.

Pirms daudziem gadiem Agnese ar vīru uzzināja, ka Valmieras pusē zemnieku saimniecība pati realizē izaudzēto liellopu gaļu – kā steikus. Aizbrauca un pamēģināja. Iegaršojās. Kādu laiku viņi kļuva par pastāvīgiem šīs produkcijas pircējiem. Pēc tam Agnese domāja – kāpēc pašiem nepamēģināt arī savā ganāmpulkā izaugušos liellopus realizēt tieši pircējiem. Sameklēja sertificētu kautuvi Cēsīs, kurā veic kaušanu, sadali, un, kas svarīgi, arī nogatavināšanu jeb briedināšanu. Saimniece vispirms daudz mācījās, kāda gaļa būtu labāka, lai iegūtu kvalitatīvāku produkciju. Labam steikam svarīgs ir marmorējums – jeb intramuskulārie tauki. Tad gan steiki, gan šķiņķi būs sulīgāki. No Cēsu Gaļas kombināta ik mēnesi tika saņemta produkcija, kura nu jārealizē, jo paši taču nevar tādu daudzumu gaļas apēst. Pirmie klienti bija radi, draugi, paziņas. Tad jau gardēži no Saldus puses, tā klientu loks paplašinājās. Sākumā produkciju veda klāt uz mājām,



Agnese Arne-Štencele Saldū izveidojusi veikalu mājražotājiem

tirgoja arī savā saimniecībā “Brūzilās”, taču tas nebija ērti. Agnesei ir grāmatvedes-ekonomistes izglītība, tāpēc, visu aprēķinot, nonāks pie slēdziena, ka jābūt iespējai tirgot Saldus pilsētā.

Ideja par veikaliņu

Agnesei Saldū ir īpašums, māja ar saimniecības ēku, kura netika izmantota. Kāpēc gan saimniecības ēkā neiekārtot produkcijas tirdzniecības vietu atbilstoši visām PVD prasībām. Izremontēja, iegādājās saldētavas, uzaicināja PVD pieņemt telpu. Izrādās, ka mūsu, Saldus

PVD, darbinieces ir ļoti atsaucīgas un ieteica variantu, ka te drīkst tirgot ne tikai savā saimniecībā iegūto gaļas produkciju. Bet kā saprast – ko? Vispirms jāmeklē produkti, kuri saskan ar gaļu. Garšvielas, mērces. Cilvēki nāks pirkt gaļu un vienlaikus varētu iegādāties ko citu. Sākumā doma bija uzaicināt tikai Saldus un Brocēnu novada mājražotājus, bet tad Agnese saprata, ka ar to nepietiks. Ļoti labas lietas ražo bioloģiskie saimnieki no citiem novadiem, turklāt tādas, ko mūsu pusē nevar iegādāties. SIA “Airene” ir bioloģiskā saimniecība, un arī pārējiem produktiem vēlams būt bioloģiskiem vai vismaz ekoloģiski audzētiem.

Uzrunā arī citas saimniecības

Agnese stāsta: “Pamazām sāku apzināt saimniecības, kuras ražo pārtikas produktus. Blakus pagastā audzē dējējvistas, tātad varētu tirgot olas. Nīgrandes pagastā ir “Sidrabsīļu” medus. Zirņu pagasta bioloģiskā saimniecība “Bebri” ražo griķu miltus, putrainus, mannu, arī speltas kviešu miltus u. c. Sociālajos tīklos redzēju Sergeja Jēgera aizraušanos ar mājražojumiem. Piedāvāju tirgot viņa sīpolus želejā, marinētās bietes, biešu salātus tomātu sulā, ķirbju–apelsīnu marmelādi. Jēgera kungs labprāt piekrita piedāvājumam. Mūsu pircēji labprāt iegādājas viņa ražojumus, jo atpazīstams vārds un laba kvalitāte. Radās drosmē uzrunāt arvien tālāku novadu ražotājus. Aizputes novada z/s “Kūdrāji” kviešu bīdeļmilti un rupjie rudzu milti jau iecienīti. Populāras ir Krimuldas novada z/s “Zutiņi” pupas, zirņi u. c. Krimuldas novada “Absolūts ēd” garšvielu pulverus ļoti labi pērk. Pie mums var iegādāties Skrīveru novadā ražotu ābolu etiķi un detoksa dzērienu. Vēl: “Dēseles dārzeņu” augļu sukādes, žāvētie augļi, ogas; Valgundes pagasta “Burka&Ledus” ražojumi; Padures pagasta z/s “Kaņepvērpi” jeb *Pepper Dog* asās čili mērces, kuras tik labi sader ar liellopu gaļu; Talsu novada “Smuk dāvan” garšvielas. Vēl Liepājas firma *Super Garden*, kas iepērk bioproduktus no visas pasaules un fasē, piemēram: miežu asnu pulveri, kokosriekstu ziedu cukuru, kokosriekstu miltus, rīsu miltus bez glutēna, kukurūzas un griķu pārslas, kā arī citus.

▶ 16. lpp.



Foto: Ilze Tomanoviča



Mājražotāju veikalā pieejamā produkcija

◀ 15. lpp.

Pie mums ir "Durbes veltes" ražotie tomāti želejā, vīriešu zapte, ķirbji saldskābā marinādē un daudz kas cits."

Agnesei Arnei-Štencelei par katru no šiem produktiem ir savs stāsts, ieteikums lietošanai. Sestdienās, kad ir Mārites Jēkabsones gatavoto sieru diena, pircēju ir ļoti daudz. Agnesei jau nav miera, tagad produktu klāsts ir daudzkārt palielinājies arī ar pusfabrikātiem. Saldēto produktu izvēle ir liela. Var iegādāties liellopu gaļas frikadeles, pildītās pankūkas, pelmeņus, burgeru kotletītes, ļuļa kebabus, kāpostu tīteņus, kā arī saldētu svaigu gaļu. Agnese piedāvā arī burgeru maizītes, ko cep tepat Saldū *Cannele Bakery*.

Pircēji uz Ziemassvētkiem meklē gaumīgi iesaiņotas dāvanas no veikālā nopērkamām garšvielām un citiem produktiem. Vairāki mājražotāji piedāvā savas glīti iesaiņotas dāvanas, kuras veikala sortimentā ir vienmēr. Kad sāksies puķu sezona, te būs arī Agneses mammas audzētās puķes. Tā nemitīgi ir iespējams piedomāt par sortimenta paplašināšanu.

Nākotnes plāni

Agnesei ir vairāki lieli mērķi. Pirmais bija izveidot gaļas liellopu audzētāju kooperatīvu. Ar savu vienu lopu mēnesī nav iespējams nodrošināt nepārtrauktu piegādi restorāniem, viesnīcām un citiem lielākiem ēdinātājiem. Viņiem vajag konkrētu gaļas gabalu ik nedēļu,

Viens no iecienītākajiem Sergeja Jēgera meistardarbiem – sīpoli želejā



bet kur paliks pārējā gaļa? Veidosies uzkrājumi, kurus uzglabāt var tikai noteiktu laiku. Tāpēc noderīgs ir kooperatīvs, lai katrs saimnieks savu nedēļu spētu nodrošināt piegādi ēdinātājiem un pārējo iztirgot. Ar vairākiem audzētājiem tika sāktas sarunas par šāda kooperatīva dibināšanu. Agnese cerēja, ka vajadzētu izdoties, jo bija mērķis un motivācija. Šoreiz izdevās! Nesen, 14. aprīlī, nodibināts kooperatīvs "Latvijas liellops", kurā apvienojušās 11 Latvijas gaļas liellopu saimniecības. Valdes priekšsēdētāja Alma Bērziņa no z/s "Jundas" Bauskas novadā ir pārliecināta, ka turpmāk par saimniecības saražoto liellopu gaļas tirdzniecību rūpēsies kooperatīvs. Tam būs savs internetveikals www.galaspiegade.lv, kuru plānots atvērt maija otrajā pusē. Tas atvieglos pasūtījumu veikšanu. Taču vēl nepieciešams liels darbs, lai šo sistēmu izveidotu, un to darīs tie, kam jau ir pieredze tiešajā tirdzniecībā.

Agnese Arnei-Štencele ir kooperatīva valdes locekle. Viņa priecīga, ka tagad kopīgiem spēkiem varēs gaļas produkciju piegādāt lielākiem ēdinātājiem. Pati vairāk laika tad veltīs veikaliņa attīstībai, kurā arī varēs iegādāties kooperatīva biedru produkciju, un, protams, rūpēsies par savu saimniecību.

Otrs lielais mērķis saistīts ar pārtikas mājražotāju kustību. Pēc pašvaldību reformas, apvienojoties Saldus un Brocēnu novadiem, būs viena liela pašvaldība. Lai apzinātu iedzīvotāju vēlmes, Saldus novada pašvaldība rīkoja

hakatonu – ideju konkursu. Agnese piedalījās ar *Slow Food* kustības idejā balstītu produktu tirdzniecību A9 šosejas malā. Bija iespēja kā mentorus piesaistīt abu pašvaldību projektu speciālistes, kā arī Saldus novada Būvvaldes vadītāju. Agneses projekts paredz mājražotāju veikaliņa izveidošanu un attīstību, produkcijas pieejamības ērtu nodrošināšanu. Mūsu novads atrodas pie šosejas Rīga–Liepāja, un šī izdevība jāizmanto. Darba grupa meklēja vietu, kur cilvēki brauc lēni, tātad tā ir apdzīvota vieta, bet šim modelim vajag pašvaldības un ES atbalstu. Tika panākta vienošanās par visoptimālāko veikaliņa atrašanās vietu Brocēnos. Šī teritorija jau ir sakārtota, Brocēnu pašvaldības attīstības plānā paredzēts pilnveidot Cieceres ezera krastu, ieskaitot stāvlaukumu, kura malā varētu atrasties veikaliņš un maza kafetīna. Tikai šī vēlme jāpierāda Brocēnu pašvaldībai, un tad, iespējams, būs jādibina nākamais kooperatīvs, apvienojot Saldus un Brocēnu mājražotājus. **LL**

Ilze Tomanoviča,

LLKC Saldus konsultāciju birojs

Lauku Lapa

Izdots SIA "Latvijas Lauku konsultāciju un izglītības centrs" Apgāda
Adrese: Rīgas iela 34, Ozolnieki, Ozolnieku pagasts, Ozolnieku novads, LV-3018
Tālrunis: 63050220
Apgāda vadītāja Iveta Tomsone
"Lauku Lapas" redaktore Dace Millere
Reģistrācijas Nr. 000740319
Iespēsts SIA "IBC Print Baltic"
"Lauku Lapa" var abonēt
Latvijas Pastā, abonēšanas indekss 1163
Citējot un/vai pārpublicējot izdevuma "Lauku Lapa" rakstus, atsauce obligāta. Pārpublicēšanai jāsaņem Apgāda rakstiska atļauja.

