



## AKTUALITĀTES

## LAD PIENEMS MODERNIZĀCIJAS PROJEKTUS

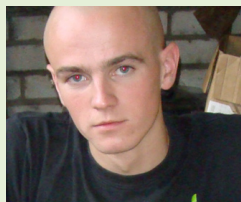
**No** 19. augusta līdz 17. septembrim Lauku atbalsta dienests (LAD) pieņems projektu iesniegumus Lauku attīstības programmas (LAP) pasākumam „Lauku saimniecību modernizācija”. ▶ 2.lpp.

### ŠAJĀ NUMURĀ:

- LAD pieņems modernizācijas projektus... 1
- ES maksājumi – eiro no 2014. gada... 2



- Iespēja modernizēt kaites un bioloģisko pārstrādi... 3
- Kooperācija - kas tas ir?... 4
- Jaunieša uzņēmība veidot autoservisu laukos... 6



- Rosina jaunus markējumus zemnieku produktiem... 7
- ES samazinās piena ražošanu... 8
- Reformēs produktu veicināšanas shēmu... 9
- Svarīgākie datumi, kurus lauku uzņēmējs nedrīkst aizmirst 2013. gada septembrī... 10



- Jauna bioloģiskās audzēšanas metode, lietojot „Terra+”... 11
- Ziemāju ražas šogad vidēji labas... 12
- Lauku dienas demonstrējumi saimniecībās augustā... 12



## PRECIZĒJUMS

Atsaucoties uz rakstu LL Nr. 7 (100) 3. lpp. (09.07.2013.):

Vairāk iespēju saņemt atbalstu kredītprocentu daļējai dzēšanai

**Paplašināts komersantu loks, kuri varēs saņemt atbalstu kredītprocentu daļējai dzēšanai.**

To nosaka 2013. gada 4. jūlijā spēkā stājušies grozījumi MK noteikumos Nr. 775 „Kārtība, kādā piešķir valsts un Eiropas Savienības atbalstu investīciju veicināšanai lauksaimniecībā un materiālās bāzes pilnveidošanai”.

Noteikumi precizēti, lai lauksaimnieki varētu saņemt atbalstu

kredītprocentu daļējai dzēšanai, ja traktortehnika iegādāta par paša uzņēmēja naudu (ja uzņēmējs pats ir ņēmis aizņēmumu bankā). Savukārt, ja šī tehnika būs pirktā, izmantojot Eiropas Lauksaimniecības fonda lauku attīstība (ELFLA) līdzekļus, tad atbalsts kredītprocentu daļējai dzēšanai nav paredzēts. **LL**



PROJEKTU LĪDZFINANSĒ  
EIROPAS SAVIENĪBA



EIROPAS LAUKSAIMNIECĪBAS FONDS LAUKU ATTĪSTĪBAI:  
EIROPA INVESTĒ LAUKU APVIDOS





## AKTUALITĀTES

## LAD PIENĒMS MODERNIZĀCIJAS PROJEKTUS

### 1.lpp.

Četrpadsmitajai projektu pieņemšanas kārtai pieejamais publiskais finansējums ir 8 340 000 latu. Atbalstam šajā kārtā varēs pieteikties tikai ražojošie lauksaimnieki visos Latvijas reģionos un tikai uz atsevišķām aktivitātēm – ražas un lopbarības novākšanas tehnikas iegādi, kūtsmēsļu krātuvju un kautuvju stacionāras mehanizācijas iekārtu iegādi un piena dzesēšanas iekārtu iegādi (ja projekta iesniegšanas dienā saimniecībā ir no 15–50 govīm un pretendents nav saņēmis atbalstu šādu iekārtu iegādei). Atbalsta likmes – 25% no attiecināmo izdevumu summas investīcijām jaunu iekārtu, tehnikas un aprīkojuma iegādei un 40% no attiecināmajām izmaksām būvniecībai. Šajā atlases kārtā ir noteikts maksimāli pieļaujamais vienā projekta iesniegumā iekļaujamais attiecināmo izmaksu apmērs (Ls 210 841) vienam atbalsta pretendenta. Sīkāk par grozījumiem MK noteikumos Nr.1026 „Kārtība, kādā piešķir valsts un ES atbalstu atklātu projektu iesniegumu konkursu veidā pasākumam „Lauku saimniecību modernizācija””, kas stājas spēkā š.g. 10. jūlijā.

Iesniegto projektu īstenošanas beigu datums, ja tiek veiktas investīcijas ražošanas pamatlīdzekļu iegādei, ir četri mēneši, ja tiek veikta būvniecība un rekonstrukcija – astoņi mēneši no LAD lēmuma pieņemšanas par projekta iesnieguma apstiprināšanu.



Projekta iesnieguma veidlapa un metodiskie norādījumi tās aizpildīšanai ir atrodami mājaslapā: [www.lad.gov.lv](http://www.lad.gov.lv) sadaļā *ES atbalsts*.

Projektu iesniegumi jāiesniedz LAD reģionālajās lauksaimniecības pārvaldēs vai LAD Centrālajā aparātā Klientu apkalpošanas daļā Rīgā, Republikas laukumā 2, 3. stāvā, 308. kabinetā (tāl. 67095000, 67027803).

Projektu iesniegumu pieņemšana notiek saskaņā ar MK 2009. gada 14. jūlija noteikumiem Nr. 783 „Kārtība, kādā piešķir valsts un ES atbalstu atklātu projektu iesniegumu konkursa veidā lauku un zivsaimniecības attīstībai” un MK 2010. gada 1. novembra noteikumiem Nr. 1026 „Kārtība, kādā piešķir valsts un ES atbalstu atklātu projektu iesniegumu konkursu veidā pasākumam „Lauku saimniecību modernizācija””.

## ES MAKSĀJUMI – EIRO NO 2014. GADA

**No** 2014. gada janvāra lauksaimnieki visus Lauku atbalsta dienesta (LAD) maksājumus saņems eiro. Zemkopības ministrija (ZM) informē, ka LAD maksājumi atbalsta saņēmējiem līdz eiro ieviešanas dienai 2014. gada 1. janvārī, tiks veikti latos LAD klientu banku kontos. Šogad atbalstu izmaksu veikts latos saskaņā ar plānotajiem maksājumu termiņiem.

Ar 2014. gada 1. janvāri visi maksājumi tiks veikti tikai eiro atbilstoši eiro ieviešanas kārtības likumam. Euro ieviešanas dienā atbalsta maksājumu saņēmēju bankas kontos atlikušo naudas līdzekļu konvertēšana notiks

automātiski un nekāda papildus informācija LAD par bankas kontiem nav jāiesniedz. Maksājumu veikšana atbalsta saņēmējiem eiro tiks atsākta 2014. gada janvāra vidū.

ZM iestāžu maksas pakalpojumu cenas un ministrijas kompetencē esošo valsts nodevu likmes no latiem uz eiro tiek mainītas atbilstoši ES Padomes noteiktajam valūtas maiņas kursam un matemātiskās noapaļošanas principiem. Euro ieviešanas kārtības likumā noteiktajā vienlaicīgas apgrozības periodā (pirmajās divās nedēļās pēc eiro ieviešanas) skaidras naudas maksājumiem latos maksas pakalpojumu cenas un valsts nodevas likmes



tiks saglabātas tādā apmērā, kāds ir spēkā šobrīd (vai – kāds būs spēkā līdz 2013. gada 31. decembrim). ZM aicina lauksaimniekus ērtības labad veikt bezskaidras naudas norēķinus.

SIA Latvijas Lauku konsultāciju un izglītības centrs,  
Rūgas iela 34, Ozolnieki, Ozolnieku pag., Ozolnieku nov., LV-3018, tālr. 63050220,  
admin@llkc.lv, laukutikls@llkc.lv

WWW.LLKC.LV  
WWW.LAUKUTIKLS.LV





**AKTUALITĀTES**

## IESPĒJA MODERNIZĒT KAUTUVES UN BIOLOĢISKO PĀRSTRĀDI

**No** 19. augusta līdz 17. septembrim Lauku atbalsta dienests (LAD) pieņems projektu iesniegumus Lauku attīstības programmas (LAP) pasākumam „Lauksaimniecības produktu pievienotās vērtības radīšana”. Devītās kārtas pieejamais publiskais finansējums bioloģiskai pārstrādei ir 3 000 000 latu un gaļas pārstrādes uzņēmumiem kautuvju rekonstrukcijai un iekārtu iegādei 2 000 000 latu.

*Atbalsta pretendenti:*

1) juridiska persona – piena, augļu un dārzeņu, gaļas vai graudu sektora pārstrādes uzņēmumi, kuri nodarbojas ar bioloģisko lauksaimniecības produktu pārstrādi, vai juridiska persona, kas pēc projekta īstenošanas pārstrādes uzņēmumā sāks nodarboties ar bioloģisko lauksaimniecības produktu pārstrādi augļu un dārzeņu, gaļas vai graudu sektorā (turpmāk – bioloģiskās pārstrādes uzņēmums) – var pieteikties šajā kārtā uz pieejamo publisko finansējumu bioloģiskai pārstrādei;

2) gaļas pārstrādes uzņēmumi šajā kārtā var pieteikties uz publisko finansējumu kautuvju rekonstrukcijai un iekārtu iegādei.


Iesniegto projektu īstenošanas termiņš, ja tiek veiktas investīcijas ražošanas pamatlīdzekļu iegādei, ir astoņi mēneši, ja tiek veikta būvniecība un

rekonstrukcija - astoņpadsmit mēneši no LAD lēmuma pieņemšanas par projekta iesnieguma apstiprināšanu.

Projekta iesnieguma veidlapa un metodiskie norādījumi tās aizpildīšanai ir atrodami mājaslapā: [www.lad.gov.lv](http://www.lad.gov.lv) sadaļā *ES atbalsts*.

Projektu iesniegumi jāiesniedz LAD Centrālajā aparātā Klientu apkalpošanas daļā Rīgā, Republikas laukumā 2, 3. stāvā, 308. kab. (tāl. 67095000, 67027803) vai LAD reģionālajās lauksaimniecības pārvaldēs (reģionālo lauksaimniecības pārvalžu adreses ir atrodamas mājaslapā [www.lad.gov.lv](http://www.lad.gov.lv)).

Projektu iesniegumu pieņemšana ES Eiropas Lauksaimniecības fonda

lauku attīstībai (ELFLA) un Lauku attīstības programmas (LAP) pasākumam „Lauksaimniecības produktu pievienotās vērtības radīšana” notiek saskaņā ar MK 2009. gada 14. jūlija noteikumiem Nr. 783 „Kārtība, kādā piešķir valsts un ES atbalstu lauku un zivsaimniecības attīstībai” un MK 2008. gada 8. aprīļa noteikumiem Nr. 255 „Noteikumi par valsts un ES atbalstu lauku attīstībai Latvijas lauku attīstības programmas pasākuma „Lauksaimniecības produktu pievienotās vērtības radīšana” ietvaros”. 

Informācija sagatavota LLKC

Lauku attīstības nodaļā pēc ZM, LAD informācijas un MK noteikumiem



## SAIMNIECĪBAS EKONOMIKA

### KOOPERĀCIJA - KAS TAS IR?

**SIA** „Latvijas Lauku konsultāciju un izglītības centrs” sācis darbu pie pasākuma „Kooperācijas procesu sekmēšana reģionos” īstenošanas. Nākamais finanšu plānošanas periods arī lauksaimniecības nozarei sāksies 2014. gadā, tādēļ īpaši aktualizējies jautājums par mazo saimniecību konkurētspējas paaugstināšanu. Savstarpējās sadarbības, kopdarbības un kooperācijas veicināšana var būt nozīmīga arī lauksaimniecības nozares attīstībai kopumā.

Lai apgādātu reģionu pašvaldību pārziņā esošās pirmsskolas, skolas u.c. iestādes ar vietējo ražotāju produkciju, uzsākts darbs pie vietējā tirgū saražotās produkcijas ražotāju iesaistes iepirkuma procedūrās.

Termins *kooperācija* ir cēlies no latīņu valodas vārda *cooperation*, un tas apzīmē kopdarbību, sadarbību, līdzdarbību, līdzdalību.

Plašākā skatījumā kooperācija nozīmē kopdarbībā iesaistījušos uzņēmumu savstarpēju sakaru veidošanu, ražošanas resursu starp saimnieciskās

izmantošanas kombinēšanu, interešu un darbības saskaņošanu un pārkārtošanu, nezaudējot atsevišķo uzņēmumu saimniecisko un juridisko patstāvību (Vedļa, 2000).

Latvijas Republikā spēkā ir Kooperatīvo sabiedrību likums (1998), kas definē, ka kooperatīvā sabiedrība ir brīvprātīga fizisko un juridisko personu apvienība, kuras mērķis ir sniegt pakalpojumus tās biedru saimnieciskās darbības efektivitātes paaugstināšanai.

Ikdienā lieto terminu *kooperatīvs*.

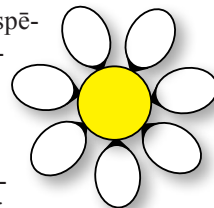
Kooperatīva kā saimnieciska organizācijas izveides pamatā ir ideju īstenošana, ievērojot kooperācijas principus, līdz ar to tas darbojas kā ideju īstenošanas jorgāns.

**Kooperatīva pamatmērķis ir dalībnieku interešu apmierināšana ar pakalpojumiem.**

#### Brīvprātīga un atklāta darbība

Brīvprātīgums ir viens no noteicošiem kooperatīvās sistēmas sturakmeņiem. Kooperatīvi ir brīvprātīgas

organizācijas, kas atvērtas visām to pakalpojumus izmantot spējīgām personām, kuras vēlas uzņemties piederības uzlikto atbildību bez dzimuma, sociālās, rasu, politiskās vai reliģiskās diskriminācijas.



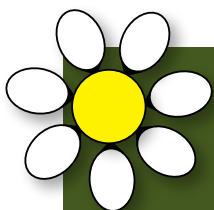
#### Demokrātiska biedru kontrole

Kooperatīvus demokrātiski kontrolē *paši biedri*, kas aktīvi piedalās to politikas veidošanā un lēmumu pieņemšanā. Ievēlētie pārstāvji ir atbildīgi savu biedru priekšā. Sākotnējos kooperatīvos biedriem ir vienlīdzīgas balsošanas tiesības (viens biedrs - viens balss), cita līmeņa kooperatīvi arī ir organizēti demokrātiskā veidā.

#### Biedru finansiālā līdzdalība

Biedru ieguldījums kooperatīva kapitālā, kā arī kontrole pār to ir vienlīdzīgi. Viņi parasti saņem ierobežotu kompensāciju (ja vispār saņem) par tādu paju kapitāla daļu, par kādu viņi ir parakstījušies, iestājoties kooperatīvā.

► 5.lpp.



Brīvprātīga un atklāta dalība

Kooperatīvu sadarbība

Demokrātiska biedru kontrole

**Kooperatīvu darbības pamatprincipi**

Izglītība, apmācība un informācija

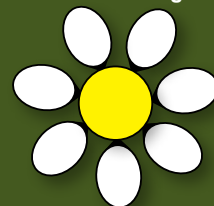
Biedru finansiālā līdzdalība

Autonomija un neatkarība

Rūpes par vietējo sabiedrību

Starptautiskās kooperatīvu alianses kongresā, kas notika 1995. gadā Mančestrā, dalībnieki vienojās par septiņiem principiem, uz kuriem balstoties, kooperatīvi praktiski iemēso savas vērtības.

Avots: LLKC veidots pēc Kooperācijas rokasgrāmatas, 2002



SIA Latvijas Lauku konsultāciju un izglītības centrs,  
Rīgas iela 34, Ozolnieki, Ozolnieku pag., Ozolnieku nov., LV-3018, tālr. 63050220,  
admin@llkc.lv, laukutikls@llkc.lv

WWW.LLKC.LV  
WWW.LAUKUTIKLS.LV





#### ◀ 4.lpp.

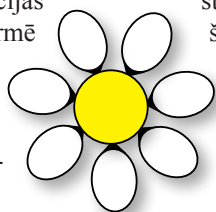
Pārpalikumu biedri piešķir jebkuram no šādiem mērķiem: kooperatīvā uzņēmuma attīstībai, rezervju veidošanai (vismaz daļa šo rezervju ir nedalāma); biedru pabalstīšanai proporcionāli viņu darījumu apjomam ar kooperatīvu un citu darbību atbalstam, ko ir apstiprinājuši kooperatīva biedri.

#### Autonomija un neatkarība

Kooperatīvi ir patstāvīgas, savu biedru kontrolētas pašpalīdzības organizācijas. Ja kooperatīvi slēdz līgumus ar citām organizācijām, ieskaitot valdības, vai arī iegūst kapitālu no ārējiem avotiem, tas tiek darīts uz tādiem noteikumiem, kas nodrošina demokrātisku kontroli no biedru puses un saglabā kooperatīvu *autonomiju*.

#### Izglītība, apmācība un informācija

Kooperatīvi nodrošina izglītību un apmācības saviem biedriem, vēlētiem pārstāvjiem, vadītājiem un darbiniekiem tā, lai viņi varētu efektīvi darboties savas organizācijas attīstības labā. Viņi informē sabiedrību, jo īpaši jauniešus, un veido līderu viedokli par kooperatīvu raksturu un kooperācijas priekšrocībām.



#### Kooperatīvu sadarbība

Kooperatīvi visefektīvāk kalpo savu biedru interesēm un nostiprina kooperācijas kustību, sadarbojoties ar vietējām, valstiskām, reģionālām un starptautiskām struktūrām.

#### Rūpes par vietējo sabiedrību

Kooperatīvi strādā vietējās sabiedrības ilgtspējīgas attīstības labā, īstenojot savu biedru apstiprināto politiku (Kooperācijas rokasgrāmata, 2002).

## Kooperatīva pamatmērķis ir dalībnieku interešu apmierināšana ar pakalpojumiem

Kooperatīva veidošanai nepieciešamie priekšnoteikumi:

- esošās problēmas jūs nevarat atrisināt viens, jums ir nepieciešama cilvēku grupa;

- izveidotajam kooperatīvam būs vairāk priekšrocību (preču, ieguldīto resursu, aizdevumu, pakalpojumu, tirgu utt. pieejamība) nekā tā rašanās rezultātā uzlikto pienākumu (tādu resursu ieguldījums kā nauda, laiks, zeme, iekārtas utt.);

- jūsu kooperatīvā ir vismaz viena persona, kas ir apveltīta ar līdera spējām, un tā uzņemas iniciatīvu un pārstāvēs jūsu grupu. Taču svarīgi, lai šī persona būtu jums lojāla un arī atpazīstama jūsu aprindās;

- jūsu grupai, kas spēj ievēlēt savus līderus, gūt peļņu un pati lemt par pārpalikumu realizāciju, netiek uzlikti ne tiesiski, ne arī politiski ierobežojumi.

Aterieties: pēc kooperatīva izveidošanas tam jādarbojas veiksmīgi arī turpmāk!

Taču, lai tas notiktu, ieteikums ievērot vairākus nosacījumus:


- kooperatīvam ir jārada saviem biedriem redzami un taustāmi labumi (ekonomiskie un sociālie), kuriem ir jāpārsniedz kooperācijā ieguldītās izmaksas. Kooperatīvs var attīstīties kā autonoma pašpalīdzības organizācija tikai tad, ja tas spēj un tam ļaus darboties kā biznesa iestādei, kura

ir pielāgota gūt panākumus tirgus konkurencē;

- kooperatīvam nepieciešama motivēta, pieredzējusi un dinamiska vadība, kas spēj plānot un ieviest biznesa politiku. Tam jāspēj nodrošināt savus biedrus ar nepieciešamajiem pakalpojumiem un precēm, ņemot vērā gan viņu intereses un vajadzības, gan arī kooperatīva paša nospraustos mērķus;

- organizācijas struktūrai un vadībai jāatbilst tās biedru spējām. Ja biedru kompetence un motivācija ir zema, nav nekādas jēgas veicināt sarežģītas un kompleksas kooperatīvās organizācijas veidošanu;

- biedriem jāpiedalās gan kā lietotājiem, gan arī kā īpašniekiem. Kooperatīvi ir uz līdzdalību balstītas pašpalīdzības organizācijas, kurās biedri ir arī līdzīpašnieki un viņiem ir gan tiesības, gan arī pienākums piedalīties savā kooperatīva mērķa noteikšanā, lēmumu pieņemšanā un kontroles vai izvērtēšanas procesos. Biedri lemj par sniedzamajiem pakalpojumiem un gūst labumu no kooperatīva ražojumiem vai ieguvumiem. Viņiem jābūt stimulam ieguldīt savus resursus (kapitālu, darbu, produkciju) kooperatīva attīstībā.

Kooperatīviem, tāpat kā jebkurai citai organizācijai, kas nodarbojas ar uzņēmējdarbību, arī jābūt elastīgiem un spējīgiem mainīties apstākļu ietekmē. Pašreiz kooperatīvajām organizācijām visā pasaulē ir jāpārveidojas un jāpielāgojas jaunajai ekonomiskajai videi, uz tirgu orientētiem apstākļiem un augošajām biedru prasībām. Tas nozīmē, ka jāapgūst jaunas ražošanas metodes, jaunas organizācijas un vadības metodes un, jo īpaši, veidi, kā palīdzēt saglabāt vai palielināt biedru lojalitāti un saistības (Kooperācijas rokasgrāmata, 2002). 

Sagatavoja LLKC Ekonomikas nodaļas vecākā speciāliste ekonomikā **Linda Siliņa**



## PIEREDZES STĀSTI

### JAUNIEŠA UZŅĒMĪBA VEIDOT AUTOSERVISU LAUKOS

**O**gres novada Krapes pagastā dzīvo uzņēmīgs jaunielis Jānis Lideris ar savu degsmi un ticību tam, ka laukos tomēr ir iespēja izveidot konkurētspējīgu uzņēmumu – autoservisu. Kāpēc tieši laukos, ne pilsētā, kur tomēr ir daudz lielākas iespējas?

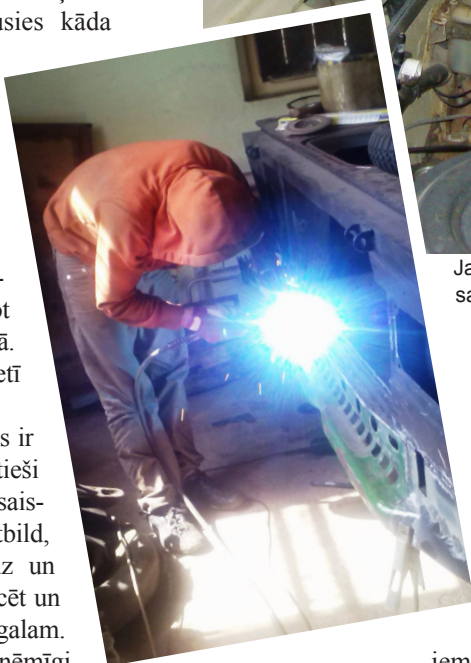
Atbilde ir pavisam vienkārša. Jānis vēlas palikt laukos un nodarboties ar uzņēmējdarbību, izveidojot šajā pagastā autoservisu. Un Jānim tas ir izdevies. Viņš ir veiksmīgi nodibinājis uzņēmumu – SIA „MRVD auto”. Jaunielis ir lepns par paveikto, bet, protams, ne viss ir tik saulains un spožs, kā liekas, ir arī pa kādam lietam mākonim, lai veiksmīgi varētu izveidot uzņēmumu. Pozitīvi ir tas, ka tieši Krapes pagasta teritorijai cauri tiek būvēts autoceļš E22 Rīga (Tīnūži) – Koknese jeb tautā dēvētā „Maskavas maģistrāle”. Tieši šī iemesla dēļ Jānis nolēma veidot autoservisu šeit, jo, kad maģistrāli pabeigs, būs intensīva satiksme un autoservisi būs lielā cieņā autovadītājiem, kam gadījušies kāda ķibe uz ceļa.

Lai veidotu uzņēmumu, tomēr ir nepieciešamas kādas zināšanas jomā, kurā vēlas attīstīties. Jānim ir automehānika kvalifikācija, uzkrāta pieredze un prakse, strādājot algotu darbu šajā jomā. Tas ir liels solis pretī panākumiem.

Uz jautājumu, kādas ir perspektīvas laukos tieši ar nelauksaimniecību saistītās jomās, Jānis atbild, ka iespēju esot daudz un dažādu, galvenais ir ticēt un darīt, pa īstam un līdz galam. Krapē dzīvo daudzi uzņēmīgi jaunieši, kas cenšas padarīt krapenieku dzīvi daudz labāku un labiekārtotāku, ar viņu nesavtīgo darbaroku palīdzību Krapes centrā ir tapusi pensionāriem paredzēta atpūtas lapene, kā arī bērnu rotaļu laukums, kas vien norāda uz to, ka Krapē dzīve nebeigsies, viss tikai notiek.



Jaunais uzņēmējs Jānis ir apņēmības pilns ar degsmi savas idejas virzībai un attīstībai.



Jaunais uzņēmējs pirms došanās lielajā biznesā izmantoja iespēju gūt zināšanas un

iemācīties visu, kas saistās ar uzņēmējdarbību, Valsts Lauku tīkla pasākumā „Atbalsts lauku jauniešiem uzņēmējdarbības veicināšanā”. Jānis atzīst, ka šādi pasākumi mazos pagastos ir ļoti noderīgi un nepieciešami, jo tādējādi kāds jaunielis/-te var piepildīt savu biznesa ideju. Tas viss nenāk viegli un ātri, pa-

ciētībai ir jābūt. Šie pasākumi ir jāizreklamē vēl plašāk, jo daudzi jaunieši, kuriem nav pieejams internets, nemaz nezina par šo lielisko iespēju. Jānis apguva nepieciešamās zināšanas, lai varētu uzsākt uzņēmējdarbību. Tieši jauniešu pasākumā viņš uzzināja par iespēju izmantot ES atbalstu savam biznesam un piedalījās Eiropas Savienības ELFLA pasākumā „Atbalsts uzņēmuma radīšanai un attīstībai (ietverot ar lauksaimniecību nesaistītu darbību dažādošanu)”, lai iegūtu atbalstu un finansējumu uzņēmuma radīšanai. Galvenais mērķis, īstenojot projektu, ir autoservisa telpās uzstādīt auto apkalpes iekārtas un aprīkojumu, kurus iecerēts iegādāties par publisko

SIA Latvijas Lauku konsultāciju un izglītības centrs,  
Rūgas iela 34, Ozolnieki, Ozolnieku nov., LV-3018, tālr. 63050220,  
admin@llkc.lv, laukutikls@llkc.lv

WWW.LLKC.LV  
WWW.LAUKUTIKLS.LV



## Iespēju ir daudz, galvenais ir ticēt un darīt, pa īstam un līdz galam

līdzfinansējumu ELFLA projekta ietvaros. Savu darbību autoserviss sāks augusta pirmajās dienās, un topošo klientu interese par autoservisa izveidi Ogres novada nomalē ir liela. Par projekta šī brīža attīstību jaunais uzņēmējs piebilst: „Problēmu nav, ja visam seko līdzī. Projekta attīstība ir neprognozējami strauja. Taču visam spožajam nereti ir pa kādam mākonim. Pēc kredīta pieteikuma iesniegšanas bankai, lai varētu iegūt trūkstošo finansējumu savai idejai, tas tika vērtēts diezgan ilgi, bet tas neliedz man novērsties no savas idejas par autoservisa izveidi.”

Ļoti lielu atbalstu Jānis guva īstajā brīdī iesaistoties pasākumā „Lauku teritoriju ekonomiskās veicināšanas programma”, kura nepieciešamību vērtējot, jaunā uzņēmēja atbilde bija īsa un konkrēta: „Tieši laukos tas ir vajadzīgs! Vai šī programma man sniedza atbalstu? Protams, man kā jaunajam uzņēmējam tas bija liels atbalsts, labs atspēriena pakāpiens, jo jauniešiem ir grūti ar finansējuma piesaisti un nav brīvu naudas līdzekļu, lai varētu izmantot projektu rakstīšanas pakalpojumus. Saku lielu paldies SIA „Latvijas Lauku konsultāciju un izglītības centrs”(LLKC) Ogres nodaļas darbiniekiem par doto iespēju izmantot izdevību startēt šajā programmā, kā arī Lauku atbalsta dienestam par projekta pozitīvo vērtējumu, kam bija liela nozīme projekta līdzfinansējuma piešķiršanā!”

Tikšanās ar jauno uzņēmēju lika noticēt, ka laukos viss ir iespējams, vajag tikai „rakt”. Atliek Jānim novēlēt veiksmīgu biznesu, daudz klientu un, protams, nezaudēt ticību savai idejai! **LI**

Sagatavoja LLKC Ogres nodaļas  
uzņēmējdarbības konsultante

**Liene Dreiska**

### BRISELES GAITEŅOS

Lai sekotu līdzī nozaru aktualitātēm Eiropas Savienības (ES) mērogā un paustu Latvijas viedokli par KLP nākamā plānošanas perioda izstrādātajām regulām, dažādu nozaru eksperti regulāri piedalās COPA/COGECA\* un Eiropas Komisijas (EK) rīkotajās darba grupās un semināros Briselē.

**copa** \* **cogeca**

european farmers

european agri-cooperatives

## ROSINA JAUNUS MARKĒJUMUS ZEMNIEKU PRODUKTIEM

**ES** lauksaimnieku organizācijās un iestādēs šobrīd notiek spraiga diskusija par jaunu kvalitātes shēmu, konkrēti – produktu izcelsmes marķējumu „Kalnu produkts”, „Salu produkts” un „No manas saimniecības” ieviešanu. Jaunie marķējumi apspriesti arī jūnija beigās notikušajā COPA-COGECA un Eiropas Komisijas (EK) darba grupā par kvalitātes nodrošināšanu lauksaimniecībā, kurā kā eksperte no Latvijas piedalījās Zemnieku Saeimas pārstāve Edīte Strazdiņa.

No ievadā minētajiem trīs izcelsmes marķējumiem Latvijas ražotāji var pretendēt tikai uz vienu – „No manas saimniecības”. To varētu piešķirt produktiem tā sauktajās īsās piegādes ķēdēs. COPA-COGECA darba grupā diskutēts par to, ka šajā pārtikas kvalitātes shēmā varētu piedalīties gan mazie zemnieki un mazie ražotāji, gan arī kooperatīvi (iespējams – arī asociācijas vai cita veida NVO). EK uzskata, ka uzņēmumiem, kuru produkti pretendē uz attiecīgo marķējumu, ir jābūt mikrouzņēmumam ES izpratnē – tātad tādām, kur strādā līdz 10 darbiniekiem un gada apgrozījums ir līdz diviem miljoniem eiro. ES lauksaimnieku organizācijas norāda, ka ierobežojumiem nevajadzētu būt, taču pieļauj kompromisu – shēmā var piedalīties mazais uzņēmums ar gada apgrozījumu 10 miljoni eiro un 50 darbiniekiem.

Šobrīd tiek pieņemts, ka marķējumu „No manas saimniecības” varētu piešķirt produktam:

- kas sarazots vienā uzņēmumā (no izejvielas ieguves līdz pārstrādei);
- kura izejmateriāli iegūti no vienas saimniecības vai holdinga (kooperatī-



va), izņemot cukuru; ES valstīs pie izņēmumiem rosina pieskaitīt arī sāli un garšvielas;

■ produktam, kuram visā tā radīšanas ceļā no lauka līdz plauktam ir tikai viens īpašnieks, precīzāk, produktam nav vairāk kā viens starpnieks;

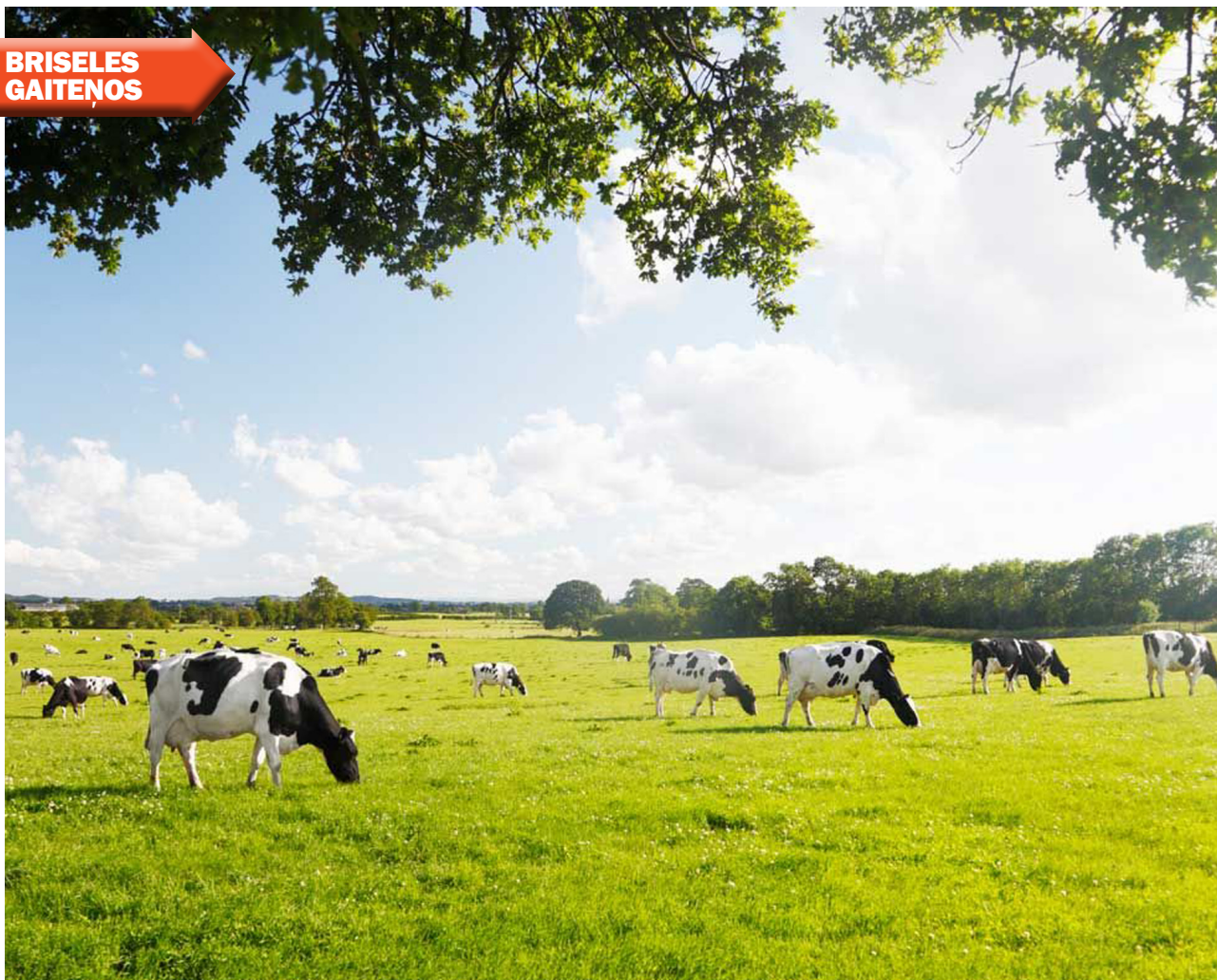
■ kurus gatavojot, ārpus saimniecības var veikt tikai eļļas spiešanas, malšanas, karsēšana darbus.

Dzīvnieku izcelsmes produktiem 85% dzīvnieku barības u.c. izejvielu ir jābūt iegūtām produkta ražošanas saimniecībā. Tāpat arī visām darbībām (nobarošana, kaušana, sadalīšana) jānotiek uz vietas saimniecībā. Iespējams, ka Latvijā gaļas produktu ražošana ar potenciāli ieviešamo marķējumu „No manas saimniecības” mazo kautuvju neesamības dēļ nebūs vienkārši īstenojama. Tiesa, marķējuma piešķiršanas nosacījumi joprojām tiek diskutēti, un ES dalībvalstu pārstāvji pieļauj, ka var tikt piešķirtas atkāpes kaušanai, sadalīšanai, atkausēšanai, gaļas produktu sagatavošanai, malšanai, kūpināšanai, pasterizēšanai un bišu produktu ražošanai. Tātad šīs darbības varētu arī netikt veiktas konkrēti vienā saimniecībā.

Marķējumu „No manas saimniecības” rosina ieviest produktiem, ko izplata vietējā tirgū (ne vairāk kā 1000 km rādiusā no ražošanas vietas) nelielos apjomos. **LI**



BRISELES  
GAITEŅOS



## ES SAMAZINĀS PIENA RAŽOŠANA

**P**iena ražošanai nelabvēlīgie laika apstākļi un augstās izmaksas šā gada sākumā piena ražošanas apjomus ES kopumā samazinājuši par 2,6%. Gada otrajā pusē, visticamāk, lopbarības cenas pazemināsies, radot nosacījumus piena ražošanas apjoma kāpumam. Šā gada piena tirgus tendences pārrunātas jūlijā notikušajā COPA-COGECA un Eiropas Komisijas (EK) darba grupā par pienu un piena produktiem, kurā kā eksperte no Latvijas piedalījās Latvijas Zemnieku federācijas pārstāve Silvija Dreijere.

EK dati liecina, ka šā gada sākumā piena ražošana pieaugusi tikai piecās ES dalībvalstīs: Igaunijā, Latvijā, Bulgārijā, Grieķijā un Maltā. Savukārt lielākais piena ražošanas samazinājums šajā gadā ir bijis Itālijā, Lielbritānijā, Portugālē un Rumānijā. EK prognozes liecina, ka piena cenas vasarā turpinās augt, jo vājpiena pulverim un sviestam pasaules tirgos ir laba, augšupejoša cena. Cenas samazinājums gan pro-

duktiem, gan svaigpienam, iespējams, varētu būt sagaidāms rudenspusē. Vienlaikus EK prognozē lopbarības izmaksu kritumu, jo jau vasarā sojas un graudu cenas sākušas pazemināties.

Situācija katras ES dalībvalsts piena tirgū ir atšķirīga. **Francijā** cenas ir labas, tāpēc ražošana nesamazinās. Vidējā piena iepirkuma cena ir 31,6 eirocenti/kg (22,2 sant./kg).

**Nīderlandē** fiksēta augstākā piena iepirkuma cena pēdējos desmit gados - 40 eirocenti/kg (28 sant./kg). Šajā ES dalībvalstī aizvadītajā kvotas gadā kvota netika pārpildīta, taču šajā kvotas gadā ražošana turpina kāpt un, visticamāk, tā tiks pilnībā izpildīta. Nīderlandē viens no ražošanu ierobežojošiem faktoriem ir augstas ražošanas izmaksas.

**Austrija** ir starp tām valstīm, kas aizvadītajā kvotas gadā kvotu pārpildīja par 3,6%, kā rezultātā šī valsts maksās 29 milj. eiro (20,37 milj. latu) lielu soda naudu. Vidējā piena iepirkuma cena valstī ir 36 eirocenti/kg

(25,3 sant./kg). Piena nozarei Austrijā šobrīd ir grūti laiki, jo zemniekiem jāērķinās ar augstām ražošanas izmaksām, turklāt ražošana pavasara plūdu dēļ ir samazinājusies. Situāciju mazumtirdzniecībā ietekmē fakts, ka 85% no tirgus kontrolē trīs vairumtirdzniecības firmas.

**Vācijas** piena nozarē situācija stabili laba, šeit jau tiek pārspriests, kā mainīt nodokļu sistēmu, lai ražotāju motivēt veidot uzkrājumus, tas ir, brīžos, kad nozare strādā veiksmīgi un ar labu peļņu, būtu motivācija to „pieturēt”, lai radītu drošības spilvenu krīzes brīžiem.

**Lietuvā** galveno satraukumu radījusi ES tiešmaksājumu modulācijas sistēmas ieviešana, kuras rezultātā daļa lauksaimnieku zaudējuši līdz pat 60 000 eiro (Ls 42 000) – modulācija skārusi galvenokārt piemaksas par pienu un zīdītājgovīm. Lietuvā lauksaimnieki gatavojas tiesas procesam, lai naudu atgūtu.

► 9.lpp.

SIA Latvijas Lauku konsultāciju un izglītības centrs,  
Rūgas iela 34, Ozolnieki, Ozolnieku pag., Ozolnieku nov., LV-3018, tālr. 63050220,  
admin@llkc.lv, laukutikls@llkc.lv

WWW.LLKC.LV  
WWW.LAUKUTIKLS.LV

## ◀ 8.lpp.

**Lielbritānijā** laika apstākļi pavasarī bija ļoti nelabvēlīgi lopbarības sagatavošanai un ir liels rupjās lopbarības deficīts ziemošanas periodam. Tas arī ir iemesls piena ražošanas apjoma kritumam.

**Itālijā** piena cenas ir labas – vidējā iepirkuma cena maijā bija 40 eirocenti/kg (28 Ls/kg), jūnijā – jau 42 eirocenti (29,5 sant./kg). Pieaug arī ražošanas izmaksas, jo ir augstas gan barības, gan enerģijas cenas. Piena patēriņš šajā valstī nedaudz samazinās. Itālijā fiksēta aflatoksīnu klātbūtne lopbarības kukurūzā. Aflatoksīni parādījušies arī pienā. Konstatēts, ka šī kaitīgā viela ir arī kokvilnas raušos, kas ievesti no Dienvidāfrikas.

**Spānijā** situācija stabila, piena iepirkuma cenas ir robežās no 31 līdz 36 eirocentiem/kg (21,8 - 25,3 sant./kg). Spānijā samazinājies govju skaits un saražotā piena apjoms, kā rezultātā pārstrādes uzņē-



## Situācija katras ES dalīvalsts piena tirgū ir atšķirīga

mumi bažījas par iespējamu piena trūkumu jau šajā rudenī.

Pārskatot situāciju ES piena tirgū,

COPA-COGECA secinājusi, ka, kaut arī piena cenas ir salīdzinoši labas, ražošanas izmaksas ir ļoti augstas. Pastāv bažas, ka augstās piena cenas dēļ, pārstrādātāji varētu vēl plašāk nekā līdz šim piena taukus aizstāt ar augu taukiem. Situāciju nozarē sarežģīt arī fakts, ka ražotāji (zemnieki) noveco, bet jaunieši piensaimniecības biznesam nevēlas pievērsties, jo ES politika tam nesola skaidru atbalstu.

COPA-COGECA darba grupā Francijas pārstāvji rosināja padomāt par pētījumu, cik augstu piena cenas var kāpt piena cenas un pie kāda cenas līmeņa šis „burbulis” var plīst – cenas pazemināties.

Latvijā būtu nepieciešams izvērtēt, kur kopējā piena ķēdē no saimniecības līdz veikala plauktam veidojas vislielākie izdevumi, kā tos mazināt tā, lai vidējā piena iepirkuma cena tuvinātos ES vidējam iepirkuma cenas līmenim. **LL**

## REFORMĒS PRODUKTU VEICINĀŠANAS SHĒMU

**L**auksaimniecības produkcijas tirgus veicināšanas pasākumus būtu nepieciešams vairāk īstenot trešajās valstīs, samazinot pasākuma īstenošanu – lauksaimnieku organizāciju – līdzfinansējuma daļu. Tas tika apspriests COPA-COGECA un Eiropas Komisijas (EK) darba grupā par lauksaimniecības produkcijas veicināšanu, kurā kā eksperts no Latvijas piedalījās Lauksaimnieku organizāciju sadarbības padomes pārstāvis Armands Krauze. Eksperts savā atskaitē uzsver: kaut gan EK jaunās lauksaimniecības produkcijas tirgus veicināšanas likumdošanas iniciatīvas plānoja publiskot jau 2012. gada nogalē, tomēr līdz šim tās nav sagatavotas. Pašlaik EK sola nākt klajā ar jaunām iniciatīvām 2013. gada rudenī.

Šobrīd ir zināms, ka EK plāno veikt vairākas būtiskas likumdošanas izmaiņas, jo īpaši attiecībā uz vairāku dalībvalstu kopīgi veidotajām tirgus veicināšanas programmām. Pagaidām gan nav zināms, cik daudz naudas tirgus veicināšanai kopumā ES atvēlēs nākamajā plānošanas periodā. Zināms tikai tas, ka vairāk naudas tiks „Skolas augļa” programmas īstenošanai, savukārt „Skolas piena” programmai finansējumu, visticamāk, saglabās pašreizējā līmenī. Tiesa gan,

tirgus veicināšanas pasākumiem ne šobrīd, nedz arī turpmāk pārāk daudz naudas no ES kopējā budžeta netiek un arī netiks atlicināts. COPA-COGECA ir gatava uzsvērt šo programmu nozīmīgumu sarunās ar Eiropas Parlamentu. Tā kā patlaban tirgus veicināšanas budžets tiek izmantots tikai par 80% no piešķirtā kopējā finansējuma apjoma, ES lauksaim-

## Nepietiekami tiek izmantota iespēja popularizēt ES ražotu produkciju trešajās valstīs

nieku organizācijām būs grūti pierunāt ES iestādes finansējuma apjomu palielināt. COPA-COGECA darba grupas sēdē runātāji uzsver, ka nepietiekami tiek izmantota iespēja popularizēt ES ražotu produkciju trešajās valstīs, tādēļ šī būtu viena no tirgus veicināšanas prioritātēm. Tiesa, pirms tam izvērtējot, vai popularizējamo produktu klāsts ir pietiekami plašs. Tāpat tiek uzsvērts, ka nepieciešams pārskatīt organizāciju līdzfinansēju-



ma daļu šādu programmu īstenošanai, kas varētu būt 10% no kopējām izmaksām. **LL**

Pēc COPA-COGECA ekspertu darba atskaitēm informāciju publicēšanai sagatavoja LLKC sabiedrisko attiecību vadītāja **Iveta Tomšone**

*Ekspertu dalība pasākumā organizēta VLT aktivitātes "Nozaru ekspertu ziņojumi" ietvaros.*

Plašāk ar COPA/COGECA darba grupu ekspertu aktivitātēm iespējams iepazīties Valsts Lauku tīkla mājaslapā [http://www.laukutikls.lv/copa\\_cogeca](http://www.laukutikls.lv/copa_cogeca).

\* **UZZINĀI.** COPA ir Eiropas līmeņa profesionālo lauksaimnieku organizāciju komiteja, kas pārstāv lauksaimniekus ES un starptautiskās institūcijās. Tā ir dibināta 1958. gadā. COGECA ir Eiropas līmeņa lauksaimniecības kooperācijas komiteja, kas pārstāv kooperatīvu intereses ES un starptautiskās institūcijās. Tā ir dibināta 1959. gadā. Kopš 1962. gada COPA un COGECA apvienoja birojus un kopīgi pārstāv Eiropas lauksaimnieku un kooperatīvu intereses.



**KALENDĀRS**

**SVARĪGĀKIE DATUMI,  
KURUS LAUKU UZŅĒMĒJS  
NEDRĪKST AIZMIRST 2013. GADA SEPTEMBRĪ**

\* Lai saņemtu atbalstu, tāmes par plānotajiem pasākumiem i  
esniedz šķirnes dzīvnieku audzētāju organizācijas,  
lai vēlāk slēgtu līgumus ar lauksaimniekiem

Termiņš, kura laikā var iesniegt pieteikumu, iesniegumu vai atskaiti.  
Iesniegumu un atskaišu apkopošanas datums vai iesniegšanas beigu datums

	Termiņš	Augusts							Septembris							Oktobris		
		1	5	15	19	20	25	31	1	3	5	15	17	20	25	30	1	
Pārejas posma valsts atbalsts	Pārejas posma valsts atbalsts par zīdītājovīrēm																	
Platību maksājumi	Laika periods (līdz 15. augustam), kad atbalstam pieteiktos zālājus nogana un applauj vai vismaz vienu reizi nopļauj, zāli novāc vai samalcina un izklieidē, ja vēlas saņemt VPM un/vai Bioloģiskās lauksaimniecības attīstības atbalstu																	
	Pēdējais datums, kad zālāju platībām, kuras neiz- manto kultūraugu audzēšanai, vai kurās ir augļu dārzi vai ilggadīgie stādījumi, ir jābūt applautām																	
Šķiedras līnu pirmapstrādes atbalsts	Šķiedras līnu pirmapstrādes Ražošanas deklarācija																	
Agrovīdes maksājumi	Lauksaimniecības dzīvnieku ģenētisko resursu saglabāšana																	
Lauku attīstības programma	Lauku saimniecību modernizācija																	
	Lauksaimniecības produktu pievienotās vērtības radīšana																	
Nacionālās substīdijas	Netradicionālās nozares																	
	Riska samazināšana																	
Grāmatvedība un nodokļi	Pievienotās vērtības nodoklis (PVN)																	
	Iedzīvotāju ienākuma nodoklis																	



## DĀRZKOPIĒBA

### JAUNA BIOLOĢISKĀS AUDZĒŠANAS METODE, LIETOJOT „TERRA+”



**L**auksaimnieku un to kooperatīvu jumta organizācijas Copa - Cogeca darba grupā „Augliundārzeni” Austrijas pētnieks Dr. Gregors Hoffmans prezentēja jaunu bioloģisko audzēšanas metodi – konteineros, kas pildīti ar speciāli sagatavotu substrātu „Terra+”. Pirmoreiz par šo metodi runāja jau 2012. gadā, bet pagaidām tā nav guvusi pietiekami lielu atzinību bioloģisko dārzenų audzētāju vidū.

Substrātu „Terra+” gatavo tikai un vienīgi no dabiskām izejvielām – bioloģiski ražotā komposta, sasmalcināta lavas pumeka un kaņepju sēnalām. Pašu kompostu gatavo no zaļmēslojuma, pievienojot tam arī derīgus mikroorganismus. Pumeks un kaņepju sēnālas nodrošina substrātam nepieciešamu struktūru. Augu papildmēslošanai piedāvā izmantot sertificētus šķidrās bioloģiskos mēslošanas līdzekļus. Latvijā ir populāra tā sauktā *zaļā virca*, bet var būt arī citi mēslošanas līdzekļi. Pēc audzēšanas cikla beigām substrāts tiek atkārtoti kompostēts, pievienojot tam atkal zaļmēslojumu un citus nepieciešamus komponentus (mikrobioloģisko mēslojumu vai kaļķi, ja vajadzīgs). Šādā *atdzīvinātā* substrāta izmantošana var būt tikpat kā mūžīga.

#### Jaunajai metodei ir vairākas priekšrocības salīdzinājumā ar audzēšanu augsnē

- Tiek pilnīgi izslēgti augsnes patogēni un kaitēkļi.
- Audzēšana bioloģiskā substrātā ir vadāma.
- Kļūst iespējams izmantot modernās audzēšanas metodes (piemēram, audzēšana renēs atvieglo kopšanas/vākšanas darbus).

- Tiek iegūta agrīnāka un augstāka kopējā raža.

- Ražošanas kļūst drošāka, to mazāk apdraud ārējie faktori, piemēram, plūdi vai pēkšņa kaitēkļu invāzija.

- Šī ir efektīvāka ražošanas metode, kas ļauj intensificēt bioloģisko audzēšanu.

- Metodi ir iespējams izmantot kā lielražošanā, tā arī audzējot dārzeņus kaut vai uz palodzes.

#### Viss jaunais nāk ar grūtībām

Austrijas sertificēšanas iestāde *Lacon Institut* pārbaudīja jauno metodi un atzina, ka tā atbilst regulu EK Nr. 834/2007 un EK Nr. 889/2009 nosacījumiem, tātad var tikt uzskatīta par bioloģisko ražošanu, tādēļ šī iestāde sertificēja „Terra+” bioloģiskai ražošanai jau 2010. gadā. Šīs metodes kā vienas no ilgtspējīgām audzēšanas

*saknes ievieto vienīgi minerālo barības vielu šķīdumā vai inertā vidē, piemēram, perlītā, grantī vai minerālvatē, kam pievieno barības vielu šķīdumu”.* Vairākās valstīs uzskata, ka bioloģiskā augu audzēšana ir iespējama vienīgi augsnē un automātiski pieskaita hidroponikai audzēšanu visa veida konteineros – renēs, spaiņos vai kastēs. Visstriktāk tas ir Holandē. Savukārt Vācijā un Dānijā ir pieļaujama salātu un garšaugu bioloģiskā audzēšana podos, kas pildīti ar zemi vai kompostu. Pašlaik noris darbs par minētās regulas pilnveidošanas, to paredz papildināt arī ar nosacījumiem dārzenų audzēšanai siltumnīcās. Austrieši cenšas iekļaut jaunās nosacījumos arī savu metodi un meklē sabiedrotos citu dalībvalstu vidū.

Pašlaik, lai uzsāktu dārzenų bioloģisko audzēšanu siltumnīcā, pat nupat uzbūvētā, ir nepieciešams vismaz divu gadu garš pārejas periods, lai augsne *attīrītos* no kādreiz lietotas *ķīmijas* – minerālmēsliem un augu aizsardzības līdzekļiem. Ja augus audzētu nevis zemē, bet podos vai renēs, kas pildīti ar speciāli sagatavotu substrātu, būtu iespējams uzsākt bioloģisko ražošanu jau pirmajā gadā.

Šīs metodes ieviešana praksē dotu iespēju palielināt dārzenų ražību bioloģiskajās saimniecībās, uzlabotu to konkurētspēju vietējā tirgū, līdz ar to veicinātu saimniecību ekonomisko izaugsmi. Tieši bioloģiskās audzēšanas intensifikācija biedē daudzus ražotājus Rietumeiropā. Pēc viņu vārdiem „šādi ikviens varēs audzēt bioloģiski”. Iespējams, tas ir drauds holandiešiem vai beļģiem, bet šīs metodes atzīšana nacionālajā un starptautiskajā līmenī, Latvijā ļautu palielināt bioloģisko produktu piedāvājumu vietējā tirgū. Tieši šobrīd lielveikali ir gatavi vairāk piedāvāt vietējos bioloģiskos produktus. Ja šo iespēju neizmanto vietējie ražotāji, nišu aizņems importa produkcija no citām valstīm, no tās pašas Nīderlandes vai pat Ķīnas, un tad iekļūt lielveikalu tīklos būs daudz grūtāk. **U**

Sagatavoja agronome  
**Māriete Gailīte**



### Šobrīd lielveikali ir gatavi vairāk piedāvāt vietējos bioloģiskos produktus

metodēm ieviešanu atbalsta arī Austrijas Lauksaimniecības kamera.

Tomēr bioloģiskie zemnieki vairākās valstīs joprojām uztver šo ideju samērā atturīgi. Galvenā problēma, pēc idejas autoru domām, ir ideoloģiskie aizspriedumi un bailes no konkurences.

Saskaņā ar regulas EK Nr. 889/2008 4. pantu bioloģiskajā ražošanā ir aizliegta hidroponikas izmantošana. Tāpat ierogulāsniedzārīdefinīciju, kas ir hidroponiskā ražošana, - „*augu audzēšanas metode, kad to*



## AUGKOPIĀBA

## ZIEMĀJU RAŽAS ŠOGAD VIDĒJI LABAS

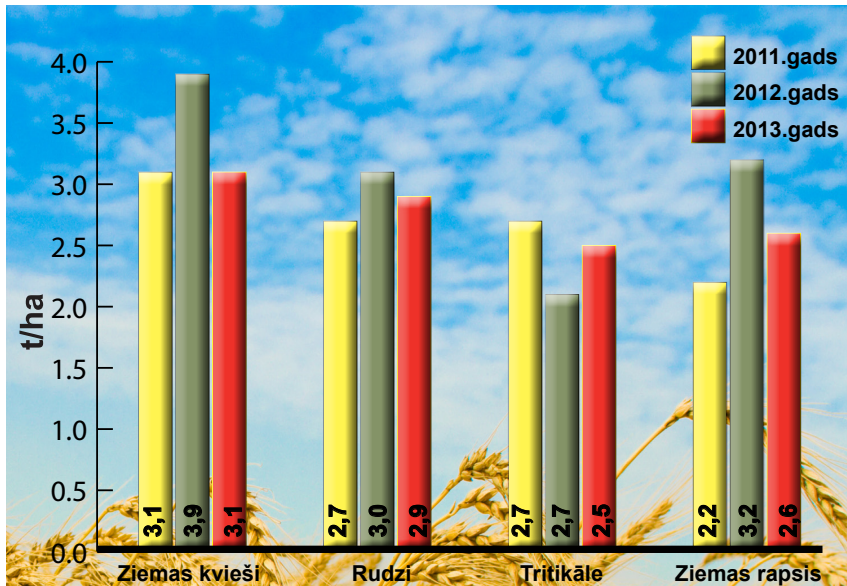
Jūlija otrajā pusē aktīvi sākās ziemāju labības kulšana, bet vēl pirms kulšanas tika veikta otrā ziemāju labības – ziemas kviešu, rudzu, tritikāles un ziemas rapša – lauku apsekošana un ražas prognozēšana.

Ražas šogad prognozētas 2011. gada līmenī, kas vērtējamas kā vidēji labas ražas. Tik augstas ražas kā 2012. gadā šogad netiks sasniegtas, jo lielais karstums jūnijā un jūlijā būtiski ietekmēja graudu rupjumu. Augstākas ražas var gaidīt no vēlajām ziemāju labību šķirnēm, jo tās karstums ietekmēja mazāk.

Ziemas kviešu raža tiek prognozēta 3,1 t/ha, kas ir par 20% mazāk kā 2012. gadā, bet tieši tik pat daudz cik 2011. gadā. Agro šķirņu ziemas kvieši jau tiek vākti, raža vērojama kā vidēji augsta un kvalitāte tiem ir ļoti laba.

Rudzu un tritikāles raža tiek prognozēta iepriekšējo gadu līmenī. Rudzu ievākums būs aptuveni 3 t/ha un tritikāles – aptuveni 2,5 t/ha.

Ziemas rapša raža tiek prognozēta ap 2,6 t/ha, kas ir par 19% zemāka



## RAŽU PROGNOZU SALĪDZINĀJUMS

kā 2012. gadā, tomēr par 15% augstāka kā 2011. gadā. Vidējo ziemas rapša ražu šogad būtiski ietekmēja garā ziema un tās dēļ daļa lauku slikti pārziemoja. Laukos, kur rapši pārziemoja labi un ir ievērota pareiza

agrotehnika, gaidāmas labas ražas.

Augustā tiks apkopotas vidējās ziemāju labības un ziemas rapša ražas, kā arī veikta otrā vasarāju labības un vasaras rapša ražas prognozēšana. **L**

Sagatavoja LLKC Augkopības nodaļas speciāliste bioloģiskajā lauksaimniecībā

Laura Ludevika

## SIA LLKC PIEDĀVĀ

## LAUKU DIENAS DEMONSTRĒJUMU SAIMNIECĪBĀS AUGUSTĀ

**SIA** „Latvijas Lauku konsultāciju un izglītības centrs” augustā organizē lauku dienu, uz kuru aicināti visi interesenti.

16. augustā plkst. 11:00

Gulbenes novada, Litenes pagasta KS „Klētis” notiks lauku diena „Uztvērējaugu audzēšanas agroekonomiskais vērtējums”. Plašāka informācija par pasākumu pa tālr. 29337806 (I. Šteinberga). **L**



### LAUKU LAPA TAVĀ E-PASTĀ

Piedāvājam iespēju saņemt informatīvos izdevumus "Lauku Lapa" un "Zivju Lapa" Jūsu e-pastā! Lai pieteiktos izdevumu elektroniskai saņemšanai, sūtiet pieteikumu uz e-pastu: lauku.lapa@llkc.lv. Uz šo e-pastu varat sūtīt arī ieteikumus, kā mēs varētu pilnveidot "Lauku Lapu" un "Zivju Lapu".

Pieteikumā jānorāda:

Vārds, uzvārds; iestādes nosaukums, kuru pārstāvat; e-pasta adrese, uz kuru vēlaties saņemt izdevumu.

### Lauku lapa

#### SAGATAVOTA

SIA "Latvijas Lauku konsultāciju un izglītības centrs"  
Rīgas iela 34, Ozolnieki,  
Ozolnieku pag., Ozolnieku nov., LV-3018  
tālr.: 63050220  
Izdevumā LLKC arhīva  
un L. Šestakovskas foto

SIA Latvijas Lauku konsultāciju un izglītības centrs,  
Rīgas iela 34, Ozolnieki, Ozolnieku pag., Ozolnieku nov., LV-3018, tālr. 63050220,  
admin@llkc.lv, laukutikls@llkc.lv

WWW.LLKC.LV  
WWW.LAUKUTIKLS.LV



PROJEKTU LĪDZFINANSĒ  
EIROPAS SAVIENĪBA



EIROPAS LAUKSAIMNIECĪBAS FONDS LAUKU ATTĪSTĪBAI.  
EIROPA INVESTĒ LAUKU APVIDOS

