

ŠAJĀ NUMURĀ:

- Žurnāla "Latvijas Lopkopis" augusta numurā 2
- Meikats inovācijām lauksaimniecībā – "Agritech 2021" 2
- Maksājumi vienotajā kontā vienkāršajā grāmatvedībā. 5
- Lauku attīstības konsultants – tas ir aicinājums 6



**PAR TOMĀTU KOLEKCIONĀRI
NATĀLIJU ZELTIŅU –
10./11. LPP.**

Foto: Inga Ozoliņa

AKTUALITĀTES

PĀRTIKAS SISTĒMAS – ĒDAM ŠODIEN, DOMĀJOT PAR RĪTDIENU

**PĀRTIKAS SISTĒMU
SAMITS 2021
DIALOGI**

- Augļu dārza sagatavošana ziemai 8
- Tomātu vara-vīksne 10
- Padomi jaunaudzū kopšanas projektu īstenošanai 12
- Tehnikas un iekārtu katalogs – palīgs zemniekiem 13
- Svarīgākie datumi, kurus lauku uzņēmējs nedrīkst aizmirst 2021. gada oktobrī. 14
- Divdesmit hektāru upeni – ieguldījums Kurcinu ģimenes nākotnei 15



Vai nākotnē mums pārtikas pietiks? Kādu ekoloģisko pēdu atstāj katrs maizes rīciens, trauciņš ar jogurtu un gaļas gabaliņš, ko apēdam? Kā tiek sarazots tas, ko ēdam, un cik tas ir veselīgi? Šie ir tikai daļa no jautājumiem, kas visas pasaules, tajā skaitā Latvijas, sabiedrībai jārisina jau tuvākajā laikā.

Dialogu par pārtikas sistēmām un tajās nepieciešamajām izmaiņām līdz 2030. gadam pēc Zemkopības ministrijas pārstāvja Ekonomiskās sadarbības un attīstības organizācijā (OECD) Aivara Lapiņa iniciatīvas uzsācis Latvijas Lauku konsultāciju un izglītības centrs (LLKC). Pirmais dialogs ar vairāk nekā 100 iesaistītajiem notika 11. augustā, lai definētu Latvijas nostāju septembra beigās Ņujorkā gaidāmajam ANO Pārtikas sistēmu samitam, kur pulcēsies pa-

saules valstu līderi. Latvijas Valsts prezidents Egils Levits tajā paudīs Nacionālajā dialogā apkopotās atziņas, kas veidos Latvijas nostāju.

Kas ir pārtikas sistēmas?

Pārtikas sistēmas nozīmē visu pārtikas ķēdi no lauka un fermas līdz patērētājam un pat atkritumiem. Eiropas Komisijas (EK) stratēģijā "No lauka līdz galdam" minēts, ka pārtikas sistēmai ir liela ietekme uz vidi, veselību un pārtikas drošumu. Stratēģija radīta ar mērķi izveidot ilgtspējīgu ES pārtikas sistēmu, kas garantē nodrošinātību ar pārtiku un aizsargā cilvēkus un dabu.

Šādas stratēģijas, kas piesaka nopietnas pretenzijas uz pārtikas sistēmu maiņu, pagaidām ir tikai ES, un, kā zināms, ne visas ES sabiedrības daļas ar to ir apmierinātas. Taču klimata pārmaiņas, kuras sekas šogad daudzviet pa-

saulē bija īpaši jūtamas, un kovidpandēmija par pārtikas sistēmu maiņu liek runāt globāli. Kādēļ?

Lūk, daži fakti, ko apkopojusi ANO.

Pasaulē dzīvo 7,2 miljardi iedzīvotāju, kam ik dienas vajag pārtiku. Līdz 2050. gadam iedzīvotāju skaits pieaugs vēl par 2 miljardiem. Vai nākotnē šie 9,2 miljardi cilvēku varēs ēst tieši tāpat kā mēs šodien? Pēc ANO aprēķiniem, šobrīd katrs trešais pasaules iedzīvotājs neuzņem pietiekami daudz uztura – 792 miljoni cilvēku cieš badu, bet 2 miljardiem cilvēku trūkst minerālu un vitamīnu, kas nepieciešami veselīgai organisma uzturēšanai. Vienlaikus 1,9 miljardiem cilvēku ir liekais svars, bet 600 miljoni cieš no aptaukošanās. Šajā nosacīti labklājīgajā sabiedrības daļā izplatās 2. tipa cukura diabēts.

► 3. lpp.

AKTUALITĀTES

ŽURNĀLA "LATVIJAS LOPKOPIS" AUGUSTA NUMURĀ

Augusta numurā lasiet atska- tu uz Latvijā pirmo Nacionālo dialogu par pārtikas sistēmām, ko organizēja Latvijas Lauku konsultāciju un izglītības centrs (LLKC) sadarbībā ar Zemkopības ministriju. Tajā netrūka nedz pārdomu par lauku attīstību kopumā, nedz provokatīvu atziņu par ēšanas paradumiem ar aicinājumu "vajag mazāk rīt".

Dialoga atziņas tiks prezentētas septembra beigās Ņujorkā gaidāmajā ANO Pārtikas sistēmu samitā, kur pulcēsies pasaules valstu līderi.

Rubrikā "Tavs konsultants" šoreiz intervija ar LLKC Daugavpils biroja lopkopības konsultanti Anitu Miltiņu, kurai patīk strādāt ar dzīvniekiem, un optimismu un stimulu intensīvajam darba ritmam dod čaklie saimnieki.

Šogad jau ceturto reizi notika Holšteinas dzīvnieku izstāde "Nākotnes zvaigzne". Par tās norisi raksta LLKC lopkopības konsultante Daiga Baltaņa.

Piensaimniekiem lietderīgs būs veterinārārsta un *GEA Farm Technologies* speciālista Jurija Brentes raksts par slaukšanas robotiem – dažādiem mītiem un patiesībām. Savukārt par govju tesmeņa tūskas iemesliem un risinājumiem raksta LLKC Lopkopības nodaļas konsultants-eksperts

veterinārmedicinā Dainis Arbidāns.

Sniedzam arī ieskatu lauka dienā no SIA "Lāses AM" novietnes "Kolumbi" par gaļas tipa vaislas teļu audzēšanas īpatnībām, ko sagatavojusi LLKC Apgāda redaktore Dace Millere sadarbībā ar LLKC Lopkopības kompetenču centru.

Aitkopjiem būs interesanti iepazīties ar LLKC Inženiertehniskās nodaļas lauksaimniecības/mehānikas inženiera Pētera Zelča vērtējumu par Latvijā lielākās aitkopības saimniecības SIA "Mikaitas", kur saimnieko Aija Šneidere un Jānis Miķelsons, ieguldījumiem aitauudzēšanas tehnoloģijās.

Kādas ir jaunputnu izaudzēšanas izmaksas, kas ir izdevīgāk – tos pirkt vai tomēr izaudzēt pašiem, analizējis LLKC ekonomikas konsultants Raivis Andersons. Savukārt par to, kādas darbības veicamas putnu novietnēs biodrošības ievērošanai, raksta Latvijas Apvienotās putnkopības nozares asociācijas izpilddirektore Anna Ērliha.

Pasaules cūku ražotājiem šis ir grūts gads, tādēļ daudzviet pasaulē tiek prognozēta lēnāka ražošanas izaugsme. Kādas tirgus svārstības notiek cūku un cūkgaļas tirgū, raksta Latvijas Cūku audzētāju asociācijas izpilddirektore Dzintra Lejniece.

Zirgkopības rubrikā – Daces Milleres raksts par Daigu un Valdi Viļ-



ņiem, kuri dzīvo Dobeles novada Jaunbērzes pagastā. Viņi pagaidām irētā senā saimniecības ēkā "Masiņos" iekārtojuši mājvietu saviem 11 zirgiem un ir gatavi īstenot ieceri par savu zirgu stalli.

Kā ierasts, žurnālā nozares ziņas no Latvijas un ārzemēm, labas veselības uzturēšanas padomi, saimnieku aptauja, recepte un anekdotes.

Atgādinām, ka žurnālu "Latvijas Lopkopis" iespējams abonēt VAS "Latvijas Pasts" nodaļās visā Latvijā, abonēšanas indekss – 2044, pasūtīšanu iespējams veikt arī elektroniski "Latvijas Pasts" mājaslapas elektroniskās abonēšanas sadaļā: https://abone.lv/lv/latvijas_preses_izdevumi/zurnali/2044/2021_gads/

Žurnālu var iegādāties arī Latvijas Lauku konsultāciju un izglītības centrā Ozolniekos. **LL**

Iveta Tomšone, LLKC Apgāda vadītāja

INOVĀCIJAS

MEIKATONS INOVĀCIJĀM LAUKSAIMNIECĪBĀ – "AGRITECH 2021"

Lai radītu lauksaimniecībā nepieciešamus inovatīvus projektus, pakalpojumus vai produktus, no 22. līdz 24. oktobrim Latvijas Lauku konsultāciju un izglītības centrs (LLKC) sadarbībā ar Latvijas Lauksaimniecības universitāti (LLU) organizēs uz nākotnes lauksaimniecību vērstu meikatonu "Agritech 2021".

Meikatonā, kas notiek Valsts Lauku tīkla pasākumu ietvaros, izvirzītas četras galvenās risināmās tēmas – ilgtspēja un efektivitāte; automatizācija, dati, sensori un inženierija; izglītība un komunikācija, kā arī – pārtika.

Pasākums noritēs 48 stundas, kuru laikā, izmantojot LLU pieejamo zinātniski tehnisko aprīkojumu, dalībnie-



kiem būs jāveido radoši, taustāmi un reāli risinājumi konkrētiem jautājumiem, kas saistīti ar lauksaimniecību, mežsaimniecību un zivsaimniecību, noslēgumā radot arī jaunus projektu, produktu un cita veida prototipus.

Meikatona mērķauditorija ir lauksaimnieki, zivsaimnieki, mežsaimnieki, cita veida uzņēmēji, zinātnieki, inženieri, programmētāji, mārketinga speciālis-

ti, studenti, biznesa un finanšu speciālisti, pašvaldību pārstāvji. Pasākumam piesaistīti arī eksperti un mentori, kuri komandām palīdzēs dažādos idejas realizācijas jautājumos.

Lai piedalītos "Agritech 2021", līdz 28. septembrim jāpiesakās www.meikatons.lv sadaļā "Piesaki komandu!".

Dalībnieki, kurus uzņems meikatonā, tiks individuāli informēti līdz 2021. gada 5. oktobrim.

Sekojet līdzī informācijai par pasākumu un aktualitātēm www.meikatons.lv, kā arī sociālo tīklu vietnēs:

Instagram: [meikatons_agritech2021](https://www.instagram.com/meikatons_agritech2021)
Facebook: [Meikatons.AgriTech2021](https://www.facebook.com/Meikatons.AgriTech2021)
Twitter: [@meikatons](https://twitter.com/meikatons) **LL**

Aiva Saulīte-Liniņa, VLT

Latvijas Lauku konsultāciju un izglītības centrs,
Rīgas iela 34, Ozolnieki, Ozolnieku pag., Ozolnieku nov., LV-3018, tālr. 63050220,
admin@llkc.lv, laukutikls@llkc.lv

WWW.LLKC.LV
WWW.LAUKUTIKLS.LV

◀ 1. lpp.

Pēc ANO vērtējuma, pārtikā, ko cilvēki lieto, ir pārāk daudz tauku, cukura, sāls un arī gaļas. Šāda pārtika kaitē cilvēkiem, visvairāk sirdij un asinsvadiem, kā arī dabai, jo rada pārāk daudz emisiju. Pārtikai, ko liekam uz galda, samazinās daudzveidība – 75% pārtikas patēriņa nodrošina 12 šķirņu augi (pamatā kvieši, rīsi un kukurūza) un 5 sugu dzīvnieki (pamatā liellopi, cūkas, vistas).

Turklāt pasaulē trešā daļa pārtikas tiek izmesta (pēc EK aprēķiniem ES atkritumos nonāk 20% pārtikas).

Pārtikas (un ne tikai pārtikas) nozares industrializācijas dēļ globāli samazinās, kā arī tiek piesārņoti saldūdens resursi, 33% zemes ir degradēta, mainās bioloģiskā daudzveidība, tajā skaitā draud tropisko mežu izzušana, izzūd kukaiņi, tajā skaitā bites. Tas kopumā pastiprina klimata pārmaiņas.

Lai vienotos, kā mainīt visu pārtikas sistēmu, lai tā būtu cilvēkam veselīgāka un videi draudzīgāka, ANO septembrī rīko pārtikas sistēmu samitu. Diskusijās jeb dialogā aicināti piedalīties lauksaimnieki, pārtikas ražotāji, tirgotāji, politiķi, veselības aprūpes darbinieki un vēl virkne citu nozaru ekspertu. Ir skaidrs, ka mainīt sistēmu nevar vienā dienā, tas var notikt pakāpeniski, pamazām panākot vienošanos visām iesaistītajām pusēm. Pārtikas sistēmas pārmaiņu dialogi jau uzsākti 144 pasaules valstīs.

Lauku politikai jāpārvērtē uzsvari

Zīmīgi, ka Latvijā dialogu sāka tās mentors un idejiskais atbalstītājs, Valsts prezidents Egils Levits. Atklājot pasākumu “Izturētspējīgi Latvijas lauki pārtikai un nākamajām paaudzēm”, prezidents skaidri norādīja – ir pienācis laiks pārmaiņām. Ne tikai globāli, bet arī tepat Latvijā.

Egils Levits: “ANO starpvaldību padomes ekspertu ziņojums norāda uz neatgriezeniskiem procesiem planētas straujākā sasīšanās, tas dod mums nepieciešamību ieviest papildu pasākumus pārtikas sistēmu jomā. Lai gan dažkārt mēdzam sevi uzskatīt par nabadziņiem, kam jāsaņem palīdzība no citiem, šis skatījums uz sevi un pasauli ir maldinošs, tas traucē mums pieņemt pareizos lēmumus. Neapšaubāmi, globālā skatījumā ANO samita kontekstā Latvija ie-



Foto: LLKC

Zemkopības ministrs Kaspars Gerhards, Valsts prezidents Egils Levits un LLKC valdes priekšsēdētājs Mārtiņš Cimermanis Pārtikas sistēmu samita Nacionālā dialoga atklāšanā

rindosies starp pasaules labklājīgākajām valstīm. Tas nes līdzīgu pienākumu aktīvi piedalīties globālo problēmu risināšanā. Tādēļ mums jāpalīdz rast risinājumu, nevis jābūt daļai no problēmas.”

Prezidents dialoga atklāšanā iezīmē trīs pamatproblēmas, pie kuru risināšanas jāķeras:

- lauksaimniecības struktūra, kur dominē lielsaimniecības;
- lauksaimniecības metožu maiņa, uzsverot atbalsta nepieciešamību bioloģiskajai lauksaimniecībai;
- lauku teritoriju apdzīvotība, kam nepieciešams noteikt īpašu statusu īstajiem lauksaimniekiem un radīt labvēlīgus apstākļus tiem, kas vēlas pārcelties no pilsētām uz laukiem.

Prezidents uzskata, ka pēdējo 30 gadu laikā Latvijā notikušas divas agrārās reformas – pirmā 90. gados, kad bijušajiem īpašniekiem un viņu pēctečiem tika atdota viņiem piederošā zeme. Otrā – pēc iestāšanās ES, kad uz industrializāciju, unifikāciju un monopolizāciju vērstās ES lauksaimniecības politikas dēļ apzināti tika attīstītas lielsaimniecības. Tā rezultātā Latvija esot izveidojusies par lielsaimniecību zemi, kur mazs skaits saimniecību saražo lielāko daļu lauksaimniecības izejvielu.

Egils Levits: “Vai mūsu sabiedrība patiešām vēlas šādu lauksaimniecības struktūru? Vai tā jāuztver kā kapitālismā automātiski dota? Vai arī mēs to varam ietekmēt ar savu vēlmi, gribu, politisko izšķiršanos un lēmumiem vienā vai otrā virzienā? Šeit pastāv nepieciešamība pēc padziļinātas diskusijas. Jo īpaši tādēļ, ka otrās agrārās reformas rezultāti nav sabiedrībā pietiekami apzināti. Kādu lauksaimniecību

mēs vēlamies? Par to runāsim tagad, bet tas ir ilgstošs sabiedrības dialoga temats.”

Trešais problēmu loks – lauku kā teritorijas, cilvēku dzīvesvietas attīstība, kas ietver sociālo, kultūras, latviskā identitātes dimensiju.

E. Levits: “Kas šodien ir zemnieks? Vai agrofirmas akcionāri, menedžeri, strādnieki vēl ir zemnieki? Arī ES šis jautājums ir aktuāls, ņemot vērā, ka lauksaimniecība tiek subsidēta no visas sabiedrības nodokļiem. Kādēļ lai sabiedrība subsidētu vienu ekonomikas nozari? Tādēļ Eiropā tiek diskutēts jautājums par īstajiem zemniekiem. Patlaban šī definīcija un statusa noteikšana atstāta dalībvalstu ziņā, lai gan EK pieļauj definīcijas noteikšanu ES līmenī. Latvijā nav jāgaida, kamēr ES to noteiks, mums pašiem jāformulē viedoklis, kas piemērots mums, latviešiem, ņemot vērā mūsu identitātes iezīmes. Pieaug lauku kā dzīvēstelpas pievilcība pilsētniekiem, jaunajām ģimenēm. Iespējams, pieaugs to cilvēku skaits, kam būs sava maza saimniecība, bet pamatdarbs nebūs lauksaimniecība. Viņi piedalīsies lauku kultūrvides veidošanā. Arī viņi jāietver lauku politikas veidošanā.”

Jāsaimnieko zaļāk, jāēd mazāk un kvalitatīvāk

Pārtikas sistēmas maiņas nepieciešamība un rīcība Nacionālā dialoga laikā tika apspriesta 10 diskusiju grupās, no tām astoņās ar dažādu nozaru – lauksaimnieku, zivsaimnieku, pārstrādes uzņēmumu, lauku attīstības un vides aizsardzības ekspertu, veselības aprūpes nozares, tirgotāju un vēl citu nozaru – pārstāvjiem.

▶ 4. lpp.

◀ 3. lpp.

Atsevišķa diskusija politikas veidotājiem – ministriju pārstāvjiem un ministriem. Publiski skatāma bija tā sauktās Tautas grupas diskusija, kurā savus vērtējumus sniedza ārsti, zinātnieki, vides eksperti, lauksaimnieki, tirdzniecības jomas pārstāvji.

Lai cik vispārīga un globāla šķistu pārtikas sistēmu tēma, diskusiju dalībnieki skaidri iezīmēja – šajā jomā ne tikai pasaulē, bet arī Latvijā esam aizklīduši nepareizā virzienā.

Skarbs vērtējums šeit ir žurnāla “Latvijas Ārsts” galvenajam redaktoram **Peterim Apinim**, kurš aicināja ne tikai konsekventi vismaz par 5% gadā samazināt pesticīdu lietošanu lauksaimniecībā “kukaiņu armagedona” mazināšanai, bet arī atteikties no tādu ārvalstu pārtikas ražotāju produkcijas, kas konsekventi neievēro vidi saudzējošas ražošanas metodes, īpaši norādot Āzijas virzienā. Tomēr īpašs brīdinājums no P. Apiņa bija par potenciālajām nākamajām pandēmiju briesmām, ko varētu izraisīt antimikrobiālā rezistence.

LU Medicīnas fakultātes profesors **Andrejs Ērglis** gan aicina nedramatizēt situāciju, tomēr, vērtējot nepieciešamo rīcību, atcerēties, ka izmaiņas var panākt tikai komandas darbā, iesaistot visus politikas veidotājus. Pārtikas sistēmu maiņa nav tikai lauksaimniecības jautājums. Tomēr A. Ērglis uzsvēra, ka mums katram ir iespēja palīdzēt mainīt pārtikas sistēmu un uzlabot veselību – jāatgriežas pie tradīcijām, ko esam ēduši. Tas ir – ēst bez uzlabotājiem izaugušus un liekām pārtikas piedevām saražotus produktus. Savukārt valstij būtu īpaši ieteicams ņemt piemēru no Šveices, kur ievērojamu piensesumu ne tikai cilvēku veselībai, bet arī ekonomikai dod mazu ražotnišu, kur gatavo veselīgus augstas pievienotās vērtības produkciju, attīstīšana.

Savukārt uzņēmējs un krīžu vadības eksperts **Jānis Vanags** uzsver – cilvēkiem nevajadzētu būt ļoti pārliecinātiem, ka pārtikas vienmēr būs daudz un tā būs pieejama. Viņš atgādināja kovidlaika sākumu, kad cilvēki panikā veikalā izpirka ilgstoši uzglabājamus pārtikas produktus un nomierinājās tikai tad, kad redzēja – plaukti tiek nemītīgi papildināti, tātad – pārtikas trūkuma nav. Valstij jāizstrādā sistēma pārtikas krīžu pārvarēšanai (ar to gan Latvija tika galā godam). Savukārt globālās pārtikas sistēmas labā J. Vanags iesaka katram vismaz reizi nedēļā atteikties no vienas ēdienreizes.



Foto: LLKC

Valsts prezidents Egils Levits: “Mums nāksies radikāli mainīt lauksaimniecības metodes”

To, ka pārtika ir nacionālās drošības jautājums, uzsvēra arī biedrības “Zemnieku saeima” valdes priekšsēdētājs **Juris Lazdiņš**, kurš atgādināja, ka lauksaimnieki visas krīzes vienmēr ir stabili pārvarējuši, un spēj pabarot ne tikai Latvijas iedzīvotājus, bet arī eksportēt produkciju uz ārvalstīm. Viņaprāt, tā sauktās lokālās ēšanas tradīciju stiprināšanai un lauku vides atdzīvīnāšanai sen būtu pienācis laiks pieņemt lēmumu par lielveikalu slēgšanu svētdienās – tas liktu cilvēkiem brīvajās dienās doties uz laukiem un baudīt lauku vidi un labumus.

Pārdomu vērtas un nepopulāras idejas pārtikas sistēmas maiņai ieteica “*EDO Consult*” ekonomists **Andris Miglavs**: “Man būtu ļoti prieks, ja cilvēki, tajā skaitā Latvijas iedzīvotāji, nebūtu mikrobiem līdzīgas būtnes, kuru vienīgā funkcija ir baudīt dzīvi un piesārņot apkārtējo vidi. Cilvēkiem jāapzinās savas rīcības sekas, lai pielāgotos apkārtējai videi. Lai pielāgotos vides prasībām, vajag rīt mazāk dzīvnieku izcelsmes produktus. Latvija nav izņēmums, uz katru kilogramu cilvēka ir 1,7 kg mājdzīvnieku, kas katru dienu tiek ēdināti tāpēc, lai kaut kāda daļa no to radītās produkcijas nonāktu cilvēku uzturā. Saprātīgi izmantojot augu valsts produktus, mēs varam radīt ekvivalentu daudzumu pilnvērtīgas pārtikas. Turklāt sabiedrība dara visu, lai veicinātu pārtikas nepietiekamību ar to, ka padara to nesamērīgi lētu. Pārtikas ražošanu nedrīkst subsidēt! Pārtika jāpadara dārgāka, ieliekot tās cenā vides nodokli par to, ko pārtikas ražošana nodara vides resursiem visā ķēdē, sākot no lauksaimniecības līdz pat piegādei. Tas caur cilvēka maciņu liktu saprast, kā labāk rīkoties. Izdarot šīs lietas, mēs atrisinātu pārtikas apgādes problēmas pasaulē līdz 2050. gadam.”

Ekonomistam piekrīt arī Latvijas

Bioloģiskās lauksaimniecības asociācijas vadītājs **Gustavs Norkārklis**, norādot, ka “ēdam par daudz”. Viņš arī aicina kardināli mainīt lauksaimniecības subsīdēšanas sistēmu – lai arī ES ir noteikusi lielāku atbalstu zaļajai saimniecībai, Latvijā tiek meklēti ceļi, kā šos nosacījumus apiet. “Mēs esam tālu no Zaļā kursa. Ja Latvijā ražojam daudz vairāk pārtikas, nekā vajag un radām slogu videi, tad kādēļ mēs tā darām? Visu laiku mums galvenie ir bijuši ekonomiskie mērķi, un izskatās, ka arī nākamajos 5 vai 10 gados primārā būs ekonomika, otrā plānā atstājot cilvēku veselību, vides saudzēšanu un lauku attīstību.”

Latvijas Dabas fonda padomes priekšsēdētājs **Andrejs Briedis** pievienojās kritikai: “Pie mums par zaļām mēdz dēvēt lietas, kas tādas nemaz nav. Analizējot datus, cik no Kopējās lauksaimniecības politikas finansējuma ir nonācis zaļajās lietās, tad skaitlis ir ievērojams, bet, kad skatāmies, cik pēc būtības nauda šādi izlietota, tad zaļais ieguvums ir krietni mazāks. Valstij jāpārtrauc neko nedarišanu un nemainīšanu saukt par zaļu. Mums līdz šim nav bijis nacionālās lauksaimniecības politikas. Mums ir bijis operatīvais plāns, kā pēc iespējas ātrāk, nesāpīgāk un pilnīgāk apgūt Eiropas līdzekļus.”

SIA “MILZU” vadītājs un zīmola radītājs **Enno Ence** savukārt aicina samazināt nodokļus bioloģiskās lauksaimniecības produkcijai, kas mainītu sabiedrības attieksmi pret “zaļi” ražotiem produktiem, piebilstot, ka jāņem piemērs no Polijas, kur bioproduktiem ir 5% pievienotās vērtības nodoklis.

Valsts attīstības finanšu institūcijas *Altum* valdes loceklis **Jēkabs Krieviņš** atgādinā, ka Latvija konkurē starptautiskā tirgū. Zaļā kursa mērķu sasniegšanai nedrīkst aizmirst par laukos strādājošajiem: “Aiz katras saimniecības stāv īpašnieks, kurš ir tās motors, iedodiet viņam pareizās zināšanas, iedodiet resursus un motivāciju, un viņi visu izdarīs.”

Noslēdzot Nacionālā dialoga pasākumu, zemkopības ministrs **Kaspars Gerhards** secina: “Dialogā saklausītais ļaus veidot sabiedrības viedokli balstītu politiku nākamajiem 5 gadiem par to, kas darāms lauku, latviskās kultūrvides, tautas un valsts pastāvēšanai. Man ļoti patika atziņa – mēs visi esam patērētāji un vairāk jāieklausās bērnos, kuri mūs var pamācīt.” **LL**

Iveta Tomšone, LLKC Apgāda vadītāja

Latvijas Lauku konsultāciju un izglītības centrs,
Rīgas iela 34, Ozolnieki, Ozolnieku pag., Ozolnieku nov., LV-3018, tālr. 63050220,
admin@llkc.lv, laukutikls@llkc.lv

WWW.LLKC.LV
WWW.LAUKUTIKLS.LV

GRĀMATVEDĪBA UN NODOKĻI

MAKSĀJUMI VIENOTAJĀ KONTĀ VIENKĀRŠAJĀ GRĀMATVEDĪBĀ

Vienotā nodokļu konta ieviešana no 2021. gada 1. janvāra tika gaidīta kā administratīvā sloga samazinājums, tomēr ne pārāk veiksmīgie pārskati, kas attiecībā uz nodokļu maksājumiem ir pieejami EDS, rada ne mazums neskaidrību. Jāņem vērā, ka iemaksātās summas sadalījums pa konkrētiem nodokļiem tiek veikts tikai katrā mēneša 23. datumā. Vairs nav būtiski tas, ko norādām maksājuma pamatojumā – vienotajā kontā iemaksātā summa tiek sadalīta pa nodokļu veidiem pēc normatīvajos aktos paredzētā algoritma.

Šajā rakstā apskatīšu to, ko Valsts ieņēmumu dienests savos metodiskajos materiālos skaidro par vienotajā kontā veikto maksājumu uzrādīšanu IIN žurnālā. Metodiskais materiāls pilnā apjomā ir pieejams VID mājaslapā, bet es parādīšu tikai dažus piemērus.

1. piemērs. Persona J. K. ir reģistrējies kā saimnieciskās darbības veicēja. Personas J. K. 2021. gadā:

- aprīlī apliekamais objekts ir 500 eiro,
- maijā un jūnijā apliekamais objekts ir 0 eiro.

2021. gada 15. jūlijā aprēķina VSAOI par 2021. gada 2. ceturksni 155,35 eiro apmērā un 2021. gada 17. jūlijā iesniedz VID dokumentu "Pašnodarbinātā vai darba ņēmēja ziņojums". Persona J. K. 2021. gada 19. jūlijā šo summu pārskaita vienotajā nodokļu kontā. 2021. gada 24. jūlijā EDS sniegta informācija par naudas ieskaitīšanu VSAOI samaksai.

Grāmatvedības reģistrā "Iedzīvotāju ienākuma nodokļa maksātāja saimnieciskās darbības ieņēmumu un izdevumu uzskaites žurnāls" piemērā minēto maksājumu metodiskajā materiālā iesaka norādīt divos soļos:

- 19.07.2021. veic ierakstus 1., 2., 5. un 10. ailē;
- 24.07.2021. aizpilda 20. aili un papildina ar skaidrojošo tekstu 5. ailē (1. tabula).

2. piemērs. Persona A. I ir reģistrējies kā saimnieciskās darbības veicēja. A. I. 2021. gada 15. maijā pārskaitījis vienotajā nodokļu kontā 100 eiro. Nodokļu saistību personai nav.

EDS pārskaitītā summa ir attēlota kā neattiecinātās iemaksas. 2021. gada 2. jūnijā A. I. sagatavo un iesniedz

1. tabula

Ieraksta		Saimnieciskā darījuma apraksts	Kredītiestāžu konti, eiro	Izdevumi, kas saistīti ar citiem saimnieciskās darbības veidiem
kārtas numurs	datums		izsniegts	iekļaujami pilnā apmērā
1	2	5	10	20
45.	19.07.2021.	Pārskaitīts vienotajā nodokļu kontā (24.07.2021. VSAOI samaksa)	155,35	155,35

2. tabula

Ieraksta		Saimnieciskā darījuma apraksts	Kredītiestāžu konti, eiro	Izdevumi, kas nav attiecināmi uz ienākuma nodokļa aprēķināšanu	Neattiecinātās iemaksas
kārtas numurs	datums		izsniegts		
1	2	5	10	23	23 ¹
54.	15.05.2021.	Pārskaitīts vienotajā nodokļu kontā (17.06.2021. IIN samaksa, neattiecinātās iemaksas)	100,00	91,25	8,75

3. tabula

Ieraksta		Saimnieciskā darījuma apraksts	Kredītiestāžu konti, eiro	Izdevumi, kas nav attiecināmi uz ienākuma nodokļa aprēķināšanu
kārtas numurs	datums		izsniegts	
1	2	5	10	23
14.	20.02.2020.	Pārskaitīts vienotajā nodokļu kontā – PVN	130,00	130,00

VID gada ienākumu deklarāciju par 2020. gadu un aprēķina iedzīvotāju ienākuma nodokli 91,25 eiro.

2021. gada 17. jūnijā EDS sniegta informācija par naudas summas attiecināšanu uz iedzīvotāju ienākuma nodokli (IIN). Savukārt atlikusī summa 8,75 eiro paliek attēlota kā neattiecinātās iemaksas.

IIN žurnālā to uzrāda šādi:
15.05.2021. veic ierakstus 1., 2., 5. un 10. ailē;

17.06.2021. turpina aizpildīt 23. aili un papildina ar skaidrojošo tekstu 5. aili (2. tabula).

17.06.2021., uzrādot žurnālā 8,75 eiro, var papildināt žurnālu ar jaunu 23.¹ aili "Neattiecinātās iemaksas" vai uzrādīt žurnāla 23. ailē "Izdevumi, kas nav attiecināmi uz ienākuma nodokļa aprēķināšanu".

3. piemērs. Persona Z. M ir reģistrējies kā saimnieciskās darbības veicēja. Z. M. 2021. gada 20. februārī iesniegusi PVN deklarāciju par janvāri un saskaņā ar deklarācijas datiem Z. M. budžetā jāmaksā 150 eiro. 2021. gada 20. februārī Z. M. vienotajā nodokļu kontā pārskaita 130 eiro.

2021. gada 25. februārī EDS sniegta informācija par nenomaksāto PVN summu 20 eiro un 0,02 eiro nokavējuma nauda. IIN žurnālā 20.02.2021. darījumu uzrāda šādi (3. tabula). **LL**



Linda PURIŅA,
LLKC Grāmatvedības un finanšu nodaļas vadītāja, sertificēta nodokļu konsultante
e-pasts: linda.purina@llkc.lv
tālr. 63007561

TAVS KONSULTANTS

LAUKU ATTĪSTĪBAS KONSULTANTS – TAS IR AICINĀJUMS

Nav svarīgi, kādā vārdā, ejot laikam, ir saukti lauku attīstības konsultanti. Būtieba jau ir viena – palīdzēt tiem, kuriem ir vajadzīga informācija un dažreiz arī praktiska palīdzība, lai korekti tiktu galā ar saimniekošanu, uzņemtajām saistībām vai tikai uzsāktu lauksaimniecisko ražošanu.

Nu jau būs pagājis gandrīz gads, kopš savu darbu pārtrauca LLKC lauku attīstības konsultanti. Katrā novadā ir atšķirīgi risinājumi, kā nodrošināt svarīgas informācijas nonākšanu pie lauku iedzīvotājiem. Tāpēc devos uz Smiltenes novadu, lai aprunātos ar savām kolēģēm, kā darbs tiek organizēts pie viņām un kādas ir viņu domas.

Smiltenes novadā – trīs lauku konsultantes

Smiltenes novads ir viens no tiem, kurā lauku konsultanti turpināja darbu arī pēc tam, kad notika iepriekšējā teritoriālā reforma. Tika pieņemts lēmums, ka uz astoņiem pagastiem būs četri konsultanti, vēlāk situācija mazliet pamainījās, un konsultantes palika trīs. Viena LLKC sistēmā strādājošā ir Laima Ābolčiņa, kuras pārziņā bez visa Smiltenes novada ir arī Bilskas, Brantu un Smiltenes pagasti, un divas pilnībā pašvaldības finansētas konsultantes – Gunta Mangale, atbildīgā par Blomes un Launkalnes pagastiem, savukārt Dzintra Medne sadarbojas ar Grundzāles, Palsmanes un Variņu pagastu iedzīvotājiem.

Mazāku laiku konsultanta darbā no viņām ir strādājusi Laima, bet arī viņai rit jau 17. gads, savukārt Gunta un Dzintra savas gaitas konsultēšanas



Foto: Valda Empele

Smiltenes novada konsultantes. No kreisās: Laima Ābolčiņa, Gunta Mangale un Dzintra Medne

laukā uzsākušas jau 1996. gadā, kad Zemkopības ministrija sāka algot pagastu lauku konsultantus. Kopš tā laika, reizēm mainoties nosaukumam un pakļautībai, viņas ir darījušas šo darbu.

Jaunā teritoriālā reforma

Mūsu saruna notiek īsi pēc tam, kad stājusies spēkā jaunā teritoriālā reforma, tāpēc ir interesanti uzzināt, kas mainās darba pienākumos. Viņas gan nezina, kā darbs lauku attīstības konsultantu jomā tika organizēts Smiltenes novada “jaunpienācējos”, bijušajos Raunas un Apes novados, bet viņu darbs turpinās, tagad Smiltenes novada Attīstības un plānošanas daļas ietvaros. Sarunas laikā vairākkārt atgriežamies pie sadarbī-

bas ar novada pašvaldību, un meitenes teic, ka var sacīt tikai labu, jo darba specifika, apkalpojot vairākus pagastus, ir vienmēr ņemta vērā, un arī materiāli tehniskais nodrošinājums vienmēr ir gādāts. Patīkami, ka ir atgriezeniskā saite no pašvaldības, tiek jautāts par apkalpotajiem klientiem, padarītajiem darbiem un noorganizētajiem pasākumiem. Viņas atzīst, ka no novada administrācijas puses vienmēr ir ļoti koleģiāla attieksme. Pateicības par konsultanta darbu ir saņēmusi Gunta Mangale, tās ir gan no Smiltenes novada domes, gan savulaik ministru prezidenta Māra Kučinska atzinība, un arī no LLKC. Konsultantes pašas organizē savu sadarbību ar pašvaldību, vēl nesen Laima bija tā, kura bija LLKC algots darbinieks Smiltenes novadā, tāpēc komunikācija ar pašvaldību vairāk gūlās uz viņu. Laima arī ir tā, kura organizēja kopējos novada pasākumus lauksaimniekiem, piemēram, katru gadu tiek rīkoti kopēji braucieni uz Rāmvavas lauksaimniecības izstādi. Lai brauciens būtu daudzpusīgāks, Laima vienmēr papildus izstādes apmeklējumam sarūpēja vēl kādu interesantu vietu, ko iepazīt. Gunta un Dzintra teic, ka Laima joprojām, būs “viņu cilvēks” jautājumu risināšanā pašvaldībā, jo nevajag mainīt to, kas labi darbojas.

► 7. lpp.



Laimas krūmmelleņu dārzs “Zilāpos” tad, kad tam bija tikai divi gadi (2009. g.). Tiek uzņemti ciemos kolēģi – Vidzemes reģiona lauku attīstības konsultanti

Latvijas Lauku konsultāciju un izglītības centrs,
Rīgas iela 34, Ozolnieki, Ozolnieku pag., Ozolnieku nov., LV-3018, tālr. 63050220,
admin@llkc.lv, laukutikls@llkc.lv

WWW.LLKC.LV
WWW.LAUKUTIKLS.LV

◀ 6. lpp.

Līdzīgas un atšķirīgas

Trīs dāmas ir tik līdzīgas un tomēr pilnīgi atšķirīgas. Smiltenes novadam ir paveicies, ka konsultantes, kuras tā algo, ir arī ar atšķirīgām izglītībām un interesēm. Gunta Mangale pēc profesijas ir agronome, viņa kopā ar ģimeni saimnieko savā zemnieku saimniecībā "Vecvindas", kur 380 ha platībā audzē graudaugus un arī zālājus sēklai. Tieši sēklkopība ir "Vecvindu" veiksmes garants. Gunta saka: "Vecvindas" ir mana dzimtā māja, un tajās es esmu iesaugusi ar visām saknēm, tur mazās Mutulītes krastā. Tā ir mana vectēva saimniecība, un esmu gandarīta, ka mēs esam to atjaunojuši un attīstījuši kā ražojošu uzņēmumu, mūsu veiksmes garants ir zināšanas, pieredze un mūsu foršie dēli." Gunta neslēpj prieku, ka dēli Gatis un Klāvs, īpaši nemudināti, ir atgriezušies dzimtajā mājā un nu jau kā pilntiesīgi partneri darbojas kopā ar vecākiem, attīstot saimniecību.

Dzintra ir zootehniķe, kura savu izloloto piena lopkopības saimniecību "Melderī" Grundzāles pagasta Aumeisteros nu jau ir atstājusi meitai Gunitai, lai pierādītu pati sev un citiem, ka jauniem ir jāuzticas un jāļauj patstāvīgi saimniekot, ja viņiem ir iegūtas zināšanas un ir vēlme attīstīt saimniecību. Dzintra saka, ka katrs saimnieko ar pareizo attieksmi, un nu viņa ir priecīga palīdzēt. Vēl Dzintrai bez konsultanta darba ir viņas sirds darbs, viņa vada Grundzāles pagasta teātra kopu "Cik jaudas", pati ir aktrise un arī režisore ar diplomu. Bet nākotnei, lai būtu ko darīt, kad pienāks pensija, ir iestādījuši zemenes, ķiršus un bumbieres. Dzintra plāno, ka varētu arī atsākt saldējuma ražošanu, ar ko kādreiz bija pazīstama z/s "Melderī", jo ir saglabājušās telpas un frīzeris, atliek tikai sagaidīt brīdi, kad būs vairāk laika.

Savukārt Laima, kā pati saka, sākumā vispār baidījusi par to, vai viņa ir piemērota lauku konsultanta darbam, jo Smiltenes tehnikumā apguvusi pārtikas tehnologa amatu, bet, kolēģu iedrošināta, ir apmeklējusi mācības un ieguvusi vajadzīgās zināšanas. Papildu drošību dod arī zemnieku saimniecība "Zilāpi", kuru Laima ir izveidojusi, tur līdztekus krūmmelleņu dārzam nu jau tiek turētas arī aitas. Un vēl Laima ir liela rokdarbniece, kura savas prasmes labprāt ierāda arī citiem, gan pārļojot, gan darinot citas skaistas lietas. Viņa joprojām īpaši lepojas ar dāvanu, kuru saņēma kā kon-

Seminārs Guntas Mangales saimniecībā "Vecvindas" (2016. g.)



sultants, kurš visvairāk apmeklējis mācības, tas ir T-krekls, kuram ir uzraksti – priekšpusē "Lauku konsultants", bet uz muguras rakstīts "Jautā man – atbildi meklēsim kopā". Visas nospriežam, ka tas tiešām visprecīzāk atbilst konsultanta darbam, jo notikumi, noteikumi un dzīve rit tik strauji, ka tas, ko tu droši zināji vakar, šodien var izrādīties, ka tā nemaz vairs nav. Tāpēc konsultants bieži daudz uzzina un mācās jaunas lietas kopā ar saviem klientiem.

Mācās jaunas lietas kopā ar klientiem

Ir dzirdēti prātojumi par to, ka citām profesijām nav tādu konsultantu, ka tādi nav vajadzīgi arī lauksaimniekiem, bet meitenes teic, ka vēl jau kādu laiku pēc viņām būs gana liels pieprasījums. Daudz ir gados vecu lauku cilvēku, kuri izmanto palīdzību platībmaksājumu iesniegšanai, patlaban laukos ir aktuāla arī kārtējā nodokļu reforma, kuru jācenšas pareizi izprast, kāds pat nolemj tās dēļ beigt saimniekošanu, un arī tad vajadzīgs padoms. Ir arī jauni klienti, kuri Covid-19 pandēmijas iespaidā krasi mainījuši savu dzīvi un atgriezušies vai ieradušies laukos uz dzīvi, un vēlas arī uzsākt saimniekot. Kā primāru lietu konsultantu darba uzdevumos novads ir ierakstījis sadarbību ar LAD un platībmaksājumu iesniegšanas pakalpojumu. Tomēr arī šeit ir iejaukusies pandēmija, un arvien vairāk konsultantu palīdzība tiek izmantota sadarbībai ar novadu, lai sagatavotu iesniegumus novadam par zemes jautājumiem un nomas līgumiem, tiek prasīti padomi par lietu kārtību zemes un īpašumu kārtošā, mantošanā. Tā kā darba lauks ir plašs un pietiks vēl vairākiem gadiem. Smiltenes novada lauksaimnieki ir pieraduši, ka viņiem ir tik uzticamas un zinošas konsultantes. Viņas pašas gan smeļ, ka viņas ir tik pieejamas un atpazīstamas,

ka reizēm tiek jautātas lietas, kas nemaz nav viņu kompetencē. Dzintra stāsta, ka viņai kā konsultantei vēl šovasar piezvanījusi kāda sieviete, kura tajā brīdī atradusies Palsmanes kapos un lūgusi padomu, kā sameklēt konkrētu kapa vietu, viņa iedevusi atbildīgā domes darbinieka kontaktus, bet pati jau plānoja, kā palīdzēt, ja nu būs nepieciešams. Tādas viņas ir – atsaucīgas, uzticamas un vienmēr gatavas palīdzēt, ja vien tas ir viņu spēkos.

Atsaucīgas un uzticamas

Ir teiciens "viens nav karotājs", to gribu attiecināt arī uz jomu, kuru pārstāvam mēs. Pati dažādos jautājumos konsultējos ar kolēģiem un labprāt palīdzu arī ar padomu citiem, ir ļoti svarīgi, lai mēs nebūtu vieni, lai būtu sadarbības iespējas. Tāpēc esmu īpaši priecīga par to, ka Smiltenes novads ir pratis saglabāt lauku attīstības konsultantu savā novadā. Vienmēr ir viegli kvalitatīvi noorganizēt informatīvos seminārus, jo Laima, Gunta un Dzintra ir ieinteresētas sadarboties. Valkas birojs ir organizējis arī izglītojošo – praktisko semināru par arklu regulēšanu pie Guntas Mangales "Vecvindās", kas bija ļoti labi apmeklēti. Ticu, ka tad, kad Dzintra Medne atsāks saldējuma ražošanu, "Melderos" atkal tiks uzņemti skolēni, lai parādītu bērniem, kur sākas saldējuma ceļš. Bet Laimas Āboltiņas zināšanas un pieredzi krūmmelleņu audzēšanā esam izmantojuši ne tikai Valkas biroja mācībās un skolēnu programmā, bet nu jau arī kaimiņu biroji, organizējot braucienus "Saimniecību un mežu apmeklējumi", dodas pēc pieredzes uz "Zilāpiem". **LL**



Valda EMPELE,
LLKC Valkas konsultāciju
biroja uzņēmējdarbības
konsultante
e-pasts: valda.empele@llkc.lv
tālr. 29445406

DĀRZKOPIBA

AUGĻU DĀRZA SAGATAVOŠANA ZIEMAI

Ziemā visiem augļu dārzēm ir liels pārbaudījums, jo var būt gan labvēlīgāki, gan nelabvēlīgāki apstākļi koku drošai pārziemošanai. Ziemas bargums ietekmē nākamā gada ražu, kā arī paša koka izdzīvošanu. Augļu koki ziemai jābūt gataviem jau iepriekšējā gada vasarā.

Vasarā

Augļu kokiem ir jādod sabalansēts mēslojums. Nedrīkst dot lielas slāpekļa mēslojuma devas, tāpat nedrīkst dot slāpekļa mēslojumu pēc 1. jūlija. Slāpekļis veicina dzinumu augšanu, vēlū vasarā izauguši dzinumi nepaspēs nobriest un ziemā nosals. Ja patlaban viengadīgie dzinumi nav nobrieduši, tad jāiedod fosfora un kālija mēslojums. Jo dzinumi būs vairāk nobrieduši, jo kokam būs lielāka salciētība.

Salciētība ir augs spēja bez bojājumiem izturēt zemu negatīvu temperatūru un pēc sala izbeigšanās normāli turpināt savus fizioloģiskos procesus.

Rudenī

Augļu koku ziemciētību un salciētību var ietekmēt arī iepriekšējā gada raža. Ja tā ir ļoti liela, tad koks tiek novājināts, un pat izturīgākai šķirnei var apsals dzinumi. Lai augļu koki netiktu novājināti, ir nepieciešama ražas normēšana. To veicot, nemainās ražas kopējais svars, bet mainās augļu skaits un līdz ar to arī sēkļu skaits, kas kokam ir jānobriedina un jānogatavina. Sēkļu briedināšana lielākoties ir tā, kas novājina augļu koku.



Foto: Edgars Čirša

Ābelei, savlaicīgi apstrādājot, veiksmīgi aizaugusi brūce

Kā pasargāt augļu dārzu no kailsala – zemas negatīvas temperatūras bez sniega segas. Šo dabas parādību nekad nevar paredzēt, tāpēc vēlams koku apdobs uz ziemu mulčēt vai vismaz atstāt minimālu veģetāciju, kas piesedz augsni un koku saknes. Mulčēt vislabāk ir ar skujkoku šķeldu. Nekādā gadījumā nebūtu vēlams izmantot šķeldu, kas iegūta no augļu kokiem, jo tad pastāv dažādu slimību risks. Mulču nedrīkst likt tieši pie stumbra, jāatstāj vismaz 10 cm, jo mulčā bieži dzīvo peles, kas nograuz augļu kokiem mizu. Apdobe nedrīkst atstāt arī ļoti lielu zāli, jo tā arī var būt lieliska mājvieta pelēm.

Latvijā rudens lielākoties ir vēss un



Plastmasas stumbra aizsargs



Apdobēs uz ziemu atstāta gara zāle

mits, un tas ir piemērots klimats sēņu slimību attīstībai. Skatoties tālredzīgi, rudenī vajadzētu izdarīt visu iespējamo, lai nākamajā gadā būtu mazāks slimību drauds.

Rudenī vācot ražu, vajag no koka novākt visu izaugušo. Ja ir augļi, ko nevēlas izmantot, tad tie vismaz jānopurina zemē, lai tie nepaliek kokā pa ziemu. Augļi pēc kāda laika vienmēr sāk bojāties, ja tie ir palikuši kokā, tad caur augļa kātiņu slimību izraisošais sēnes micēlijs var inficēt koksnī. Ja tā ir inficēta, tad nākamajos gados pusgatavi augļi sapūs koka zaros un saimnieks paliks bez ražas.

Koku lapās pārziemo ļoti daudz dažādas slimības, piemēram, ābeļu kraupis, kauleņkoku sausplankumainība, kauleņkoku lapbire u. c. Slimības ierosinātājs lielākoties spēj pārziemt, kamēr atrodas lapā; augsnē slimības ierosinātāji nespēj ilgstoši izdzīvot.

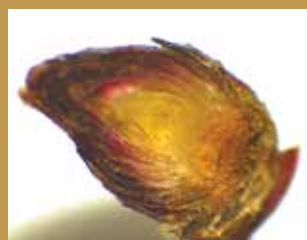
Mazdārziņos lapas ir iespējams savākt un sadedzināt, bet lielos dārzos to nav iespējams reāli izdarīt. Kauleņkokiem agri pavasarī lapas ar potenciālo infekcijas materiālu var iefrēzēt augsnē, kur tās arī sadalīsies. Turpretī pundurābelēm augsnes frēzēšana nav iespējama. Ābeļu dārzos vēlū rudenī, kad kokiem birst lapas un temperatūra nokritis zem +5 °C, ir iespējams smidzināt ar 5% karbamīda šķīdumu. Karbamīds ir ļoti koncentrēts slāpekļa mēslojums, kas veicina lapu sadalīša-



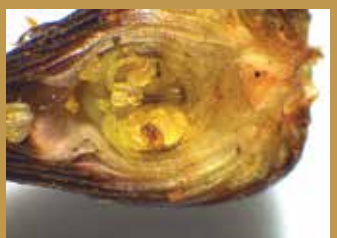
Salā cietis augļu koka ziedpumpurs



Salā cietuši augļu koka ziedpumpura ziedputekšņi



Salā cietusi augļu koka ziedpumpura auglenīca



Salā necietis augļu koka lapu pumpurs

nos un līdz ar to samazina iespēju pārziemot slimībām. Karbamīda šķīdumu, protams, drīkst smidzināt virsū arī citiem kokaugiem. Pēc smidzināšanas noteikti nomazgājiet traktortehniku, jo slāpekļlis veicina arī koroziju.

Stumbrus no saules apdegumiem var vienkārši pasargāt, tos nokalķojot balts. Ja stumbriem ir citas apkārt avīzes vai kāds cits materiāls, tad kalķošana nav nepieciešama. Stumbru kalķošanai visbiežāk izmanto krītu, dzēstos kalķus vai balto krāsu, bet ir pieejami arī jau gatavi maisījumi, kas tam speciāli paredzēti. Stumbrus nepieciešams kalķot vēl rudenī, siltā, saulainā dienā, kad kokiem sāk birt lapas. Ja ir ļoti daudz koku un trūkst laika, lai varētu visus nokalķot, tad var apstrādāt stumbram tikai rietumu pusi, jo miza visbiežāk plīst tur.

Rudenī augļu kokiem sākas dziļais miera periods, kas ilgst apmēram līdz janvārim, šajā periodā salcietība ir ļoti augsta, augi spēj izturēt pat $-30\text{ }^{\circ}\text{C}$ un $-40\text{ }^{\circ}\text{C}$ lielu salu. Augsta salcietība var saglabāties līdz pavasarim, ja ir augsta ziemcietība.

Ziemā

Ziemcietība ir auga spēja izdzīvot miera periodā pie īslaicīgām pozitīvām temperatūrām. Pēc dziļā miera perioda seko piespiedu miera periods, tajā koki turpina atpūsties, kamēr ārā ir negatīvas temperatūras. Piespiedu miera perioda pārciešana bez bojājumiem ir ļoti atkarīga no ziemcietības. Piespiedu miera periodā parādotes pozitīvām temperatūrām, augļu koki nedaudz pamostas, līdz ar to samazinās salcietība. Vēlāk pavasarī, atnākot lielākam aukstumam, koki var ciest no sala bojājumiem, pirmie parasti cieš ziedpumpuri.

Bez pelēm ziemā dārzu apdraud zaķi un stirnas, kas apgrauž kokiem mizu un pat zarus. Ir daudz un dažādi veidi, kā pasargāt augļu kokus no dzīvniekiem. Ja dārzā koku ir daudz, tad vieglākais veids ir apvilkt visam dārzam apkārt pīto stieplu žogu. Ziemā, ja ir bieza sniega sega, tad gar žogu sniegš ir jāfīra. Bieza sniega sega samazina žoga augstumu, kas ļauj dzīvniekiem pārlēkt pāri.

Ja koku nav pārāk daudz, tad stumbrus var aptīt ar avīzēm, niedrēm, salmiem vai skuļām. Stumbra aptīšanas metode pasargās tikai stumbru, sānari nebūs aizsargāti. Aptīšanu vislabāk veikt neilgi pirms tam, kad iestājas sals. Pavasarī jebkurš materiāls jāņem



Zaķis pastaigājas pa dārzu



Saules staru pārvietošanās ziemā un augļu kokiem apdedzina stumbru

nost. Kokiem stumbrus var neapsiet, ja dārzam ir apvilks žogs.

Tagad ir pieejami arī plastmasas aizsargi, kurus vienkārši var aplikt ap stumbru. Tie ir lietderīgi, ja dzīvnieki arī vasarā nāk apgrauzt stumbrus, jo tos var turēt visu gadu. Ja tomēr dzīvnieki ir nodarījuši bojājumus augļu kokiem, tad vēlams to konstatēt pēc iespējas ātrāk, jo tas var glābt kokam dzīvību. Ja apgrauzti zari, tad, visticamāk, bojātā daļa būs jānogriež. Ja bojāts stumbrs, tad bojāto vietu vajag nosmērēt ar brūču ziedi vai lerānu, bet, ja stumbrs ir apgrauzts lielā posmā un visapkārt stumbram, tad nevar cerēt, ka koks izdzīvos pat pēc savlaicīgas konstatēšanas un brūču apstrādāšanas.

Dārza saimnieks ziemā var regulāri pārbaudīt, kā koki ir pārcietuši aukstumu. Saimniekam jānogriež zars, sekojoši zaram pēc tam jānogriež visi pumpuri. Nogrieztie pumpuri jāpārgriež gareniski uz pusēm un jāskatās, kādi ir audi, lai vieglāk saskatītu, var izmantot palielināmo stiklu. Ja pārgriežot pirmajā brīdī pumpuram (pastāvot tas paliek brūns) visi audi ir koši zaļi, tad nav pamata uztraukties. Ja redzami brūni audi, tad pumpuri ir cietuši. Pum-

puram var būt bojātas tikai atsevišķas daļas – auglēnīca, drīksna vai arī bojāts viss pumpurs. Ja ir bojāti tikai ziedpumpuri, tad pastāv iespēja, ka ziedpumpurā vēl attīstīsies auglis, bet, ja cietusi ir auglēnīca, tad zieds ir sterils. Ziedi ar nosalušām auglēnīcām var izplaukt un skaisti ziedēt, bet ražu nedos.

Ziemas otrajā pusē ievērojamus pozitīvumus stumbriem var nodarīt saule. Tas notiek tad, ja ir sniegš un koki atrodas piespiedu miera periodā. Saulei apspīdot koka vainagu, stari vienmērīgi izkliedējas pa to. Bet, saulei spīdot uz sniega, stari atstarojas no sniega un ar lielu intensitāti spīd tieši uz stumbru. Apspīdot stumbru, tas sakarst un tajā sāk cirkulēt sula, bet pēc saules norietēšanas stumbrs ļoti strauji atdziest, kā rezultātā pārplīst miza. Stumbriem arī miza pie sakņu kakliņa mēdz saplaisāt, augot smagās māla augsnēs, un ja ziemā ir krāsas temperatūras svārstības no pozitīvām temperatūrām uz negatīvām. **LL**



Edgars CIRŠA,
LLKC Kuldīgas biroja
augkopības konsultants
e-pasts:
edgars.cirsa@llkc.lv
tālrs. 25521005

LAUKU ATTĪSTĪBA

TOMĀTU VARAVĪKSNE

Natālija Zeltiņa ir dzimusi rīdziniece, bet nu jau vairāk nekā trīsdesmit gadus par savām mājām sauc Vidzemes pusi – “Pļaviņas” Brenguļu pagastā. Saimniecībā savā laikā bijušas gan govīs, gan aitas un zosis. Kādu laiku audzēti kartupeļi un pushekātārā arī zemenes. Tomātu “māja” ir bijusi vienmēr – savām vajadzībām, līdz pienācis brīdis, kad radusies iespēja nopietnāk audzēt tomātus.

– Kāpēc tomāti?

– Man pašai tie ļoti patīt, bet viss sākās ar garšu. Ļoti garšo. Bez tiem es nevaru. Bērniībā pat kūkas un konfektes man negaršoja tā kā tomāti. Ar sviestu apziestu rupjmaizes ķieģeliša šķēli un tomātu – to es atceros kā savu lielāko kārumu. Tāpat arī tomātu sulu.

Sākumā tomāti bija pašiem, lai ražas laikā varētu kārtīgi saēsties. Tad krājumi ziemai – spiežu sulu, gatavoju kečupu, lieku sālsūdenī, savā sulā, žeļejā, marinēju... Pilns pagrabs ar burciņām.

2012. gadā sāku veidot tomātu kolekciju, kuru reģistrēju Valsts augu aizsardzības dienestā dārzenų šķirņu kolekcionāru sarakstā. Reģistrācija man dod tiesības realizēt kolekcijas šķirņu sēklas. 2013. gadā mēs Latvijā bijām divas kolekcionāres – es un Elga Bražūne (dārziņiecība “Neslinko”). Tagad kopumā 15, kas Latvijā reģistrējuši savas kolekcijas. Ir jauni kolekcionāri. Ļoti nopietni ar tomātu kolekcionēšanu, tam veltot daudz laika, nodarbojas talsinieks Valdis Puliņš – pirmais no Latvijas viņš ir uzņēmis Pasaules tomātu audzētāju biedrībā. Viņam kolekcija ir pasakaina.

Šogad siltumnīcās ir ap 400 tomātu šķirnēm. Kopā ar lauka tomātiem šķirņu skaits tuvojās 600. Jaunumi ir katru gadu, bet ir šķirnes, no kurām



Foto: Inga Ozoliņa un no Natālijas Zeltiņas personīgā arhīva



Tomātu audzētāja Natalija Zeltiņa

NATĀLIJA ZELTIŅA

- “Pļaviņas”, Brenguļu pagasts, Valmieras novads
- Apsaimniekotā platība 1,21 ha
- Siltumnīcas 300 m²
- Artūra Sildes Dārzkopības entuziastu kluba “Tomāts” Valmieras nodaļas vadītāja

atsakos. Audzēju un vērtēju noturību pret slimībām, garšas īpatnības. Trīs gadus izmēģinu, un tad ir iespēja reģistrēt sēklu katalogā. Man ir dotas arī šķirnes izmēģināšanai, kas atvestas no braucieniem. Tā reiz no Gruzijas atvestajiem tomātiem vēl joprojām

viena šķirne saglabājusies. Vecākā šķirne kolekcijā ir kopš laika, kad nopirkām māju, no 1986. gada. Tad šķirnei nebija nosaukuma, vesta no Lietuvas. Kad sāku sakārtot reģistrācijas dokumentus, vēlējos nosaukt pārdevēja vārdā, bet nevarēju, jo tāda šķirne jau bija. Arī mazdēla vārdā šķirne Francijā jau bija reģistrēta. Tā nu vīrs tika pie savas šķirnes ‘Egons’. Draugi dāvinājuši un aug ‘Kārumniece Natalī’, tā ka manā vārdā arī šķirne ir.

Saimniecībā strādāju viena, jo daudzajās šķirnēs neviens cits noorientēties nevar. Uz ravēšanu vēl kādu var paaicināt palīgos, bet viss pārējais process no

Makšķerēšanas, vēžošanas un zemūdens medību kartes var iegādāties internetā: makskeresanaskarte.lv.



Izplatītājs: Latvijas Lauku konsultāciju un izglītības centrs, tālr. 29460886.

Latvijas Lauku konsultāciju un izglītības centrs,
Rīgas iela 34, Ozolnieki, Ozolnieku pag., Ozolnieku nov., LV-3018, tālr. 63050220,
admin@llkc.lv, laukutikls@llkc.lv

WWW.LLKC.LV
WWW.LAUKUTIKLS.LV

sēšanas martā līdz sēklu sagatavošanai, žāvēšanai, iepakojšanai, marķēšanai ir manā pārziņā. Siltumnīcā laiks pazūd, bet man darbs ar tomātiem patīk. Ģimene gan kādreiz paliek greizsirdīga uz tomātiem. Saimniecībā pamatā strādāju sēklas materiāla ieguvei, bet pavasaros realizēju arī stādus. Pēc sēklām ir liels pieprasījums. Gribētos sagatavot daudz sēklu, bet šogad tomāti ar sēklām ir skopi, dažam šķirnēm pavisam maz. Tas saistīts ar laika apstākļiem. Pavasarī bija ļoti augsts gruntsūdens, tas kavēja stādu iesakņošanu. Vēlāk karstums. Pamanījušies noteikumi VAAD saistībā ar karantīnu slimībām, un tiks veiktas sēklu analīzes. Vajadzīgas 250 sēklas, un tas ir daudz. Bet es saprotu, analīzes vajag, lai netiktu ielaistas slimības, kas var beigties ar siltumnīcas likvidēšanu.

Par tomātu audzēšanu sāk interesēties jauni cilvēki. Ja ir pieejams kāds zemes pleķītis, bieži tiek iekārtota siltumnīca. Ar tomātiem, garšaugiem un vietu atpūtai. Man atpūsties vēl nesanāk, bet vienā siltumnīcā esmu iestādījusi vīnogas un vēlos iekārtot vietu neseidzīgai rīta kafijas baudīšanai. Pēc gadiem...

– **Saimniecībā īstenots projekts “Atbalsts uzņēmējdarbības uzsākšanai, attīstot mazās lauku saimniecības.**

– Projekts pabeigts 2019. gadā. Sākums bija grūts. Visu sākot atbilstoši prasībām, jo gribas, lai būtu perfekti. Ar projekta atbalstu tika iegādāts traktors ar frēzi zemes apstrādei, piekabe dažādu darbu veikšanai, uzstādīta siltumnīca 120 m² platībā. Esmu ļoti apmierināta. Gandarījums liels. Pašai iegādāties tehniku un uzbūvēt siltumnīcu būtu krietni sarežģītāk un laikietilpīgāk.

– **Kura šķirne pašai visvairāk garšo?**

– Man garšo visi. Grūti izcelt vienu. Kad gatavoju salātus, man blodā ir tomātu varavīksne. Tas kurš ir mans favorīts un kurš mani kaitina jau 20 gadus, man ļoti patīk un es viņam piedodu viņa grēkus par to kaitināšanu, un tas ir ‘Sibīrijas Karalis’. Milzīgi, dzeltenīgi tomāti, visu sezonu aug ar noļukušām lapām, var pārdzirdīt, cik gribi, bet visu laiku izskatās kā apvītis. Taču, kad sāk ražot... Tagad es brīdinu klientus, ka šķirnei ir tāda īpašība. Savādāk, to nezinot, var domāt, ka tomāti slimi un raujami ārā. Zaļie tomāti ir ļoti garšīgi.

– **Natālijas ieteikums saglabāšanai ziemā – kaltēti tomāti eļļā. Kā gatavojat?**

– Izvēlos tomātus ar spēcīgu izteiktu garšu. Nomazgāju, nosusinu, sagriežu. Vai nu uz pusēm, 3–4 daļās, to nosaka tomāta lielums. Tad uz cepeškrāsns restītēm uzklāju pergamentu, uz tā blīvi sakārtoju tomātus. Mazliet pārkaisu ar sāli un cukuru. Krāsni noregulēju uz 50 grādiem. Pēc pāris stundām pārkaisu ar sasmalcinātu baziliku, majorānu un turpinu žāvēt. Process kopumā ilgst deviņas stundas. Lieku tomātus burciņās, katrai




Stādi tiek audzēti no sēklām

Ar sviestu apziestu rupjmaizes ķieģeļša šķēli un tomātu atceros kā savu lielāko bērnības kārumu

kārtai uzlejot eļļu. Kad burciņa pilna, pārkaisu ar nedaudz cukura un atstāju fermentēties divas dienas. Tad kārtīgi aiztaisu vāciņu un noglabāju.

Laika gaitā Natālija daudz mācījusies par tomātiem: kā audzēt, kopt. Visu procesu, lai uz galda nonāktu garšīgs un veselīgs produkts. Tagad saimniece labprāt dalās savā pieredzē gan uz vietas saimniecībā, gan lekcijās, gan izstādēs. Kopā ar citiem dārzkopjiem sagatavota padomu un ieteikumu grāmata “Tomāti”.

Kad iznāks septembra “Lauku Lapa”, Brenguļos būs notikuši jau piekšie Tomātu svētki. Natālijas izloloti un atbalsta komandas sagatavoti svētki. Ar izstādi, ar tomātu zupu, ar konkursiem, koncertu un citām aktivitātēm. Ar sarunām par un ap tomātiem. Svētki tomātu cienītājiem. Ļoti gribētos cerēt un ticēt, ka pēc novadu reformas izmaiņu nebūs, un droši varēsim tikties jau sestajos Tomātu svētkos Brenguļos.

Tomātu sēklu katalogu un citus jaunumus var apskatīt “Tomātu varavīksnes” lapā: <http://tomatubaraviksne.blogspot.com/> vai www.facebook.lv, meklētājā ievadot – tomātu varavīksne. 



Šogad siltumnīcās ir ap 400 tomātu šķirnēm



Krāšņā tomātu daudzveidība



Inga OZOLIŅA,
LLKC Valmieras biroja
uzņēmējdarbības
konsultante, e-pasts:
inga.ozolina@llkc.lv
tālr. 26308536

MEŽSAIMNIECĪBA

PADOMI JAUNAUDŽU KOPŠANAS PROJEKTU ĪSTENOŠANAI



Vasaras otrā puse un rudens mežā ir labākais laiks, lai pārūpētos par jaunaudzēm.

Jaunaudžu kopšana ļauj izveidot augšanas apstākļiem piemērotu audzes sastāvu un uzlabot labvēlīgus augšanas apstākļus nākotnes kociņiem, kā arī palielina mežaudzes noturību un pielāgošanās spēju iespējamām klimata pārmaiņām, un nodrošina mežaudzes krājas pieaugumu un oglekļa uzkrājumu.

Ja iesniegts projekts jaunaudžu kopšanai

Septembra nogalē (27. septembrī) noslēgsies projektu pieņemšanas ES atbalsta pasākumam "Ieguldījumi meža platību paplašināšanā un meža dzīvotspējas uzlabošanā" aktivitātē jaunaudžu retināšana.

Šogad tika veikti grozījumi atbalsta saņemšanas nosacījumos (MK noteikumi Nr. 455) un periodā 2021.–2022. gadam tā ir plānota kā vienīgā projektu iesniegšanas kārtā.

Jāatceras, ka iesniegto projektu īstenošanas beigu termiņš ir 2023. gada 1. septembris. Atbalsta summa par viena hektāra izkoptu jaunaudzi ir 220 eiro, ja īpašniekam pieder 200 un vairāk hektāru meža, un 264 eiro, ja ir mazāki meža īpašumi.

Lauku atbalsta dienests (LAD) pēc kārtas noslēgšanās trīs mēnešu laikā izvērtēs iesniegtos projektus, ievērojot projektu atlases kritērijus, un sarindos dilstošā secībā atbilstoši projektu vērtējumā iegūto punktu summai.

Kad projekti būs izvērtēti, īpašniekam tiks izsūtīts lēmums par projektu apstiprināšanu vai noraidīšanu. Ja atbalsta pretendents izmanto Elektronisko pieteikšanās sistēmu (EPS), tad lēmums tiek paziņots elektroniski EPS, nosūtīt pretendētājam paziņojumu uz e-pastu.

EPS sadaļā "Projekti un investīcijas" var redzēt projekta statusu (vērtēšanā, apstiprināts, noraidīts).

Projektu var sākt realizēt pēc apstiprinošā lēmuma saņemšanas saskaņā ar VMD apstiprināto Meža apsaimniekošanas atbalsta plānu. Projektā paredzētās darbības var veikt pats atbalsta saņēmējs vai darbu uzticēt speciālistiem.



Foto: MKPC arhīvs

Izkopta jaunaudze

Kad projekts ir īstenots

Projekta īstenošanas atbilstību Meža apsaimniekošanas atbalsta plānam pārbauda Valsts meža dienests (VMD) mēneša laikā pēc tam, kad atbalsta saņēmējs par mežaudzes retināšanu (kopšanu) VMD ir iesniedzis pārskatu (2 eksemplāros) par projekta īstenošanas rezultātiem un skici, kurā redzama izkoptās jaunaudzes platība. Skici var sagatavot un iesniegt arī elektroniska dokumenta veidā. Dabā izkoptai jaunaudzes platībai jābūt skaidri redzamai ar iezīmētām ārējām robežām, lai veiktās darbības būtu identificējamas.

VMD veic platību uzmērīšanu un pārbauda, vai situācija dabā atbilst pasākumu plānam. Ja viss ir kārtībā, vienu eksemplāru VMD nosūta LAD, otru – atbalsta pretendētājam. LAD atbalstu izmaksā 30 darba dienu laikā pēc pārskata saņemšanas. Nekādi citi dokumenti LAD nav jāiesniedz!

Praktiski padomi projektu realizācijai

Skuju kociem kopšanu ieteicams veikt oktobrī, novembrī, jo šajā laikā cirstos kociņus sniegs pieplacinās zemei, veicinot to ātrāku satrūdēšanu.

Priedei kopšanu nedrīkst nokavēt, galotnei jābūt brīvai. Lapu kokus apriedēm var tikai aizlauzt, tas nedaudz aizsargās no meža zvēru postījumiem,

turklāt aizlauztajiem kociņiem neveidojas atvases.

Egle savukārt jākopj saudzīgāk, ja egles iepriekš nav koptas, tās jāatbrīvo, kopjot vairākos paņēmienos. Nav vēlams audzēt egles tīraudzi, piemestrojūmā var atstāt, piemēram, bērzu. Ja audzē ir diezgan daudz lazdu, vēlams atstāt uz pudura kādus dzinumus, lai aizkavētu krūma ataugšanu.

Lapu kociem kopšanu ieteicams veikt jūlijā, augustā, jo audze būs pasargāta no straujas atvašu sazales un atstājami koki augšanas periodā nostiprināsies un būs noturīgāki pret vēja un sniega negatīvo iedarbību rudenī un ziemā.


Bērzu retina, kad audze ir sasniegusi aptuveni divu metru augstumu. Retinot audzi, nevajag atstāt bērzu ar resniem zariem, padēlu, žakļveida zarojumu un līku stumbru.

Lai pareizi izkoptu jaunaudzes, jāraugās vairāk uz meža augšanas apstākļu tipu un koku sugām, kuras turpmāk saimnieks vēlas audzēt. Jāatceras, ka, kopjot jaunaudzes, jāveic arī aizsardzības pasākumi pret meža dzīvnieku postījumiem.

Meža īpašnieka pienākums – kopt jaunaudzes

Pēc Meža atjaunošanas, meža ieaudzēšanas un plantāciju meža noteikumiem VMD pārbauda atjaunoto mežaudžu (jaunaudžu) kopšanas kvalitāti 5 gadus vecās lapu koku audzēs un 10 gadus vecās skuju koku audzēs. Šāda prasība meža īpašniekam uzliek pienākumu kopt atjaunoto vai ieaudzēto mežaudzi noteiktā laikā pēc tās atjaunošanas vai ieaudzēšanas.

Sarežģītāk ir kopt dabiski veidojušās mistraudzes, jo tajās aug vairākas koku sugas ar dažādu ēncietību. Ja rodas kādi jautājumi par jaunaudzes kopšanu, ieteicams konsultēties ar meža nozares speciālistu vai apmeklēt kādu no semināriem, ko organizē LLKC Meža konsultāciju pakalpojumu centrs (skatīt www.mkpc.llkc.lv).

Jāatceras, ka, kopjot jaunaudzes ar krūmgriežiem, jāievēro darba drošības noteikumi! 



Sarmīte GRUNDŠTEINE,
MKPC direktora vietniece
informācijas un apmācību jomā
e-pasts: sarmite.grundsteine
@mkpc.llkc.lv
tāl. 63050477

LAUKSIAMNIECĪBAS TEHNIKA

TEHNIKAS UN IEKĀRTU KATALOGS –
PALĪGS ZEMNIEKIEM

Kopš 2021. gada jūnija ikvienam saimniekam, kurš gatavo projekta iesniegumu atbalsta saņemšanai tehnikas un iekārtu iegādei, ir izveidots palīgs – Tehnikas un iekārtu katalogs.

Tehnikas un iekārtu kataloga ideja radās pirms vairākiem gadiem un pirmie soļi tās īstenošanai bija katalogs PDF formātā, kas bija izvietots LLKC tīmekļa vietnē. Kataloga izveidi uzsāka LLKC Inženiertehniskās nodaļas vadītājs un eksperts Jānis Kažotnieks, vērtējot citu valstu piemērus.

Pēc ilgām pārrunām par to, kādam vajadzētu izskatīties un kā vajadzētu darboties katalogam, kā arī normatīvu izstrādes, 2021. gada jūnijā šis katalogs sācis darbu elektroniskā vidē. Katalogs sagatavots, sadarbojoties vairākām iestādēm – LAD, LLKC, Zemkopības ministrijai un Lauksaimniecības tehnikas ražotāju un tirgotāju asociācijai. Tas pieejams elektroniskajā pieteikšanās sistēmā *eps.lad.gov.lv*.

Katalogs tika izstrādāts, lai lauksaimniekiem, gatavojot projekta iesniegumus ES fondu finansējuma saņemšanai tehnikas un iekārtu iegādei, nebūtu nepieciešams veikt iepirkuma procedūru, kas aizņēma divas nedēļas. Tādējādi lauksaimnieki var uzsākt projekta īstenošanu ātrāk, jo saimniecībai atbilstošāko tehniku iespējams izvēlēties jau projekta iesnieguma rakstīšanas laikā. Katalogs palīdz samazināt kļūdu iespējas izmaksu pamatojošās dokumentācijas sagatavošanā un tās pārbaudē, kā arī LAD ātrāk var izvērtēt projektus.

Kataloga nozīme ir daudz lielāka, kā sākumā šķiet. Papildu iepriekš minētajiem atvieglojumiem lauksaimnieks var uzzināt aktuālās tirgus cenas, kas ir atbilstoši izvērtētas, balstoties uz dažādiem interneta resursiem, ārzemju tehnikas katalogiem, sludinājumiem interneta vietnēs, kur tiek pārdota jauna tehnika, kā arī uz rūpnīcas aktualizētajām cenām pēc to katalogiem, cenu lapām un ražošanas izmaksām. Tehnikas un iekārtu katalogā tehnika tiek izvērtēta tā, lai vienības cena nebūtu par 50% zemāka vai par 5% augstāka par vidējo tirgus cenu. Kataloga veidotāji izvērtē iesniegtos piedāvājumus un ievieto tos kataloga publiskajā daļā. Gadījumos, kad vēlamās tehnikas vienī-



bas vai iekārtas nav atrodamas katalogā, lauksaimnieks sazinās ar šīs tehnikas tirgotāju. Attiecīgi tirgotājs izveido savu piedāvājumu un tas pēc izvērtēšanas tiek ievietots katalogā. Katrai tehnikas vienībai ir apraksts, komplektācija, pēc kuras var izvēlēties sev tīkamāko vai nepieciešamāko darbu veikšanai. Šādā gadījumā nav jāzvana tirgotājam, bet to varam redzēt pie tehnikas izvēles.

Tehnikas kataloga lietošana un tehnikas pievienošana projekta iesniegumam

Ja izvēlēto tehniku plānots iegādāties ar ES līdzfinansējumu un pievienot sava projekta iesniegumam, tad jāklūst par LAD klientu un jāpieslēdzas EPS ar savu lietotājvārdu/paroli.

Pieslēdzoties EPS sistēmai, Tehnikas un iekārtu katalogs atrodams lapas labajā malā. Projekta iesnieguma pievienošanai nepieciešams spiest uz "Projekti un investīcijas", savukārt zem šīs sadaļas nepieciešams izvēlēties apakšsadaļu "Projekta iesnieguma saraksts".

Atverot "Projektu iesniegumu saraksts", atveras saraksts ar iepriekš izveidotajiem projektiem. Jaunam iesniegumam jāizveido jauna projekta forma, kurā pievieno savu izvēlēto tehnikas vienību. Izveidojot jaunu iesniegumu, atveras informācija par aktuālajiem projektiem un investīcijām, uz kurām var pieteikties un izveidot savu projekta iesniegumu. Pieteikumam, kurš atbilst 004 pasākumam jeb "Ieguldījumi materiālo aktīvos", varēsiet pievienot tehnikas katalogā pieejamo tehniku vai iekārtu. Citiem projektiem pievienot tehniku vai iekārtu pagaidām nevarēs, bet LAD paredz, ka nākotnē tas būs iespējams.

Izvēloties pasākumu 004, aizpildām prasītos laukus un nospiežam "Sagla-

bāt", lai turpinātu projekta iesnieguma izveidošanu. Aizpildot vispārējo informāciju, spiežam "Pārbaudīt". Kad ievadītā informācija pārbaudīta, varam "Saglabāt un turpināt". Tehnikas pievienošana projekta iesniegumam iespējama "B" sadaļā "Informācija par projektu", to atverot parādīsies "B3" sadaļa "Projekta izmaksas".

Labajā malā var atvērt "Tehnikas un iekārtu katalogs", no kura var izvēlēties sev vēlamu tehniku un pievienot to projektam.

Izvēlamies nepieciešamo tehniku vai iekārtu no kataloga un spiežam "Pievienot". Veicam izvēles apstiprinājumu norādītajos logos, un tehnika tiks pievienota projektam. Kad tehnika pievienota, spiežam "Atgriezties uz pieteikumu", kur varam redzēt savu pievienoto tehniku un labot, ja gadījumā pārdomājam. Atgriežoties uz pieteikumu, redzams, ka projekta izmaksās iekļautas izvēlētas tehnikas vienības, ko varam "Atvērt", "Dzēst" vai papildināt ar citiem pamatlīdzekļiem, kas nav iekļauti katalogā un nav tehnikas vienības. Noteikti spiežam pogu "Saglabāt". Veiksmīgi saglabājot iesniegumu, izvēlēta tehnika tiks saglabāta arī jūsu projekta iesniegumā.

Katalogā nemitīgi tiek pievienoti jauni tehnikas piedāvājumi un to cena spēkā ir 2 gadus. Mainoties cenai, tehnikas tirgotājam ir jāraksta oficiāls iesniegums par nepieciešamību to mainīt, norādot iemeslus. Kataloga uzturētāji iesniegumu izvērtē, to apstiprinot vai noraidot. **LL**



Pēteris ZELČS
LLKC Inženiertehniskās
nodaļas lauksaimniecības/
mehānikas inženieris
peteris.zelcs@llkc.lv
tālrs: 26365611

SVARĪGĀKIE DATUMI, KURUS LAUKU UZNĒMĒJS NEDRĪKST AIZMIRST 2021. GADA OKTOBRĪ

Termins, kura laikā var iesniegt pieteikumu, iesniegumu vai atskati, iesniegumu un atskatu apkopošanas datums vai iesniegšanas beigu datums.



	Terminš																																	
	Septembris					Oktobris					Novembris																							
	1	5	8	15	16	17	20	21	23	24	30	1	5	8	10	15	16	18	19	20	21	24	25	31	1	10	15	16	17	19	22	23	24	30
Valsts atbalsts																																		
Atbalsts dalībai nacionālajā pārtikas kvalitātes shēmā																																		
Atbalsts dalībai bioloģiskās lauksaimniecības shēmā																																		
Atbalsts dalībai bioloģiskās lauksaimniecības un nacionālajā pārtikas kvalitātes shēmā																																		
Atbalsts dalībai aizsargātu ģeogrāfiskās izcelsmes norāžu, klimas vietas nosaukumu vai garantētu tradicionālo īpatnību shēmā																																		
Atbalsts lauksaimniecības dzīvnieku ģenētisko resursu saglabāšanai																																		
Kreditprocentu dzēšana																																		
Atbalsts uzņēmējdarbības uzsākšanai, attīstot mazās lauku saimniecības																																		
PVN mēneša (ceturkšņa) deklarācija un maksāšanas termiņš																																		
Nodokļa samaksas termiņš																																		
Atskaites iesniegšanas termiņš un nodokļa maksāšanas termiņš – PAŠNODARBINĀTAJIEM																																		
Nodokļa samaksas termiņš – PAŠNODARBINĀTAJIEM																																		
Darba devēja ikmēneša ziņojums																																		
Nodokļa samaksas termiņš – darba devējiem																																		
Dabas resursu nodokļa pārskats																																		
Nodokļa samaksas termiņš																																		
Atskaitē par darījumu kvīšu izlietojumu																																		
Skaidras naudas deklarēšana																																		
Deklarācija par mēneša laikā skaidrā naudā veiktajiem darījumiem																																		
Nodokļa samaksas termiņš																																		
Deklarācija par ienākumu no kapitāla (par ceturkšņi) – ja ienākums no kapitāla pieauguma iepriekšējā ceturksnī pārsniedzis 1000 eiro																																		
Uzņēmumu ienākuma nodokļa deklarācija																																		
Nodokļa samaksas termiņš																																		

Grāmatvedība un nodokļi

UZŅĒMĒJDARBĪBA

DIVDESMIT HEKTĀRU UPEŅU – IEGULDĪJUMS KURCINU ĢIMENES NĀKOTNEI

Tikai martā Kurcini atgriezās mājās savā Salacgrīvas pagastā pēc 11 gadu ilgas prombūtnes, dzīvojot un strādājot Lielbritānijā, bet jau jūlijā sākās viņu pirmais nopietnais startis pašiem savā biznesā. Šovasar ģimene ar kombainu pirmoreiz novāca 7 ha no sava upeņu dārza, bet kopumā stādījumi ir teju 20 ha platībā.

Paralēli darbam ārzemēs saimnieks Ingus (īpaši pēdējos trīs gadus) uz to gājis apbrīnojami mērķtiecīgi. Viņš atvaļinājumus nepavadīja, mērcējot kājas okeānā, bet iztālēm plānoja un organizēja darbus, veica pasūtījumus, brauca uz Latviju un rāvās melnās miesās, lai atgriežoties mājās, ģimene būtu motivēta jaunam sākumam. “Pēdējos gados no šejienes braucām atpakaļ uz Angliju, nostrādājušies liki. Kad zeme aizlija, stādāmo tehniku nevarēja izmantot, tāpēc strādājām ar lāpstu. Bija ļoti smagi,” saka Ingus. Būtu aplami teikt, ka izvēle viņiem bija viegla. Lai gan Ingum ir lauksaimnieka izglītība, pie britiem viņam piedāvāja, un tur latvietis apguva pavāra prasmes. Veicās labi, tāpēc apsvēra sava krodziņa izveidi. Tomēr mulsināja, ka par tādu biznesu tobrīd domāja daudzi aizbraukušie. Ar lopkopību viņi nevēlējās nodarboties, bet graudkopībai 30 ha dzimtai piederošās lauksaimniecībā izmantojamās zemes būtu par maz. Tad internetā viņš pamanīja informāciju par stādu audzētavas “Krogzeme” iecerēm. Doma par



Foto: Jautrite Legzliņa

Ingus Kurcins, atgriežoties no darba Anglijā, kopā ar ģimeni sācis upeņu audzēšanu

bioloģisko upeņu audzēšanu šķita kas jauns un interesants. Ingus pat speciāli atlidoja uz idejas tēva Andra Krogzema interesentiem rīkoto semināru un iepazīnās ar viņu. Pēc tam pamazām viss sākās nopietni.

Zemi pārvērst lielā, ražīgā dārzā

Šodien neviens vairs nav jāpārlicina, cik daudz var izdarīt attālināti.

Ingus par to ir gandarīts un tagad lolo ieceri pārvērst visu savu zemi lielā, ražīgā dārzā. Šovasar ar kombainu vāca tikai trīs gadus audzētos stādījumus. Arī divgadīgajiem (arī to ir nedaudz vairāk par 7 ha) bija laba raža, bet ogulājiem vēl bija jānobriest, tāpēc, cik varēja, tos lasīja tikai rokām. Stādus sākumā pirka no SIA “Krogzeme”, pēc tam pavairošanu turpināja no pašu izaudzētajiem spraudņiem. Visvairāk iestādīta un aug agrā šķirne ‘Tisel’. Saimnieks neslēpa, ka ar to ir arī nedaudz kļūdiņies. Kad visas ogas ienākšies vienlaikus, ar vienu kombainu tās sezonā nespēs novākt, tāpēc tagad sāks audzēt arī vēlā šķirne ‘Rubene’. Visi stādījumi ir rūpīgi kopti un izskatījās perfekti. Neredzēja nezāļu, rindstarpās ziedēja iesētais baltais āboliņš, pēc ogu novākšanas Ingus plānoja veikt apdobju ravēšanu ar tehniku. Savukārt tie 10 ha, kas vēl nav apstādīti, bija nopļauti un siens sarullēts pārdošanai. Īsi pirms ražas novākšanas sākuma lauksaimnieks lēsa, ka pirmajā sezonā, ņemot vērā sausumu, raža nebūs lielāka par 2 t/ha. Pēc tam atklājās, ka apsvērumus bija precīzs.



Gan projektos, gan pašu spēkiem iegādāta moderna lauksaimniecības tehnika

► 16. lpp.



Sākas ogu ražas novākšana

◀ 15. lpp.

“Manuprāt, vismaz pustonnu no hektāra zaudēju tāpēc, ka jaunajos ogulājos ogas ir zemu un kombains tās notrauca. Ar katru gadu ražai jāklūst lielākai. Normāli būtu ievākt četras tonnas no hektāra. Bet lietpratēji saka, pirmajam vākumam man esot izdevies labi,” viņš skaidro.

Kooperatīvs dod pleca sajūtu

I. Kurcina z/s tagad ir bioloģiski sertificēta un arī Limbažu pusē dibinātā kooperatīva “Bio berries” biedrs. Brālība ar citiem upeņu audzētājiem dod pleca sajūtu un ir ekonomiski pamatota. Patlaban kooperatīvā ir pārdesmit dalībnieku. Visiem biedriem ir kopīga ogu pirmapstrāde, uzglabāšana un pārdošana. Ir vienotas intereses gan par produkcijas augstu kvalitāti, gan realizācijā. Arī šovasar ogu pieņemšana saldēšanai un uzglabāšanai bija perfekti organizēta. Nebija nekādas aizķeršanās, un par to viņš uzslavē kooperatīva vadītāju Gundaru Kārklīņu, un īpaši Andri Krogzemu. Ingus ir arī daudz lasījis, mācījies no praktiķiem, tomēr priecājas, ka kooperatīvā sāk strādāt agronome. Darba gaitā arvien rodas jautājumi par zemes mēslošanu, kultūraugu aizsardzību un citi, uz kuriem jāmeklē speciālista atbildes. Zemnieks apzinās, ka ogu audzēšana ir un būs saistīta ar risku. Pērn daudziem dārzu īpašniekiem ogas nosala.

Bija sāpīgi. Šovasar sausuma dēļ upenes bira, un tas samazināja ražu, tomēr viņš tic, ka būs labie gadi, kad darbs vainagosies ar peļņu, jo arī finanšu ieguldījumi visiem ir bijuši prāvi.

Saņemts atbalsts projektos

Ingus atklāj, ka iesaistījās Pierīgas plānošanas reģionā izsludinātajā no valsts aizbraukušo latviešu reemigrācijas projektā, un 17 dalībnieku konkurencē viņš ar paša rakstīto projektu nokļuva laimīgo četriniekā, kurus atbalstīja. Piešķirtie 10 000 eiro iegūla saimniecībā. Ražošanu sekmēja sadarbība ar Latvijas Lauku konsultāciju un izglītības centra Limbažu nodaļu. Pirmais projekts pasākumā “Ieguldījumi materiālajos aktīvos” bija paredzēts 25 000 stādu iegādei, kā arī viņš nopirka ravējamo tehniku, kultivatoru un miglotāju. Otrajā projektā iegādājās Polijā ražotu ogu novākšanas kombainu. Citas vajadzīgās lietas pirka par saviem līdzekļiem. Patlaban saimniecībā ieguldīts gandrīz 20 000 eiro, kas piešķirti no ES Lauksaimniecības fonda lauku attīstībai paredzētā finansējuma, tomēr, pēc pašu aprēķiniem, upeņu biznesā ģimene investējusi aptuveni 100 000 ārzemēs nopelnītās pašu naudas.

“Tagad uzkrājumu zeķe ir iztukšota, tāpēc būs jāmeklē darbs ziemeļiem,” viņš smeļ. Skaidrs, ka vēl dažus gadus peļņa no ogu ražas pārdošanas

nesegs visus ģimenei un arī dārzam nepieciešamos izdevumus. Pagaidām viņi nopirkuši dzīvokli netālu esošajā Korģenē, bet priekšdarbi būvniecībai uz savas zemes ir veikti, un jādomā, pēc gada vai diviem tā varēs sākties. Tēva izvēli atbalsta dēls Salvis. Ingus ar sievu Guntu stāv uz kombaina, gādā par ražu, kad ogas birst kastēs. Tikai meita Krista vēl pagaidām dzīvo, strādā un mācās Anglijā.

Dzīvot laukos, kas ģimenei tuvi

Ingus atklāj, ka jau valsts ekonomiskās krīzes laikā, kad ģimene atstāja Latviju, viņš bija pilnīgi pārliecināts, ka atgriezīsies mājās. Tagad, apguvis angļu valodu, uzkrājis jaunu pieredzi, iepazīs dzīvi ārpus savas valsts un jūtas nobriedis un līdzvērtīgs daudziem citiem. Viņš neko nenožēlo. Ģimenes plānos neietilpa izvērsts bizness, kas solītu viņiem lielus ienākumus. Galvenais, lai upenes dod tik, ka var iztikt un normāli dzīvot nevis pilsētā, bet laukos, kas viņiem ir sirdij tuvi. I. Kurcina z/s ir LLKC Limbažu nodaļas klients, jo izmanto arī tā sniegto grāmatvedības pakalpojumu. Saimniekam ir interese par nākotnes iespējām projektos, jo darbam vēl ļoti nepieciešams jauns traktors. **LL**



Jautrīte LEGZDIŅA,
LLKC Limbažu biroja
projektu vadītāja
tāl. 64023770
e-pasts:
jautrite.legzdina@llkc.lv

Lauku Lapa

Izdots SIA “Latvijas Lauku konsultāciju un izglītības centrs” Apgāda
Adrese: Rīgas iela 34, Ozolnieki,
Ozolnieku pagasts, Ozolnieku novads,
LV-3018
Tālrunis: 63050220
Apgāda vadītāja Iveta Tomsone
“Lauku Lapas” redaktore Dace Millere
Reģistrācijas Nr. 000740319
Iespējams SIA “IBC Print Baltic”
“Lauku Lapa” var abonēt
Latvijas Pastā,
abonēšanas indekss 1163
Cītējot un/vai pārpublicējot izdevuma “Lauku Lapa” rakstus, atsauce obligāta. Pārpublicēšanai jāsaņem Apgāda rakstiska atļauja.