

ŠAJĀ NUMURĀ:

- Piekrastes zvejnieki cer uz atbalstu 2
- Par zušu ieguves aizliegumu 3
- Labu zivi izaudzē lekšanās ganībās 4
- Zvejas žurnāla datu elektroniskā reģistrēšana piekrastes pašpatēriņa zvejā 6
- Latvijas piekrastē zvejas rīkos piezvejotos un bojā gājušos roņus izmantos projekta vajadzībām 7
- Vai Jūs esat noķēruši iezīmētu apaļo jūrasgrunduli? 8
- Izsludināta pieteikšanās gada balvai 8



Stāvvadu zveja Tukuma novada Engures piekrastes uzņēmumā "Nemo Z"

AKTUALITĀTES

KĀ VEICAS PIEKRĀSTES ZVEJĀ

Aptaujājām vairākus zvejniekus, lai noskaidrotu, kā šosezon veicas piekrastes zvejā.

Engures zvejas uzņēmums "Nemo Z": "Ja pagājušogad Engurē tika nozvejotas 45 tonnas reņģu, tad šogad uz maija beigām ir 57 tonnas, un sezona vēl turpinās, tāpēc ceram, ka būs labi lomi, jo vēl aptuveni mēnesi zvejosim. Zveja notiek, izmantojot 3 stāvvadus. Visas zivis realizējam zivju miltiem, ja pagājušogad cena bija 18 centi kg, tad šogad tie ir 20 centi. Laikapstākļi ir labi, ūdens varētu būt siltāks, tad vairāk reņģe uzturētos krastā."

Jānis Krūmiņš, SIA "Alģes 1", Kuivižu osta: "Stāvvadu zveju uzsākām pirms divām nedēļām, taču pirmajā nedēļā traucēja vēja stiprums un nevēlamais virziens, tāpēc praktiski zvejojām tikai nedēļu un ar varenu nozveju nevarām lielīties. Kopā pa abiem Krūmiņu dzimtas uzņēmumiem (SIA "Alģes 1"; SIA "Šoneris") ar 7 stāvvadiem uz 24. maiju rea-

lizētas 82 tonnas "jūras sudraba". Taču zveju turpināsim un ceram uz labākiem laika apstākļiem, no tiem esam ļoti atkarīgi. Realizācijas problēmu nav, noņēmēji reņģei ir AS "Brīvais vilnis" un SIA "Baņķis". Par grunduļu nozveju, kura šogad ir 3 reizes mazāka par pagājušo gadu, nemaz nevēlos runāt. Esam ieguldījuši līdzekļus un darbu efektīvāku zvejas rīku izveidošanā grunduļu iegūšanai lomā, taču rezultāta nav. Tomēr invazīvā suga laikam nav tā, uz kuru varam pašauties savā biznesā."

Normunds Grūbe, SIA "Normundīne", Skultes osta: "Nelabvēlīgu laika apstākļu dēļ procesu uzsākām tikai 23. maijā, pagaidām tikai viens stāvvads ielikts un rezultāts 5 tonnas. Kopā strādāsim ar 3 stāvvadiem un ceram uz labāku laiku un lomu palielinājumu. Realizācijas problēmas reņģei nav, noņēmējs ir pastāvīgais sadarbības partneris SIA "Varita"."

Māris Stankevičs, biedrības "Baltijas Zivsaimnieku apvienība" pārstāvis: "Ja raugās uz situāciju piekrastes zvejā kopš gada

sākuma Dienvidkurzemes un Liepājas piekrastē, dīvaini bija ar stintēm, jo tik maz vēl nav bijis. Salīdzinot ar iepriekšējo gadu, nozveja bija tikai kāda trešā daļa. Tas ir sāpīgi, jo tā ir ļoti vērtīga zivs. Tas arī bija rādītājs, ka Palangā (Lietuvā), kur šī zivs ir ļoti iecienīta, tās pēc būtības nebija un arī cena bija ļoti augsta. Šogad daudz un labā kvalitātē bija reņģe, kas vienu mirkli piekrastē parādījās. To varēja saldēt, pārstrādāt un arī sūtīt projām. Ik pa laikam sazinājāmies ar ZM Zivsaimniecības departamentu, lai pārliecinātos, vai mēs piekrastē nepārzvejojām reņģi un nav jāpārtrauc zveja. Kā jau ierasts, ap 15.–20. aprīli tiek uzsākta grunduļu zvejas sezona. Ar grunduli tiek novērotas dīvainas lietas, gandrīz puse uz pusi ir attiecība starp lielajiem un maziem grunduļiem. Tas var liecināt, ka tas ir ļoti intensīvi savairojies. Tas ir satraucoši, jo tas vēl daudz ko izēdīs. Nākamā sezonā tie jau būs lieli un būs atbilstoši klientu pieprasījumam, t. i., sākot no 12 līdz 18+ cm izmērā. ▶ 6. lpp.

AKTUALITĀTES

PIEKRASTES ZVEJNIEKI CER UZ ATBALSTU

Līdz ar maija beigās valdībā apstiprināto kārtību, kādā administrē un uzrauga Eiropas Jūrlietu, zvejniecības un akvakultūras fondu (EJZAF), kā arī valsts atbalstu zvejniecības un akvakultūras attīstībai 2021.-2027. gada plānošanas periodā, sperts solis tuvāk ES atbalsta programmu iedzīvināšanai, tajā skaitā – atbalstam piekrastes zvejā.

Zvejnieki cerīgi raugās uz ES finansējuma iespējām un aizvien atklātāk runā par piekrastes zvejas problēmām. Tās tika pārspriestas LLKC un biedrības “Mazjūras zvejnieki” Zivsaimniecības sadarbības tīkla pasākumu ietvaros rīkotajā diskusijā, kas notika 19. maijā Bērziemā. Diskusiju vadīja LLKC valdes priekšsēdētājs **Mārtiņš Cimermanis**.

“Latvija ir jūras valsts, kur zvejnieki vienmēr bijuši godā celti. Kāpēc šobrīd tā vairs nav? Tā daļēji ir ne tikai valdības, bet arī mūsu, zvejnieku, vaina. Mēs gājām, darījām savus darbus un gaidījām, ka cits mūsu vietā izlems. Tā tas nenotiek, tāpēc tagad esam tur, kur esam. Vīri, tikai kopā mēs varam ko panākt,” tā diskusiju uzsāka **biedrības “Mazjūras zvejnieki” valdes priekšsēdētājs Andris Cīrulis**. Viņš uzsvēra vairākus punktus, kas piekrastes zvejā ir steidzami jārisina. Pirmkārt, jau atbalsta jautājums – līdz šim piekrastes zvejniekiem nav bijis pieejama atbalsta attīstībai. Latvijā bijis noliegts atbalsts laivu, motoru un zvejas rīku atjaunošanai, savukārt uzņēmēdarbības dažādošanai, tajā skaitā tūrisma attīstībai pieejamie atbalsta līdzekļi no **LEADER** finansējuma pārsvarā vienkāršam zvejniekam nav bijuši sasniedzami.

Nākamais – roņu jautājums. Kompensāciju mehānisms par roņu nodarītajiem postījumiem ir papildinveido, lai pie zaudējumu segšanas tiktu arī tīklu zvejnieki. Nākamais – steidzami jārisina jautājums par roņu medībām ar mērķi aizsargāt zvejas rīkus.

Tāpat jāturpina pilnveidot elektroniskā zvejas uzskaites sistēma LZIKIS, kas joprojām daudziem zvejniekiem sagādā papildu grūtības. Turklāt no nākamā gada 1. janvāra sistēmā datus sāks vadīt arī pašpatēriņa un iekšējo ūdeņu zvejnieki, radot bažas, vai sistēma, kas joprojām nestrādā kā nākas, spēs šādu papildu slodzi izturēt.



Foto: Iveta Tomsone

Diskusija par zvejas aroda nākotnes iespējām Bērziemā pulcēja piekrastes zvejniekus no Liepājas līdz pat Kuivīžiem

A. Cīrulis arī uzskata, ka pienācis laiks pieķerties atsevišķas programmas sagatavošanai, kuras mērķis ir izcelt piekrastes zvejniekus kā izzūdoša amata darītājus, atzīt, ka tā ir Latvijas nacionālā vērtība un sagatavot rīcības plānu tās saglabāšanai.

A. Cīrulis: “Daudz runā par to, lai jaunie zvejnieki ienāktu zvejniecībā. Ne no kurienes viņi neatnāks. Piekrastes zveja ir ļoti specifiska profesija.

Pienācis laiks sagatavot rīcības plānu piekrastes zvejas saglabāšanai

Viņi var ienākt tikai caur esošām zvejnieku saimniecībām. Tie ir bērni vai mazbērni, kaimiņu puikas, kas iet līdz jūrā, kuriem ir interese. Ja būs atbalsts saimniecībām, kas pieņems šo jauno, mācīs, ja tai būs kāds papildu bonuss, tas aizietu. Un zvejnieki dzīvos.”

Zemkopības ministra biroja vadītājs Jānis Eglīts atzīst, ka Zemkopības ministrija ir daudz paveikusi, uzklausat zvejniekus. Vēl tikai jāiemācās ES institūcijās paust un pastāvēt par Latvijas, tajā skaitā piekrastes zvejas interesēm. Tādējādi varētu panākt arī Eiropas Komisijas izpratni roņu jautājumā.

Arī J. Eglīts uzsver nepieciešamību veicināt paaudžu nomaiņu, viņaprāt, tas izdarāms ar izglītības iestāžu palīdzību, jo ar “stiprām piekrastes dzimtām vien būs par maz”. Viņš iesaka nozarei sākt ar 3 primāri risināmiem jautājumiem, kad tie atrisināti, ķerties pie nākamajiem trim.

Zemkopības ministrijas valsts sekretārs Raivis Kronbergs uzsver, ka ir jaunpienācējs nozarē, jo ZM, pārņākot no Tieslietu ministrijas, sācis strādāt tikai šogad. Viņš norāda, ka ne mazāk būtiski, kā nozarei iemācīties runāt savā starpā, ir nozares vadībai, konkrēti – ministrijas ierēdņiem, iemācīties sarunāties ar citu ministriju ierēdņiem. Šī spēja sarunāties ir īpaši būtiska, risinot roņu jautājumus. ES roņu medības ir atļautas, aizķeršanās ar medību atļaujām notiek tepat Latvijā, konkrēti – vilcināšanās notiek Vides aizsardzības un reģionālās attīstības ministrijas iestāžu attieksmes dēļ. R. Kronbergs ir gatavs iesaistīties roņu jautājuma risināšanā, tāpat arī pacīnīties par zvejniekiem būtiskām lietām ES iestādēs.

Normunds Riekstiņš, ZM Zivsaimniecības departamenta direktors iepazīstināja ar atbalsta pasākuma piekrastes zvejniekiem jeb tā sauktās “30 tūkstošu programmas” nosacījumiem. Šī ir programma, kas paredz vienkāršotu piekrastes zvejnieku projektu 100% finansēšanu no Eiropas Jūrlietu, zivsaimniecības un akvakultūras fonda (EJZAF).

► 3. lpp.

Latvijas Lauku konsultāciju un izglītības centrs,
Rīgas iela 34, Ozolnieki, Ozolnieku pag., Ozolnieku nov.,
LV-3018, tālr. 63050220, admin@llkc.lv, zivjutikls@llkc.lv

WWW.LLKC.LV
WWW.LAUKUTIKLS.LV/ZIVJUTIKLS

◀ 2. lpp.

N. Riekstiņš norāda, ka Ministru kabineta noteikumi finansējuma piešķiršanai jau ir sagatavoti un iesniegti apspriešanai. Kolīdz Eiropas Komisija apstiprinās Latvijas iesniegto Rīcības programmu EJZAF finansējuma izlietojumam, tā nekavējoties tiks uzsākta atbalsta pasākuma īstenošana. Tātad – tas varētu notikt jau šogad.

Tāpat N. Riekstiņš uzsvēra, ka zvejniekiem ir iespēja saņemt finansējumu no LEADER programmas, ko apsaimnieko Vietējās rīcības grupas. Viņš aicina zvejniekus būt aktīviem un iesaistīties vietējās VRG, tajā skaitā – stratēģiju izstrādē.

N. Riekstiņš cer, ka šajā plānošanas periodā veiksmīgi izdosies īstenot atbalsta pasākumu zvejniecības inovatīvajiem projektiem. Atbildīgā iestāde par šī pasākuma īstenošanu būs LLKC, kam jauzklauša zvejnieku vajadzības un jāatrod zinātniskās iestādes, kam kopā ar zvejniekiem jāīsteno viņiem vajadzīgi inovatīvi risinājumi.

N. Riekstiņš informēja par atbalsta pasākumu zivsaimniecības nozares

uzņēmumiem saistībā ar Ukrainas kara dēļ notikušo energoresursu sadārdzinājumu. Šobrīd tiek gatavoti noteikumi, kas paredz kompensējošus maksājumus zvejniekiem dīzeļdegvielas sadārdzinājumam, zivapstrādes uzņēmumiem – ražošanas resursu sadārdzinājumam un akvakultūrai – elektroenerģijas sadārdzinājumam. Kopumā atbalstam zivsaimniecības nozarei būs pieejami 5 miljoni eiro.

Rinalds Vācers, Lauku atbalsta dienesta Zivsaimniecības un valsts atbalsta departaments direktors informēja par piekrastes zvejas uzņēmumu aktivitātēm līdz šim, īstenojot LEADER projektus. Iepriekšējā plānošanas periodā LEADER grupām bija pieejami 24 miljoni eiro, no kuriem piekrastes uzņēmumu projekti īstenoti par kopumā 1,6 miljoniem eiro, pamatā projekti īstenoti Liepājas pusē.

Papildu tam piekrastes zvejniekiem ir iespējas pieteikties atbalstam dīzeļdegvielas akcīzes samazinājumam. Šogad tam pieteikušies 11 uzņēmumi, kuri ar samazinātu akcīzi iegādājās 35 tūkst. litrus degvielas. Savukārt kom-

pensācijām par roņu nodarītajiem zaudējumiem šogad pieteikušies 64 uzņēmumi par kopējo summu 173 tūkst. eiro. Pieteikumi vēl tiek vērtēti.

Kāda ir zinātniskās institūcijas “BIOR” sadarbība ar piekrastes zvejniekiem, skaidroja “BIOR” pētnieks **Ivars Putnis**, atgādinot, ka zinātniekiem savā darbā ir ļoti būtiski zvejnieku zvejas žurnālu dati, lai spētu novērtēt zivju krājumus un sniegt padomu zvejas kvotu sadalei.

Zvejniekiem ir būtisks vēl kāds pētnieka atgādinājums, jo īpaši tiem, kam pietrūkst zvejas limitu – katru gadu ir iespēja tos pārskatīt. I. Putnis aicina vērsties pie vietējam pašvaldībām, sniegt tām savus ieteikumus un izteikt vajadzības. Pašvaldībām jā sagatavo vēstule ZM, kur kopā ar “BIOR” pētniekiem zvejnieku vajadzības tiek izskatītas un iespēju robežās apmierinātas.

Zvejnieki pozitīvi novērtēja LLKC un biedrības organizēto diskusiju, kur skaidri iezīmējās visu nozarē iesaistīto pušu vēlme sadarboties. **ZI**

Iveta Tomšone, LLKC Apgāda vadītāja

ZIVJU KRĀJUMI

PAR ZUŠU IEGUVES AIZLIEGUMU

Kā jau katru gadu, arī šogad Padomes 2022. gada 27. janvāra Regula (ES) 2022/109, ar ko 2022. gadam nosaka konkrētu zivju krājumu un zivju krājumu grupu zvejas iespējas, kuras piemērojamas Savienības ūdeņos un attiecībā uz Savienības zvejas kuģiem konkrētos ūdeņos, kas nav Savienības ūdeņi. Tā nosaka, ka jebkāda specializēta, nejauša un atpūtas zvejas darbība, kurā iegūst zuti Baltijas jūras piekrastes ūdeņos, ir aizliegta trīs secīgu mēnešu periodā.

Tas katrai dalībvalstij jānosaka laikā intervālā no 2022. gada 1. augusta līdz 2023. gada 28. februārim, lai nodrošinātu, ka aizliegums attiecas uz laikposmiem, kad notiek visaktīvākā zuša migrācija.

Pārtikas drošības, dzīvnieku veselības un vides zinātniskā institūta “BIOR” sniegtā informācija liecina, ka pēdējo piecu gadu (2016.–2021.) zušu nozvejas dati piekrastes zonā parāda, ka lielākais nozvejas apjoms ir laikā no jūnija līdz augustam. Tāpat arī zušu iezīmēšanas dati liecina, ka to aktīvākais migrāci-

jas periods ir no augusta līdz oktobrim. Tādējādi secināms, ka 2022. gadā zušu zvejas, maksšķerēšanas un zemūdens medību lieguma laiks Baltijas jūras piekrastē būtu nosakāms no 1. augusta līdz 31. oktobrim. Šajā laika periodā visi Baltijas jūras un Rīgas jūras līča piekrastes ūdeņos nejauši noķertie zuši ir atļaujami dzīvi atpakaļ jūrā. Zvejā ar āķiem un maksšķerējot noķertie zuši, kuri āķi ierījuši tā, ka to nav iespējams saudzīgi izvilkēt, ir atļaujami, nogriežot auklu ar tam pievienoto āķi.

Atbilstoši likumdošanas prasībām piekrastes komerczvejnieki no 2021. gada 1. janvāra nozvejas datus reģistrē piekrastes zvejas žurnālos elektroniski informācijas sistēmā “Latvijas zivsaimniecības integrētā kontroles un informācijas sistēma” (LZIKIS), kas valsts institūcijām ļauj operatīvi un pastāvīgi sekot līdzi nozvejotajam zivju daudzumam, t. sk. reņģu nozvejām Rīgas jūras līcī. Līdz ar to, lai mazinātu administratīvo slogu, 2022. gadā piekrastes komerczvejniekus varētu atbrīvot no normatīvajos aktos noteiktās prasības apkopot nozvejas datus par zveju ar reņģu stāv-



vadiem Rīgas jūras līcī un no prasības iesniegt Valsts vides dienestā informāciju par reņģu nozveju par katrām piecām dienām, ja piekrastes komerczvejnieks nodrošina atbilstošu reņģu stāvvalu nozvejas datu reģistrēšanu valsts informācijas sistēmā (LZIKIS).

Nemot vērā iepriekš minēto, Zemkopības ministrija ir sagatavojusi lēmuma projektu, ar kuru tiks lemts par abiem iepriekš minētajiem jautājumiem. Lēmuma projekts jau ir saskaņots ar Latvijas iekšējo un jūras piekrastes ūdeņu resursu ilgtspējīgas izmantošanas un pārvaldības konsultatīvo padomi, Zivsaimniecības konsultatīvo padomi un Vides aizsardzības un reģionālās attīstības ministriju. Lēmums stāsies spēkā nākamajā darba dienā pēc tā publicēšanas oficiālajā izdevumā “Latvijas Vēstnesis”. **ZI**

Ilze Rutkovska, ZM Zvejas pārvaldības un zivju resursu nodaļas vadītāja vietniece

TAVS KONSULTANTS

LABU ZIVI IZAUDZĒ LEKNĀS GANĪBĀS

Jākopj, jātīra, jāmēslo (vēlams ar kūtsmēsliem), jāatstāj atmatā. Nē, šis nav stāsts par tīrumiem vai plāvām. Stāsts ir par ūdeņiem, par ganībām zivīm, par dīķu uzraudzīšanu un daudz ko citu. Izrādās, kvalitatīvu zivi var izaudzēt gluži kā jebkuru lopīņu – atbilstoši barojot un nodrošinot labturību.

Mūsu saruna ar LLKC Zivsaimniecības speciālistu Raivi Apsīti, kura ikdienas darbs saistās ar akvakultūras jautājumiem zivju audzētavās. Arī viņam pašam Dzērbenes pagastā ir dīķi, kuros audzē dažādu sugu zivis un to mazuļus realizācijai.

– Klāt jau vasara un kādam šobrīd jābūt dīķim?

– Ja ziemā dīķi turēti tukši un izsaluši, kas reizē ir bezmaksas profilakse, tagad tiem jābūt uzpildītiem, parasti ar sniega kušanas ūdeņiem. Pavasaris šogad bija vēls, daļa saimnieku vēl maijā meklēja zivju mazuļus, bet faktiski arī šim darbam jābūt padarītam un zivīm jāaug.

– Kas jāzina, ja cilvēks izdomā rakt dīķi zivju audzēšanai?

– Labi, ja teritorijā ir kāda upīte vai strautiņš ūdens nodrošināšanai, bet ne mazāku lomu spēlē reljefs. Kur paugurains, kalnaināks, dīķim atvēlētājā vietā veidojas sateces baseins. Parasti rēķina tā – ja spoguļvirsmā ir viens hektārs, tad dīķī iekšā lietus ūdeņiem vai sniega kušanas ūdeņiem vajadzētu satecēt kā minimums no 10 hektāru liela laukuma. Var būt arī vairāk hektāru, lai ir drošība, ka ūdens pietiks un tas nomainīsies.

– Vai atkarībā no šā dabiskā reljefa dziļuma izvēlas arī zivju sugas, kas tur dzīvos?

– Tas nav gluži noteicošais faktors. Ja veido karpas vasaras audzēšanas dīķi, dziļumam vajadzētu būt līdz diviem metriem, bet pie meniķa ap 2,5 metriem. Parasti skatās, lai dīķa lielākais laukums būtu no pusotra līdz diviem metriem. Karpām un siltūdeņu zivīm jānodrošina divas lietas – platība un siltums. Tad šīs zivis, īpaši karpas, labāk aug. Kur dīķis būs jau trīs metrus dziļš, ūdens vasarā tik labi neuzsils un karpas, protams, augs, taču lēni.

– Cik augsta temperatūra patīk karpām?

– Vidēji 25–28 grādi pie nosacījuma, lai pietiek skābekļa. Forelēm savukārt



Foto: no LLKC arhīva

LLKC konsultants akvakultūrā
Raivis Apsītis

RAIVIS APSĪTIS

- LLKC Zivsaimniecības nodaļas konsultants akvakultūrā.
- Darba pienākumi – konsultāciju sniegšana (Dīķu izveide, meniķu konstrukcijas, vietas izvēle, dīķos audzējamās zivju sugas un to saderība polikultūrā, zivju barošana, barības veidi un barības izvēle, zivju aizsardzības preventīvie pasākumi dīķsaimniecībās. Zivju audzēšanas ekonomiskais pamatojums. Projektu sagatavošana).
- Pats apsaimnieko dīķus un audzē zivis.
- Pieteikties konsultācijām akvakultūrā: tālr. 29233377, e-pasts: raivis.apsitis@llkc.lv

vajag vēsāku ūdeni – līdz 18 grādiem, un siltuma augšējā robeža ir ap 20 grādiem. Taču jāievēro, jo siltāks kļūs ūdens, jo zivis saņems mazāk skābekli. Pirmais, lai izvairītos no problēmām – pārtraukt zivju, galvenokārt karpas barošanu, jo tad tiks mazāk patērēts ūdenī esošais skābeklis. Diemžēl, ja ūdens tuvojas jau +30 grādiem, ne sevišķi skābekļa daudzumu palielina dažādie izmantojamie aeratori vai burbuļpūtēji un sūkņi. Pats no savas pieredzes varu teikt, ka labi palīdz bioloģiskās metodes.

– Vai vienā dīķī var audzēt karpas un foreles, ierīkojot dziļāko – vēsākā ūdens galu forelēm, bet sekālāko karpām?

– Tā var domāt cilvēks, zivis šādi teritoriju nedalīs. Nākamais – karpas mīl šņakarēties pa dīķa gultni un to it kā uzrok, veidojot duļķes. Savukārt forelei tas nepatīk, viņa barojas tīra ūdens slānī, kur

labāk ieraudzīt ēdienu. Tādēļ viens no jautājumiem, uz ko jāatbild, izvēloties veidot zivsaimniecību – kādas zivis – siltūdeņu jeb aukstūdeņu audzēs. Kopā polikultūrā var laist karpas, liņus, zandartus, modē patlaban nākošos platpīrus, amūrus, bet foreles ir aukstūdeņu zivis.

– Jūs teicāt modes zivis. Vai tad arī zivkopības nozarē varam runāt par modi?

– Gandrīz, jo kas tad ir modernāk – dīķi tīrīt pašam saimniekam, jeb ielaist platpīrus un amūrus, lai tie visu apēd un nenotiek dīķa aizaugšana. Pārdošanas sludinājumos dažkārt šīs zivis pat nosauc par dīķa melioratoriem. Jā, ja viņiem ēst nedod, ja zivis ir galīgā badā, tad kaut cik tās zāles amūri un platpīri apēdīs, taču vēlamais efekts nebūs. Toties, ja šīs sugas salaidīs kopā ar karpām, tad visi barosies ar karpas barību.

– Kas jāzina par barošanu?

– Ja karpas baro ar koncentrētu profesionālo barību, tad koeficients var būt 1:1, 1:2. Tas nozīmē, ka, izbarojot vienu vai divus kilogramus barības, karpas izaug par kilogramu. Ja turpat dīķī amūrs ēd tikai zāli, koeficients ir pat 1:70 – tātad šai zivij jāapēd 70 kilogrami zāles, lai izaugtu par kilogramu.

Attiecībā uz barošanu jāzina, vai dīķī aug plēsējas, miermīlīgās vai visēdājas zivis. Forele, piemēram, ir plēsēja un tai nav piemērota uz augu valsts bāzes ražota barība, bet gan uz dzīvnieku bāzes ar augstu proteīna saturu. Barību pārkot, jau ir norādīts, kādai sugai ēdamais paredzēts. Vieglāk barot ir, ja dīķī ir vienas sugas zivis, kā parasti tas notiek, audzējot komercnozvejai.

► 5. lpp.

◀ 4. lpp.

Ja izvēlēta polikultūra, tad barību piegādā dominējošā vairākuma sugai un pārējās piemērojas. Karpu dīķus var papildināt ar līņiem, jo šīs zivis apēd to, kas karpām paliek pāri.

– **Kā ar zāli dīķī – pietiek ar dabas doto vai tomēr tai nepieciešams papildinājums?**

– Vairumā gadījumu zāle saaug pati, bet pastāv iespēja to arī iesēt. Var iestādīt ūdensrozēs, kalmes, kādus ūdensaugus. Taču jāreķinās, ja ielaistas karpas, tad krāšņumaugi tiks uzrakti un neiedzīvosies. Forelēm gan augi neinteresē.

Savulaik pie dīķiem cēla ūdensputnu fermas ar domu, ka putni ēdīs, peldēs, ķēzīsies un tādējādi nodrošinās dīķa mēslošanu, kas tālāk veicinās dabiskās barības pieaugumu – fitoplanktonu un zooplanktonu. Taču tad parādījās problēma – putns bija kā starpsaimnieks zivju lentiem un šo praksi pārtrauca. Protams, dažas pīles vai zosis piemājas dīķī nekādu nelaimi neradīs.

Vēl dīķi var mēsot ar kūtsmēsliem, jo arī tie veicina fitoplanktona un zooplanktona – dabiskās barības palielināšanos ūdenī, bet mēslošanas intensitāte ir jāregulē, lai ūdenī nesamazinās skābekļa daudzums. Ne pārāk trekns, bet arī mēslojums ir nopļauta zaļā zāle un slāpekļa vai fosfora minerālmēsli. Nedrīkst dīķī bērt zāģskaidas, jo tās ūdenī skābina un zivīm tāds nepatīk.

Vēl tāds labās prakses piemērs ir ik pēc pieciem gadiem dīķi vasarot. Tas nozīmē nolaist ūdeni un ļaut gultnei saulē izkalst, reizē nobeidzot visus parazitētus. Ir pieredze, ka pirmajā gadā pēc vasarošanas zivis aug ievērojami labāk, jo dīķis ir atpūties, izveidojusies jauna, kvalitatīvas barības bāze.

– **Vai zivis arī slimo?**

– Jā. Gan ar dažādām slimībām, parazītiem, vīrusiem. Pamanot, ka zivis ir mazaktīvas, peld pa ūdens virsmu, savādi lēkā, tam jāpievērš uzmanība. Kur ziv-



kopība ir bizness, lai izvairītos no lieliem ekonomiskajiem zaudējumiem, ik pa laikam uz "BIOR" laboratoriju vēlams vest gļotādas paraugus analizēm vai arī zivi visu, lai noteiktu, kas mājō ūdenī, kas zivī pašā. Obligāti gan tas nav jādara, jo zivs slimības nav bīstamas cilvēkiem. Jebkurā gadījumā, pamanot saslimšanas pazīmes, vajadzētu sazināties ar zivju vētārstiem un izlemt par ārstēšanas pasākumiem.

– **Kādēļ dažreiz veikalā pirkām karpām ir izteikta dūņu piegarša?**

– Piegaršu rada specifiska baktērija, kas attīstās stāvošos ūdeņos. Atbrīvojoties no tās var, veicot tā saucamo zivju atventilēšanu – pirms realizācijas ielaižot svaigā, tekošā ūdenī līdz divām nedēļām. Ja ūdens būs siltāks, process notiks ātrāk.

– **Viena no zivsaimnieku mūžīgajām problēmām ir plēsīgie putni, ūdri, ūdeles. Kāda iespēja cīnīties?**

– Lielākais ienaidnieks ir kormorāni, kas var dīķi izēst tukšu. Daudz noķer stārķi, zivju ērgļi, dzirdēts pat par pūcēm. Arī ūdriem, ūdelēm garšo zivis. Ar 30% zudumu jāreķinās gandrīz vienmēr, bet mēdz būt pat 80% un tie jau ir ekonomiskie zaudējumi. Kā cīnīties? Ir gāzes lielgabali, bet tiem nevar regulēt

izšaušanas intervālu. Ir iespēja ap dīķi apvilkt elektrisko ganu. Vēl viena metode ir pāri dīķim pārvilkt tīklu, kas ir diezgan efektīvs veids aizsardzībai no putniem. Var izmēģināt dažādas metodes, bet zaudējumi būs, jo, kur netiks klāt putni, darbosies ūdeles un ūdri.

– **Lai tiktu pie labām zivīm, uzmanītu nelūgtos "makšķerniekus", piegādātu barību, cik reizes īpašniekam dienā vai nedēļā būtu sava saimniecība jāapskata?**

– Tādu lielāku kontroli vajadzētu veikt reizi nedēļā. Taču situāciju novērtēt var barošanas reizēs, kas ir biežākas. Ja ar graudiem, pamatā kviešiem, tad ik pēc četrām dienām. Kur izveidotas īpašas tvertnes, uz dīķi saimnieks var ierasties reizi nedēļā un atkarībā no tvertnes lieluma pat reizi mēnesī. Bet vairumā gadījumu jau dīķi tiek apraudzīti regulāri, jo par zivīm jā rūpējas tāpat kā par jebkuriem mājdzīvniekiem.

– **Jūs esat tas cilvēks pie kura zivsaimnieki var jebkurā gadījumā vērsties pēc palīdzības?**

– Tādēļ jau LLKC ir izveidota šāda nodaļa, lai konsultētu par dīķu ierīkošanu, zivju audzēšanu, analizētu problēmas, apgūtu citu pieredzi un meklētu jaunas idejas.

– **Viena no šādām idejām ir dīķis – mazdārziņš?**

– Jā, mazdārziņš zivju pašpatēriņam. Vēlamais izmērs – viens hektārs spoguļvirsmas, ūdenī zivis un par veikalu varam aizmirst.

– **Vai ir pieejams kāds projektu atbalsts, ja cilvēks vēlas ierīkot dīķsaimniecību un audzēt zivis lielos apjomos?**

– Mazdārziņa ierīkošanai nav nekāda atbalsta, jo tas būs vien kā hobijs un skaistumam. Dažādi atbalsta projekti ir pieejami zivju audzēšanas biznesa uzsākšanai, ieskaitot zivju māju būvniecību, inventāra iegādi, bet dīķi gan jāierīko pašu spēkiem. Rakšanas darbus neatbalsta. **ZL**

Ilze Galkina

Makšķerēšanas, vēžošanas un zemūdens medību kartes var iegādāties internetā: makskeresanaskarte.lv.



Izplatītājs: Latvijas Lauku konsultāciju un izglītības centrs, tālr. 29460886.

PIEKRASTES ZVEJA

ZVEJAS ŽURNĀLA DATU ELEKTRONISKĀ REĢISTRĒŠANA PIEKRASTES PAŠPATĒRIŅA ZVEJĀ

Zemkopības ministrija vēlas atgādināt par Ministru kabineta 2007. gada 2. maija noteikumu Nr. 296 “Noteikumi par rūpniecisko zveju teritoriālajos ūdeņos un ekonomiskās zonas ūdeņos”¹ prasību attiecībā uz piekrastes zvejas žurnālu datu reģistrēšanu, izmantojot ministrijas pārziņā esošo valsts informācijas sistēmu “Latvijas zivsaimniecības integrētā kontroles un informācijas sistēma” (LZIKIS).

Piekrastes zvejniekiem, kuri zvejo pašpatēriņam, šī prasība būs obligāta ar 2023. gada 1. janvāri. Jāpiebilst, ka šī prasība jau no 2021. gada 1. janvāra ir spēkā attiecībā uz piekrastes komerczvejnieku zvejas žurnālu datu reģistrēšanu.

Ministrija norāda, ka LZIKIS jau patlaban nodrošina iespēju reģistrēt zvejas žurnālu datus elektroniski visiem piekrastes (un iekšējo ūdeņu) zvejniekiem. Līdz ar to jūras piekrastes pašpatēriņa zvejnieki jau tagad var brīvprātīgi reģistrēt zvejas žurnālu datus LZIKIS, tādējādi atsakoties no papīra formas zvejas žurnālu aizpildīšanas un iesniegšanas Valsts vides dienestā (turpmāk – dienests).

Ja jūras piekrastes pašpatēriņa zvejnieks izvēlēties atteikties no papīra formas zvejas žurnāla aizpildīšanas un iesniegšanas dienestā pirms 2023. gada 1. janvāra (kad nozveja būs obligāti jāreģistrē elektroniskajā žurnālā), to ir iespējams izdarīt jebkura mēneša saku-

mā. Šajā gadījumā zvejniekam jāvēršas pašvaldībā, kura izsniedza zvejas licenci (atļauju), ar lūgumu veikt attiecīgās izmaiņas LZIKIS. Rezultātā sistēmā tiks izņemta atzīme par to, ka zvejas žurnāls tiks iesniegts papīra formā un šī informācija būs pieejama dienestam. Ministrija vērs uzmanību, ka pēc šādu izmaiņu norādīšanas LZIKIS zvejniekam vairs nebūs iespējams aizpildīt un iesniegt dienestam papīra zvejas žurnālus.

Lai noteiktajā termiņā īstenotu jūras zvejas noteikumos paredzēto prasību ieviešanu, ministrija aicina zvejniekus jau laikus saņemt pieeju LZIKIS, reģistrējoties <https://lzikispub.zm.gov.lv/>. Vispirms jāizvēlas opcija “Pieteikt jaunu lietotāju”. Tālāk pašpatēriņa zvejniekiem laukā “loma” jāizvēlas loma “Esmu pašpatēriņa zvejnieks”. Tad formā jāaizpilda visi lauki un jānospiež poga “Nosūtīt pieteikumu”. LZIKIS administrators apstrādās jūsu pieprasījumu un pēc lietotāja izveides zvejnieks uz pieteikumā norādīto e-pasta adresi saņems lietotājvārdu un paroli. Parasti pieteikuma izskatīšanas un LZIKIS pieejas piešķiršanas procedūra ilgst līdz 3 darba dienām. Šajā sakarā vēlamies piebilst, ka zvejnieks var reģistrēties sistēmā un saņemt LZIKIS pieeju jebkurā brīdī, bet kamēr zvejniekam nebūs aktīva zvejas atļauja (licence), viņš nevarēs ievadīt zvejas žurnāla datus.

Video pamācība par zvejas datu reģistrēšanu LZIKIS piekrastes zvejas žurnālā ir pieejama šeit: <http://laukutikls.lv/nozares/zivsaimnieciba/raksti/video-pamaciba-lzikis>.

Lietotāju rokasgrāmata piekrastes

zvejas (pašpatēriņa) žurnālu ievadei LZIKIS ir pieejama šeit:

https://www.zm.gov.lv/public/ck/files/Piekrastes_zvejas_zurnalu_ievade_sistema_LZIKIS_paspaterins.pdf.

Rokasgrāmatā iekļauta informācija arī par lietotāja pieteikšanu un paroles atjaunošanu, par LZIKIS pieejamo zvejnieka informāciju, kā arī par zvejas datu reģistrēšanu.

Ministrija arī turpmāk sniegs tehniskās konsultācijas sistēmas lietotājiem, kā arī iesaistīsies Latvijas Lauku konsultāciju un izglītības centra organizētajos informēšanas pasākumos par iepriekš minētajiem jautājumiem.

Tuvākajā laikā tiks organizētas apmācības zvejniekiem, lai atbildētu uz jautājumiem par LZIKIS darbību, lai palīdzēt ar problēmām datu reģistrācijā. Tāpēc īpaši svarīgi laikus saņemt LZIKIS pieeju un iepazīties ar LZIKIS zvejas žurnāla uzbūvi un sistēmas iespējām, kas paredzētas zvejniekiem.

Jautājumu un neskaidrību gadījumā ministrija aicina zvejniekus sazināties ar ministrijas atbildīgajām personām:

* **Artis Āboltiņš**, tālr. 67095040, e-pasts artis.aboltins@zm.gov.lv, lai precizētu informāciju par LZIKIS lietotāja pieejas reģistrāciju vai/un nozvejas datu reģistrēšanu LZIKIS zvejas žurnālā.

* **Edijs Volkovičs**, tālr. 67027038, e-pasts edijs.volkovics@zm.gov.lv, lai precizētu tehnisko informāciju vai/un paziņotu par problēmām LZIKIS sistēmas darbībā. **ZI**

Olga Adamenko, ZM Zivsaimniecības stratēģijas nodaļas vadītāja vietiece

¹ <https://likumi.lv/ta/id/156709-noteikumi-par-rupniecisko-zveju-teritorialajos-udenos-un-ekonomiskas-zonas-udenos>

◀ 1. lpp.

Ja vien līdz Jāņiem nekas nemainās, tad kopējā nozveja šobrīd būs lielāka, t. i., tikko kā grunduļi būs iznārstojuši, tie

aizies dziļāk jūrā. Joprojām nav izprotama “BIOR” pētījumu rezultātu nozīme, atbilstība reālai situācijai, jo par tiem netiek nesta nekāda atbildība. Reāla situācija

ja, mazo grunduļu īpatsvars (pieaugums), kas novērojams šogad, skaidri apliecina, ka grunduļi ir jāzvejo – nevis jāsaudzē, kā to uzsver “BIOR” speciālisti. Šādu nevēlēšanos pieņemt reālai situācijai atbilstošus un atbildīgus lēmumus apliecina piecu gadu diskusija un nevēlēšanās pieņemt lēmumu par iespēju zvejniekiem grunduļu sezonas laikā parastos tīklus aizvietot ar grunduļu tīkliem. Tas ir tikai viens piemērs, kas rada pārliecību, ka tā ir institūcija, kura gremdē piekrastes zvejniecību.” **ZI**

Sagatavoja LLKC Zivsaimniecības nodaļa:
**Kristaps Gramanis, Jānis Kravalis,
Edijs Zanders, Aleksejs Kačanovs**

Informācija par nozvejotajiem mencu un reņģu apjomiem Baltijas jūras piekrastes ūdeņos uz 01.06.2022.

Suga	Piešķirts/rezervēts piekrastes zvejai, t	Nozvejots, t	Atlikums, t
Menca	10	1,7	8,3
Reņģe Baltijas jūras atklātajā daļā	60	31,7	28,3
Reņģe Rīgas jūras līcī, t.sk.	3851	924,2	2926,8
tīklu zveja	154	40,9	113,1
stāvvadu zveja A rajonā	802	119,1	682,9
stāvvadu zveja D rajonā	1298	488,6	809,4
stāvvadu zveja R rajonā	1597	275,6	1321,4

ROŅI

LATVIJAS PIEKRASTĒ ZVEJAS RĪKOS PIEZVEJOTOS UN BOJĀ GĀJUŠOS ROŅUS IZMANTOS PROJEKTA VAJADZĪBĀM

Pārtikas drošības, dzīvnieku veselības un vides zinātniskais institūts “BIOR”

2022. gadā uzsāka jaunu un apjomīgu Latvijas Zinātnes padomes finansētu pētījumu programmu: “Baltijas mencas (*Gadus morhua*) kondīcija un veselības stāvoklis Austrumbaltijas mainīgajā ekosistēmā: CODHEALTH”.

Tā kā pelēkie roņi ir saimniekorganismi mencu aknu un kuņģu parazitiskajām nematodēm, mencu inficēšanās gadījumu skaita pieaugums pēdējos gados, kas sakrīt ar mencas kondīcijas stāvokļa pasliktināšanos, liek domāt, ka tieši roņi ir iemesls parazītu invāzijai mencās. Tomēr pētījumi Polijā un Dānijā uzrāda divas iespējas:

Pirmkārt, parazīti mencu aknās rada būtiskas izmaiņas, kā rezultātā mencu kondīcija (masas – garuma attiecība), nārsta potenciāls būtiski samazinās un mirstība palielinās. Respektīvi, primārais faktors ir parazīts, kas rada šīs nelabvēlīgās izmaiņas individuālai zivij un populācijai kopumā;

Otrkārt, Baltijas mencai kondīcijas samazināšanās ir tieši saistīta ar endoparazītu daudzuma palielināšanos. Izmaiņas saistītas ar Baltijas jūras ekosistēmas izmaiņām un tikai novājinātām mencām ir palielināta inficēšanās iespēja (respektīvi, mencas kondīcijas izmaiņas domājams lielākā mērā ir saistīta ar jūras vides izmaiņām: eutrofikāciju un skābekļa daudzuma samazināšanos).

Izrietot no tā, CODHEALTH projekta mērķi ir noskaidrot:

1) Kādas ir novērotās ilgtermiņa Baltijas jūras austrumu mencas stāvokļa izmaiņas saistībā ekosistēmas izmaiņām un pelēkā roņa skaita palielināšanos?

2) Kā endoparazītu daudzveidība Baltijas jūras austrumu mencas barības ķēdē (Baltijas reņģes, brētliņas, apaļais jūrasgrundulis) ietekmē mencas veselības stāvokli?

3) Kādi ir tiešie un netiešie ietekmējošie faktori uz Baltijas jūras austrumu daļas mencu zveju saistībā ar roņu un endoparazītu skaita pieaugumu?

CODHEALTH projekta ievaros institūts “BIOR” plāno ievākt roņus, kuri gājuši bojā zvejas rīkos, lai veiktu padziļinātus pētījumus Latvijas EEZ ūdeņos.



Šī gada martā “BIOR” veica cenu aptauju, lai noskaidrotu, cik lielas varētu būt nepieciešamas izmaksas zvejniekam, lai vienu bojā gājušu roņi izvestu krastā, kur to savāc “BIOR” pārstāvis.

Piedalīties šajā programmā ir aicināti visi piekrastes zvejnieki, kuriem ir iespēja izvest roņi un nodot to “BIOR” speciālistu rokās izmantošanai bioloģiskajā analizē un materiāla ievākšanai. Programma darbosies līdz šī gada 31. decembrim.

Nosacījumi un informācija, kas nododama un saskaņojama ar zvejniekiem:

1. Par pelēkā roņa noķeršanas gadījumu un iespējamo dzīvnieku izvešanu krastā, **pirms izvešanas uzsākšanas no jūras obligāti iepriekš jāsaņemas** ar Institūta atbildīgajām personām (tāl. **20 239 304**), lai saskaņotu Institūta iespējas un operatīvi noorganizētu pelēkā roņa saņemšanu;

2. Ronim jābūt garākam par **1,4 m**. Atsevišķos gadījumos, saskaņojot ar “BIOR”, pieļaujama īsāku īpatņu iegūšana saistībā ar prognozēto materiāla apjomu analīzei pa roņu garumiem. Ronim jābūt svaigam, nederēs zvejas rīkos peldošs un/vai jau uzpūtīts roņis;

3. Atkarībā no situācijas ar materiāla apjomu iegūvi **BIOR var atteikties no roņa izvešanas krastā. Tāpēc būtiski ņemt vērā, ka izvešana saskaņojama no noķeršanas vietas.** Atteikuma gadījumā zvejnieks ir tiesīgs rīkoties pēc saviem ieskatiem kā iepriekšējās reizēs, kad roņi ir bijuši piezvejā; “BIOR” ir tiesības atteikties no roņa savākšanas, ja tas ir ārpus materiāla ievākšanas daudzuma dotajā garuma grupā vai zvejas rajonā;

4. Kad saskaņota izvešana, Institūta kontaktpersona nosūta zvejniekam Dabas aizsardzības pārvaldes (DAP) Nemedājamo sugu indivīdu iegūšanas atļaujas kopiju elektroniski uz telefonu;

5. Zvejnieku iesniedzamā informācija ietver sekojošo (šo informāciju zvejnieks sniedz, nododot roņi “BIOR” pārstāvim):

- Zvejas vieta/Ciems/Pašvaldība;
- Roņa piezvejas datums (dd/mm/gg);
- Zvejas ilgums;
- Piezvejas vietas ģeogrāfiskās koordinātas (piemēram, ar viedtālruna ģeogrāfiskās lokācijas rīku reģistrātoru nofotografēts zvejas rīka karogs);
- Zvejas rīks;
- Apkārt redzamo roņu skaits;
- Roņu postījumu novērtējums zvejas rīkam (%);

• Novērtētais roņa postījums lomiem pa sugām (gabalos vai % no zvejas) konkrētajā rīkā vai dienā;

• Ūdensputnu piezveja konkrētajā zvejas reizē;

• Vai novēroti roņi konkrētajā zvejas reizē;

• Vai iepriekš šosezon piezvejā bijuši roņi;

• Vai iepriekš piezvejā bijuši ūdensputni;

• Konkrētās zvejas dienas zvejas informācija reģistrēta nozvejas žurnālā.

6. Zvejnieki par roņa izvešanu krastā saņems atlīdzību **110 EUR +PVN no Rīgas līča piekrastes vai 175 EUR +PVN no Baltijas jūras piekrastes**. Zvejas uzņēmumi sagatavo rēķinu apmaksai par pakalpojumu, un nodod “BIOR” kontaktpersonai (līgums nav jāslēdz), pamatojoties uz sagatavoto **pieņemšanas un nodošanas aktu**, kas tiek sastādīts abām pusēm parakstot roņa nodošanas/saņemšanas brīdī.

7. **Kopumā Latvijas piekrastē ir plānots ievākt un izanalizēt 50 pelēkos roņus, kuri lielāki par 1,4 m, respektīvi roņi, kas ir vismaz 1 gadu veci un pilnībā pārtiek no zivīm.** **ZI**

Māris Pliks, “BIOR” vadošais pētnieks,

CODHEALTH projekta vadītājs



PĒTĪJUMS

VAI JŪS ESAT NOKĒRUŠI IEZĪMĒTU APAĻO JŪRASGRŪNDULI?

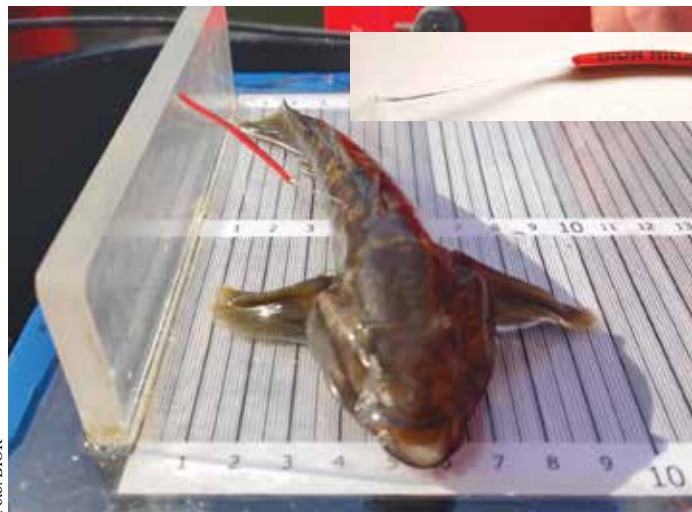


Foto: BIOR

Enkurtipa
zīmītes ar
uzrakstu
BIOR
RIGA

Apaļais
jūrasgrūn-
dulis

Pārtikas drošības, dzīvnieku veselības un vides zinātniskais institūts “BIOR” aicina piedalīties pētījumā par iezīmētu apaļo jūrasgrūnduļu noķeršanas gadījumu uzskaiti.

Zivju iezīmēšana tiks veikta 2022. un 2023. gada apaļo jūrasgrūnduļu zvejas sezonā (aprīlis – jūnijs). Kopā Latvijas piekrastē plānots iezīmēt 8000 zivis (4000 zivis Rīgas līcī un 4000 zivis Baltijas jūras atklātās daļā), izmantojot T-bar enkurtipa zīmītes ar uzrakstu BIOR RIGA un četru ciparu kodu.

Par noķeršanas gadījumiem lūdzam ziņot institūta Jūras nodaļai pa tālruni: +371 20239304 vai epastu: ivars.putnis@bior.lv.

Reģistrējamā informācija:

- Zīmītes kods;
- Zivs garums no purna līdz astes spuras beigām, cm;
- Noķeršanas vietas ģeogrāfiskās koordinātas;
- Noķeršanas laiks (gads, mēnesis, datums);
- Zvejas rīks;
- Zvejas ilgums (stundas);
- Noķertās zivs fotogrāfija tā, lai ir redzams zīmītes numurs vai arī noķertās zivs sasaldēšana un uzglabāšana veselā (neķīdātā) veidā vēlākai nodošanai institūta speciālistiem. Uzglabā-

jot zivi veselā veidā, informācija par zivs garumu (2. punkts) nav obligāta.

Par informācijas nodrošināšanu ir paredzēta atlīdzība:

- Informācija kopā ar zivs fotogrāfiju – 7 EUR (par vienu iezīmētu zivi, bez PVN);
- Informācija kopā ar zivs sasaldēšanu un uzglabāšanu – 9,75 EUR (par vienu iezīmētu zivi, bez PVN).

Pētījums tiek organizēts projekta Nr. LIFE19 NAT/LV/000973 REEF “Jūras aizsargājamo biotopu izpēte un nepieciešamā aizsardzības stāvokļa noteikšana Latvijas ekskluzīvajā ekonomiskajā zonā (EEZ)” ietvaros, ko institūts organizē kopā ar Dabas aizsardzības pārvaldi un Latvijas Hidroekoloģijas institūtu. Pētījumā paredzēts novērtēt apaļā jūrasgrūnduļa migrācijas un iespējamo izplatības areālu Latvijas piekrastē. Iegūtā informācija tiks izmantota zinātniski pamatotu ieteikumu izstrādei piekrastes zvejas regulēšanai. Pētījumu paredzēts veikt līdz 2025. gada janvārim.

Jūsu atsaucība ir pamats šī zinātniskā pētījuma sekmīgumam! **ZI**

Ivars Putnis, Pārtikas drošības, dzīvnieku veselības un vides zinātniskais institūts

“BIOR”, Jūras nodaļas vadītājs,
e-pasts: ivars.putnis@bior.lv

tālrunis: 26370639

LIELAIS LOMS

IZSLUDINĀTA PIETEIKŠANĀS GADA BALVAI



Zivsaimnieki, izsludināta pieteikšanās Zivsaimniecības gada balvai “Lielais loms 2022”.

Līdz 1. jūlijam ir iespēja izvirzīt kandidātus šādās nominācijās:

- gada uzņēmums jūras zvejniecībā;
- gada uzņēmums jūras piekrastes un iekšējo ūdeņu zvejniecībā;
- gada uzņēmums akvakultūrā;
- gada uzņēmums zivju apstrādē;
- ieguldījums zivsaimniecības un ūdeņu apsaimniekošanas popularizēšanā;
- jauns un daudzsološs nozarē;
- par mūža ieguldījumu zivsaimniecībā.

LLKC atbildīgā kontaktpersona – Jānis Kravalis, projektu vadītājs Zivsaimniecības nodaļā, tālr. 27763321, janis.kravalis@llkc.lv

Vairāk informācijas: <https://www.lielaisloms.lv/> **ZI**

Zivju Lapa

SAGATAVOTA
Latvijas Lauku konsultāciju un izglītības centra Apgādā Rīgas iela 34, Ozolnieki, Ozolnieku pag., Ozolnieku nov., LV-3018
tālrunis: 63050220
Iespiests “United Press Tipogrāfija”
Citējot un/vai pārpublicējot izdevuma “Zivju Lapa” rakstus, atsaucē obligāta. Pārpublicēšanai jāsaņem Apgāda rakstiska atļauja.

