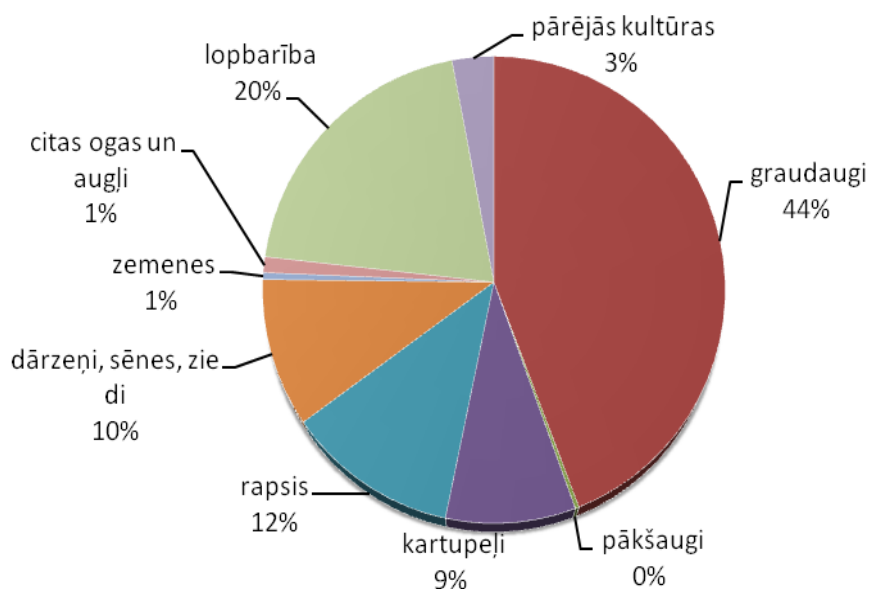


**Biedrības**  
**"Kartupeļu audzētāju un pārstrādātāju savienība"**  
**analīze**  
**par kartupeļu audzēšanu Latvijā**



Kartupeļu audzēšanai Latvijā ir senas tradīcijas un tā ir laba kultūra augu sekā. Tā sauktā "otrā maize" ekonomiskās krīzes laikā bieži kļūst par "pirmo maizi", jo to var izaudzēt katrā piemājas dārziņā.

Pasaulē kartupeļi ir ceturrtā nozīmīgākā kultūra, tāda pati situācija ir Latvijā, ja neskaita kopā dārzeņus, sēnes un ziedus. Augkopības produkcijas novērtējums latos 2010.gadā pēc STC datiem.



Kā liecina statistikas dati, kartupeļu kopējās platības ik gadu sarūk. Kartupeļi ir energoietilpīga kultūra – nepieciešams liels degvielas un darbaspēka patēriņš. Tas ir viens no iemesliem, kāpēc ik gadu sarūk kartupeļu platības. Tāpat būtiska nozīme ir lieliem sākotnējiem kapitālieguldījumiem. Dati par kartupeļu ražību un platībām apkopoti tabulā Nr.1

Tabula Nr.1

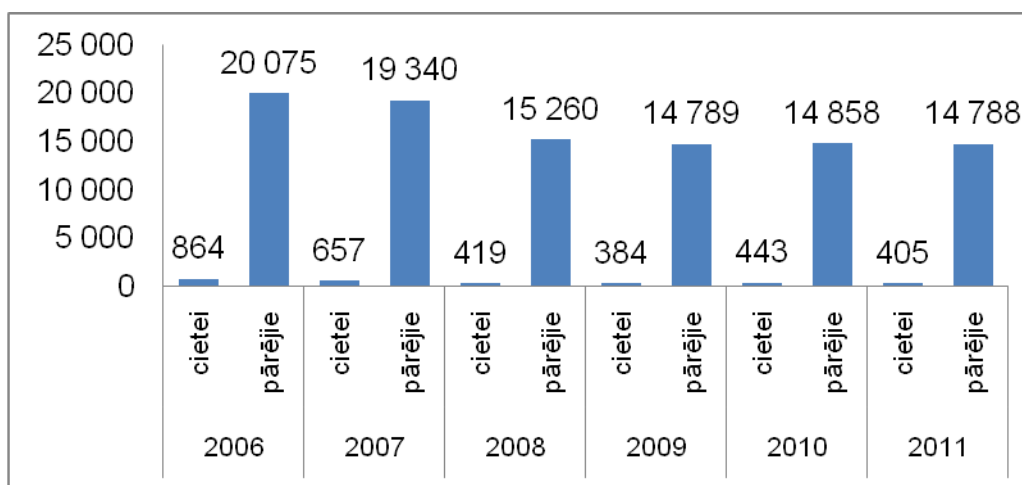
## Kartupeļu platības un kopraža

Gads	Platība, tūkst. ha	Ražība, t ha-1	Kopraža, tūkst. t
2006	45,1	12,2	551
2007	40,3	15,9	642
2008	37,8	17,8	673
2009	30,0	17,5	525
2010	30,1	16,1	484

Avots: CSP dati

Būtiski atšķiras dati CSP un LAD par deklarētajām kartupeļu platībām. Tā kā atsevišķi kodi ir kartupeļiem un cietes kartupeļiem, tad informācija diagrammā parādīta atsevišķi.

## Kartupeļu platības 2006. – 2011. gadā Latvijā (ha)



Avots: Lauku atbalsta dienesta dati

Tabula Nr.2

## Platību salīdzinājums 2006. – 2011. gadā Latvijā

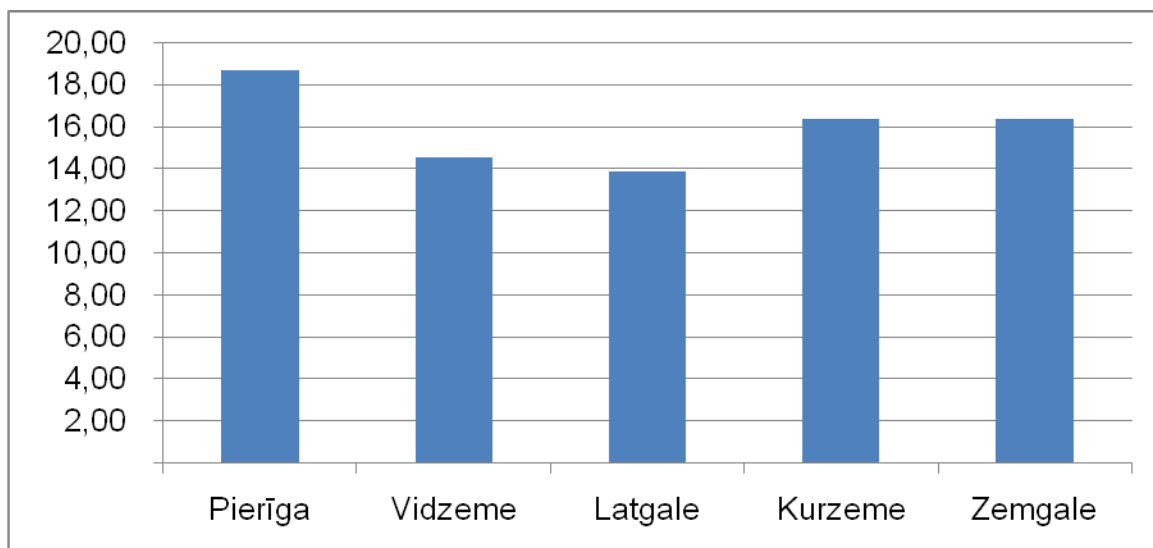
Gads	Platība, tūkst. ha	
	CSP	LAD
2006	45,1	20,9
2007	40,3	20,0
2008	37,8	15,7
2009	30,0	15,2
2010	30,1	15,3

Avots: , CSP un LAD dati

Kā redzams 2. tabulā, CSP un LAD dati atšķiras aptuveni uz pusi. Tās varētu būt gan atbalsta maksājumiem nepieteiktās platības (platības mazākas par 0,3 ha), gan platības zem koda "piemājas dārzi", gan audzētāji, kas vispār nepiesakās uz atbalsta maksājumiem. Nopietni kartupeļu audzētāji deklarē savas platības gan LAD, gan VAAD.

Kartupeļu ražības pēc LVAEI datiem pa reģioniem atšķiras 2,5 t/ha robežās. Zemākās ražības Vidzemē un Latgalē, kur ir arī zemākais augšņu novērtējums.

## Kartupeļu ražība 2010. gadā Latvijā



Avots: CSP dati

Būtiski atšķiras rādītāji saimniecībām ar ekonomisko lielumu 100-250. Mazajās saimniecībās bieži ir zemas ražības, jo netiek izmantoti ne minerālmēsli, ne cita veida mēslojums, kā arī bieži vien nenotiek slimību un kaitēkļu savlaicīga apkarošana. Savukārt lielākas saimniecības kartupeļu audzēšanu veic ekonomiski izdevīgi, pielietojot atbilstošu daudzumu mēslojuma un pesticīdu. Tā kā nav iespēju lielos apjomos realizēt nestandarta kartupeļus, lielajā saimniecībām tie ir zudumi.

Kartupeļu audzēšana tradicionāli iedalās :

- Pārtikai;
- Pārstrādei:
- Čipsiem,
- Cietei;
- Sēklai.

Praktiski vairs netiek audzēti kartupeļi speciāli lopbarībai. Šim nolūkam izmanto nestandarta kartupeļus, kas tiek atšķiroti no pārtikas vai sēklas.

Daļa kartupeļu audzētāju jau iesaistījušies integrētajā audzēšanā. Tā kā integrētā audzēšana ir videi draudzīga saimniekošana, šis produkts arī tiek īpaši apzīmēts ar preču zīmi "Kvalitatīvs Latvijas produkts" jeb tautā sauktā "Zajā karotīte". Šo preču zīmi lieto gan pārtikas, gan pārstrādes kartupeļu audzētāji. Īpašu uzmanību šai preču zīmei pievēršusi abi pārstrādātāji. Gan kartupeļu čipsi, gan kartupeļu ciete tiek ražoti ar šo preču zīmi.

Pārtikas kartupeļu audzēšana notiek specializētās saimniecībās un piemājas saimniecībās pašpatēriņam. Lielražotāji savu produkciju realizē gan individuāli slēdzot līgumus, gan uzpircējiem, gan ar kooperatīvu starpniecību (Mūsmāju dārzeni, Baltijas dārzeni). Lielākā daļa tiek realizēta individuāli.

Tabula Nr. 3

Saražotais kartupeļu daudzums uz vienu iedzīvotāju

Gads	Kg uz vienu iedzīvotāju
2006	241
2007	282
2008	297
2009	233
2010	216

Avots: CSP dati

Kartupeļu pārstrāde

Latvijā kartupeļus pārstrādā cietē un čipsos. Aloja-Starkelsen SIA ražo cieti ar "Kvalitatīvs Latvijas produkts" un "Bioloģiskā lauksaimniecība" zīmoliem. Uzņēmumam ir ES un USDA bioloģiskie sertifikāti. AS LATFOOD ražotiem kartupeļu čipsiem ir zīmols "Kvalitatīvs Latvijas produkts". Kā liecina pēdējo gadu abu pārstrādes uzņēmumu rādītāji, pārstrādātais apjoms ir aptuveni 9-10 tūkstoši tonnu katrā uzņēmumā. Kartupeļi abiem uzņēmumiem tiek piegādāti tikai pēc iepriekš noslēgtiem līgumiem. Audzētājiem tas ir stabils produkcijas noieta tirgus.

Tabula Nr.4

Gads	Pārstrādāts čipsos, t	Pārstrādāts cietē, t
2006	6331	12494
2007	9321	19014
2008	10870	10715
2009	10348	9402
2010	9548	10347

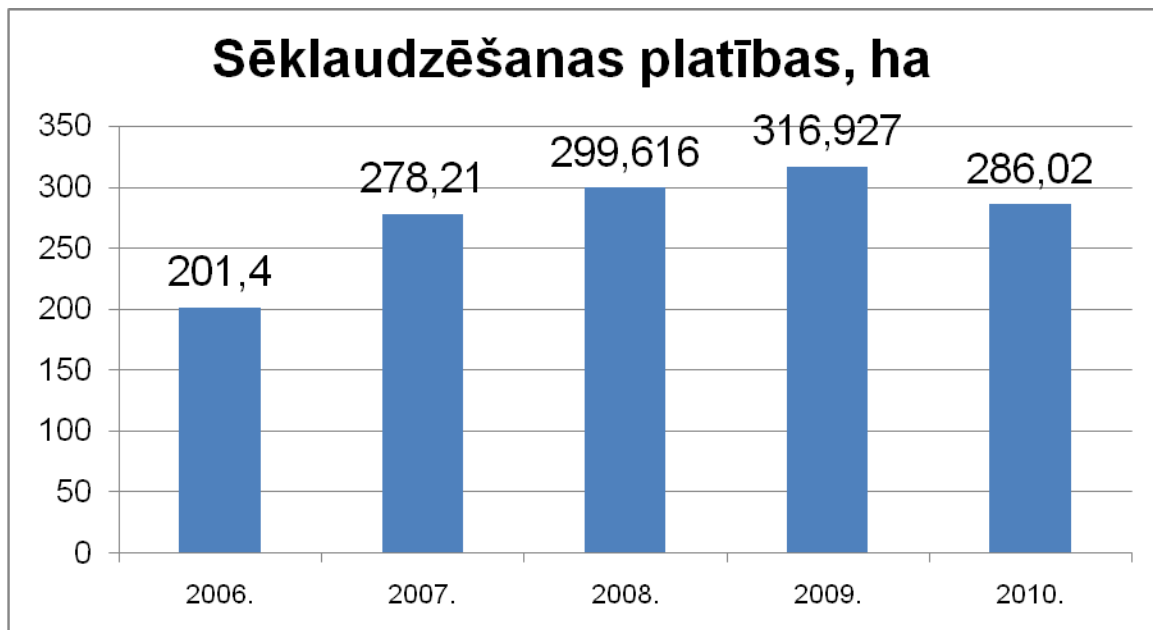
Pārstrādes kartupeļu īpatsvars pēdējos piecos gados no kopējā saražotā kartupeļu apjoma (no SCP datiem) ir nepilni 4 procenti. Atšķirībā no pārtikas kartupeļu audzēšanas, šis sektors ir salīdzinoši stabils un kontrolējams. Pēdējo piecu gadu laikā pārstrādātais kartupeļu apjoms apkopots tabulā Nr. 5.

Tabula Nr. 5

## Pārstrādātais kartupeļu apjoms 2006. – 2010. gadā Latvijā

Gads	Saražoti kartupeļi pavisam, t	Pārstrādāts čipsos, t	Pārstrādāts cietē, t	Pārstrāde kopā, %
2006	551000	6331	12494	3,4
2007	642000	9321	19014	4,4
2008	673000	10870	10715	3,2
2009	525000	10348	9402	3,8
2010	484000	9548	10347	4,1

**Sēklaudzēšana Latvijā** ir nepietiekošā apjomā, lai realizētu MK noteikumus Nr. 365 "Kartupeļu gaišās gredzenpuves apkarošanas un izplatības ierobežošanas kārtība". Lai izpildītu 5.punkta prasību "Lai ierobežotu kartupeļu gaišās gredzenpuves izplatību, persona, kura audzē kartupeļus, katru gadu atjauno sēklas kartupeļus ar sertificētiem sēklas kartupeļiem 25 % apmērā no apstādāmās platības", ik gadu Latvijā vajadzētu saražot vai importēt 20-22,5 tūkstoši tonnu sertificēta sēklas materiāla. Kā liecina VAAD dati, esošās sēklaudzēšanas platības to nevar nodrošināt. Ar sertificētu sēklas materiālu apstāda aptuveni 4 % platību. Tā kā situācija ar gredzenpuves izplatību nav uzlabojusies un nav reāli apstādīt 25 % platību ar sertificētu sēklu, biedrība uz aprēķinu pamata iesniedza priekšlikumu VAAD par izmaiņām MK noteikumos: nomainīt 25 % uz 10% un ieviest papildus nosacījumu par stādāmmateriāla vecuma ierobežojumu. Nav jēgas likumam, kuru nav iespējams izpildīt. Diagrammā parādītas sēklaudzēšanas platības pa gadiem (VAAD dati). Būtisks kartupeļu sēklas pieprasījuma pieaugums bija 2008.gadā, kad masveidā iedzīvotāji mazdārziņos stādīja kartupeļus pašu iztikai. Un līdz ar to 2009.gadā pieauga sēklaudzēšanas platības, bet pieprasījums vairs būtiski nepieauga un bija sēklas pārpalikums. Pieprasījums arī pašreiz neturpina pieaugt, lai gan MK noteikumi nosaka obligātu sertificētas sēklas iegādi. Esošajā ekonomiskajā situācijā saimnieki sertificētu sēklu iegādājas tikai tad, ja ir izdevies labi realizēt saražoto produkciju. Tādējādi sēklas tirgus ir ļoti neprognozējams.



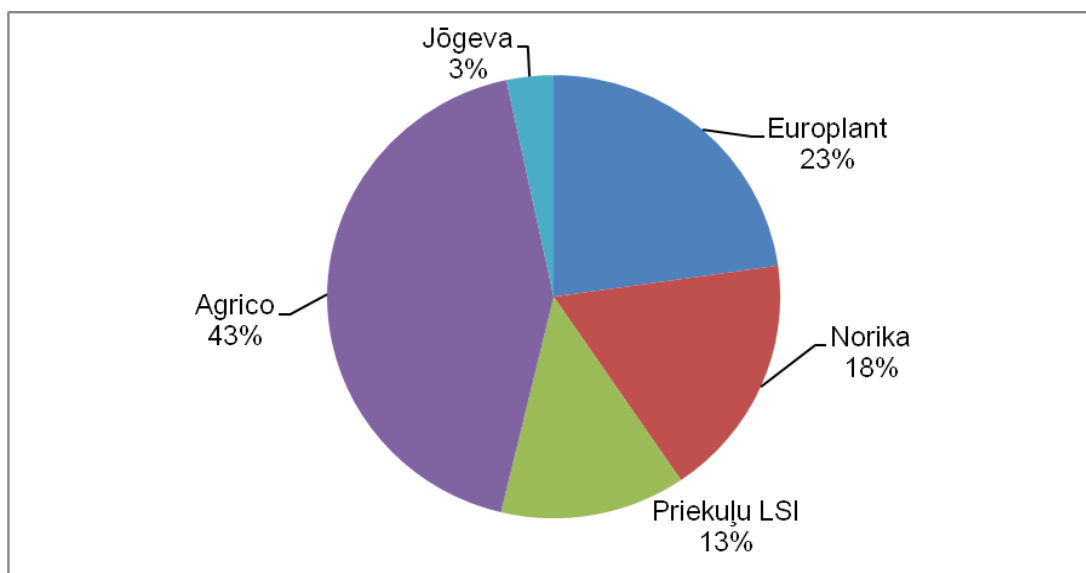
Vēl sliktāka ir situācija, ja izvērtē atsevišķi pārtikas un pārstrādes jomu. Pēdējo 3 gadu laikā radikāli izmainās situācija ar sertificētas sēklas nodrošinājumu. (tabula Nr.6 ) Ir skaidri redzams, ka pārstrādātāji stingri kontrolē savus audzētājus, bet pārtikas audzētāji, kur visu regulē brīvais tirgus, nepievērš uzmanību sēklas atjaunošanai. Esošajā ekonomiskajā situācijā daudzi neatļaujas

atjaunot sēklas materiālu, tādējādi neizpildot MK noteikumu par sertificētas sēklas izmantošanu. Pēc veiktajām izmaiņām – samazinājums no 25 uz 10 % - ir cerības, ka šis nosacījums tiks vairāk pildīts. Kā atzīst audzētāji, 25 % bija nesamērīgi augsta un neizpildāma prasība, taču 10 % ir samērā reāls skaitlis.

Tabula Nr.6

Gads	kopā sertificēti, ha	no tiem pārstrādes šķirnes, %	no tiem pārtikas šķirnes, %
2008	299,616	39	61
2009	316,927	49	51
2010	286,02	66	34

Latvijā dominē 5 sēklaudzētāju šķirnes. Šķirņu izplatība Latvijā atspoguļota diagrammā. Visi sēklaudzētāji, izņemot Jōgevas SI, pārstāv gan pārtikas, gan pārstrādes šķirnes.



#### Kartupeļu audzēšanas nozarē esošās subsīdijas:

##### VPM

Par piegādāto kartupeļu cieti 66,46 EUR/t cietes

Sēklkopībā par gredzenpuves analīzēm

NPKS dalībniekiem 200 Ls ( "Bioloģiskā lauksaimniecība" un "Kvalitatīvs Latvijas produkts")

- Nākotnē  
Vienotais platībmaksājums  
Par piegādāto kartupeļu cieti ~85 EUR/t cietes (tikai NPKS dalībņ.)  
Par sertificēto kartupeļu sēklas tonnu  
NPKS dalībniekiem .... (*vēl nav noteikts*) Ls

#### Aktuālākās nozares problēmas

- Katastrofāli trūkst kvalitatīva sertificēta sēklas materiāla. Sekas – kartupeļu gaišās gredzenpuves izplatība nav mazinājusies.

#### Iespējamie risinājumi

– veikt izmaiņas MK noteikumos, nosakot, ka nedrīkst stādīt kartupeļus, kuri pavairoti vairāk par 2 gadiem pēc sertifikācijas (šāds priekšlikums iesniegts VAAD).

- subsidēt sertificētas sēklas iegādi, tādējādi veicinot sēklas atjaunošanu.

- Ir iesāktas sarunas, bet nav pabeigta abu kartupeļu audzētāju organizāciju apvienošanās, līdz ar to daudzi kartupeļu audzētāji nav iesaistīti problēmu risināšanā un viedokļa izteikšanā
- Trūkst kooperācijas
- Nav drošs un stabils tirgus pārtikas kartupeļiem, kas neveicina sēklkopības attīstību
- Neskaidra tālākā lauksaimniecības politika un subsīdiju maksājumi
- Daudzus svarīgus jautājumus lauksaimniekiem un tieši arī kartupeļu audzētājiem (gan subsīdijām, gan likumdošanā, gan KLP) risina sabiedriskās organizācijas, kuru sastāvā nav daudzi šo "labumu" guvēji. Arī "Kartupeļu audzētāju un pārstrādātāju savienībā" ir neliels biedru skaits un nelielas biedru naudas, līdz ar to biedrībai nav pietiekoši līdzekļu no biedru naudām, lai efektīvi un kvalitatīvi veiktu šo darbu, taču panākto "labumu" izmanto visi nozarē darbojošies
- Liela energoietilpība (darbaspēks, degviela 100 l/ha ir stipri par maz)

#### Svarīgākie risinātie jautājumi

- Izmaiņas administratīvo likumu pārkāpumu kodeksā
- Nacionālās pārtikas kvalitātes shēmas (NPKS) likumdošanas sakārtošana
- Audzētāju iekļaušanās integrētajā l/s ("Kvalitatīvs Latvijas produkts")



- Turpmākie subsīdiju maksājumi  
Cietes kartupeļu audzētājiem  
Kartupeļu sēklkopībai  
NPKS dalībniekiem
- Iesāktas sarunas organizāciju apvienošanā vienotā biedrībā
- ES finansējuma apgūšana projektā "Baltic Organic Potato for the World Markets" 79646,00 EUR

#### Nozares problēmu lobēšana

- Caur "jumta" organizāciju – iesniedzot priekšlikumus
- Tieši piedaloties sanāsmēs un iesniedzot priekšlikumus par attiecīgajiem jautājumiem (tā tika panāktas izmaiņas obligātajā prasībā atjaunot sēklu no 25 % uz 10 %)
- Sadarbībā ar ražotājiem izstrādājot un iesniedzot iesniegumus, priekšlikumus ZM par nepieciešamajām izmaiņām, aicinot ZM pārstāvjus uz tikšanos

#### Uzdevumi biedrībai

- Līdz 2012.gada aprīlim pabeigt abu kartupeļu audzētāju biedrību apvienošanu, nostiprinot biedrību kā visaptverošu kartupeļu audzētāju organizāciju, kuras biedru intereses tā pārstāv gan pārtikas, gan pārstrādes, gan sēklaudzēšanas jomās. Gada sapulcē aicināt visus "Kartupeļu audzētāju" biedrus.
- Veidot ciešāku sadarbību starp biedrību un Sēklaudzētāju asociāciju, lai varētu veidot precīzāku datu bāzi par pieejamo sertificēto sēklas materiālu. Jāveic līdz 2012.gada martam, kad sākas sēklas aktīva pārdošana. Valdei izveidot darba grupu un noteikt konkrētus uzdevumus.
- Stiprināt biedrības prestižu un atpazīstamību gan tieši, gan pastarpināti caur citām organizācijām, gan arī projektos. Aktualizēt informāciju biedrības mājas lapā [www.kartupeli.lv](http://www.kartupeli.lv). Līdz 2012.gada maijam izstrādāt modeli, kā biedrības biedri gūst priekšrocības no dalības organizācijā, lai stimulētu audzētāju iesaistīšanos organizācijā.
- Informēt biedrus par citu sabiedrisko organizāciju aktivitātēm. Notiek regulāri e-pastā.
- Veidot kooperāciju pārtikas kartupeļu pārdošanai. Iepazīstināt biedrus ar esošo informāciju par Igaunijas organizācijas Talukartul pieredzi, kas sekmīgi darbojas jau vairākus gadus. Veikt gada sapulcē.

- Sekmēt un veicināt biedru iesaistīšanos lauksaimniecībai svarīgu jautājumu risināšanā un viedokļa paušanā. Rast veidu, kā aktīvāk gūt atgriezenisko saiti no biedriem, lai daudzu jautājumu risināšana neizveidojas par dažu cilvēku viedokli. Konceptiju un konkrētās darbības izstrādāt 2012.gada pirmajā pusgadā.
- Aktīvi piedalīties jauno MK noteikumu apspriešanā par subsīdiu sadali cietes kartupeļu audzētājiem (pagaidām termiņš nav noteikts, 2012.gada sākumā).
- Iespēju robežās palīdzēt zemniekiem aprēķināt (ir iespējams izmantot Igaunijas pieredzi) optimālo tehnikas nodrošinājumu, lai efektīvi izmantotu līdzekļus un līdz ar to mazinātu produkcijas pašizmaksu un nodrošinātu labāku konkurētspēju tirgū.

Biedrības "Kartupeļu audzētāju un pārstrādātāju savienība"

valdes priekšsēdētāja Aiga Kraukle