



SIA "Latvijas Lauku konsultāciju un izglītības centrs"

NOZARES ZIŅOJUMS

„ES atbalsta ietekme uz mazo, vidējo un lielo kooperatīvu attīstību Latvijā, turpmākā kooperācijas attīstība ES kontekstā”



PROJEKTU LĪDZFINANSĒ EIROPAS
SAVIENĪBA



Saskaņā ar Latvijas Republikas Zemkopības ministrijas un SIA „Latvijas Lauku konsultāciju un izglītības centrs”
2013. gada 28. janvārī noslēgto līgumu Nr. 2013/15, aktivitāte „Nozares ekspertu ziņojumi”

Atbalsta Zemkopības ministrija un Lauku atbalsta dienests

RĪGA, 2013

SAĪSINĀJUMI

ES	Eiropas Savienība
EUR	Eiro
ha	Hektārs
LAD	Lauku atbalsta dienests
LAP	Lauku attīstības programma
LLKA	Latvijas Lauksaimniecības kooperatīvu asociācija
LPKS	Lauksaimniecības pakalpojumu kooperatīvā sabiedrība
LR	Latvijas Republika
LVL	Latvijas lats
LVAEI	Latvijas Valsts Agrārās ekonomikas institūts
milj.	Miljons
tūkst.	Tūkstotis

SATURS

KOPSAVILKUMS	4
1. Lauksaimniecības pakalpojumu kooperatīvo sabiedrību (LPKS) raksturojums un to attīstība Latvijā.....	5
1.1. <u>LPKS attīstība laika posmā no 2004.-2012.gadam</u>	6
2. LPKS saņemtais valsts un Eiropas Savienības atbalsts, tā ietekme uz LPKS attīstību	7
2.1. <u>Atbilstīgo LPKS saņemtais valsts atbalsts</u>	8
2.2. <u>Atbilstīgo LPKS saņemtais Eiropas Savienības atbalsts</u>	12
2.3. <u>Saņemtā valsts un Eiropas Savienības atbalsta ietekme uz LPKS darbību</u>	16
3. Turpmākā kooperācijas attīstība Eiropas Savienības kontekstā.....	18
4. Secinājumi	21

KOPSAVILKUMS

Tematisko novērtējumu „ES atbalsta ietekme uz mazo, vidējo un lielo kooperatīvu attīstību Latvijā, turpmākā kooperācijas attīstība ES kontekstā” sagatavojusi Biedrība „Latvijas Lauksaimniecības kooperatīvu asociācija”.

Tematiskais novērtējums izstrādāts SIA “Latvijas Lauku konsultāciju un izglītības centrs”. Nozaru ziņojums finansēts no Eiropas Lauksaimniecības fonda lauku attīstībai (ELFLA) Latvijas Lauku attīstības programmas 2007.–2013.gadam pasākuma „Tehniskā palīdzība” līdzekļiem.

Nozaru ziņojums atspoguļos reālo situāciju lauksaimniecības pakalpojumu kooperatīvo sabiedrību (LPKS) darbībā un attīstībā Latvijā, ko turpmāk varēs izmantot sabiedriskās domas veidošanai, kā arī LR Zemkopības ministrija šo tematisko novērtējumu varēs izmantot pamatojumam finanšu atbalsta piešķiršanai lauksaimniecības pakalpojumu kooperatīvajām sabiedrībām.

Tematiskā novērtējuma izstrādē izmantotās metodes

Lauksaimniecības pakalpojumu kooperatīvo sabiedrību darbības analīzei tika izmantoti:

- LPKS gada pārskati un iesniegumi atbalsta saņemšanai no Lauku attīstības programmas 2007.-2013. gadam pasākuma „Ražotāju grupas”;
- LR Zemkopības ministrijas lauksaimniecības gada ziņojumi 2004.-2013.gadam;
- LAP ikgadējie progresu ziņojumi;
- LAP 2007.-2013.gadam;
- LLKA sniegtā statistika par LPKS darbību no 2004.-2012.gadam;

1. LAUKSAIMNIECĪBAS PAKALPOJUMU KOOPERATĪVO SABIEDRĪBU RAKSTUROJUMS UN TO ATTĪSTĪBA LATVIJĀ

Latvijā par kooperācijas attīstības aizsākumu uzskatāms 2000.gads, kad LR Zemkopības ministrijas Lauku attīstības departaments izveidoja speciālu kooperācijas veicināšanas darba grupu, kas strādāja pie atbalsta politikas veidošanas lauksaimniecības pakalpojumu kooperatīvo sabiedrību attīstībai Latvijā.

2000.gada 6.aprīlī un 2002.gada 20.jūnijā tika veikti grozījumi Kooperatīvo sabiedrību likumā, tika ieviests un definēts jēdziens „lauksaimniecības pakalpojumu kooperatīvā sabiedrība” – tā sniedz pakalpojumus lauksaimniecības produkcijas ražotājiem, bet nenodarbojas ar lauksaimniecības produktu ražošanu.

2001.gadā LR Uzņēmumu reģistrā bija reģistrētas 1409 kooperatīvās sabiedrības, kuru darbības profils bija lauksaimniecība. Veicot šo sabiedrību apsekošanu, tika konstatēts, ka no tām darbojas tikai 574 (Lauksaimniecības gada ziņojums par 2001.gadu). Lielais kooperatīvu skaits bija izveidojies sakarā ar kolhozu un sovhozu privatizācijas nosacījumiem, jo piemēram, graudu kaltes, mehāniskās darbnīcas un citus servisa rakstura objektus varēja privatizēt tikai kooperatīvās sabiedrības. Piensaimnieku kooperatīvo sabiedrību veidošanos noteica piena pārstrādes uzņēmumu privatizācijas noteikumi. Pēc šo objektu privatizācijas sakarā ar laukos notikušajiem pārveidojumiem saimnieciskās darbības formās daudzi no šiem kooperatīviem bija spiesti darbību pārtraukt.

Pēc kolhozu un sovhozu likvidācijas par galvenajiem lauksaimniecības produkcijas ražotājiem kļuva nelielas paju sabiedrības, sabiedrības ar ierobežotu atbildību, zemnieku un piemājas saimniecības. To attīstības aktualitāte bija produkcijas noieta nodrošināšana. Šīs problēmas viens no risinājumiem ir kooperācija, kas nodrošina lauksaimniekiem iespējas ietekmēt tirgu, kopīgi realizējot pašu saražoto produkciju, tādā veidā nodrošinot izdevīgākus nosacījumus produkcijas realizācijai un ienākumiem. Kooperatīvam ir iespēja panākt vienošanos ar pārstrādātājiem par zemniekiem izdevīgākām cenām, kas, savukārt nav iespējams, zemniekam darbojoties atsevišķi. Te darbojas viens no ekonomikas principiem, pārdodot vairumā – cena augstāka, pērkot vairumā – iespējams saņemt atlaides. Līdz ar to aktualitāti ieguva lauksaimniecības pakalpojumu kooperatīvās sabiedrības, kas nenodarbojas ar lauksaimniecības produkcijas ražošanu, bet sniedz pakalpojumus lauksaimniecības produkcijas ražotājiem.¹

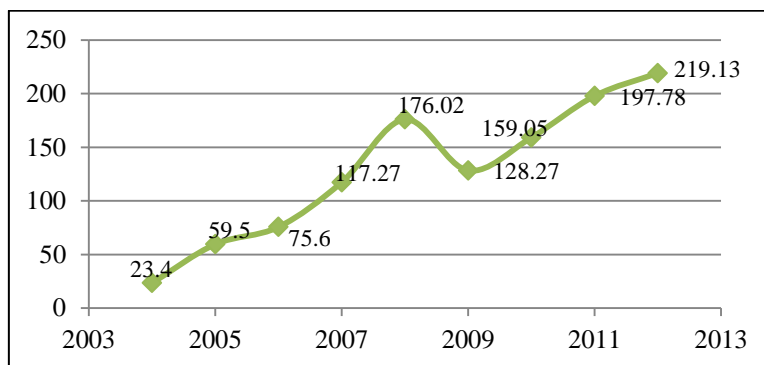
Lai uzlabotu lauksaimniecības pakalpojumu kooperatīvo sabiedrību attīstību un veicinātu to aktivitāti, kopš 2001.gada to darbība tiek subsidēta. Sākot ar 2004.gadu, papildus nacionālajām subsīdijām atbilstīgām lauksaimniecības pakalpojumu kooperatīvajām sabiedrībām ir pieejams arī ES atbalsts.

¹ Kalniņa G., Lauksaimniecības pakalpojumu kooperatīvo sabiedrību attīstība Latvijā. 2007.

1.1. LPKS attīstība laika posmā no 2004. – 2012.gadam

Kopš 2000.gada un arī turpmākos gadus vērojama stabila LPKS attīstība un savu pozīciju nostiprināšana lauksaimniecības sektorā. 2009.gadā vērojams neto apgrozījuma kritums, bet tas izskaidrojams ar kopējo ekonomisko tirgus situāciju, kas bija vērojama pēc kopējās finanšu krīzes. Ar sava apgrozījuma kāpumu LPKS ir pierādījuši stabilu attīstību.

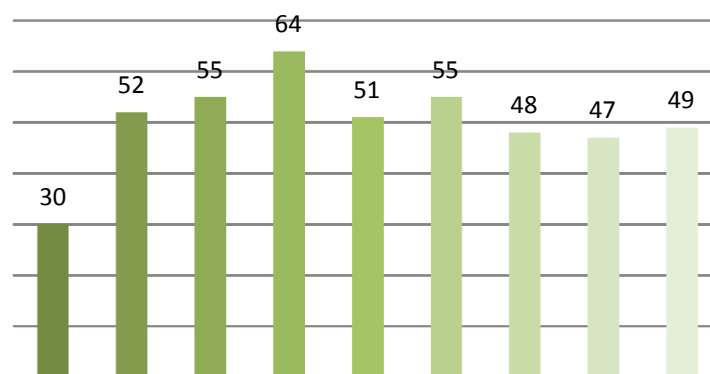
1.1.1.attēls



1.1.1.attēls. LPKS neto apgrozījuma pieaugums laika posmā no 2004. – 2012.gadam
Datu avots: LLKA dati.

Pēdējos gados ir novērojams, ka atbilstīgo LPKS skaits būtiski nemainās salīdzinājumā ar pirmajiem gadiem pēc Latvijas pievienošanās Eiropas Savienībā (1.1.2. attēls). Atbilstīgo LPKS skaits norāda, ka nav arī vērojama aktīva jaunu LPKS dibināšana pēdējo gadu laikā, kas izskaidrojams ar to, ka jaundibinātajām LPKS, kopš 2010.gada nav piešķirts īpašs atbalsts saimnieciskās darbības uzsākšanai. Laika posmā no 2004.gada līdz 2009.gadam tika piešķirts īpašs atbalsts jaunu LPKS dibināšanai, tad arī var novērot krasākas atzīto LPKS svārstības, jo dibinot jaunu LPKS tikai ar mērķi piesaistīt papildus finansējumu bez saimnieciskās darbības, nav iespējama saimniekot ilgtermiņā.

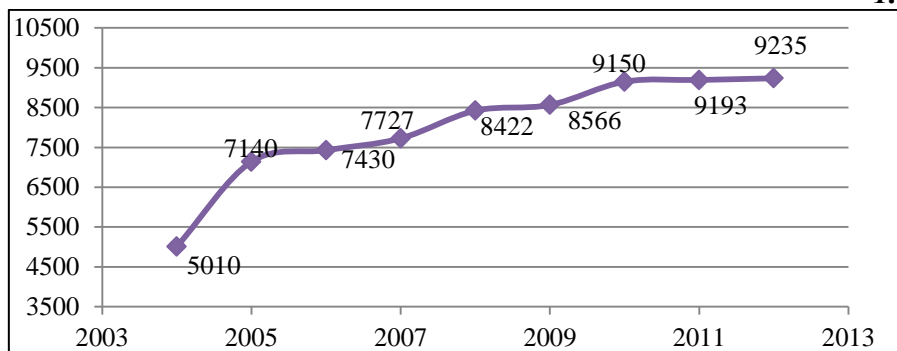
1.1.2.attēls.



1.1.2.attēls. Atbilstīgo LPKS skaita izmaiņas laika posmā no 2004.-2012.gadam.
Datu avots: LR Zemkopības ministrijas dati.

2012.gadā atbilstību saņēma 49 lauksaimniecības pakalpojumu kooperatīvās sabiedrības, no tām 22 piena nozares LPKS, 19 – graudu, 2 – gaļas, 3 – augļu un dārzenų, 2 – daudznozarų un 1 – lauksaimniecības pakalpojumu kooperatīvs.

1.1.3.attēls



1.1.3.attēls. Atbilstīgo LPKS skaita izmaiņas laika posmā no 2004.-2012.gadam.

Datu avots: LR Zemkopības ministrijas dati.

Attēlā 1.1.3. attēlots, ka palielinoties LPKS apgrozījumam, palielinās arī biedru skaits, kuri ir LPKS biedri. Lauksaimnieku skaita pieaugums nav tik krass kā pirmajos gados, tomēr ar pieaugošu tendenci. Laika posmā no 2004.gada līdz 2012.gadam LKS biedru skaits ir palielinājies par 4225 biedriem.

2. LPKS SAŅEMTAIS VALSTS UN EIROPAS SAVIENĪBAS ATBALSTS, TĀ IETEKME UZ LPKS ATTĪSTĪBU

Kopš 2004.gada līdz ar iestāšanos Eiropas Savienībā tika mainīta lauksaimniecības pakalpojumu kooperatīvo sabiedrību atbalsta piešķiršana politika, kura noteica, ka turpmāk atbalsts pienākas tikai tām sabiedrībām, kuras ir saņēmušas atbilstības statusus savā saimnieciskajā darbā ievērojot zināmus kritērijus. Noteikumi par lauksaimniecības pakalpojumu kooperatīvo sabiedrību un mežsaimniecības pakalpojumu kooperatīvo sabiedrību atbilstības izvērtēšanu katru gadu veic biedrība "Latvijas Lauksaimniecības kooperatīvu asociācija", kura šā uzdevuma izpildē ir Zemkopības ministrijas padotībā. Uz atsevišķām lauksaimniecības nozarēm, ņemot vērā to darbības specifiku, noteikumi nosaka atvieglotākas prasības.

Noteikumi paredz zemāk esošo kritēriju izpildi:

- sabiedrība realizē lauksaimniecības produkciju, kura saražota tās biedra saimniecībā vai iepirkta no biedra, kas ir cita sabiedrība. Ja sabiedrība realizē produkciju, kura iepirkta no biedra, kas ir cita sabiedrība, iepirkta produkcija ir saražota šīs sabiedrības biedra saimniecībā;
- minimālais apgrozījums starp sabiedrību un tās biedriem ir 5 000 LVL.
- lauksaimniecības preču un pakalpojumu apgrozījums starp sabiedrību un tās biedriem nav mazāks par 75 procentiem no sabiedrības lauksaimniecības preču un pakalpojumu kopējā apgrozījuma;
- augļu un dārzeņu nozares sabiedrībai lauksaimniecības preču un pakalpojumu apgrozījums attiecīgajā nozarē nav mazāks par 80 procentiem no kopējā lauksaimniecības preču un lauksaimniecības pakalpojumu apgrozījuma, ja biedru skaits ir mazāks par 10;
- pārpalikums sabiedrības biedriem sadalīts proporcionāli tiem sniegto lauksaimniecības preču un pakalpojumu apgrozījumam;
- ne mazāk kā 25 procenti no pārpalikuma līdzekļiem ieguldīti sabiedrības attīstībā;
- sabiedrības ieņēmumi no lauksaimniecības preču un pakalpojumu apgrozījuma veido ne mazāk kā 75 procentus no sabiedrības neto apgrozījuma;
- sabiedrības lauksaimniecības preču un pakalpojumu apgrozījums ar vienu biedru nepārsniedz 40 procentus no sabiedrības lauksaimniecības preču un pakalpojumu kopējā apgrozījuma;
- minimālais sabiedrības biedru skaits, ar kuriem sabiedrībai ir lauksaimniecības preču un lauksaimniecības pakalpojumu apgrozījums, ir 10, bet augļu un dārzeņu nozarē – pieci;
- sabiedrības nodokļu parādu kopsumma nepārsniedz 100 latu;
- sabiedrības valdē vairākums ir sabiedrības biedri, ja sabiedrībā nav izveidota padome;
- sabiedrība ir reģistrēta Uzņēmumu reģistrā ne vēlāk kā līdz iepriekšējā gada 1.jūlijam. Ja sabiedrība nav nostrādājusi pilnu pārskata gadu, 80 procentu sabiedrības dibinātāju pirms tās reģistrācijas vismaz trīs gadus ir bijuši saimnieciskās darbības veicēji lauksaimniecības nozarē;
- sabiedrībai nav pasludināts maksātnespējas process vai saskaņā ar Uzņēmumu reģistra žurnāla informāciju tā neatrodas likvidācijas procesā.

2.1. Atbilstīgo LPKS saņemtais valsts atbalsts

Kopš 2000.gada lauksaimniecības pakalpojumu kooperatīvās sabiedrības bija tiesīgas saņemt valsts atbalstu subsīdiju veidā, kas bija kā neliels atbalsta mehānisms lauksaimniecības pakalpojumu kooperatīvo sabiedrību saimnieciskās darbības veicināšanai.

Kopš 2004.gada atbilstīgās lauksaimniecības pakalpojumu kooperatīvās sabiedrības varēja pretendēt uz divu veida atbalsta mehānismiem: tiešā veida un netiešā veida valsts atbalsta pasākumiem.

Tiešā veida valsts atbalsta pasākumi, ietver atbalstu tiešā, izmērāmā subsīdiju apjoma veidā, pie šiem atbalsta pasākumiem pieskaitāmi, tādi atbalsta mehānismi kā:

- Atbalsts jaunajām lauksaimniecības pakalpojumu kooperatīvajām sabiedrībām kooperācijas attīstībai. Atbalstu kā vienreizēju maksājumu var saņemt LPKS, kas reģistrēta LR Uzņēmumu reģistrā iepriekšējā gadā un kurā ir vismaz 10 biedri. Kā arī veic vismaz vienu no tālāk uzskaitītajām darbībām: realizē LPKS biedru saražoto produkciju; sagatavo produkciju realizācijai (piemēram, nodarbojas ar tās pirmapstrādi, fasēšanu); sniedz pakalpojumus LPKS biedriem; nodrošina iespēju LPKS biedriem ar tās starpniecību realizēt tikai savā saimniecībā saražoto produkciju;
- Atbalsts atbilstīgām lauksaimniecības pakalpojumu kooperatīvajām sabiedrībām. Uz atbalstu var pretendēt normatīvajos aktos „Noteikumi par lauksaimniecības pakalpojumu kooperatīvās sabiedrības reģistrācijai nepieciešamajiem dokumentiem un šīs sabiedrības atbilstības izvērtēšanu atbalsta saņemšanai” noteiktajā kārtībā atbilstīgas lauksaimniecības pakalpojumu kooperatīvās sabiedrības;
- atbalsts atbilstīgām LPKS ilgtermiņa investīciju (būvniecības projektu) un īstermiņa kredīta, līzings un faktoringa kredītprocentu daļējai dzēšanai. Atbalsts tiek piešķirts katru gadu. Pasākuma ietvaros paredzēti divu veidu atbalsts:
 - īstermiņa kredīts, līzings vai faktoringa apgrozāmo līdzekļu iegādei;
 - kredīts vai līzings investīciju projekta realizācijai.Atbalstu var saņemt tās LPKS, kuras ir saņēmušas kredītu vai līzingu jaunas lauksaimnieciskās ražošanas tehnikas un tehnoloģiju iekārtu iegādei, jaunu un rekonstruējamu lauksaimnieciskās ražošanas būvju būvniecībai.

Netiešie atbalsta mehānismi atbilstīgo lauksaimniecības pakalpojumu kooperatīvo sabiedrību attīstības veicināšanai, vairāk ietver nodokļu atvieglojumus un pieejamās kredītgarantijas, kuras nav izsveramas tiešā naudas veidā, pie šiem atbalsta pasākumiem pieskaitāmi tādi atbalsta mehānismi kā:

- atbrīvojums no uzņēmumu ienākuma nodokļa maksāšanas, pamatojoties uz Kooperatīvo sabiedrību likuma 33.pants un likumu „Par uzņēmumu ienākuma nodokli” 2.panta 3.daļu.
- nodokli par kravas automobili, kas paredzēts dažādu kravu pārvadāšanai un piekabi, kas paredzēta dažādu kravu pārvadāšanai, maksā 50 procentu apmērā. Ja lauksaimniecības pakalpojumu kooperatīvās sabiedrības īpašumā, valdījumā vai turējumā ir viens kravas automobilis un viena piekabe, atlaidi par tiem piemēro neatkarīgi no lauksaimniecības pakalpojumu kooperatīvās sabiedrības iepriekšējā gada neto apgrozījuma. Ja lauksaimniecības pakalpojumu kooperatīvās sabiedrības īpašumā, valdījumā vai turējumā ir vairāki kravas automobiļi un vairākas piekabe, atlaidi piemēro par vienu kravas automobili un vienu piekabi uz katriem 70000 latiem no lauksaimniecības pakalpojumu kooperatīvās sabiedrības iepriekšējā gada neto apgrozījuma. To nosaka Transportlīdzekļa ekspluatācijas nodokļa un uzņēmumu vieglo transportlīdzekļu nodokļa likuma 7.panta 4.daļa.
- atbrīvotas no dienesta auto nodokļa maksāšanas, jo saskaņā ar Transportlīdzekļa ekspluatācijas nodokļa un uzņēmumu vieglo transportlīdzekļu nodokļa likuma 19.pantu uzņēmumu vieglo transportlīdzekļu nodokli maksā par komersanta īpašumā vai turējumā esošu vieglo transportlīdzekli, kurš pēc savas konstrukcijas un iekšējā aprīkojuma ir paredzēts pasažieru un to bagāžas pārvadāšanai, kurā sēdvietu skaits, neskaitot vadītāja vietu, nepārsniedz astoņas sēdvietas un kurš reģistrēts kā vieglais, vieglais pasažieru vai vieglais plašlietojuma automobilis. Ņemot vērā, ka saskaņā ar Kooperatīvo sabiedrību likumu LPKS nav komersanta statuss, tās šo nodokli nemaksā.
- Atbilstīgām LPKS pieejamas Lauku attīstības fonda kredītgarantijas – 2009.gada 7.jūlija Ministru kabineta noteikumi Nr.746 „VAS „Lauku attīstības fonds” aizdevumu garantēšanas noteikumi”.
- Atbilstīgas LPKS var saņemt Latvijas garantiju aģentūras kredītgarantijas – 2010.gada 26.oktobra Ministru kabineta noteikumi Nr.997 „Noteikumi par garantijām komersantu un atbilstošu lauksaimniecības pakalpojumu kooperatīvo sabiedrību konkurētspējas uzlabošanai”.
- Atbilstīgas LPKS var saņemt kredītus saskaņā ar 2009.gada 15.septembra Ministru kabineta noteikumiem Nr.1065 „Noteikumi par aizdevumiem sīko (mikro), mazo un vidējo komersantu un lauksaimniecības pakalpojumu kooperatīvo sabiedrību attīstības veicināšanai”.
- Atbilstīgas LPKS var pretendēt uz eksporta kredītgarantijām saskaņā ar 2009.gada 12.maija Ministru kabineta noteikumiem Nr.436 “Īstermiņa eksporta kredītu garantēšanas noteikumi”.
- Atbilstīgas LPKS var saņemt kredītu apgrozāmo līdzekļu iegādei saskaņā ar 2010.gada 27.aprīļa Ministru kabineta noteikumiem Nr.403 „Kārtība,

kādā piešķir valsts atbalstu apgrozāmo līdzekļu iegādei lauksaimniecības produkcijas ražošanai”.

- Saskaņā ar likuma „Par pievienotās vērtības nodokli” 13.¹ pantu lauksaimnieks, nododot paša ražotu neapstrādātu lauksaimniecības produkciju atbilstīgai LPKS, saņem no tā kompensāciju 14 % apmērā. Kompensāciju var saņemt arī atbilstīga LPKS, ja tā nav apliekamā persona un tā saņemto kompensāciju pilnā apmērā izmaksā lauksaimniekam.
- Saskaņā ar likuma „Par pievienotās vērtības nodokli” 13.⁴ pantu LPKS attiecībā uz šādu lauksaimniecības produktu piegādi - dzīvi dzīvnieki, piens un piena pārstrādes produkti, putnu olas, dabīgais medus, dārzeņi, sakņaugi, bumbuļaugi, graudaugu produkti, eļļas augu sēklas un augļi, dažādi graudi, sēklas un augļi – pievienotās vērtības nodokļa norēķinos ar valsti var piemērot „kases principu”.
- Saskaņā ar Komerčķīlas likuma 3.pantu LPKS var reģistrēt kā komerčķīlas priekšmetu lietu kopību.

Līdz šim nav analizēta un apkopta netieša atbalsta veida ietekme uz atbilstīgo lauksaimniecības pakalpojumu kooperatīvo sabiedrību attīstību, jo samērā grūti apkopot un izsvērt netiešā atbalsta veida ietekmi.

2.1.1.tabula

Gads	Atbalsts jaunajām LPKS kooperācijas attīstībai (LVL)	Atbalsts atbilstīgajām LPKS sabiedrībām (LVL)	Atbalsts kredītprocentu dzēšanai atbilstīgajām LPKS sabiedrībām (LVL)	Kopējais saņemtā valsts atbalsta apjoms (LVL)
2004	69 843	-	109 806	179 649
2005	21 026	-	297 462	318 488
2006	41 107	7 961	323 324	372 392
2007	25 500	97 500	129 718	252 718
2008	4 593	328 019	485 018	817 630
2009	6 000	171 650	313 871	491 521
2010	-	-	143 130	143 130
2011	-	-	281 540	281 540
2012	-	-	406 723	406 723
Kopējais izmaksātais atbalsts no 2004 – 2012.g.	168 069	605 130	2 490 592	3 263 791

2.1.1.tabula. Atbilstīgo un jaundibināto LPKS no valsts saņemtais atbalsts laika posmā no 2004.-2012.gadam.

Datu avots: LAD (kopsavilkumi par valsts subsīdiju izmaksu rezultātiem).

Tabulā 2.1. attēlots atbilstīgo un jaundibināto LPKS saņemtais valsts atbalsts pa atbalsta veidiem laika posmā no 2004.gada līdz 2012.gadam. Kā tas redzams tabulā zemāk, tad lielākā daļa atbalsta ir saņemts kā kredītprocentu dzēšana atbilstīgajām LPKS (2.49 milj.LVL deviņu gadu laikā). Tas izskaidrojams ar LPKS nepārtraukto attīstību un investīcijām, kuru realizācijai nav pietiekami savi individuālie finanšu

resursi, līdz ar to tiek ņemts kredītiestādes finansējums. Saņemto valsts atbalstu vienam atbalsta pretendētājam ierobežo *De minimis* regula, kas nosaka, vienam pretendētājam pienākošo atbalsta limitu trīs gadu laikā (200 000 EUR trīs gadu laikā).

2.1.2.tabula

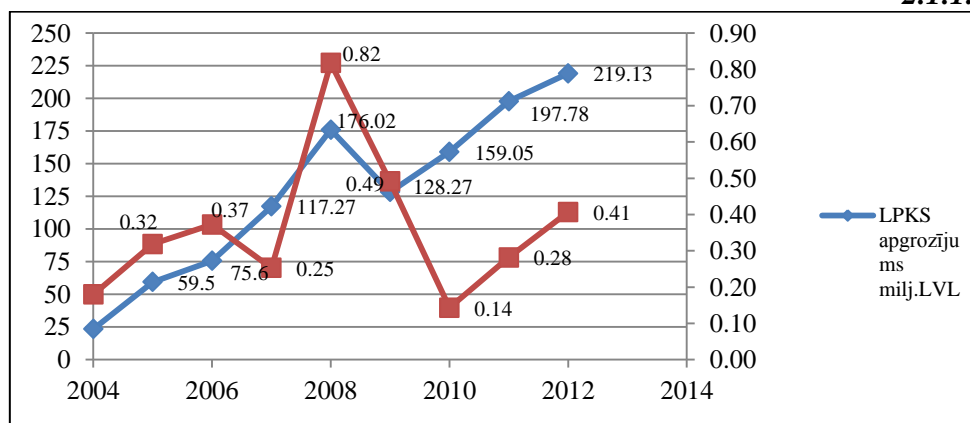
Gads	Atzīto/ atbilstīgu LPKS skaits	Kopējais saņemtā valsts atbalsta apjoms (LVL)	Atbalsta apjoms uz vienu atbilstīgu LPKS (LVL)
2004	30	179 649	5988
2005	52	318 488	6125
2006	55	372 392	6771
2007	64	525 718	8214
2008	51	817 630	16032
2009	55	491 521	8937
2010	48	142 130	2961
2011	47	281 540	5990
2012	49	406 723	8300

2.1.2. tabula. Atbilstīgo un jaundibināto LPKS no valsts saņemtais atbalsts vidēji gadā uz vienu LPKS, 2004.-2012.gadam.

Datu avots: LAD (kopsavilkumi par valsts subsīdiju izmaksu rezultātiem).

Lai arī kopējais izmaksātais valsts atbalsts atbilstīgajām lauksaimniecības pakalpojumu kooperatīvajām sabiedrībām un jaunajām lauksaimniecības pakalpojumu kooperatīvajām sabiedrībām deviņu gadu laikā ir 3.26 milj. LVL, uz vienu atbilstīgo kooperatīvo sabiedrību vidēji gadā ir ticis izmaksāts 7 721 lati valsts atbalsta, no vidēji gadā pieejamajiem 6 miljoniem latu valsts atbalsta.

2.1.1. attēls



2.1.1.attēls. Valsts saņemtā atbalsta un atbilstīgo LPKS neto apgrozījuma salīdzinājums

Datu avots: LR Zemkopības ministrijas un LAD dati.

Attēlā 2.1. redzams, ka valsts piešķirtais atbalsts LPKS ir bijis viens no kooperācijas attīstības veicinātājiem. Tomēr tā proporcija salīdzinājumā ar LPKS neto apgrozījuma pieaugumu ir ļoti niecīga. Attēlā redzams, ka 2009.gadā abas līknes krustojas un turpmākos gadus LPKS atbalsts samazinās, bet neto apgrozījums pieaug un turpmāk saglabājas vienāda delta starp apgrozījuma rādītājiem un saņemto Valsts atbalstu.

2.2. Atbilstīgo LPKS saņemtais Eiropas Savienības atbalsts

Ļoti nozīmīgu lomu lauksaimniecības pakalpojumu kooperatīvo sabiedrību attīstībā ieņem Eiropas Savienības atbalsts.

Atbilstīgās lauksaimniecības pakalpojumu kooperatīvās sabiedrības varēja pretendēt uz šādiem Eiropas Savienības Lauku attīstības plāna pasākumiem laika posmā no 2004. – 2013.gadam:

- Atbalsts „Ražotāju grupas”. Atbalsts paredzēts tikai atbilstīgām LPKS. Pasākuma mērķis bija veicināt sabiedrību veidošanos un to efektīvu darbību centralizētas pirmapstrādes un mārketinga procesa nodrošināšanā, tajā skaitā jaunu noieta tirgu apgūšanā un produkcijas realizācijā pēc vienota kvalitātes standarta. Atbalstu var saņemt pirmos piecus gadus kopš pirmā atzīšanas gada, izvērtējot iepriekšējā gada saimnieciskās darbības rezultātus. Atbalstu aprēķina kā noteiktu procentu no LPKS biedru ikgadējās pārdotās produkcijas vērtības – produkcija, ko saražojusi sabiedrības biedri un realizējuši ar sabiedrības starpniecību. Ja ikgadējā pārdotās sabiedrības biedru produkcijas vērtība ir mazāka par 1 000 000 EUR, ikgadējais atbalsta apjoms tiek aprēķināts regresējošā secībā sākot no 5% (skatīt 2.2.tabulu). Ja ikgadējais pārdotās sabiedrības biedru produkcijas vērtība ir lielāka par 1 000 000 EUR, tad par to daļu, kas pārsniedz 1 000 000 EUR, tiek piemērota ikgadēji regresējoša likme sākot no 2,5%. Kopējais atbalsta apjoms vienai sabiedrībai nedrīkst pārsniegt maksimālo noteikto apjomu.

2.2.1.tabula

Gads	Pārdotās produkcijas vērtība < 1 000 000 EUR	Pārdotās produkcijas vērtība > 1 000 000 EUR	Maksimālais atbalsta apjoms, EUR
1.gads	5%	2,5%	100 000
2.gads	5%	2,5%	100 000
3.gads	4%	2,0%	80 000
4.gads	3%	1,5%	60 000
5.gads	2%	1,5%	50 000

2.2.1. tabula. Ražotāju grupu atbalsta aprēķināšana.

Datu avots: LAD

- Lauku attīstības programmas pasākuma “Lauku saimniecību modernizācija” atbalsts paredzēts tikai atbilstīgām LPKS. Pasākuma ietvaros atbalsta šādas aktivitātes:
 - investīcijas tādu jaunu iekārtu, tehnikas, aprīkojuma, informācijas tehnoloģiju un programmu nodrošinājuma iegādei un uzstādīšanai, kas paredzētas lauksaimniecības produktu ražošanai (tai skaitā iepakošanai);
 - jaunu lauksaimniecības produktu ražošanas būvju būvniecība, rekonstrukcija un nepieciešamo būvmateriālu iegāde.
- Lauku attīstības programmas pasākums „Lauksaimniecības produktu pievienotās vērtības radīšana”. Uz atbalstu var pretendēt juridiska persona, kas vismaz divus gadus nodarbojas ar lauksaimniecības produktu pārstrādi, vai

jauna komercsabiedrība, kuru piena vai gaļas pārstrādei nodibinājusi viena vai vairākas atbilstīgas LPKS. Pasākuma ietvaros tiek atbalstītas šādas aktivitātes:

- investīcijas lauksaimniecības produktu pārstrādei (kā arī iepakšanai un pirmapstrādei), jaunu iekārtu, tehnikas, aprīkojuma, informācijas tehnoloģiju un programmu nodrošinājuma iegādei un uzstādīšanai;
- lauksaimniecības produktu pārstrādei (arī iepakšanai un pirmapstrādei) paredzētu jaunu būvju būvniecība un esošo būvju rekonstrukcija;
- investīcijas vides aizsardzības jomā pārstrādes uzņēmuma vispārējās darbības uzlabošanai

2.2.2.tabula

Gads	Atzīto/ atbilstīgo LPKS skaits	Izmaksātā summa Atbalsts "Ražotāju grupas" (LVL)	Vidēji izmaksātā summa vienam pretendētājam (LVL)
2004	30	-	-
2005	52	788 413	15162
2006	55	677 699	12322
2007	64	763 518	11930
2008	51	656 189	12866
2009	55	340 639	6193
2010	48	130 011	2709
2011	47	68 615	1460
2012	48	-	-
Kopā	-	3356469	-

2.2.2.tabula. Atbilstīgo LPKS no Eiropas Savienības saņemtā atbalsts laika posmā no 2004.-2012.gadam.

Datu avots: LAD (kopsavilkumi par Eiropas Savienības izmaksu rezultātiem).

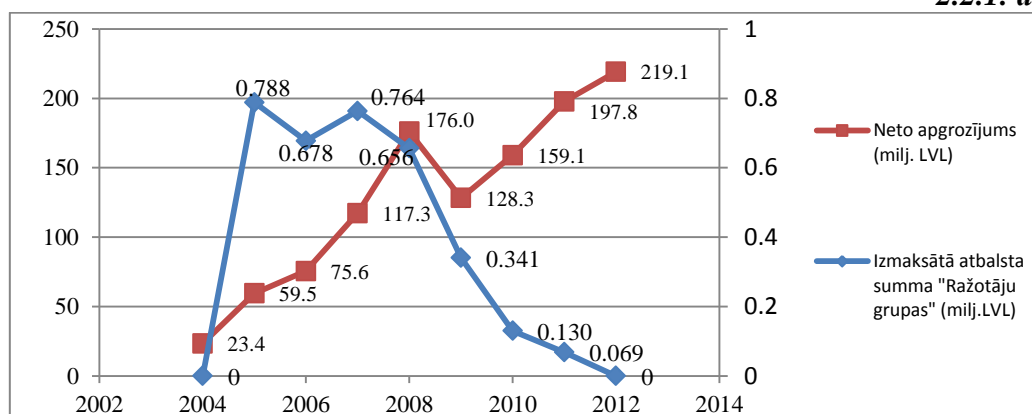
2.2.3.tabula

Gads	Izmaksātā atbalsta summa "Ražotāju grupas" (milj.LVL)	Neto apgrozījums (milj. LVL)	Saņemtā atbalsta % pret LPKS apgrozījumu
2004	-	23,4	-
2005	0,788	59,5	0,0133
2006	0,678	75,6	0,0090
2007	0,764	117,3	0,0065
2008	0,656	176,0	0,0037
2009	0,341	128,3	0,0027
2010	0,130	159,1	0,0008
2011	0,069	197,8	0,0003
2012	-	219,1	-

2.2.3.tabula. Atbilstīgo LPKS no Eiropas Savienības saņemtā atbalsta salīdzinājums pret neto apgrozījumu 2004.-2012.gadam.

Datu avots: LAD (kopsavilkumi par Eiropas Savienības izmaksu rezultātiem).

2.2.1. attēls



2.2.1.attēls. Valsts saņemtā atbalsta un atbilstīgo LPKS neto apgrozījuma salīdzinājums
 Datu avots: LR Zemkopības ministrijas un LAD dati

2.2.4. tabula

Nozare	Lauku saimniecību modernizācija		Pievienotās vērtības radīšana		Izmaksātais publiskais finansējums kopā, LVL
	Attiecināmo izmaksu summa, LVL	Publiskā finansējuma apmērs, LVL	Attiecināmo izmaksu summa, LVL	Publiskā finansējuma apmērs, LVL	
Piena LPKS	3 300 510	1 517 550	218 955	106 452	1 624 002
Graudu LPKS	17 005 435	7 249 547	1 091 016	545 508	7 795 055
Pārējie LPKS (gaļa, augļi, dārzeņi, bioloģ.)	724 239	933 281	-	-	933 281

2.2.4.tabula. ELFLA saņemtais atbalsts atbilstīgajām LPKS laika posmā no 2007.-2013.gadam.

Datu avots: LAD (kopsavilkumi par Eiropas Savienības izmaksu rezultātiem).

Laika posmā no 2007. – 2013.gadam, kopējai ELFLA publiskā finansējuma apmērs, kas izmaksāts laika posmā no 2007. – 2013.gadam ir 10.35 milj. LVL, savukārt kopējais ieguldītais investīciju apmērs ir 22.34 milj.LVL. Graudu nozares kooperatīvajām sabiedrībām ieguldījumi galvenokārt bijuši stacionārās būvēs, tādās kā graudu pirmapstrādes kompleksos, minerālmēslu un graudu uzglabāšanas angāros, mazāk investīcijas veiktas specializētā transportā, tādās, kā graudu pārvadājamās automašīnas.

Lauksaimniecības pakalpojumu kooperatīvās sabiedrības, kuras darbojas piena nozarē galvenās investīcijas ieguldījušas piena transporta iegādē, kā arī dažādu pirmapstrādes procesu uzlabošanā.

Pārējās nozares lauksaimniecības pakalpojumu kooperatīvās sabiedrības, investīcijas veikušas pirmapstrādes procesu uzlabošanā, kā arī dažāda veida specializētā transporta iegādē.

Ieguldītās investīcijas ir devušas augstu pievienoto vērtību un veicinājušas lauksaimniecības pakalpojumu kooperatīvo sabiedrību attīstību. Ieguldītās investīcijas devušas pievienoto vērtību arī lauksaimniekiem, kuri ir LPKS biedri.

2.3. Saņemtā valsts un Eiropas Savienības atbalsta ietekme uz LPKS darbību un turpmāko attīstību

Apkopojot atbilstīgo lauksaimniecības pakalpojumu kooperatīvo sabiedrību ekonomiskos rādītājus, var secināt, ka pēdējo gadu laikā vērojama to ievērojama attīstība. Strauji pieaudzis gan atbilstīgo lauksaimniecības pakalpojumu kooperatīvo sabiedrību kopējais neto apgrozījums, gan pakalpojumu apgrozījums ar biedriem.

Saņemtais valsts un Eiropas Savienības atbalsts ļauj veikt investīcijas jaunās un modernās tehnoloģijās, lauksaimniecības tehnikā, ēkās un būvēs, kā arī centralizētajā pirmapstrādē, marketinga procesa koordinēšanā, saražotās produkcijas nodrošināšanā pietiekamā apjomā tirgū pēc vienota kvalitātes standarta, tādējādi palielinot lauksaimniecības pakalpojumu kooperatīvo sabiedrību neto apgrozījumu.

2.3.1.tabula

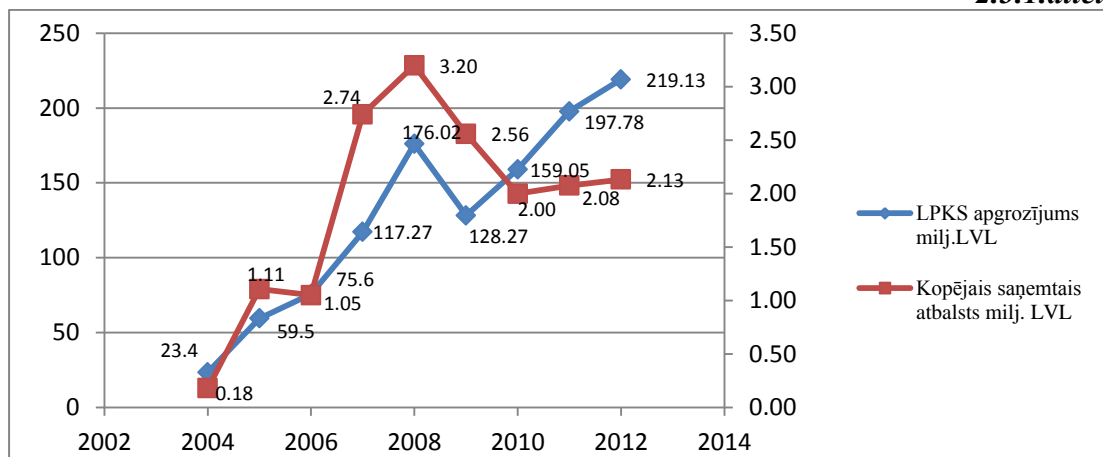
Gads	LPKS apgrozījums milj.LVL	Kopējais saņemtais valsts atbalsts milj. LVL	Izmaksātā atbalsta summa "Ražotāju grupas" (milj.LVL)	ELFLA publiskais finansējums milj. LVL	Kopējais saņemtais atbalsts milj. LVL
2004	23,4	0,18	-	-	0,18
2005	59,5	0,32	0,79	-	1,11
2006	75,6	0,37	0,68	-	1,05
2007	117,27	0,25	0,76	1,73	2,74
2008	176,02	0,82	0,66	1,73	3,20
2009	128,27	0,49	0,34	1,73	2,56
2010	159,05	0,14	0,13	1,73	2,00
2011	197,78	0,28	0,07	1,73	2,08
2012	219,13	0,41	-	1,73	2,13

2.3.1.tabula. Atbilstīgo LPKS saņemtais valsts un ES atbalsts laika posmā no 2004. – 2012.gadam

Datu avots: LAD apkopojums par izmaksāto finansējumu

Lai arī novērtējuma gaitā gūtie rezultāti liecina par saņemtā valsts un Eiropas Savienības atbalsta pozitīvu ietekmi uz lauksaimniecības pakalpojumu kooperatīvo sabiedrību darbību (katru gadu palielinājās LPKS kopējais neto apgrozījums, pakalpojumu apgrozījums ar biedriem, pārpalikuma apjoms), tomēr atbalsts veicinājis LPKS izveidi un attīstību galvenokārt graudu un piena nozarē. Pārējās nozares vairāk vai mazāk turpina stagnēt. Gaļas nozares attīstību traucē tajā esošais lielais gaļas imports un pelēkā tirgus ekonomika, kurā strādā samērā daudz lauksaimnieku.

2.3.1.attēls



2.3.1.attēls. Atbilstīgo LPKS saņemtais valsts un ES atbalsts salīdzinājumā pret neto apgrozījumu, laika posmā no 2004. – 2012.gadam
 Datu avots: LAD apkopojums par izmaksāto finansējumu

Arī turpmāk būtu svarīgi turpināt atbalstīt tieši mazo un vidējo kooperatīvu grupu, kuri apvieno mazos un vidējos lauksaimniekus, kuri dzīvo attālākos lauku reģionos, jo kooperācija palīdz saglabāt lauku reģionu apdzīvotību, nodrošinot darba vietas un stabilus ienākumus reģiona zemniekiem.

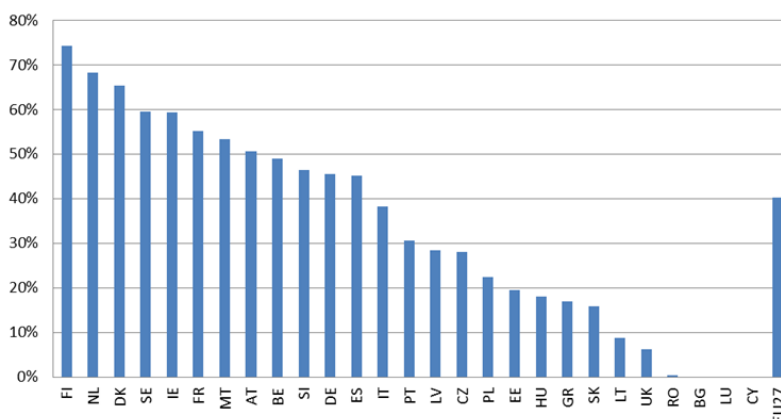
3. TURPMĀKĀ KOOPERĀCIJAS ATTĪSTĪBA EIROPAS SAVIENĪBAS KONTEKSTĀ

Lauksaimniecības un atsevišķās ES dalībvalstīs arī mežsaimniecības kooperatīvi ieņem nozīmīgu lomu ne tikai kopējā Eiropas Savienības tirgū, bet arī ārpus tās.

Gadu gaitā vecajās ES dalībvalstīs lauksaimniecības kooperatīvi ir mainījuši savus darbības principus un no atzītām lauksaimniecības pakalpojumu kooperatīvajām sabiedrībām kļuvušas par akciju kooperatīvi, kā tas ir Dānijā, meitas kooperatīviem, "Jaunās paaudzes Kooperatīviem" un kooperatīvi ar ierobežotu atbildību, kas vairāk savā darbībā līdzinās sabiedrībām ar ierobežotu atbildību. Starp atsevišķām ES valstīm, ir arī ievērojamas atšķirības attiecībā uz kooperatīva juridisko rāmī. Nākotnē, paredzams, ka kooperatīvi spēlēs arvien nozīmīgāku lomu gan ekonomikas jomā, gan sociālajā laukā.

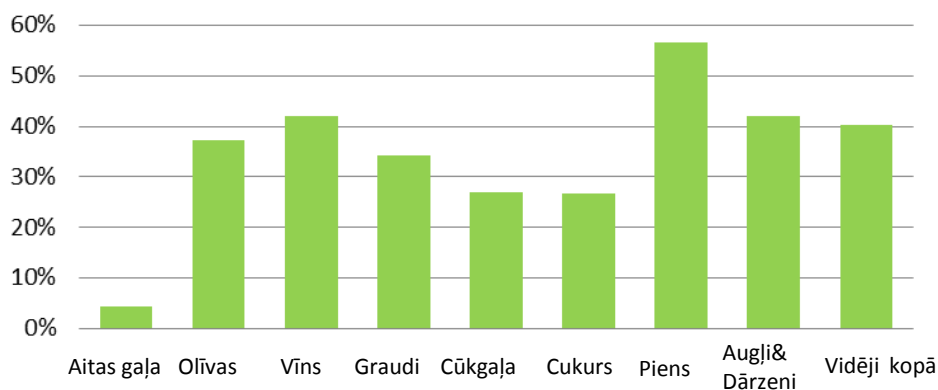
Tendences kooperatīvu modeļiem ir ļoti dažādas, piemēram, **Ziemeļeiropā**, pastāv ļoti augsta integrācijas pakāpe ar savstarpējo kooperatīvu apvienošanu, novērojams ierobežots skaits kooperatīvu - tie ir ļoti specializēti un ļoti liela izmēra. Savukārt **Dienvideiropā** notiek savstarpējais integrācijas process pamatojoties uz otrās pakāpes kooperāciju, tie mazāka izmēra kooperatīvi ar tirdzniecības struktūru. **Jaunajās dalībvalstīs** – vērojams tāds kooperācijas modelis, kurš vecajā Eiropā bija pašos pirmsākumos, tas pašreiz vēl atpaliek savā attīstībā, tomēr nākotnē vērojams, ka viens vai otrs ceļš būs jāizvēlas, lai noturētu savas tirgus pozīcijas. Domājams, ka nākotnē arī Latvijā, lai kooperatīvi spētu saglabāt savu darbības funkciju nāksies pakļauties kopējam tirgus spiedienam un mainīt savu darbības struktūru. Nelielas izmaiņas Latvijas likumdošanā attiecībā uz LPKS ir izdarītas un ieviests jauns termins un saimnieciskā forma Mežsaimniecības pakalpojumu kooperatīvā sabiedrība (MPKS). Līdz ar to varam secināt, ka struktūras maiņa nākotnē ir gaidāma arī Latvijas LPKS, tā tiks hibridizēta un līdzināsies veco ES dalībvalstu LPKS.

3.1.attēls.



3.1. attēls. Kooperatīvu tirgus daļa ES dalībvalstīs 2011.gads
Datu avots: COPA/COGECA

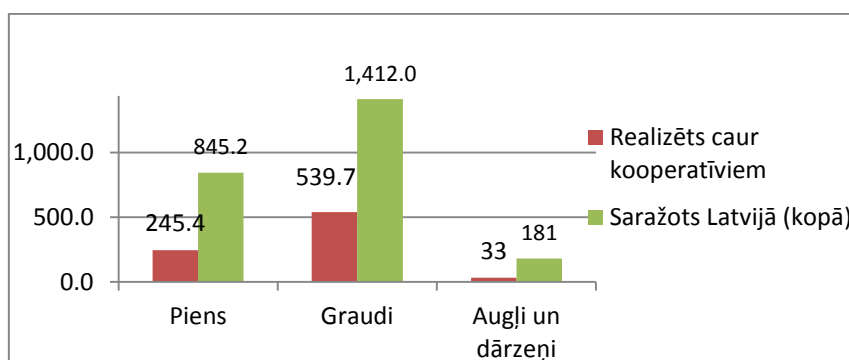
3.2.attēls.



3.2. attēls. Kooperatīvu kopējā tirgus daļa ES tirgū, 2011.gads
 Datu avots: COPA/COGECA

Salīdzinot citu valstu kooperatīvus un lauksaimnieku iesaistīšanos tajā. Varam secināt, ka Latvijā vēl kooperācijas attīstībā gaidām attīstība un iekšējā tirgus daļas palielināšana. Piemēram, Somijā - piena ražotāju kooperatīvs “**Valio**” pieder 80 % uzņēmuma tirgus daļa un apvieno aptuveni 10 250 zemniekus. Gada apgrozījums - 1.8 miljardi eiro. Meža īpašnieku kooperatīvs “**Metsäliitto**”, pieder 30% uzņēmuma tirgus daļa, apvieno aptuveni 130 000 mežu īpašniekus. Gada apgrozījums -5,4 miljardi eiro. **Dānija** – cūku audzētāju kooperatīvs “**Danish Crown Group**”, uzņēmuma tirgus daļa – 84 %, apvieno aptuveni 10 700 zemniekus. Gada apgrozījums - 6,5 miljardi eiro. **Zviedrija** – graudu audzētāju kooperatīvs “**Lantmännen**”. Uzņēmuma tirgus daļa – 60 %, apvieno aptuveni 37 000 zemniekus. Gada apgrozījums - 3,5 miljardi eiro. Lauksaimniecības kooperatīvu skaits katrā valstī ir diezgan atšķirīgs, piemēram, Slovākijā darbojas ap 600 lauksaimniecības kooperatīvu, Lietuvā ap 200, turpretī Igaunijā tikai 30 lauksaimniecības kooperatīvi. Atšķirīgs ir arī lauksaimnieku (kooperatīvu biedru) skaits lauksaimniecības kooperatīvos. Lietuvā lauksaimniecības kooperatīvos apvienojušies ap 13 tūkst. biedru, turpretī Igaunijā ap 900 biedru.

3.3. attēls.



3.3. attēls. Kooperatīvu kopējā tirgus daļa Latvijas tirgū, 2012.gads
 Datu avots: LLKA

Kooperatīvi ir vienīgais līdzeklis, lai uzlabo konkurētspēju un ekonomisko dzīvotspēju daudzām lauku saimniecībām ES, kuru izmērs (ja darbojas viens pats) nevarētu nodrošināt, personīgo tirgus dzīvotspēju. Kooperatīvi arī uzlabo produktīvo efektivitāti un dzīves kvalitāti kooperatīva dalībniekiem - lauksaimniekiem;

Nākotnē daži kooperatīvi varētu zaudēt daļu no saviem dalībniekiem un tirgus ietekmi. Vācijā attiecīgi apvienošanās notika tādās nozarēs kā piens un gaļa, domājams, ka arī Latvijā turpmāko gadu laikā notiks atsevišķu kooperatīvu apvienošanās un ciešāka sadarbība.

Kooperatīvi, kuri jau sasnieguši nopietna tirgus spēlētāja apjomus, jāklūst arvien aktīvākiem un uz tirgu orientētiem.

4. SECINĀJUMI

- Līdzšinējais atbalsts kooperācijas attīstībai ir bijis veiksmīgs
 - Valsts atbalstu subsīdiju veidā (laika posmā no 2000.gada – 2004.gadam)
 - Atbalsts Ražotāju grupām 2004. – 2013.gads
 - Investīciju atbalsts pamatlīdzekļu iegādei
- Horizontālā kooperācija līdzīgi kā tas ir vecajās ES dalībvalstīs;
- Jāsekmē tieši mazo un vidējo lauksaimnieku iesaistīšanās esošos vai jaunos kooperatīvos, lai saglabātu (nodrošinātu) lauku apdzīvotību un lauksaimnieku konkurētspēju.
- Jārod atbalsta mehānisms, risinājums tieši mazo un vidējo kooperatīvu saglabāšanai, lauku reģionos jo mazajām, vidējām saimniecībām nav pietiekamu finanšu resursu, bet tieši bankas, starpnieki pelna visvairāk uz šīs grupas uzņēmējiem.
- Lielo kooperatīvu grupai jārod mehānisms, kā turpināt aizsargāt iekšējo tirgu, lai Latvijas lauksaimnieki nekļūtu par lētas izejvielas ražotājiem.
- Nākotnē daži kooperatīvi varētu zaudēt daļu no saviem dalībniekiem un tirgus ietekmi.
- Kooperatīvi ir vienīgais līdzeklis, lai uzlabo konkurētspēju un ekonomisko dzīvotspēju daudzām lauku saimniecībām ES, kuru izmērs (ja darbojas viens pats) nevarētu nodrošināt, personīgo tirgus dzīvotspēju.
- Nākotnē gaidāma, pārvaldības struktūras maiņa atbilstīgajām LPKS.
- Kooperācija (kopdarbība) – lauksaimniecības attīstības virzītājspēks laukos, nodrošina reģionu attīstību.