

ŠAJĀ NUMURĀ:

- Žurnāla "Latvijas Lopkopis" februāra numurā 2
- Zemkopības ministrijas 2025. gada prioritātes 2
- Digitālie risinājumi lopkopībā: Ko piedāvā sistēma "Mans Lauks"? 3
- Tehnisko pakalpojumu cenu apkopojums par 2024. gadu 4
- Ziemas kviešu slimību ierobežošana, izmantojot programmu "Vesels augs" 6
- Gatavojamies gada ienākumu deklarācijas iesniegšanai ... 8
- Mājdzīvnieki dārzkopībā – neizmantotās iespējas 9
- "Kārkliņi" – graudkopība Madonas novadā 10
- Meža īpašniekiem iespēja apmācībās tikt pie papildpunktiem ES atbalsta saņemšanai 12
- Biezāk pielautās kļūdas, piesakoties ES atbalstam 12
- ES lauksaimniecības vīzija – vairāk stimulu, mazāk nosacījumu . 13
- Svarīgākie datumi, kurus lauku uzņēmējs nedrīkst aizmirst 2025. gada aprīlī .. 14
- Dzīvot laukos un audzēt laimīgus dzīvniekus 15
- Ūdeņiem draudzīga saimniekošana – apgūstama tiešsaistē . 16



AKTUALITĀTES

KLĀT "LAUKIEM BŪT!" BIZNESA IDEJU KONKURSS

Lai veicinātu uzņēmējdarbības attīstību laukos, jaunieši, jaunie uzņēmēji un jauniešņi laukos aicināti piedalīties jau 13. biznesa ideju konkursā "Laukiem būt!", ko rīko Latvijas Lauku konsultāciju un izglītības centrs (LLKC) sadarbībā ar finanšu institūciju ALTUM.

Pieteikšanās konkursam līdz 12. martam.

Biznesa ideju konkursā "Laukiem būt!" piedalīties var jaunieši vecumā no 18 līdz 40 gadiem, iesniedzot savas biznesa idejas trijās kategorijās:

- Lauksaimniecība;
- Pievienotās vērtības radīšana lauksaimniecības produktiem;
- Nelauksaimniecība (ražošana un pakalpojumi).

Baiba Vasara-Beķere, LLKC Lauku attīstības nodaļas projektu vadītāja: "Konkurss "Laukiem būt!" ir vieta, kur idejas pārtop par reāliem uzņēmumiem. Lai attīstītu uzņēmējdarbības prasmes, iegūtu pieredzējušu uzņēmēju viedokli par savām biznesa idejām un padomus to uzlabošanai un realizēšanai, konkursantiem notiks arī divu dienu mācības. Tādēļ aicinām ikvienu, kurš vēlas attīstīt savu uzņēmējdarbību laukos, pievienoties un izmantot šo iespēju!"

Divu dienu mācības notiks 28. un 29. martā. Savu biznesa ideju žūrijai dalībnieki prezentēs konkursa attālinātajā pusfinālā 17. aprīlī. Savukārt 25. aprīlī finālā zināms kļūs uzvaras lauru



plūcējs – katras kategorijas uzvarētājs saņems naudas balvu 3000 EUR. Paredzētas arī veicināšanas balvas, kurās – apmaksātas mācības, semināri, konferences u. c. labumi.

Konkursa "Laukiem būt!" 13 gadu pastāvēšanas laikā vairāk nekā 300 jaunie uzņēmēji iesnieguši 645 biznesa idejas.

Plašāka informācija: e-pasts: baiba.vasara@llkc.lv; <https://saite.lv/rMXS>.

Aktualitātēm seko: Facebook: @Laukiembut.

Pasākums tiek īstenots Valsts Kopējās lauksaimniecības politikas tīkla (VKLPT) aktivitāšu ietvaros.

Ilze Rūtenberga-Bērziņa, LLKC sabiedrisko attiecību speciāliste



Līdzfinansē
Eiropas Savienība



AKTUALITĀTES

ŽURNĀLA "LATVIJAS LOPKOPIS" FEBRUĀRA NUMURĀ

Žurnāla februāra izdevumā ieskicējam tēmas, kas skar ES Kopējās lauksaimniecības politikas (KLP) nākotni. Šī tēma bija viena no vadošajām janvārī notikušajā starptautiskajā pārtikas, lauksaimniecības un dārzkopības izstādē Berlīnē "Zaļā nedēļa". Tajā jaunais ES lauksaimniecības komisārs Kristofs Hansens solīja atjaunot nozares konkurētspēju globālajā tirgū. Kas vēl "Zaļajā nedēļā" tika runāts, redzēts, sajūsts un nogaršots – lasiet februāra izdevumā.

Padomus gada pārskatu sagatavošanā skaidro LLKC Grāmatvedības un finanšu nodaļas vadītāja Linda Puriņa.

Saimnieku pieredzes rubrikā raksta par Nauksēnu pagasta z/s "Tiltgaļi". Profesionalitāte, inovācijas, atbildīgums, saprātīgs risks un lietu kārtība – šādi var raksturot "Tiltgaļu" saimnieku Māra un Sandras Bošu pieeju piensaimniecībai.

Cik ilgi ir pārāk ilgi, lai būtu nokavēta jaunpiena izbarošana? Par to raksta LLKC lopkopības konsultante Laila

Plīta. Savukārt par vaislas teļu auģšanu un to attīstību ietekmējošiem faktoriem raksta veterinārārsts Dainis Arbidāns.

Padomus zīdītājgovju ēdināšanai pēc atšķiršanas un pirmsatnešanās periodā sniedz LLKC Lopkopības nodaļas vadītāja un žurnāla nozaru redaktore Silvija Dreijere. Kāda ir ilgtspēja Igaunijas gaļas liellopu audzētāju gaumē, pieredzes braucienā kaimiņzemē izpētījusi LLKC Lopkopības kompetenču centra vadītāja Anita Siliņa.

Aitkopjiem piedāvājam žurnālistes Ilzes Rūtenbergas-Bērziņas sarunu ar Mazsalacas "Jēru kluba" saimniekiem Ilzi un Valteru Mitāniem, kuri jēru dzimšanas periodu ieplānojuši pavasarī.

Dominant dējējvīstus audzēšanas īpatnības un biežāk pieļautās kļūdas skaidro Valmieras novada Jērcēnu pagasta "Cālišu" saimniece Ilvija Jakovina.

Zirgu rubrikā žurnāliste Dace Millere raksta par Sporta centra "Kleisti" iejādes sporta grupas treneri Gunu Loju, kura šogad Latvijas Jātnieku federācijas gada ballē ieguva balvu par mūža ieguldījumu jāšanas sporta attīstībā.



Kā ierasts, žurnālā nozares ziņas no Latvijas un ārzemēm, labas veselības uzturēšanas padomi, saimnieku aptauja, recepte un anekdotes.

Atgādinām, ka žurnālu "Latvijas Lopkopis" iespējams abonēt VAS "Latvijas Pasts" pasta nodaļās visā Latvijā, abonēšanas indekss – 2044, pasūtīšanu iespējams veikt arī elektroniski "Latvijas Pasts" mājaslapas elektroniskās abonēšanas sadaļā: https://abone.lv/lv/latvijas_preses_izdevumi/zurnali/2044/2025_gads/

Žurnālu var iegādāties arī Latvijas Lauku konsultāciju un izglītības centrā Ozolniekos. **LU**

Iveta Tomšone, LLKC Apgāda vadītāja

ZEMKOPĪBAS MINISTRIJAS 2025. GADA PRIORITĀTES

Zemkopības ministrija noteikusi trīs darba prioritātes 2025. gadā:

- Birokrātijas un administratīvā sloga mazināšana ES Kopējā lauksaimniecības politikā, kā arī tiešo maksājumu izlīdzināšana pēc 2027. gada;
- Latvijā ražotās pārtikas īpatsvara palielināšana publiskajos iepirkumos un mazumtirdzniecībā, kā arī vietējo produktu patēriņa veicināšana;
- Zaļā kursa prasību pārskatīšana, lai veicinātu Latvijas ekonomisko konkurētspēju.

Zemkopības ministrs Armands Krauze: "Kopā ar citām dalībvalstīm mums bez kavēšanās ir jāveic pašreizējās ES Kopējās lauksaimniecības politikas (KLP) vienkāršošana, lai varētu ES atbalsta finansējumu maksimāli efektīvi ieguldīt lauku saimniecību un uzņēmumu izturētspējā un attīstībā. Patlaban KLP ir ļoti sarežģī-

ta un ar milzīgu administratīvo slogu lauksaimniekiem un uzraugošajām iestādēm, kas mums liedz iespēju finansējumu lauku apvidu uzņēmējiem novirzīt precīzāk, ātrāk un atbilstoši situācijai gan Latvijā, gan starptautiskajos tirgos. Otra svarīga lieta – saskaņā ar KLP finansējuma sadales principiem ES dalībvalstu starpā arvien pastāv būtiskas atšķirības tiešo maksājumu apjomā un Latvijas lauksaimniekus nostāda nevienlīdzīgos konkurences apstākļos. Tāpēc ES līmenī vārdos tik bieži daudzina vienlīdzība beidzot jāievieš arī tiešo maksājumu sadalē nākošajā ES plānošanas periodā no 2028. gada."

Patlaban spēkā ir tādi globālā tirgus apstākļi un lokālais normatīvais regulējums, kas bieži Latvijas pārtikas ražotājiem neļauj konkurēt ar importētajiem. Latvijā gan pārtikas mazumtirdzniecībā, gan pārtikas publiskajos

iepirkumos Latvijā ražotās pārtikas apjomam ir potenciāls būt lielākam, tādēļ Zemkopības ministrija uzstās bez kavēšanās veikt pasākumus, lai veicinātu vietējas pārtikas īpatsvara palielināšanu valsts un pašvaldību iepirkumos, kā arī vietējo produktu patēriņa kāpināšanu.

Armands Krauze norāda, ka pienācis laiks pārskatīt ES zaļā kursa prasības, lai uzlabotu Latvijas ekonomisko konkurētspēju un nodrošinātu līdzsvaru tautsaimniecisko, sociālo un vides interešu starpā, lai Latvijā netiktu apdraudēta lauksaimnieciskā un pārtikas ražošana. "Pārspīlēta zaļā kursa nekritiska īstenošana var novest pie liela kaitējuma ekonomikai. Ir jāsaprot, ka arī it visi dabas un vides klimata aizsardzības pasākumi tiek finansēti no ieņēmumiem, kas lielākoties nāk no ražošanas," uzsver Armands Krauze. **LU**

ZM informācija

Latvijas Lauku konsultāciju un izglītības centrs,
Rīgas iela 34, Ozolnieki, Ozolnieku pag., Ozolnieku nov., LV-3018, tālr. 63050220,
admin@llkc.lv, laukutikls@llkc.lv

WWW.LLKC.LV
WWW.LAUKUTIKLS.LV

MANS LAUKS

DIGITĀLIE RISINĀJUMI LOPKOPĪBĀ:
KO PIEDĀVĀ SISTĒMA “MANS LAUKS”?

Lopkopībā arvien lielāku lomu ieņem digitālie risinājumi, kas palīdz analizēt lopkopības rezultātus, pārvaldīt ikdienas darbus, plānot attīstību un pieņemt optimālus lēmumus. Pastāstīsim par to, ko piedāvā sistēma “Mans Lauks” un kā tā var palīdzēt jūsu saimniecībā.

Šobrīd sistēmā “Mans Lauks” ir jau pieejamas sekojošas lopkopības funkcionalitātes:

- “Dokumentu krātuve” – nodrošina iespēju lietotājiem ērti un droši uzglabāt, pārvaldīt un koplietot savas saimniecības dokumentus, piekļūstot tiem jebkurā laikā un vietā, ja vien ir interneta savienojums;

- “Lopbarības vajadzības aprēķins” – rīks, kas ļauj plānot nepieciešamo lopbarības vajadzību, ņemot vērā dzīvnieku grupas, ēdināšanas periodus un resursu pieejamību;

- “Lauksaimniecības dzīvnieku karstuma indekss” – automatizēts indekss, kas ļauj sekot līdzi laika apstākļu ietekmei uz dzīvniekiem un savlaicīgi veikt nepieciešamos pasākumus, lai samazinātu karstuma stresu;

- Dzīvnieki un notikumi (noderīga funkcionalitāte ganāmpulka pārvaldībai, par ko stāstīsim citā “Lauku Lapa” numurā).

Dokumentu krātuve – vieta, kur vienuviet ērti glabāt saimniecības dokumentus!

Dokumentu krātuves mērķis ir nodrošināt lauksaimniekiem un viņu konsultantiem centralizētu un drošu vietu dokumentu uzglabāšanai un pārvaldībai. Izmantojot “Dokumentu krātuvi”, lietotāji var būt droši, ka viņu svarīgie dokumenti vienmēr ir pieejami, organizēti un viegli pārvaldāmi neatkarīgi no atrašanās vietas un izmantotās ierīces.

Galvenās iespējas

- Failu augšupielāde un uzglabāšana – lietotāji var augšupielādēt dažādu formātu failus, kas tiek uzglabāti vienuviet.

- Mapju un failu pārvaldība – iespēja izveidot struktūru ar mapēm un failiem, organizējot dokumentus atbilstoši savām vajadzībām.

- Piekļuves piešķiršana konsultantam – lietotāji, ja vēlas, var piešķirt tiesības saviem konsultantiem, izman-

tojot sadaļu “Lietotāji”. Konsultantam var tikt piešķirtas šādas tiesības:

- Skatīt mapes un failus – iespēja aplūkot dokumentus, kas atrodas krātuvē.

- Pievienot mapes un failus – tiesības augšupielādēt jaunus dokumentus un veidot jaunas mapes.

- Labot mapes un failus – iespēja rediģēt esošos dokumentus un mapes.

- Dzēst mapes un failus – iespēja dzēst nevajadzīgus failus un mapes.

Lopbarības vajadzības aprēķins – palīgs resursu plānošanai

Savlaicīga lopbarības nepieciešamības plānošana ir būtiska, lai optimizētu resursu izmantošanu un izvairītos no barības trūkuma vai pārtēriņa, tādējādi samazinot izmaksas un uzlabojot saimniecības efektivitāti. Sistēmā “Mans Lauks” esošā Lopbarības vajadzības aprēķina sadaļa sniedz iespēju saplānot nepieciešamo lopbarības apjomu un veidu katrai dzīvnieku grupai un periodam, ņemot vērā:

- Pieejamos barības līdzekļu veidus;

- Sausnas apjomu barībā (sistēma piedāvā vērtību no normatīviem, kuru iespējams koriģēt);

- Saimniecībā iegūtās lopbarības vidējās ražības;

- Saimniecībā pieejamās LIZ platības;

- Lopbarības iegādes cenas.

Rezultātā tiek iegūts aptuvenš aprēķins, kas parāda, cik un kāda veida lopbarība nepieciešama, cik lielā apjomā tā jāražo vai jāiegādājas (papildus tiek aprēķinātas arī potenciālās iegādes izmaksas), kopējā sausna un sausnas sadalījums pa barības veidiem. Izveidoto aprēķinu iespējams apskatīt sistēmā jebkurā laikā, kā arī nepieciešamības gadījumā to lejupielādēt *excel* formātā.

Lauksaimniecības dzīvnieku karstuma stresa indekss – kāpēc tas ir svarīgs?

Karstuma stresa indekss (*Heat Stress Index*) ir rādītājs, kas ļauj lauksaimniekiem precīzāk noteikt, kā temperatūras un mitruma izmaiņas ietekmē dzīvniekus.

Sistēmā “Mans Lauks” karstuma indekss pieejams sākuma lapā, un to iespējams aprēķināt: piena liellopiem, gaļas liellopiem, aītām un kazām, zirgiem. Karstuma indekss tiek aprēķināts, izmantojot

laika prognozes datus par temperatūru un mitrumu. Ja sistēmai ļauj izmantot ierīces lokāciju, aprēķins notiek automātiski pēc valsts meteo datiem. Ja var noteikt precīzu temperatūru un mitrumu no vietnē, datus iespējams ievadīt manuāli.

Karstuma indeksa aprēķina panelī sistēmā var redzēt:

- Karstuma indeksa vērtību (THI), kas apvieno temperatūru un mitrumu;

- Pazīmes, ko dzīvnieki var izrādīt, piemēram, paātrināta elpošana, siekalošanās u. c.;

- Ietekmes novērtējumu – no komforta līdz ekstrēmam karstuma stresam;

- Praktiskus ieteikumus, kā rīkoties, lai mazinātu termisko stresu un pasargātu dzīvnieku veselību (piemēram, uzlabot ventilāciju, nodrošināt dzīvniekiem ēnu vai piedāvāt papildu ūdens avotus).

Mitrā laikā karstuma stresa pirmās pazīmes var parādīties jau pavasarī vai slikti ventilētās novietnēs. Tāpēc apmeklējiet “Mans Lauks” sistēmu un pārliecinieties, ka jūsu saimniecība ir gatava karstuma stresa identificēšanai!

Eiropas inovāciju partnerības projekta “Efektīvs vides un dzīvnieku labturības saimniecību monitorings” ietvaros sistēmā “Mans Lauks” tiek izstrādātas arī citas lopkopības sadaļas*: Pārraudzības datu analīze, Kūtsmēslu apsaimniekošanas plāns un saražošanas aprēķins, datu apkopojums emisiju aprēķināšanai u. c. Ja vēlaties būt pirmais, kurš uzziņna par visiem jaunumiem un padomiem sistēmas lietošanā, pierakstieties mūsu ikmēneša informatīvajam izdevumam: <https://ej.uz/manslauksjaunumi>.

* Sistēma tiek izstrādāta 16.1. pasākuma “Atbalsts Eiropas Inovāciju partnerības lauksaimniecības ražīgumam un ilgtspējai lauksaimniecības ražīguma un ilgtspējas darba grupu projektu īstenošanai” ietvaros (projekta nosaukums: “Efektīvs vides un dzīvnieku labturības saimniecību monitorings”). Projekta īstenošana tiek līdzfinansēta no Eiropas Lauksaimniecības fonda lauku attīstībai (ELFLA) finanšu līdzekļiem ar atbalsta intensitāti 90%.



Liene DABĪŅA,
LLKC Klientu apkalpošanas atbalsta daļas attīstības projektu vadītāja
e-pasts: liene.dabina@llkc.lv
tālr. 63050220, 26328248

**LAUKSAIMNIECĪBAS
TEHNIKA**

TEHNISKO PAKALPOJUMU CENU APKOPOJUMS PAR 2024. GADU

Latvijas Lauku konsultāciju un izglītības centra Ekonomikas nodaļa apkopusi tehnisko pakalpojumu cenas par 2024. gadu. Cenu apkopojums tiek veikts, pamatojoties uz konsultantu iesūtīto informāciju par 44 dažādu tehnisko pakalpojumu cenām visos Latvijas reģionos 2024. gadā. Tehnisko pakalpojumu cenas veidojas, saskaitot degvielas, darbaspēka un pamatlīdzekļu nolietojuma izmaksas, kā arī pakalpojuma sniedzēja vēlamo peļņu. Tehnisko pakalpojumu cenas norādītas bez pievienotās vērtības nodokļa (PVN).

Lauksaimniecības tehnikas pakalpojumu cenas pēdējā gada laikā nav būtiski mainījušās, saglabājoties stabilā līmenī. Lielākajā daļā pozīciju izmaiņas 2024. gadā pret 2023. gadu ir bijušas minimālas – ne vairāk kā par 5%. Saskaņot visas pozīcijas, vidēji pakalpojumu cenas ir palielinājušās par 0,53%. Tas savā mērā nodrošina prognozējamību un stabilitāti pakalpojumu izmantotājiem. Cenas palielinājušās 27 pakalpojumiem, bet samazinājušās 13.

Salīdzinot reģionu līmeni, vidēji viszemākais populārāko pakalpojumu cenu līmenis ir Latgalē, savukārt visaugstākais – Pierīgas reģionā. Tas gan nav nekāds pārsteigums, jo šāda tendence novērojama gadu no gada.

Lielākais cenu palielinājums 2024. gadā, salīdzinot ar 2023. gadu, bijis pārvadājumiem ar kravas automobili (izcenojums par km). Cena pieaugusi par nieka 7,61%, no 1,11 eiro/km uz 1,19 eiro/km. Kā jau iepriekš minēju, pērn lieli kāpumi nebija un arī šī svārstība ir minimāla. Kāpums ir arī zāles pļaušanai (7,35%), no 43,60 uz 46,81 eiro/ha. Viens no manāmākajiem pieaugumiem ir bijis

*Zs Zirgspēki

pakalpojumi, kuru cenas 2024. gadā ir samazinājušās, salīdzinot ar 2023. gadu
pakalpojumi, kuru cenas 2024. gadā ir palielinājušās, salīdzinot ar 2023. gadu

1. tabula

Tehnisko pakalpojumu vidējo cenu salīdzinājums Latvijā 2024. un 2023. gadā

N.p.k.	Tehniskie pakalpojumi	Mērvienība	Vidējā cena 2024. g.	Vidējā cena 2023. g.	Cenu izmaiņas 2024. g. pret 2023. g., %	Maksimālā cena 2024. g.	Minimālā cena 2024. g.
	1	2	3	4	5	6	7
1	Šķīvošana	eiro/ha	44,72	43,53	2,74	48,33	40,00
2	Organisko mēsļu izkliešana	eiro/t	4,10	4,14	-0,91	5,75	3,25
3	Aršana	eiro/ha	65,04	63,30	2,76	74,17	62,00
4	Kultivēšana	eiro/ha	37,52	35,40	5,99	41,67	35,83
5	Dzīļirdināšana	eiro/ha	59,00	-	-	65,00	50,00
6	Frēzēšana	eiro/ha	60,00	56,25	6,67	65,00	50,00
7	Šjūkšana	eiro/ha	28,80	28,50	1,05	32,50	26,00
8	Graudaugu sēšana	eiro/ha	44,20	44,40	-0,45	55,00	37,50
9	Kombinētais agregāts (augšnes apstrāde+sēšana)	eiro/ha	60,58	60,19	0,64	66,67	55,00
10	Tiešā sēja	eiro/ha	90,83	-	-	96,67	80,00
11	Pievelšana	eiro/ha	22,70	23,33	-2,71	40,00	20,00
12	Sējumu ecēšana	eiro/ha	26,90	26,11	3,02	32,50	24,75
13	Kartupeļu stādīšana	eiro/ha	83,33	80,00	4,17	90,00	80,00
14	Kartupeļu vagošana	eiro/ha	34,17	32,86	3,99	50,00	30,00
15	Smidzināšana (traktorvilkmes; bez AAL izmaksām)	eiro/ha	23,53	24,00	-1,96	30,00	20,00
16	Minerālmēsļu izkliešana (bez min. mēsļu izmaksām)	eiro/ha	21,00	20,43	2,80	26,67	13,33
17	Zāles pļaušana	eiro/ha	46,81	43,60	7,35	51,67	39,17
18	Ganību apļaušana	eiro/ha	40,00	39,29	1,82	50,00	35,00
19	Grāvju un ceļmalu apļaušana	eiro/h	41,20	40,83	0,90	47,50	39,00
20	Vālošana – ārdīšana	eiro/ha	31,48	32,06	-1,80	35,00	29,50
Presēšana rituļos:							
21	siens	eiro/gab.	6,17	6,04	2,04	6,67	5,60
22	skābsiens (ieskaitot plēvi un tīklu)	eiro/gab.	16,32	18,25	-10,59	20,00	15,00
23	Skābsiena rituļu ietīšana plēvē (bez plēves izmaksām)	eiro/gab.	5,56	5,67	-1,96	7,00	3,50
24	Zāles smalcināšana (piekabināms smalcinātājs)	eiro/ha	55,00	60,00	-8,33	65,00	45,00
25	Graudaugu kulšana	eiro/ha	92,82	87,74	5,78	96,67	90,00
26	Rapša kulšana	eiro/ha	100,96	96,43	4,70	106,67	97,00
27	Kartupeļu lakstu pļaušana	eiro/ha	40,57	39,17	3,59	47,50	37,25
28	Kartupeļu kratīšana	eiro/ha	82,22	96,00	-14,35	100,00	72,00
29	Kartupeļu novākšana ar kombainu	eiro/ha	250,63	298,00	-15,90	300,00	231,00
30	Graudu kaltēšana (cena vienas graudu tonnas izkaltēšana par 1% mitruma)	eiro/t%	4,44	4,81	-7,79	4,74	3,85
31	Graudu tīrīšana	eiro/t	3,11	3,41	-8,90	3,50	2,70
32	Graudu malšana	eiro/t	25,29	26,43	-4,32	28,00	21,67
33	Graudu kodināšana (bez kodnes izmaksām)	eiro/t	20,00	20,00	0,00	30,00	18,33
Traktoru noma							
34	40-80 Zs*	eiro/h	32,00	30,00	6,67	35,00	30,00
35	81-130 Zs	eiro/h	36,88	35,00	5,36	40,00	33,33
36	131-180 Zs	eiro/h	39,17	37,50	4,44	41,67	36,67
37	Kravas automobilis (kravnesība 1,5- 10,0 t)	eiro/km	1,06	-	-	1,11	1,00
38	Kravas automobilis (kravnesība virs 10,0 t)	eiro/km	1,19	1,11	7,61	1,30	1,10
39	Lauksaimniecības tehnikas transportēšana ar treileri	eiro/km	1,46	1,42	2,71	1,60	1,39
Ekskavatori							
40	mini ekskavatori līdz 3 tonnām	eiro/h	29,56	28,56	3,50	38,00	26,67
41	ekskavatori 3,1-8 tonnas	eiro/h	41,94	41,25	1,68	45,00	35,00
42	ekskavatori virs 8 tonnām	eiro/h	52,00	51,40	1,17	60,00	45,00
43	Sniega šķūrešana	eiro/h	49,17	46,81	5,03	53,33	45,00
44	Sniega šķūrešana	eiro/km	26,20	25,34	3,41	30,00	24,67

Latvijas Lauku konsultāciju un izglītības centrs,
Rīgas iela 34, Ozolnieki, Ozolnieku pag., Ozolnieku nov., LV-3018, tālr. 63050220,
admin@llkc.lv, laukutikls@llkc.lv

WWW.LLKC.LV
WWW.LAUKUTIKLS.LV

arī augsnes frēzēšanas pakalpojumam no 56,25 eiro/ha uz 60,00 eiro/ha (6,67%). No 44 apkopojumā iekļautajiem pakalpojumiem cena virs 5% robežas ir augusi tikai 8 pakalpojumiem. 8 pakalpojumiem cenu palielinājums bija 3–5% robežās, bet zem 3% cena pieaugusi 11 pakalpojumiem. Nevienu no šīm izmaiņām nevar atzīt par būtisku. No 13 pakalpojumiem, kuriem cenas samazinājušās, 3 pakalpojumiem cenu samazinājums bijis būtisks (lielāks par 10%). Lielākais cenu samazinājums bijis: kartupeļu novākšanai ar kombainu (-15,90%), kartupeļu kratīšanai (-14,35%), skābsiena presēšanai rituļos (-10,59%) (skatīt 1. tabulu).

Kartupeļu novākšanas pakalpojumiem cena ir būtiski samazinājusies, jo 2024. gadā Latvijas teritorijā pēc spēcīgām lietavām izslīka lielas kartupeļu platības. Tas attiecīgi samazināja vācamo ražas apjomu un pieprasījumu pēc šādiem pakalpojumiem. Daudzās platībās kartupeļus izvēlējās pat ne novākt, jo tie bija sabojājušies. Skābsiena presēšanas pakalpojumam cenas samazinājumu var skaidrot ar krietni ražīgāku gadu skābsiena apjoma ziņā. Ja 2023. gadā bija ļoti sauss un no ha ievāca pat zem 15 tonnām skābsiena, tad 2024. gads bija diezgan stabils un ražas apjoms bija ierastajā līmenī. Pakalpojuma sniedzējiem tas nozīmē vienu. Ja 2024. gadā viņi no ha varēja iegūt divreiz vairāk ruļļu kā 2023. gadā, tad pērn cenu par vienu rulli varēja samazināt, jo ha līmenī jebkurā gadījumā nopelnītu vairāk.

Tehnisko pakalpojumu cenu izmaiņas 2024. gadā, salīdzinot ar 2023. gadu, redzamas 1. tabulā.

2. tabula

Vidējās tehnisko pakalpojumu cenas Latvijā 2024. gadā pa reģioniem

N.p.k.	Tehniskie pakalpojumi	Mērvienība	Pierīga	Vidzeme	Kurzeme	Zemgale	Latgale
	1	2	3	4	5	6	7
1	Šķivošana	eiro/ha	48,33	44,28	47,50	41,67	40,00
2	Aršana	eiro/ha	74,17	63,25	62,00	67,22	62,27
3	Kultivēšana	eiro/ha	41,67	37,00	40,00	36,67	35,83
4	Kombinētais agregāts (augšnes apstrāde+sēšana)	eiro/ha	63,57	57,00	66,67	62,50	55,00
5	Zāles pļaušana	eiro/ha	48,75	45,83	51,67	50,71	39,17
6	Vālošana - ārdīšana	eiro/ha	33,00	29,50	32,50	35,00	30,00
7	Siena presēšana rituļos	eiro/gab.	5,60	6,35	6,67	6,30	5,88
8	Graudaugu kuļšana	eiro/ha	96,67	91,82	91,00	93,33	90,00
9	Sniega šķūrešana	eiro/km	24,67	26,00	25,50	27,00	30,00



Foto: LLKC arhivs

Populārāko tehnisko pakalpojumu cenu līmenis reģionos ir atšķirīgs (skatīt 2. tabulu). Vidēji viszemākais cenu līmenis ir Latgalē. Savukārt visaugstākais cenu līmenis 2024. gadā bija Pierīgas reģionā. Tam ļoti tuvu seko Kurzeme un Zemgale.

Secinām, ka viena pakalpojuma cenas reģionos mēdz atšķirties. Vislielākās cenu atšķirības bijušas: zāles pļaušanai (Latgalē: 39,17 eiro/ha, Kurzemē: 51,67 eiro/ha, kas ir par 32% vairāk), graudaugu sēšanai ar kombinēto agregātu (Latgalē: 55,00 eiro/ha, Kurzemē: 66,67 eiro/ha, kas ir par 21% vairāk), šķivošanai (Latgalē: 40,00 eiro/ha, Pierīgā: 48,33 eiro/ha, kas ir par 21% vairāk).

Atšķirība tehnisko pakalpojumu cenās reģionos pastāv vairāku iemeslu dēļ. Pirmkārt, cenu līmeni var ietekmēt lauksaimniecības specializācija reģionos. Otrkārt, tā var būt pakalpojumu piedāvājuma un pieprasījuma attiecība konkrētai tehniskajai operācijai. Ja pakalpojuma piedāvājums reģionā ir lielāks par pieprasījumu, tad pakalpojuma

tirgus cena būs zemāka. Ja pieprasījums pēc pakalpojumiem pārsniedz piedāvājumu, tad pakalpojuma tirgus cena ir augstāka. Ir tehniskās operācijas, kurām pakalpojumu sniedzēju skaits novados ir ļoti mazs, līdz ar to arī konkrēto pakalpojumu cenas ir augstākas. Tam par iemeslu var būt arī lauksaimnieka nevēlēšanās sniegt kādu pakalpojumu. Lauku saimniecība ar šo tehniku strādā ikdienā, un ja kādam apkārtnē ir lūgums pēc konkrētā pakalpojuma, tad tas tiek darīts tikai par ļoti augstu samaksu.

Vēl tehnisko pakalpojumu cenas ir atkarīgas no tā, cik liels darba apjoms jāveic – cik liela platība vai produkcijas apjoms jāapstrādā. Jo mazāka platība vai produkcijas daudzums jāapstrādā, jo pakalpojuma cena par vienu vienību ir lielāka. Dažkārt var rasties situācija, ka, sniedzot pakalpojumu mazu platību apstrādāšanai, ilgāks laiks aiziet pārbraucienā un tehnikas sagatavošanā darba veikšanai nekā pašam veicamajam darbam. Šādos gadījumos arī sniegto pakalpojumu cenas būs augstākas, kā apstrādājot lielas platības. Šī iemesla dēļ arvien vairāk pakalpojumu sniedzēju izvēlas sniegt pakalpojumus, piemērojot stundas tarifa likmi. Reģionos atšķiras arī augsnes granulometriskais sastāvs un, piemēram, arot mālainu augsni, darba temps būs krietni zemāks, kā arot smilšu augsni.

Ja rodas kādi jautājumi par tehnisko pakalpojumu vidējām cenām, sazinieties ar ekonomikas konsultantu Kristapu Vītoli (tālrunis: 28337799, e-pasts: kristaps.vitols@llkc.lv).

Kristaps VĪTOLS,
LLKC ekonomikas konsultants
e-pasts: kristaps.vitols@llkc.lv
tālrunis: 26030123



AUGKOPIĒBA

ZIEMAS KVIEŠU SLIMĪBU IEROBEŽOŠANA, IZMANTOJOT PROGRAMMU "VESELS AUGS"

Otro gadu divos Latvijas novados turpinās LLKC ierīkotais demonstrējums "Laukaugiem kaitīgo organismu ierobežošanu dažādos kultūraugos integrētajā augu aizsardzībā". Demonstrējums tiek īstenots sadarbībā ar Zemnieku saeimu un Latvijas Biozinātņu un tehnoloģiju universitāti, bet zinātniskais vadītājs ir agronoms Aigars Šutka.

Demonstrējums ierīkots divos reģionos: Vidzemē – z/s "Tūži" Valkas novada Kārķu pagastā un Zemgalē – z/s "Vilciņi 1" Jelgavas novada Zaļenieku pagastā. Demonstrējums noslēgsies 2025. gada rudenī.

Demonstrējuma mērķis: nodemonstrēt ilgtspējīgas saimniekošanas sistēmu – integrētās augu aizsardzības pamatprincipus, parādot lauksaimniekiem šīs metodes praktisko pielietojumu reālajā saimniekošanā. Veikt ziemas kviešu slimību ierobežošanu, ievērojot to izplatību laukaugu sējumos, uzskatāmi parādīt pielietotās integrētās augu aizsardzības metodes ekonomisko efektivitāti un iespēju samazināt nelabvēlīgo ietekmi uz agroekosistēmu. Demonstrējumā slimību ierobežošanai tika izmantota arī lēmuma pieņemšanas atbalsta sistēma "Vesels augs". Tā palīdz novērtēt ziemas kviešu lapu un vārpu dažādu slimību atbilstības risku konkrētos apstākļos, kā arī dod iespēju aplēst slimību radītos ražas zudumus un ekonomiskos zaudējumus. Slimību riska izvērtējumu var veikt, balstoties uz meteoroloģiskiem apstākļiem, audzēšanas tehnoloģiju, slimību attīstību, kā rezultātā programma ir palīgs lēmuma pieņemšanā fungicīdu lietošanai.

Lai sasniegtu demonstrējuma mērķi, abās saimniecībās tika izvērtēti trīs varianti:

1. Kontrole – variants, kur netiks lietoti fungicīdi,
2. Variants – slimību ierobežošana, pamatojoties uz lauka monitoringu un izmantojot lēmuma atbalsta sistēmu "Vesels augs",
3. Variants – saimniecībā izmantotā slimību ierobežošanas shēma.

Demonstrējumā tika veikti sekojoši uzdevumi:

- vienu reizi nedēļā saskaņā ar metodiku demonstrējuma lauciņos noteikts kultūrauga attīstības etaps, veikta slimību uzskaitē uz kultūraugu lapām:
 - 1. variants – vienu reizi nedēļā līdz kviešu piengatavībai (BBCH 73-

Demonstrējuma lauka diena z/s "Tūži"



Foto: Valda Empelē

77; jūlija 2.–3. nedēļa),

- 2. un 3. variantā – vienu reizi nedēļā divas nedēļas pēc fungicīda apstrādēm,
- visos variantos – viena uzskaitē uz vārpa (piengatavības fāzē);
- vienu reizi nedēļā salīdzināti lauka novērojumi ar lēmuma pieņemšanas atbalsta sistēmas "Vesels augs" riska novērtējumiem;
- veikta slimību ierobežošana atkarībā no ierīkotajiem variantiem un metodikas;
- novērtēta raža, ražas kvalitāte;
- noteikta ekonomiskā efektivitāte;
- nodrošināta publicitāte demonstrējumam, organizējot lauka dienu vienu reizi gadā un publiskojot iegūtos rezultātus.

Demonstrējuma ierīkošana

Jelgavas novada Zaļenieku pagasta z/s "Vilciņi 1" 2023. gadā demonstrējums tika ierīkots velēnu karbonātaugsnē smaga smilšmāla/māla augsnē ar zemu kustīgā fosfora saturu – 79,1 g/kg un zemu kustīgā kālija saturu 106,6 g/kg, neitrālu augsnes reakciju – pH 7,3. Lai labāk izvērtētu kaitīgo organismu attīstību, izvēlējās lauku, kur priekšaugi ir bijis ziemas kvieši un veikta minimālā augsnes apstrāde.

Ziemas kvieši 'Fenomen' iesēti septembra sākumā ar izejas normu 270 kg/ha (500 sēklas/m²), šķirne bija kodināta ar kodni Vibrance Pro. Pirms sēšanas 15. augustā pēc mēslošanas kartēm ar mainīgām devām lietots kālija hlorīds ~139,92 kg/ha un DAP NP 18-46 – 149,38 kg/ha. 28. septembrī sējumā apkaroja nezāles, izmantojot herbicīdu Komplet 0,5 l/ha (AE11-12). Pirms ziemošanas augi bija sasnieguši cerošanas sākumu/vidu ar vismaz 2–3 sānu dzinumiem (AE 22/24).

Pavasārī, atsākoties veģetācijai,

20. martā lietoja Yara Axan N27S4 – 172,48 kg/ha un 2. aprīlī Yara Axan N27S4 – 162,76 kg/ha. Mēslošana caur lapām un augu regulēšana tika veikta 11. aprīlī ar Regucil 0,2 l/ha un 16. aprīlī ar Viva Gel PK42-12-12. Savukārt 3. maijā kopā ar fungicīdu Input Triple 0,75 l/ha tika dots mēslojums caur lapām Zelts graudiem 1 l/ha. Nezāļu ierobežošanu veikta 21. maijā ar Calibre 0,02 kg/ha + Quelex 0,0252 kg/ha + Silvet Gold 0,15 l/ha, kā arī dots mēslojums Zelts graudiem 1 l/ha. 24. maijā viendīgļlapju nezāļu kontrole ar Axial, deva 1 l/ha. 29. maijā otrs fungicīda smidzinājums ar Ascra Xpro 0,9 l/ha un mēslojums Yara Axan N27S24 – 146,35 kg/ha.

Laika apstākļi Jelgavas novadā: kopumā vērtējot, sezona bija silta un sausa, kas būtiski ietekmēja augu attīstību.

Novērojumi: 1. Kontroles variantā novērojumi uzsākti 24. aprīlī, kad augiem bija cerošanas beigas (AE31). Nākamajā uzskaites reizē, 1. maijā, kviešu lapu dzeltenplankumainība kontroles variantā bija 1,13%. Tā kā aprīlis kopumā bija silts, maija sākumā daļa kviešu bija sākusi stiebrošanu. Programma "Vesels augs" ziemas kviešiem AE32 sniedza informāciju, ka kopējais risks ir zems, bet AE33 ieteica apstrādi ar fungicīdu.

Saimniecības variantā tika pieņemts lēmums 3. maijā lietot fungicīdu Input Triple ar devu 0,75 l/ha.

Iestājoties sausam un siltam laikam, maijā slimību riski samazinājās, turpmākajās uzskaitēs līdz 29. maijam kviešu lapu pelēkplankumainība nepārkāpjot 0,2% robežu, bet kviešu lapu dzeltenplankumainībai nepārkāpjot 3% robežu. Tomēr programma "Vesels augs" risku izvērtējumā aicināja pievērst papildu uzmanību kviešu lapu pelēkplankumainības izplatībai uz lauka. ▶ 7. lpp.

Latvijas Lauku konsultāciju un izglītības centrs,
Rīgas iela 34, Ozolnieki, Ozolnieku pag., Ozolnieku nov., LV-3018, tālr. 63050220,
admin@llkc.lv, laukutikls@llkc.lv

WWW.LLKC.LV
WWW.LAUKUTIKLS.LV

6. lpp.

Kviešu ziedēšanas fāzē AE61 – 29. maijā, programma ieteica lietot fungicīdu, tāpēc attiecīgi “Vesels augs” variantā lietoja Ascra Xpro 0,8 l/ha. Šajā variantā novērojumi līdz fungicīdu lietošanai saskaņā ar metodiku netika veikti, uzskaiti sāka veikt 2 nedēļas pēc smidzināšanas – 13. maijā.

3. variantā (saimniecības) novērojumi sākti veikt 15. maijā, kad augiem bija AE37 fāze. Arī šajā variantā kviešu lapu dzeltenplankumainības un pelēkplankumainības slimību pazīmes tika novērotas tikai uz apakšējām lapām un nepārsniedza 1,5%, līdz pēc 29. maija saimniecības metodes variantā kviešu ziedēšanas laikā AE 61 tika smidzināts fungicīds Ascra Xpro 0,8 l/ha.

Kontroles variantā turpināja slimību uzskaiti katru nedēļu, bet saimniecības un “Vesels augs” variantos to atsāka pēc 2 nedēļām 12. jūnijā, kad kontroles variantā kviešu lapu dzeltenplankumainība bija sasniegusi 5,38% kontroles variantā, bet 1% saimniecības un “Vesels augs” variantos. Ņemot vērā siltos un sausus laika apstākļus, 21. jūnijā augi jau bija sasnieguši piengatavības fāzi, un pēdējā uzskaitē 1. jūlijā kontroles variantā kviešu lapu dzeltenplankumainība bija sasniegusi 13,96%, kviešu lapu pelēkplankumainība 13%, bet abos pārējos variantos slimības nebija pārsniegušas 2,1% robežu (1. tabula).

1. tabula. Kviešu slimību uzskaites demonstrējuma variantos z/s “Vilciņi 1”, 01.07.2024.

Variants	dzeltenplankumainība, %	pelēkplankumainība, %	brūnā rūsā
Kontrole	13,96	13	4,1
Vesels augs	1,35	1,33	2,1
Saimniecība	1,35	0,69	1,8

Raža tika novākta 24. jūlijā, bet uzskaitē paņēma kulišu paraugus no platības vienības katrā variantā 5 vietās 15. jūlijā. Paraugus izkūla, un nosvērtais graudu daudzums tika pārreķināts kā raža uz hektāru (2. tabula). Savukārt laboratorijā noteica kvalitātes rādītājus, un tika aprēķināti ekonomiskie rādītāji. Ražas svērumu analīze rāda, ka zemākā raža ir kontroles variantā. “Vesels augs” variantā raža pret kontroli ir par 2,24% lielāka, saimniecības variantā par 2,6%. Kvalitātes rādītājiem starp variantiem nebija būtisku atšķirību.

2. tabula. Ziemas kviešu graudu raža un kvalitāte demonstrējumā z/s “Vilciņi 1”, 2024. g.

	Kontrole	Vesels augs variants	Saimniecības variants
Graudu raža (14% mitrums), t/ha	5,4	7,64	8,0
Raža +/- pret kontroli	0	+2,24	+2,6
Mitrums, %	17,5	17,6	17,5
Proteīns, %	11,8	12	11,8
Lipeklis, %	26,6	26,8	26,8
Tilpummasa, g/l	705	724	720

Veicot ekonomiskos aprēķinus, konstatēts, ka kontroles variantā ir vismazākie ieņēmumi, bet saimniecības un “Vesels augs” variantos atšķirība nav būtiska.

Atziņas. Uzskaitītie dati liecina, ka kviešu lapu plankumainībām nebija iespējams attīstīties, līdz neparādījās pietiekams mitrums. Izmantojot lēmumu pieņemšanas atbalsta sistēmu “Vesels augs”, bija iespējams saimniecībā samazināt fungicīdu lietojumu skaitu un to daudzumu, tā samazinot pesticīdu ietekmi uz vidi. Būtiski norādīt, ka lēmumu pieņemšanas rīks dod uzticamus ziemas kviešu slimību risku izvērtējumus, tiem var uzticēties un pieņemt atbilstošus lēmumus par fungicīdu lietošanu.

Valkas novada Kārķu pagasta z/s “Tūži” demonstrējums ierīkots 2022. gada rudenī ar atbilstošiem variantiem, iekļaujot programmas “Vesels augs” variantu. Katrs variants 0,3 ha un kopā 0,9 ha. Meteoroloģisko apstākļu novērojumu veikšanai tika izmantota meteoroloģiskā stacija un datorprogramma “Vesels augs”.

Demonstrējums ierīkots laukā, kur augsnes pH 5,3, org. viela 4,4%, ar vidēju fosfora un kālija nodrošinājumu. Ziemas kvieši ‘Edvīns’ iesēti 2023. gada septembra vidū ar izsējas normu 200 kg/ha. Priekšaugi zirņi. Pamatmēslojums rudenī N-P-K 10-24-24, 200 kg/ha. Pavasarī, atjaunojoties veģetācijai, novērtēta pārziemošana – 7 balles. Pavasarī bija auksts un vēls. Lauku ilgi klāja sniegs, kas kusa lēnām, un līdz ar to mitrums saglabājās augsnē.

29. aprīlī uz ziemas kviešiem izklidēts amonija sulfāts 180 kg/ha, 14. maijā nezāles ierobežotas ar herbicīdu Nuance 75 WG 0,015 kg/

ha, un 5. jūnijā slimību ierobežošanai smidzināts fungicīds Input 1 l/ha, kas lietots tikai “Vesels augs” un saimnieka variantā. Ar herbicīdu un fungicīdu kopā smidzināts tika arī Kristalons 18-18-18.

Veģetācijas perioda laikā bija maz nokrišņu – aprīlī 22 mm, maijā 25 mm un jūnijā 18 mm.

Augu slimību monitorings uzsākts 2. maijā un noslēgts 28. jūnijā, kopā veicot 10 reizes kviešu slimību dzeltenplankumainības un pelēkplankumainības uzskaiti kontroles variantā.

3. tabula. Ziemas kviešu slimību attīstība, %, z/s “Tūži” 2024. gadā

Datums	AE	Kviešu lapu dzeltenplankumainība	Kviešu lapu pelēkplankumainība
02.05.24	31	0,17	0,00
09.05.24.	33	0,38	0,08
16.05.24.	36	0,17	0,04
23.05.24.	37	0,42	0,04
30.05.24.	53	1,04	0,08
06.06.24.	59	2,54	0,13
12.06.24.	69	11,67	0,13
20.06.24. Kontrole	73	20,08	0,21
20.06.24 “Vesels augs”	73	9,58	-
20.06.24 Saimnieka prakse	73	8,89	-
28.06.24.	85	-	-

Pamatojoties uz “Vesels augs” aprēķināto informāciju un saimnieku novērojumiem uz lauka, 5. jūnijā tika veikts smidzinājums ar fungicīdu Input 1 l/ha “Vesels augs” un saimnieka variantā, lai ierobežotu kviešu lapu dzeltenplankumainību. Savukārt 20. jūnijā, veicot uzskaiti, kontrolē ar dzeltenplankumainību bija inficēti 20,08% augu, bet saimnieka un “Vesels augs” variantos attiecīgi 8,89 un 9,58%.

Raža novākta 14. augustā. Kontroles variants 2,2 t/ha, “Vesels augs” variants 3,1 t/ha un saimnieka variants 3,1 t/ha. Graudu kvalitāte: proteīns – 12,4%, lipekļis – 24,2%, tilpummasa – 66,8 mg/Hl.

Noteikta katra varianta ekonomiskā efektivitāte. Kontroles variantā iegūts Bruto segums 1 (ieņēmumi-mainīgās izmaksas)+133,0 eiro/ha, Bruto segums 2 – 36,00 eiro/ha un Bruto segums 3 +52 eiro/ha. Savukārt “Vesels augs” un saimnieka variantos iegūta raža 3,1 t/ha un Bruto segums 1 +250 eiro/ha, Bruto segums 2 +80 eiro/ha, Bruto segums 3 +168 eiro/ha.

◀ 7. lpp.


Aprēķinot bruto segumu kontroles un abiem pārējiem variantiem, secinām, ka arī viens smidzinājums ar fungicīdu dod būtisku peļņas ieguvumu uz ha, salīdzinot ar kontroli. Bruto seguma 3 starpība ir 116 eiro/ha.

Atziņas. Pēc bruto seguma aprēķiniem redzam, cik liela nozīme ir fungicīda smidzinājumam ziemas kviešu sējumos, lai ierobežotu kviešu lapu dzeltenplankumainību uz lauka. Arī laika apstākļiem ir liela nozīme iegūtās ražas daudzuma un kvalitātes jomā, bet liel-

kais ieguvums ir lēmuma pieņemšanā izmantot programmu "Vesels augs".

Abās saimniecībās tika aizvadītas lauka dienas, kurās klātesošie varēja novērtēt katra varianta kviešu slimību attīstību, kā arī iepazīties ar priekšnoteikumiem, lai izmantotu lēmumu atbalsta sistēmu "Vesels augs" un uz zināt tās priekšrocības.

Demonstrējums ierīkots LAP 2014.-2020. apakšpasākuma "Atbalsts demonstrējumu pasākumiem un informācijas pasākumiem" ietvaros. LAD līguma Nr. 10.2.1.-20/22/P28. Demonstrējuma

tēma "Laukaugiem kaitīgo organismu ierobežošana dažādos kultūraugos integrētajā augu aizsardzībā" (12. lote). 



Ieva KAMERĀDE-SNIEDZE,
LLKC Ogres biroja augkopības konsultante
tāl. 20242672
e-pasts: ieva.kamerade@llkc.lv



Ilona KRŪMIŅA,
LLKC Valmieras biroja augkopības konsultante
e-pasts: ilona.krumina@llkc.lv
tāl. 64725957

GRĀMATVEDĪBA UN NODOKĻI

1. marts ir datums, kad var sākt iesniegt gada ienākumu deklarāciju par 2024. gadu. Ja deklarācija ir jāiesniedz obligāti, tad tas ir jāizdara laika posmā no 1. marta līdz 2. jūnijam (jo 1. jūnijs, kas ir deklarācijas iesniegšanas termiņš, 2025. gadā iekrīt svētdienā). Ja gada ienākumi pārsniedz valsts sociālās apdrošināšanas obligāto iemaksu objekta maksimālo apmēru (78 100 eiro), tad deklarācijas iesniegšanas laiks ir no 1. aprīļa līdz 1. jūlijam.

Atgādinājums par tiem gadījumiem, kad fiziskajām personām gada ienākumu deklarācija ir obligāti jāiesniedz iepriekš minētajos termiņos:

- veikta saimnieciskā darbība (piemēram, ir individuālā uzņēmuma īpašnieki, izīrē vai iznomā īpašumu, ir zemnieku saimniecības īpašnieki, ir guvuši ienākumus no profesionālās darbības u. c.);

- gūti ienākumi ārvalstīs, tajā skaitā jūrnikiem, kuri bijuši nodarbināti uz starptautiskos pārvadājumos izmantojama kuģa. Izņēmums: gadījumi, kad no cilvēka algotā darba ienākumiem kādā citā ES dalībvalstī jau tiek maksāts iedzīvotāju ienākuma nodoklim analogisks nodoklis;

- gūti ar IIN neapliekamie ienākumi, kas kopā ar citiem gadā saņemtajiem neapliekamajiem ienākumiem pārsniedz 10 000 eiro (piemēram, gūti neapliekami ienākumi no personiskās mantas vai nekustamā īpašuma pārdošanas). Ienākums jādeklarē tā gada ienākumu deklarācijā, kurā tas saņemts;

- gūti ienākumi, kuri apliekami ar 10% nodokļa likmi (piemēram, ienākums no nekustamā īpašuma izīrēšanas, ja VID ir paziņots par neregistrējamas saimnieciskās darbības veikšanu, vai

ienākumi no augoša meža vai kokmateriālu pārdošanas, no kuriem IIN nav ieturēts ienākuma izmaksas vietā);

- gūti citi ar nodokli apliekami ienākumi, no kuriem izmaksas vietā nav ieturēts IIN, t. sk. no fiziskām personām saņemti dāvinājumi, kas ir apliekami ar iedzīvotāju ienākuma nodokli;

- rodas pienākums piemaksāt IIN saistībā ar:

- 1) progresīvās likmes piemērošanu (20% – ienākumam līdz 20 004 eiro, 23% – ienākumam, kas pārsniedz 20 004 eiro, bet nepārsniedz 78 100 eiro, 31% – ienākumam, kas pārsniedz 78 100 eiro),


- 2) gada diferencētā neapliekamā minimuma piemērošanu.

Attaisnoto izdevumu par ārstniecību un izglītību apmērs, par kuru var samazināt ar IIN apliekamo ienākumu, salīdzinot ar iepriekšējo gadu, nav mainījies. VID EDS ir iespējams pārliecināties, par kuriem no attaisnotajiem izdevumiem pakalpojumu sniedzējs ir aizsūtījis informāciju Valsts ieņēmumu dienestam. Ja redzams, ka visi attaisnojuma dokumenti par ārstniecību EDS nav pievienoti, tad tas ir jādara pašam. Diemžēl VID savā mājaslapā ir norādījis, ka mobilā lietotne "Attaisnotie izdevumi", kas ļāva ērti iesniegt čekus un kvītis, lai tos pievienotu deklarācijai, pilnvērtīgi nedarbojas. Līdz ar to vienīgais risinājums ir pievienot čekus, izmantojot VID EDS. VID ir sagatavojis informatīvo materiālu par to, kā mobilajās ierīcēs iesniegt attaisnoto izdevumu dokumentus.

Normatīvajos aktos attiecībā uz gada ienākumu deklarācijas veidlapu vai tās aizpildīšanas kārtību nav bijušas nekādas izmaiņas. Līdz ar to deklarācijas forma ir tāda pati kā par 2023. gadu.

Tā kā raksts top laikā, kad EDS vēl nav pieejama aizpildīšanai gada ienākumu deklarācija par 2024. gadu, nevaru komentēt, vai kaut kas tehniski ir mainīts.

Saimnieciskās darbības veicējiem ieņēmumu un izdevumu norādīšanai paredzēti pielikumi D3 un D3¹. D3 pielikumu aizpilda tie, kas grāmatvedības kārtīšanai izvēlējušies vienkāršā ieraksta grāmatvedību – t. i., tie, kas pilda saimnieciskās darbības ieņēmumu un izdevumu uzskaites žurnālu. Pirms deklarācijas aizpildīšanas aicinu uzmanīgi pārbaudīt, vai visi ieraksti ieņēmumu un izdevumu žurnālā ir pareizās ailēs, vai sakrīt žurnālā norādītais naudas līdzekļu atlikums ar faktisko. Noteikti jāpārbauda, vai sakrīt norēķini par nodokļiem ar Valsts ieņēmumu dienesta datiem, kā arī, vai žurnālā nodokļu maksājumi ir sadalīti pa pareizajām ailēm (piemēram, PVN maksātajam PVN, kas ir samaksāts budžetā, ir izdevumi, kas neattiecas uz nodokļa aprēķinu).

Nedrīkst aizmirst par žurnālā uzskaitīto saimnieciskās darbības izdevumu precizēšanu par krājumu atlikumiem un pamatlīdzekļu nolietojuma summu. Ja pamatlīdzekļu nolietojums jau gada laikā ir ierakstīts ieņēmumu un izdevumu uzskaites žurnālā, tad gada beigās izdevumu precizēšanas aprēķinā nolietojuma summa vairs nav jānorāda (bet ir ļoti ieteicams salīdzināt, vai tiešām nolietojuma aprēķins par gadu sakrīt ar to, kas ir gada laikā bijis reģistrēts žurnālā). 



Linda PURIŅA,
LLKC Grāmatvedības un finanšu nodaļas vadītāja, sertificēta nodokļu konsultante
e-pasts: linda.purina@llkc.lv
tāl. 63007561

DĀRZKOPIĒBA

MĀJDZĪVNIIEKI DĀRZKOPIĒBĀ – NEIZMANTOTĀS IESPĒJAS

Viena no ilgtspējīgajām saimniekošanas metodēm ir mājdzīvnieku iekļaušana noteiktās saimniekošanas sistēmās, šajā gadījumā tā ir dārzkopība.

(Turpinājums. Sākums "LL" februāra numurā.)

Pīļu ganišana augļu dārzos

Vairāk vai mazāk var izmantot dažādu sugu un šķirņu pīles – muskusa, pudeļpīles un Indijas skrējējpiļes, par kurām ir ko pastāstīt vairāk. Šīs pīles ir ar gandrīz vertikālu ķermeņa stāju, tādā veidā spēj aizsniegt augstāk dārza kaitēkļus nekā citas pīles. Sportiskā ķermeņa dēļ tās spēj salīdzinoši strauji pārvietoties pa augļu dārzu. Šīs ir pīles, kuras ir radītas, lai stātos pretī Spānijas kailgliemežiem. Svarīgi ir, lai pīlenu sastapšanās ar šiem gliemežiem notiek pietiekami agri pavasarī, kad tie mostas no ziemas guļas, jaunie gliemeži vēl ir salīdzinoši mazi un vieglāk apēdami. Mazus pīlenus palaist dārzā, kas ir jau praktiski pilns ar pieaugušajiem gliemežiem, ir neprātīgi. To biezo gļotu dēļ pīlēni var aizrīties un iet bojā. Šīs pīles ir tik aktīvas, ka 3–5 pīļu pulciņš 600 m² dārzu sezonas laikā iztīrīs no kailgliemežiem. Jāpiebilst, ka tās nesmādēs arī citus gliemežus. Mobilo ganāmpulku veidošanās ir sākuma stadijā, bet ir paredzams, ka tie var piedzīvot īstu uzplaukumu, jo to cilvēku skaits, kas reāli cieš no kailgliemežu uzbrukumiem, ir liels. Nevajadzētu arī aizmirst par citiem kailgliemežu ierobežošanas pasākumiem, jo sevišķi, ja gliemežu apsēsts ir ne tikai jūsu dārzs, bet arī kaimiņu teritorijas. Šīs pīles agrāk kļuva pazīstamas ar video no Dienvidāfrikas, kur tūkstoš pīļu ganāmpulku sekmīgi izmantoja bioloģiskā vīna ražotnes vīnogu stādījumos. <https://www.youtube.com/watch?v=CvF7ve0L8AE>

Pīļu specifika atšķirībā no vistām ir tā, ka tās nekašņājas, līdz ar to uz zemzemes kaitēkļiem tās praktiski neiedarbojas, bet visas tās kultūras, kurām tās tiks klāt līdz nepilnam metram no augsnes virskārtas, gan sekmīgi tiks atbrīvotas no kaitēkļiem. Šai kategorijai atbilst ogulāji, vīnogas, jauni augstie krūmi. Pīļu sekmīgai turēšanai ir nepieciešamas ūdenskrātuves, atkarībā no putnu skaita tās var būt pavisam nelielas līdz kārtīgam dīķim, ja putnu ganāmpulks ir liels.



Foto: Māris Narvils

Putnu ganišana sakņu dārzā izmantojama, tikai ievērojot noteiktus nosacījumus


Citu putnu ganišana augļu dārzos

Iespējama ir arī citu sugu putnu izmantošana. Zosis arī var tikt izmantotas, bet tur lielāka nozīme ir citai funkcijai. Zosis, būdamas lielāka auguma, tālāk redz un ļoti labi pamana nevēlamos cieņus. Savukārt pārļu visticamāk ir ar ļoti asu redzi, bet vērstu arī uz debesīm, respektīvi ātrāk kā citu sugu putni pamana debesīs lidojam plēsīgos putnus – vanaģus, ērgļus, arī vārnas un kraukļus. Skaidrības labad gan jāpiebilst, ka šāds balss ir labs briesmu signāls pārējo sugu putniem. Tas ir sevišķi svarīgi, ja putni ganās dārzā brīvā režīmā, bez ierobežojuma. Ganīt dārzā var arī tītarus. Brīvās ganišanas gadījumā ir svarīgi, ka tuvumā ir ogulāji vai citi krūmi, zem kuriem plēsīgo putnu draudu gadījumā mājputni varētu paslēpties.

Putnu izmantošana ārpus augļu dārza teritorijas

Ja runājam par pārējo dārzu, tad jāsaprot, ka ne visu sugu putni būs piemēroti šim nolūkam. Noteikti ne zosis un tītari, taču vienmēr var pastāvēt arī izņēmuma gadījumi. Pastāv iespēja arī putnus dresēt noteiktām iemaņām. Vienmēr pastāv iespēja novērot, ko putni konkrētā dārzā dara. Augsti riski ir laist putnus dārzā, kad augi dīgst, tāpat visi zaļumi, salāti, tātad dārzeni, kas var būt pievilcīgi putnu barībai. Novērojot un eksperimentējot var rīkoties dažādi. Ja putnus pagana nedaudz

zālītē, tad interese par zaļajiem augiem krietni saruks, bet saglabāsies interese par proteīna barību – kukaiņiem.

Noslēgumā par putnu izmantošanas stratēģiju augu aizsardzībā saimniecībā. Vērošana dod nenovērtējamu pieredzi, mijiedarboties ar mājputniem, vidi. Parūpējoties par atbilstošu vidi savvaļas putniem, mēs varam iegūt daudzpusīgu ietekmi uz kaitīgo kukaiņu populāciju saimniecības teritorijā. Skaidrības labad gan jāpiebilst, ka šādus modeļus varēs attīstīt tikai tās saimniecības, kuras ir kompakts, kur lauki ir ap saimniecību, kur ir izveidota fragmentēta ainava ar koku un krūmu ainavu elementiem, kur nav lielu un atklātu teritoriju. Savukārt, ja saimniecība robežojas ar mežu vai krūmāju, žogs noteikti ir kā ļoti vajadzīgs elements, citādi savvaļas dzīvības ietekme uz mājputnu populāciju varbūt ļoti iznīcinoša. Tās varbūt lapa, caunas, seski, nu jau arī vilki vai lūši. Tāpēc vairāku labu un dresētu suņu klātbūtne ir vairāk nekā vēlama. Atceramies, ka savvaļas dzīvnieki respektē cilvēka smaku, tādēļ urīna izsmidzināšana gar teritoriju ir vērtīgs profilaktisks pasākums. 



Māris NARVILS,
LLKC vecākais
speciālists dārzkopībā
e-pasts:
maris.narvils@llkc.lv
tālrs. 29609943

GRAUDKOPIĒBA

“KĀRKLIŅI” – GRAUDKOPIĒBA MADONAS NOVADĀ

Zemnieku saimniecība “Kārkliņi” ir liela sēklkopības saimniecība Madonas novadā, Barkavas pagastā. Patlaban tā apsaimnieko 900 ha lauksaimniecības zemes, neskaitot ilggadīgos bioloģiski vērtīgos zālājus. Gandrīz visa aramzeme ir atvēlēta sēklkopībai – audzē sertificētu dažādu šķirņu zirņu, lauka pupu, auzu, ziemas un vasaras kviešu sēklu.

Z/s “Kārkliņi” saimnieks Ivo Grigorjevs aktīvi piedalās LLKC organizētajā integrētās augkopības interešu grupā, kurā lauksaimnieki apseko cits cita tīrumus augu veģetācijas laikā, daloties ar viedokļiem, pieredzi un padomiem. Tāpat Ivo seko līdzi lauksaimniecības nozares aktualitātēm, apmeklējot nozares seminārus.

Agronomiskos lēmumus Ivo pieņem pats, balstoties savā pieredzē un uzskatos. Pirmajos saimniecības gados konsultējies ar Latvijā zināmo agronomu Aigaru Šutku, kurš tajā laikā sadarbojās ar Lauksaimnieku kooperatīvo sabiedrību “Barkavas Arodi”.

Visa dzīve – Barkavā

Ivo Grigorjevs dzimis, audzis un skolas gaitas pavadījis Barkavā. Jau nībā viena no pirmajām darba pieredzēm bija Barkavas maizes ceptuvē un mežizstrādē.

Brīvajā laikā Ivo Grigorjevs ir kaislīgs mednieks, jau 20 gadus medī Barkavas un Meirānu medību kolektīvos. Lauksaimniecība jau izsenis Latvijā ir bijusi saistīta ar medniecību, jo, pareizi apsaimniekojot medību platības, var



Foto: no saimniecības arhīva

Ivo Grigorjevs – z/s “Kārkliņi” īpašnieks un dibinātājs

pasargāt sējumus no meža dzīvnieku postījumiem, vienlaikus saglabājot veselīgu to populāciju un līdzsvaru.

Ideja par nopietnu pievēršanos lauksaimniecībai Ivo Grigorjevam radās Dānijā – sākot no 2000. līdz 2004. gadam viņš nostrādāja intensīvā dārzenkopības saimniecībā pārtikas kartupeļu audzēšanā, sākot no stādīšanas līdz novākšanai un safasēta produkta (2 un 5 kg maisos) nogādāšanai gala patērētājam lielveikalu plauktos. Šajā saimniecībā audzēja 200 ha pārtikas kartupeļu un 100 ha vasaras miežu. Lai gan darba stundas bija garas, in-

tensīvas un nogurdinošas, tajā laikā alga Dānijā vairākas reizes pārsniedza Latvijas algu.

Tad, kad Latvija iestājās Eiropas Savienībā, Ivo atstāja darbu Dānijā un atgriezās mājās. Jo saprata, ka būs atbalsts. 2004. gadā vienu sezonu nostrādāja graudkopības saimniecībā Barkavā. Tikmēr pats iesēja savus 18 ha vasaras kviešu. Tobrīd Latvijā bija daudz brīvu lauksaimniecības zemju, sākās platībmaksājumi, Ivo paņēma apsaimniekošanā vēl 70 ha. Tad strauji palielinājās sabiedrības interese par lauksaimniecības zemēm.

Z/s “Kārkliņi” pirmais kombains bija PSRS ražotais *Jeņisej*. 2004. gadā tika uzrakstīts pirmais saimniecības attīstības projekts un iegādāts traktors *Valtra A85n 88 ZS* un iestādīti pirmie 3 ha pārtikas kartupeļu, ar tiem apgādāja Madonas ēdnīcas. Četru gadu laikā kartupeļu sējplatības tika palielinātas līdz 19 ha. Bijušajās putnu fermās Barkavā ierīkoja kartupeļu pagrabu. Pats grieza kokmateriālus un izgatavoja kartupeļu glabāšanas konteinerus, glabāja ik pa 700 kg, līdzīgi, kā tas tika darīts Dānijā.

No 2006. gada z/s “Kārkliņi” ir kooperatīva “Barkavas Arodi” biedrs. Tad nāca 2008. gada ekonomiskā krīze, un apstākļu sakrītības dēļ tika nolemts ieturēt pauzi kartupeļu audzēšanā un pievērsties nopietnāk graudaugiem. Tajā gadā jau bija iesēts 130 ha graudu. Ivo viens pats darīja visus ar graudu audzēšanu saistītos darbus, vienu cilvēku pieņēma palīgos graudu kulšanas laikā. Līdz 2012. gadam graudu tīrumus kūla ar veco kombainu *Jeņisej*.



Z/s “Kārkliņi” jaunais graudu uzglabāšanas un sēklas sagatavošanas komplekss



Graudaugu sēklas attīrīšanas un siļāšanas process

Latvijas Lauku konsultāciju un izglītības centrs,
Rīgas iela 34, Ozolnieki, Ozolnieku pag., Ozolnieku nov., LV-3018, tālr. 63050220,
admin@llkc.lv, laukutikls@llkc.lv

WWW.LLKC.LV
WWW.LAUKUTIKLS.LV



Z/s “Kārkliņi” tīrumi 2024. gada sezonā

Jauns saimniecības posms bija, kad 2012. gadā nopirka *New Holland* graudu kuļšanas kombainu. Tika realizēts vēl viens saimniecības modernizācijas projekts – iegādāts minerālmēsļu izkliešanas iekārta, graudu sējmašīna un graudu transportēšanas piekabe.

Līdz 2013. gadam joprojām tika apstrādāts 130 ha aramzemes, jo tas ir apjoms, ko viens cilvēks var kvalitatīvi apsaimniekot Vidzemes reģionā. 2013. gada rudenī nāca klāt 40 hektāri aramzemes. 2013. gadā saimniecības vasaras kviešu vidējā ražība bija 5 tonnas, ziemas kviešiem – 5,5 tonnas no hektāra.

Kā jau Madonas reģiona klimatiskajiem apstākļiem nereti raksturīgs, 2014. gada ziemā izsala lielākā daļa ziemas rapša, palika vien ziemas kvieši ‘Fredis’ un ‘Edvins’.

2016. gadā radās problēma ar krustziežu spīduli (*Meligethes aeneus*), tas bija kļuvis rezistents pret insekticīdiem. 2018. gadā pēdējo reizi iesēja vasaras rapši.

2018. gadā par saviem līdzekļiem saimniecība uzcēla angāru graudu un pākšaugu sēklas maisu glabāšanai, kas sabruka 2023. gada decembrī sniega vētras laikā, to atjaunoja arī par saviem līdzekļiem. Līdz šim tas bija sāpīgākais zaudējums. Ivo Grigorjevs par šo gadījumu saka: “Jālasa cītīgāk apdrošinātāju polises, kas tur ar maiziem burtiņiem apakšā sarakstīts!”

Audzē sertificētu sēklas materiālu

2018. gadā z/s “Kārkliņi” sāka audzēt sertificētu sēklas materiālu, to sāka ar auzu šķirni ‘Harmony’. 2018. gadā tās jau bija 2 ziemas kviešu šķirnes, ko Ivo audzēja sertificētas graudaugu sēklas ieguvei. Pirmā kompānija, ar ko “Kārkliņi” sadarbojās sēklaudzēšanas jomā, bija *Scandagra*. Tagad sadarbojas arī ar *Elagro Trade*, *Latraps*, *Agrochem* un *Baltic Agro*.

Interesants sēklaudzēšanas pasūtījums 2024. gadā bija tāda Latvijai neraksturīga graudauga kā vasaras tritikāles sēklas izaudzēšana Somijas vajadzībām. Ar dažādu kompāniju starpniecību kviešu, zirņu, auzu u. c. sēklas tiek transportētas uz Igauniju, Zviedriju, Vāciju, Lietuvu un Poliju.

Galvenais priekšnoteikums laba sēklas materiāla izaudzēšanai ir kvalitāte no bāzes sēklas līdz nodrošinātam augstam agrofonomam (lauku tīrība no nezālēm, atbilstoši strādājoša meliorācija, pareiza AAL lietošana, augiem pieejamo barības elementu saturs augsnē, augsnes pH u. c.).

Lai saliktu pareizu augu seku sēklaudzēšanai (atbilstoši sēklaudzēšanas prasībām, piemēram, vienā laukā 2 gadus pēc kārtas nevar būt ne ziemas, ne vasaras kviešu), saimniecībā

audzēšanas sezonā aramzemē ir 50% ziemāju kultūraugu un 50% vasarāju.

Īstenoti seši attīstības projekti

Kopumā z/s “Kārkliņi” realizējusi sešus saimniecības attīstības projektus. Pēdējais no tiem bija kalte, graudu pirmatstrādes komplekss, graudu pieņemšanas iekārta, kodināmās un tīršanas iekārtas.


Runājot par ģimeni, Ivo stāsta, ka meita ir ekonomiste, pašlaik piedalās *Erasmus* studiju programmā Portugālē; dēls – agronoms, strādā Latvijā uzņēmumā *Agrikula* un izstrādājis teicami novērtētu bakalaura darbu z/s “Kārkliņi” par AAL izmantošanas efektivitāti.

Pievēršoties augsnes apstrādes veidiem, saimniecība no 2012. gada strādā bezaršanas tehnoloģijā, apar tikai jaunapgūtos tīrumus, kuriem tas nepieciešams. Tagad gads būs apritējis, kopš tiek praktizēta tiešā sēja, pārējais tiek apsaimniekots ar minimālo augsnes apstrādi (rugaines kultivatoru).

Plānotais kultūraugu sadalījums 2025. gada sezonā ir: 220 ha ziemas kviešu, 130 ha ziemas rapša, 50 ha vasaras tritikāles, 150 ha auzu, 100 ha zirņu, 150 ha lauka pupu, 50 ha griķu, 15 ha vasaras kviešu. Pārējie – ilggadīgie zālāji.

Ražas gados ziemas kviešu vidējā ražība saimniecībā ir 8,3 t/ha, vasaras kviešu 7,8 t/ha, auzu 6,5 t/ha, zirņu 5,2 t/ha, lauka pupu 6,0 t/ha, ziemas rapsim 4,5 t/ha. Salīdzinot ar iepriekšminēto atskaites gadu, ražība ir vērā ņemami augusi.

No 2019. gada “Kārkliņi” izmanto samazinātas izsējas devas auzām, ziemas kviešiem un ziemas rapsim. Optimālos sējas termiņos auzām tie ir 350 augi/m² (130–150 kg/ha), ziemas kviešiem 200–250 augi/m² (120–140 kg/ha), ziemas rapsim 20–25 augi/m² (1,2–1,5 kg/ha). Šāds pielāgojums palīdz ietaupīt uz kvalitatīva sēklas materiāla izmaksām un augu augšanas regulatoriem, un augu augšanas sākumā arī uz fungicīdiem.

Z/s “Kārkliņi” saimnieks uzsver: “Svarīgākais ir ievērot pareizu augu seku, nesēt kviešus pēc kviešiem un kvalitatīvi iesēt. Ar samazinātām izsējas normām var strādāt tikai labi iekoptās augsnes.” 



Alise LUTINSKA,
LLKC Madonas biroja
augkopības konsultante
tel. 29845958
e-pasts:
alise.lutinska@llkc.lv

MEŽSAIMNIECĪBA

MEŽA ĪPAŠNIEKIEM IESPĒJA APMĀCĪBĀS TIKT PIE PĀRĪNĀJUMIEM ES ATBALSTA SAŅEMŠANAI



Meža konsultāciju pakalpojumu centrs (MKPC) aicina meža īpašniekus piedalīties apmācībās, kas tiek nodrošinātas Lauku attīstības programmas (LAP) investīciju pasākuma 2014.–2020. gadam “Zināšanu pārneses un informācijas pasākumi” apakšpasākuma “Profesionālās izglītības un prasmju apguves pasākumi» ietvaros un tikt pie papildus pieciem punktiem, kas palielinās iespēju saņemt ES atbalstu meža apsaimniekošanai – jaunaudžu retināšanai, mežaudžu nomaiņai un meža ieaudzēšanai.

Konkrētās programmas ietvaros šāda iespēja būs vēl tikai līdz 2025. gada septembrim.

Turpmāk interesentiem būs iespēja piedalīties mežsaimniecības apmācībās, kas tiks nodrošinātas Latvijas Kopējās lauksaimniecības politikas stratēģiskā



plāna 2023.–2027. gadam intervencē “Profesionālo zināšanu un prasmju pilnveide”. Jāsaka, ka pašlaik vēl nav zināms konkrēts apmācību programmas sākuma laiks. Arī par šīm apmācībām būs iespēja saņemt piecus papildus punktus.

Piedaloties abās minētajās apmācību programmās, kopā ir iespējams saņemt 10 papildus punktus, t. i., 5 punktus par dalību apmācībās LAP 2014.–2020. ietvaros un 5 punktus par apmācībām jau KLP 2023.–2027. periodā. Aicinām meža īpašniekus izmantot dotās iespējas un piedalīties apmācībās!

Apmācību dalībnieki saņems teorētiskas un praktiskas zināšanas par dažādiem meža apsaimniekošanas tematiem,

izdales materiālus un apliecinājumu par mācību kursa apgūšanu. Iesniedzot projekta pieteikumu ES atbalsta saņemšanai meža apsaimniekošanā Lauku atbalsta dienestā, pretendents klāt jāpievieno minētais apliecinājums.

Uz mācībām iepriekš jāpiesakās – vietu skaits ierobežots!

Par plānotajām mācībām var interesēties sev tuvākajā MKPC reģionālajā nodaļā, rakstot: apmacibas@mkpc.llkc.lv, vai zvanot uz tālr. 26352648.

Informācija par tuvākajām mācībām un atbalsta intensitāti pieejama MKPC mājaslapā www.mkpc.llkc.lv sadaļā Apmācības.

Uzziņai. Mācības tiek nodrošinātas Lauku attīstības programmas (LAP) investīciju pasākuma 2014.–2020. gadam “Zināšanu pārneses un informācijas pasākumi” apakšpasākuma “Profesionālās izglītības un prasmju apguves pasākumi” ietvaros, LAD līguma Nr. 10.21-2.36/23/P21.

Projektu atbalsta Zemkopības ministrija un Lauku atbalsta dienests.

BIEŽĀK PIELAUTĀS KĻŪDAS, PIESAKOTIES ES ATBALSTAM

Meža likuma 29. pantā noteikts, ka meža īpašnieka pienākums ir katru gadu līdz 1. februārim informēt Valsts meža dienestu (VMD) par iepriekšējā gadā veikto mežsaimniecisko darbību savā meža īpašumā, t. sk. arī par platībām, kas pēc cirtes atjaunojušās dabiski vai veikta stādīšana.

Konsultējot meža īpašniekus, MKPC speciālisti secina, ka viena no biežākajām problēmsituācijām, ar ko sastopas meža īpašnieki pirms pieteikšanās ES atbalstam, ir, kad par izcirsto platību, kas atjaunojusies dabiski vai arī veikta stādīšana, Valsts meža dienestā nav iesniegts atjaunošanas pārskats un šī platība reģistrā joprojām ir kā izcirtums. Savukārt uz izcirtumu nevar pieteikt Meža apsaimniekošanas atbalsta intervencu plānu (MAAIP), kas ir priekšnosacījums ES atbalsta saņemšanai. Diemžēl nereti tas ir iemesls, kāpēc meža īpašnieks nevar pretendēt uz ES atbalstu, vai pieteikšanās process ir garāks, nekā sākotnēji plānots.

Svarīgi!

- Atbalsta saņemšanai nepieciešama aktuālā informācija par situāciju mežā. Lai pretendētu uz jaunaudžu kopšanas atbalstu, VMD ir jābūt iesniegtam meža atjaunošanas pārskatam.

- Lai pretendētu uz atbalstu, Meža apsaimniekošanas atbalsta intervencu plāns jāsaņem elektroniski, izmantojot Meža valsts reģistra ģeogrāfiskās informācijas sistēmu (MVR ĢIS).

Vēl viena problēmsituācija – meža īpašnieks vēlas pieteikt ES atbalsta saņemšanai jau izkoptas jaunaudžu platības.

Meža īpašniekam ir jāseko līdzi nosacījumiem un jāplāno savas darbības mežā atbilstoši ES atbalsta programmu prasībām, ja vēlas uz tām pretendēt. Atbalsts tiek piešķirts saskaņā ar precīziem nosacījumiem, kas var ietvert arī laika ierobežojumus attiecībā uz meža apsaimniekošanas darbu izpildi. ES atbalsts meža apsaimniekošanā netiek piešķirts par jau realizētām darbībām.

Plašāka informācija par ES atbalsta pasākumiem mežsaimniecībā pieejama MKPC mājaslapā www.mkpc.llkc.lv, sadaļā ES un valsts atbalsts

mežsaimniecībai, kā arī var sekot līdzi Lauku atbalsta dienesta mājaslapā www.lad.gov.lv, sadaļā Atbalsta veidi.

Atgādinām, ka mūsu darbinieki piedāvā konsultācijas, veicot arī meža izvērtēšanu atbalsta saņemšanas nosacījumiem, nepieciešamības gadījumā īpašumu apsekojot dabā. Izstrādājam atbalsta projektu dokumentāciju, veicam projektā paredzētos mežsaimnieciskos darbus mežā, kā arī sagatavojam projekta atskaites. Plašāk interesēties, sazinoties ar tās MKPC nodaļas darbiniekiem, kuru darbības teritorijā atrodas meža īpašums. MKPC nodaļu kontakti atrodami mājaslapā www.mkpc.llkc.lv.



Esmeralda KALDERAUSKA-SVIKULE,
MKPC Mežsaimniecības projektu vadītāja
tālr. 26352648, e-pasts: esmeralda.kalderauska@mkpc.llkc.lv



Agrita ŠENBERGA,
MKPC Dienvidkurzemes nodaļas vecākā mežsaimniecības konsultante
tālr. 29285111, e-pasts: agrita.senberga@mkpc.llkc.lv

BRISELES GAITEŅOS

ES LAUKSAIMNIECĪBAS VĪZIJA –
VAIRĀK STIMULU, MAZĀK NOSACĪJUMU

Eiropas Komisija 19. februārī publicēja Lauksaimniecības un pārtikas vīziju – ceļvedi lauksaimniecības un pārtikas nākotnei Eiropā.

EK norāda, ka ceļvedis ir pamats pievilcīgai, konkurētspējīgai, elastīgai, uz nākotni orientētai un godīgai lauksaimniecības pārtikas sistēmai pašreizējām un nākamajām lauksaimnieku un pārtikas uzņēmumu paaudzēm.

Kopējās lauksaimniecības politikas (KLP) turpmāka vienkāršošana, inovāciju un digitalizācijas ieviešanas tempa palielināšana ir priekšnoteikums visām vīzijā izklāstītajām darbībām. Šī gada vasarā EK sola nākt klajā ar jau konkrētāku pašreizējā lauksaimniecības tiesiskā regulējuma vienkāršošanas paketi, kā arī ar ES digitālo stratēģiju lauksaimniecībai.

EK prezidente Ursula fon der Leiena: “Mūsu lauksaimnieki ieņem galveno vietu ES pārtikas ražošanas sistēmā. Pateicoties viņu ikdienas smagajam darbam, mums visiem ir droša un kvalitatīva pārtika. Tomēr lauksaimnieki saskaras ar pieaugošajām globālās konkurences un klimata pārmaiņu problēmām. Tāpēc šodien mēs piedāvājam visaptverošu stratēģiju, kas padara lauksaimniecību pievilcīgāku, izturīgāku un ilgtspējīgāku.”

Vīzija iezīmē četras prioritārās jomas.

Pievilcīga nozare: lauksaimniecībai ir jābūt stabilai, lai mudinātu jauniešus iesaistīties profesijā, tostarp ar taisnīgiem ienākumiem un mērķtiecīgāku valsts atbalstu. Jaunieši ir arī aktīvi jāatbalsta, lai varētu gūt labumu no inovācijām un jauniem uzņēmējdarbības modeļiem, tostarp no oglekļa un dabas kredītiem, kas ir papildu ienākumu avoti. Komisija ir apņēmusies nodrošināt, lai lauksaimnieki nebūtu spiesti sistemātiski pārdot savus produktus zem ražošanas izmaksām, un tā veiks konkrētus pasākumus, tostarp pārskatot Negodīgas tirdzniecības prakses direktīvu. Komisija 2025. gadā iesniegs arī paaudžu atjaunošanas stratēģiju ar ieteikumiem par pasākumiem, kas nepieciešami gan ES, gan valsts/reģionālā līmenī, lai novērstu šķēršļus, kas kavē jauniešu un jaunu cilvēku iesaistīšanos profesijā.




Konkurētspējīga un noturīga nozare: ES dažādos veidos turpinās par prioritāti noteikt pārtikas nodrošinājumu un suverenitāti. Tirdzniecības sarunas un nolīgumi tiks pilnībā izmantoti, vienlaikus aizsargājot Eiropas lauksaimnieku intereses. Vīzija arī atbilst lauksaimnieku, pilsoņu un visas sabiedrības lūgumiem stingrāk saskaņot importēto produktu ražošanas standartus, ievērojot starptautiskos noteikumus, lai nodrošinātu, ka ES vērienīgie standarti nerada neizdevīgus konkurences apstākļus. Šī iemesla dēļ Komisija 2025. gadā sāks veikt pasākumus, lai novērtētu standartu saskaņotības ietekmi attiecībā uz ES aizliegtajiem bīstamajiem pesticīdiem un dzīvnieku labturību. Turklāt pārtikas nekaitīguma standartu stingra izpilde un kontrole joprojām ir neapspriežama prioritāte. EK pastiprinātu uzmanību pievērsīs lopkopībai, lai veicinātu nozares ilgtermiņa nākotni.

Nākotnei droša nozare: Eiropas lauksaimniecības nozarei ir svarīga loma pārejā uz zemu oglekļa emisiju ekonomiku. Vīzija atzīst nepieciešamību saskaņot klimata pasākumus ar nodrošinātību ar pārtiku un īpašajām problēmām, ar kurām saskaras nozare. Lauksaimniekiem ir jāatlīdzina par dabai draudzīgas prakses ieviešanu. Šajā kontekstā EK rūpīgi apsvērs jebkuru turpmāku pesticīdu lietošanas aizliegumu, ja saprātīgā termiņā nebūs pieejamas alternatīvas, un racionalizēs piekļuvi biopesticīdiem ES tirgū. Komisija arī izstrādās brīvprātīgu salīdzinošās novērtēšanas sistēmu – “saimniecības ilgtspējības kompasu” –, lai palīdzētu lauksaimniekiem izmērīt un uzlabot saimniecības darbības rezultātus. Tiks sagatavota arī stratēģija efektīvākai ūdens izmantošanai.

Godīgi dzīves un darba apstākļi lauku apvidos: EK nāks klajā ar atjauninātu lauku rīcības plānu, lai nodrošinātu, ka lauku apvidi joprojām ir dinamiski, funkcionāli un cieši saistīti ar ES kultūras un dabas mantojumu. Tiks uzsākts arī ikgadējs pārtikas dialogs ar plašu dalībnieku loku, tostarp patērētājiem, lauksaimniekiem, nozari un valsts iestādēm, lai rastu risinājumus tādiem jautājumiem kā pārtikas pieejamība un inovācija. Komisija arī turpmāk rūpīgi vērtēs pasākumus pārtikas izšķēdēšanas samazināšanai un sabiedrības attieksmes monitorēšanu attiecībā un dzīvnieku labturības jautājumiem.

EK norāda – raugoties nākotnē, turpmākā Kopējā lauksaimniecības politika (KLP), kas ir daļa no gaidāmā daudzgažu finanšu shēmas priekšlikuma, būs vienkāršāka un mērķtiecīgāka, un atbalsts būs vairāk vērst uz lauksaimniekiem, kuri aktīvi iesaistās pārtikas ražošanā, īpašu uzmanību pievērsot jauniem lauksaimniekiem un tiem, kas nodarbojas ar lauksaimniecību apgabalos ar dabas ierobežojumiem. Priekšroka tiks dota stimuliem nevis nosacījumiem.

Lauksaimniecības un pārtikas vīzija tika ierosināta kā prioritāra iniciatīva šīs Komisijas pilnvaru pirmajās 100 dienās. Pamatojoties uz ziņojumu par Stratēģisko dialogu par ES lauksaimniecības nākotni un apspriežoties ar Eiropas Lauksaimniecības un pārtikas padomi, vīzijas mērķis ir nodrošināt ES lauksaimniecības un pārtikas nozares ilgtermiņa konkurētspēju un ilgtspējību. Pamatojoties uz jaunākajiem Eiropas barometra rezultātiem, ES iedzīvotāji pārliecinoši piekrit, ka ES vienmēr ir svarīgi nodrošināt stablu pārtikas piegādi. 

Pēc EK materiāliem sagatavoja
Iveta Tomšone, LLKC Apgāda vadītāja

SVARĪGĀKIE DATUMI, KURUS LAUKU UZŅĒMĒJS NEDRĪKST AIZMIRST 2025. GADA APRĪLĪ

Termiņš, kura laikā var iesniegt pieļikumu, iesniegumu vai atskaiti, iesniegumu un atskaitu aplopošanas datumus vai iesniegšanas beigu datumus.



Terminš	Marts							Aprīlis							Mājijs										
	1	4	15	16	17	19	20	21	23	24	27	31	1	3	6	15	16	17	19	20	21	22	23	24	31
Platību maksājumi																									
Vienotā platību maksājuma iesniegums 2025.gadā bez atbilsta apjoma samazinājuma (iesniegšanas gala datums vēl tiks precizēts)																									
Var sākt aizpildīt provizorisko informāciju platību maksājumu saņemšanai 2025. gada saimniecības sezonā – pēc 15. aprīļa reālo gadu iesniegumu Lauku bloku precizēšana 2025. gada sezonai																									
PVN mēneša (ceturkšņa) deklarācija un maksāšanas termiņš																									
Nodokļa maksāšanas termiņš																									
Gada deklarācija (ja saskaņā ar PVN likuma prasībām gada deklarācija ir jāiesniedz)																									
Mikrouzņēmumu nodokļa deklarācija																									
Nodokļa maksāšanas termiņš																									
Valsts sociālās aprūši- pašpalīdzības obligātās iemaksas																									
Atskaites iesniegšanas termiņš PASNODARBINĀTAJIEM																									
Nodokļa maksāšanas termiņš – PASNODARBINĀTAJIEM																									
Darba devēja ikmēneša ziņojums																									
Nodokļa maksāšanas termiņš – darba devējiem																									
Dabas resursu nodokļa pārskats																									
Nodokļa maksāšanas termiņš																									
Atskaitē par darījumu kvīšu izlietojumu																									
Skaidras naudas izdevumu deklarācija																									
Paziņojums par fiziskajām personām izmaksātajam summām iepriekšējā mēnesī																									
Nodokļa maksāšanas termiņš																									
Gada ienākumu deklarācija par 2024. gadu																									
Uzņēmumu ienākuma deklarācija																									
Nodokļa maksāšanas termiņš																									
Gada pārskats par 2024. gadu (ja pārskata gads sakrīt ar kalendāro gadu; mikro un mazām sabiedrībām)																									

Gārnatvērība un nodokļi

Latvijas Lauku konsultāciju un izglītības centrs,
 Rīgas iela 34, Ozolnieki, Ozolnieku pag., Ozolnieku nov., LV-3018, tālr. 63050220,
 admin@llkc.lv, laukutikls@llkc.lv

WWW.LLKC.LV
 WWW.LAUKUTIKLS.LV

LAUKU ATTĪSTĪBA

DZĪVOT LAUKOS UN AUDZĒT LAIMĪGUS DZĪVNIEKUS

Saimniecībā “Dzeņi” Amatas pagastā Inga Kalniņa kopā ar vīru Māri audzē Būru šķirnes kazas un Latvijas tumšgalvju un Dorperas krustojumu aitas. Inga ir dzimusi Rīgā, bet vasaras pavadījusi ģimenes lauku mājā Baldones pusē, kur gan draudzējusies un blēņojusies ar kaimiņu bērniem, gan arī ravējusi garās biešu un burkānu vagas, un palīdzējusi siena talkās.

Svarīga pašu veidota un sakopta vide

Savu sapni par dzīvi laukos jaunā ģimene īstenojusi pirms sešpadsmit gadiem, kad iegādāts īpašums, bet saimniecība dibināta 2019. gadā. Inga apguvusi biznesa psiholoģiju un savstarpējās attiecības. Paralēli algotajam darbam ģimene brīvo laiku velta saimniecībai un dzīvniekiem. Liels darbs ieguldīts īpašuma sakopšanā, lai visapkārt būtu sakārtota un skaista vide, un arī dzīvniekus turēšanai viņi izvēlējušies tāpat – Būru šķirnes kazas ir gan skaistas, gan pēc dabas mīlīgas un ziņkāriņas. Šobrīd saimniecībā ir vairāk nekā 80 dzīvnieku, tajā skaitā 21 Būru šķirnes kazu māte un 40 aitu mātes.

Attīstīt saimniecību saskaņā ar dabu

Šobrīd ģimene apsaimnieko vairāk nekā 30 ha daudzgadīgo zālāju, ko pakāpeniski ielabo kvalitatīvākas lopbarība ieguvei, lopu skaitam pieaugot, nākotnē plānots platības palielināt. Saimniecība ir bioloģiski sertificēta, un saimnieki, šeit strādājot, domā, kā to darīt tā, lai dabai būtu pēc iespējas draudzīgāk. Tikko īstenots projekts “Atbalsts ieguldījumiem mazajās lauku saimniecībās”, par kura līdzekļiem iegādāts saimniecībā tik ļoti nepieciešamais traktors “Valtra”, kas atvieglo barības sagatavošanu. Īstenošanā otrs projekts, kurā paredzēts aitu un kazu aploku aprīkot ar jaudīgu elektrisko ganu, kas spētu aizsargāt ganāmpulku no plēsējiem. Vilki šobrīd ir pats lielākais sekmīgas saimniekošanas izaicinājums, jo to uzbrukumi ganāmpulkam ir ļoti bīstami un grūti kontrolējami. Inga stāsta, ka katru rītu aizved dzīvniekus ganībās un vakarā ved atpa-



Foto: no saimniecības arhīva

“Dzeņu” saimniece Inga Kalniņa

kaļ uz novietni, kas prasa laika patēriņu un rada papildu darbu.

Laimīgi dzīvnieki lauku sētā

Inga atzīst, ka fiziskais darbs saimniecībā ir kā pārmaiņa un atpūta no algotā, kur viņa veic projektu vadītājas pienākumus būvniecības uzņēmumā. Darbu saimniecībā Inga neizjūt kā apgrūtinājumu, jo patīk dzīve laukos un dzīvnieki.

Kazas audzē galvenokārt vaislai, saimniecībā ir vairākas Būru šķirnes līnijas. Ar katru gadu Ingas saimniecība kļūst atpazīstamāka un pieprasījums pēc tīršķirnes Būru kazām pieaug. Inga stāsta, ka ar dzīvniekiem darbojas tā, lai tie viņas saimniecībā jūtas laimīgi. Saimnieces mērķis ir izkopt augstvērtīgu, kvalitatīvu šķirnes ganāmpulku, nevis izaudzēt skaitliski daudz dzīvnieku. “Galū galā dzīvnieks ir saimnieka spogulis,” saka Inga.

Savukārt aitas Inga audzē galvenokārt gaļas realizācijai. Jērus gaļai realizē sadarbībā ar sertificētu kautuvi, sākot no trīs mēnešu vecuma un piegādājot gaļu tieši pircējiem Rīgā, Cēsīs, Siguldā un citur. Pieprasījums pēc jēra gaļas kļūst aizvien lielāks, jo cilvēki ir kļuvuši labāk informēti par to, ka tā ir vērtīga kā lielisks neaizvietoājamo olbaltumvielu jeb proteīnu, B grupas un taukos šķīstošo vitamīnu, cinka un dzelzs avots.

Lai saprastu, kā saimniecība ir izaugusi no paša sākuma un kā saimniekot turpmāk, Inga izvēlējās iesaistīties lauku attīstības programmā “Laukiem augt”, kas norit Valsts Kopējās lauksaimniecības politikas tīkla aktivitātes “Atbalsts uzņēmējdarbības veicināšanai lauku teritorijās” ietvaros. Tikšanās un darbs ar saimniecības datiem notika LLKC Cēsu birojā. Inga bija atsaucīga

Kā saimniekot labāk

► 16. lpp.



Latvijas tumšgalvju un Dorperas krustojuma aitiņa


TĀLĀKIZGLĪTĪBA

ŪDENIEM DRAUDZĪGA SAIMNIEKOŠANA – APGŪSTAMA TIEŠSAISTĒ

Lauksaimniekiem, mežsaimniekiem un akvakultūras speciālistiem tiešsaistē pieejams tālākizglītības kurss “Virszemes ūdens resursi un to ilgtspējīga apsaimniekošana”, kas tapis projekta *LIFE GoodWater IP* ietvaros.

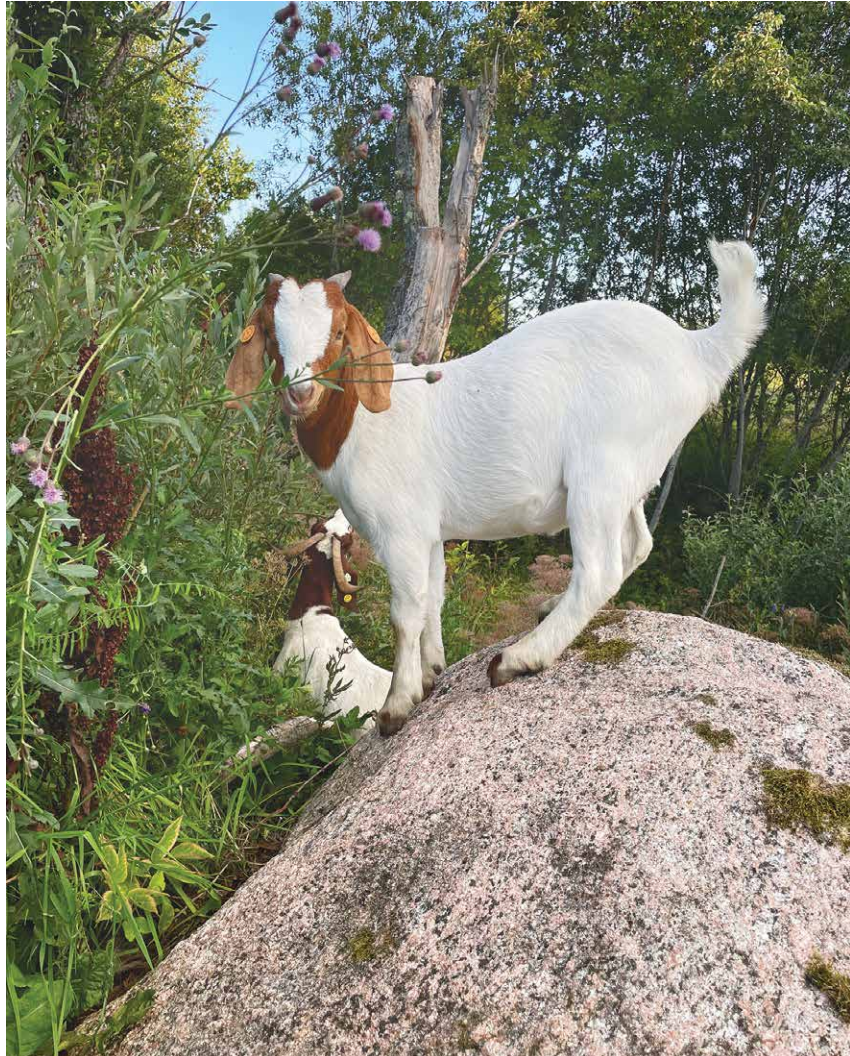
Pašlaik kursā pieejamas trīs apakšprogrammas – lauksaimniecība, mežsaimniecība un akvakultūra. Minētās mācību programmas pieejamas www.llkc.lv sadaļā “Tālmācība”.

Katrā no kursa moduļiem apgūstamas zināšanas par virszemes ūdeņu resursiem un saimniekošanas praksēm, kas ļauj samazināt uz tiem radīto slodzi. Mācības vairo arī izpratni par Eiropas Savienības Zaļā kursa mērķiem, nosacījumiem un nepieciešamību, kā arī dažādiem atbalsta pasākumiem ūdeņiem draudzīgākai saimniekošanai. Katrā modulī pieejamas dažādu nozaru ekspertu veidotas lekcijas, kuras apgūt var sev ērtā un izdevīgā laikā un formātā – video vai lekcijas prezentācijas failā. Katras lekcijas noslēgumā interesei aicināti izpildīt pašpārbaudes testu. Sekmīgi to nokārtojot, ir iespēja saņemt apliecinājumu par mācību moduļa apguvi. Apliecinājumu par lauksaimniecības apakšprogrammas apguvi var iesniegt Lauku atbalsta dienestā.

Uzziņa. LIFE GoodWater IP mērķis ir ilgtermiņā uzlabot ūdens ekoloģisko kvalitāti riska ūdensobjektos, īstenojot dažādus inovatīvus apsaimniekošanas un pārvaldības pasākumus. 

Ieva Vītola,

LIFE GoodWater IP komunikācijas vadītāja




Būru šķirnes kaza

◀ 15. lpp.

un aktīva, kopā izanalizējam saimniecības finanšu datus, izrēķinājam produkcijas pašizmaksu un sagatavojam saimniecības attīstības plānu. Inga uzsver, ka, lai saimniecība kļūtu atpazīstama un paplašinātos klientu loks, ļoti daudz jāstrādā ar digitālo reklāmu sociālajos tīklos, kas, protams, ir laikietilpīgi.

Inga stāsta, ka ļoti noderīgi bijis saņemt augkopības konsultanta Valtera Dambes padomus par to, cik svarīgi ir veikt augsnes analīzes un saprast, ko nepieciešams augsnē uzlabot un kā izvēlēties visatbilstošāko sēklu maisījumu zālāju atjaunošanai.

Patlaban saimniekiem jāturpina iet tālāk un jādara viss, lai piepildītu savus mērķus un nākotnes sapņus par apmeklētājiem atvērtu, apskatei interesantu lauku saimniecību. 



Dace SILIŅA,
LLKC Cēsu biroja
projektu vadītāja
Tālr. 26338706
e-pasts:
dace.silina@llkc.lv

Lauku Lapa

Izdots SIA “Latvijas Lauku konsultāciju un izglītības centrs” Apgāda
Adrese: Rīgas iela 34, Ozolnieki,
Ozolnieku pagasts, Ozolnieku novads,
LV-3018
Tālrunis: 63050220
Apgāda vadītāja Iveta Tomsone
“Lauku Lapas” redaktore Dace Millere
Reģistrācijas Nr. 000740319
Iespiests SIA “UnitedPress Tipogrāfija”
“Lauku Lapu” var abonēt
Latvijas Pastā,
abonēšanas indekss 1163
Citējot un/vai pārpublicējot izdevuma “Lauku Lapa” rakstus, atsauce obligāta. Pārpublicēšanai jāsaņem Apgāda rakstiska atļauja.



Līdzfinansē
Eiropas Savienība



Nacionālais
attīstības plāns



Lauku tīkls