

**VIENĀ LAIVĀ,
CEĻĀ UZ
JAUNO KLP**





Zemkopības ministrija

ES mēroga iniciatīvas, kas jau ietekmē lauksaimniecības un mežsaimniecības sektoru



ES Augsnes stratēģija (augšnes auglība, erozija, biodaudzveidība...)



ES Oglekļa piesaistes sertifikācijas satvars («zaļais» biznesa modelis papildus ienākumiem zemes apsaimniekotājiem)



Augu aizsardzības līdzekļu ilgtspējīgas lietošanas regula (pesticīdu lietošanas samazināšana)

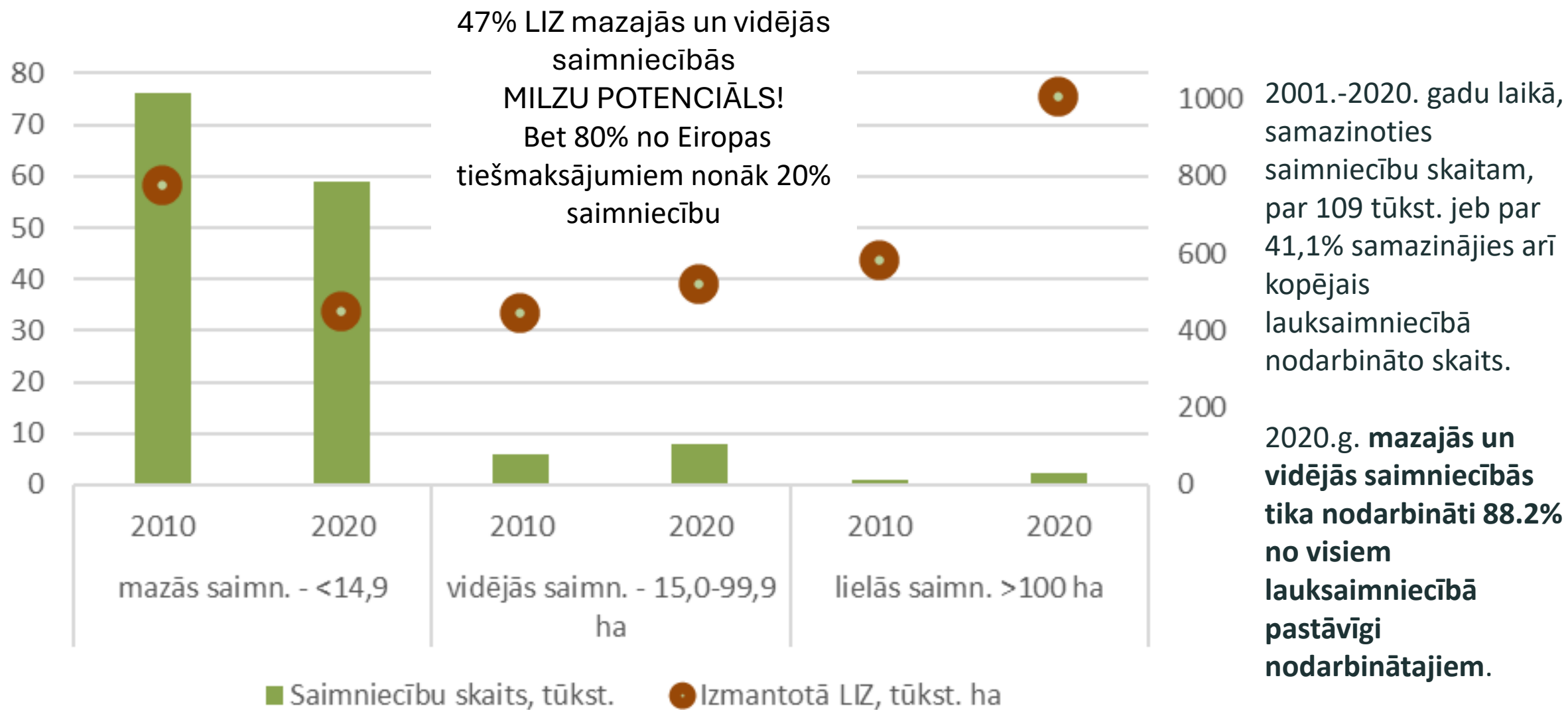


ES Dabas atjaunošanās regula (EU Nature Restoration Regulation, paredzēts 2024.gada vasarā,)

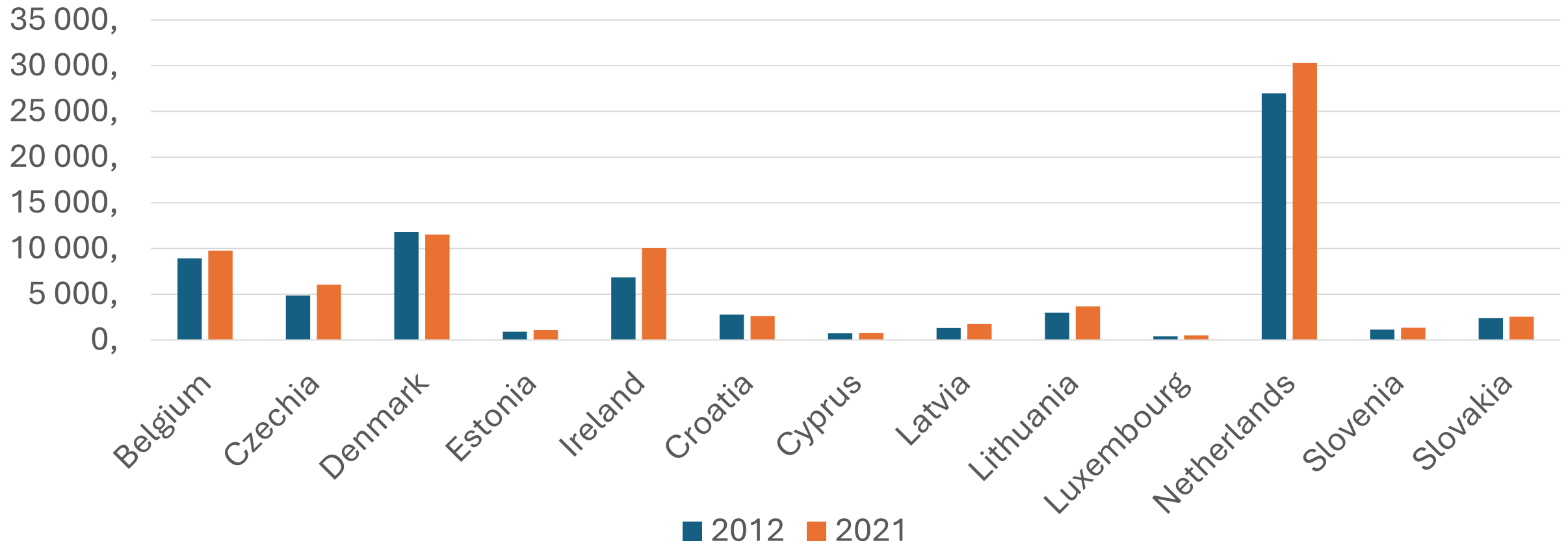


Klimata mērķi līdz 2040.gadam(publicēs 2024.g. sākuma)

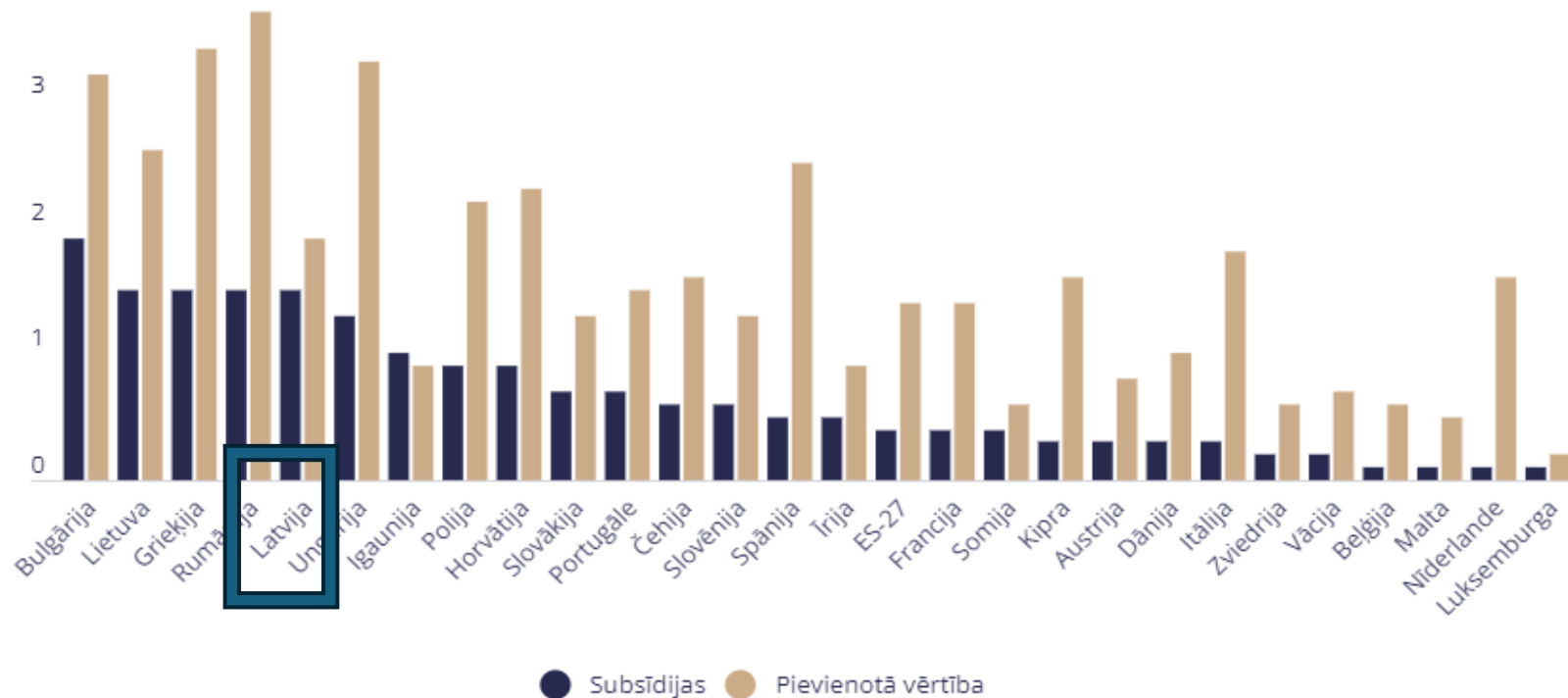
Lauku saimniecību grupējums pēc ekonomiskā lieluma



Lauksaimniecībā saražotā produkcija 2012. un 2021. gadā valstīs, kuru teritorija mazāka vai vienāda ar Latviju, milj. Eur (bāzes cenās)



Augkopības/lopkopības pievienotā vērtība un lauksaimniecības attīstības politikas izdevumi* (vidēji 2016-2020. g., faktiskajās cenās, % no IKP)



Avots: Eurostat, Eiropas Komisija; Latvijas Bankas aprēķini. *European Agricultural Guarantee Fund (EAGF) - Market related expenditure and direct payments+European Agricultural Fund for Rural Development (EAFRD). 2020.g. pievienotās vērtības novērtējums Beļģijai, Francijai, Zviedrijai.

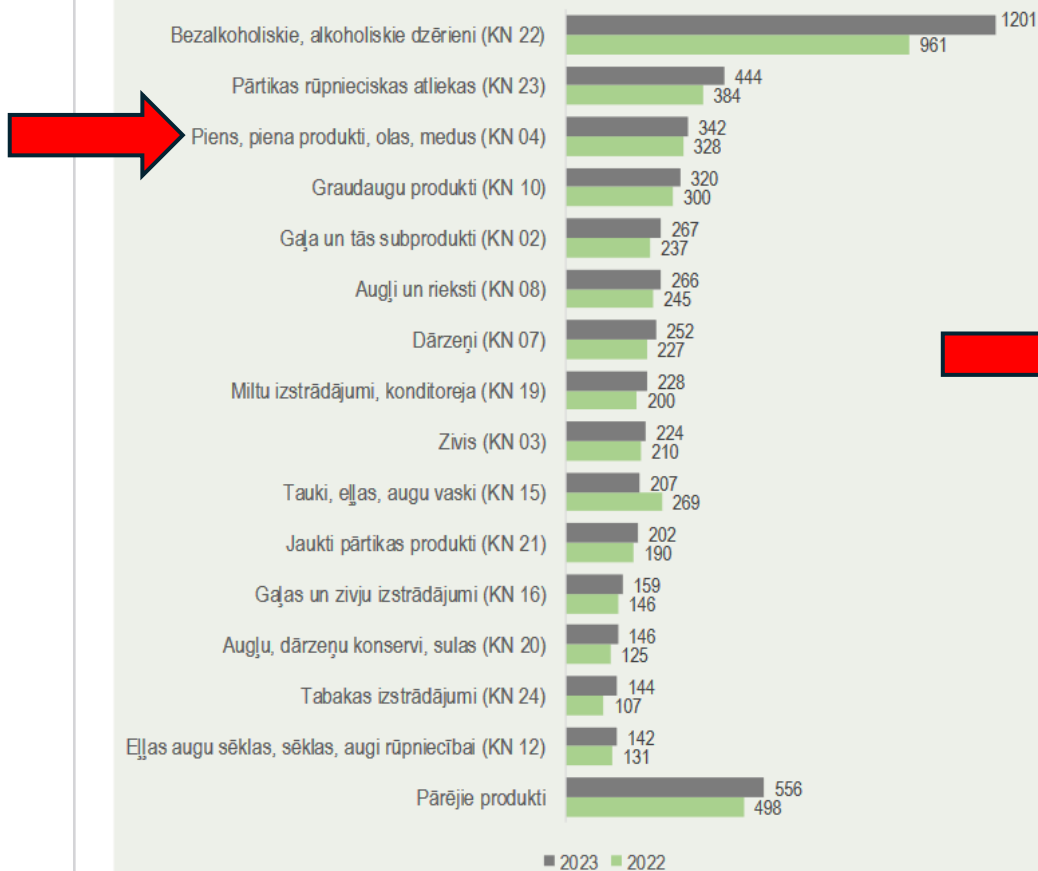
Agnese Puķe, Latvijas Bankas ekonomiste. «Lauksaimniecība ir sarežģīta nozare ar lielo "BET"», www.makroekonomika.lv/raksti/lauksaimnieciba-ir-sarezgita-nozare-ar-lielo-bet

Nozīmīgākie Lauksaimniecības importa produkti 2022. – 2023.milj. EUR

Avots: ZM

NOZĪMĪGĀKIE LATVIJAS LAUKSAIMNIECĪBAS, PĀRTIKAS UN ZIVSAIMNIECĪBAS IMPORTA PRODUKTI

Nozīmīgākie lauksaimniecības, pārtikas un zivsaimniecības importa produkti 2022. un 2023.gadā, milj. EUR



Nozīmīgākie Latvijas importa produkti 2023. gadā:

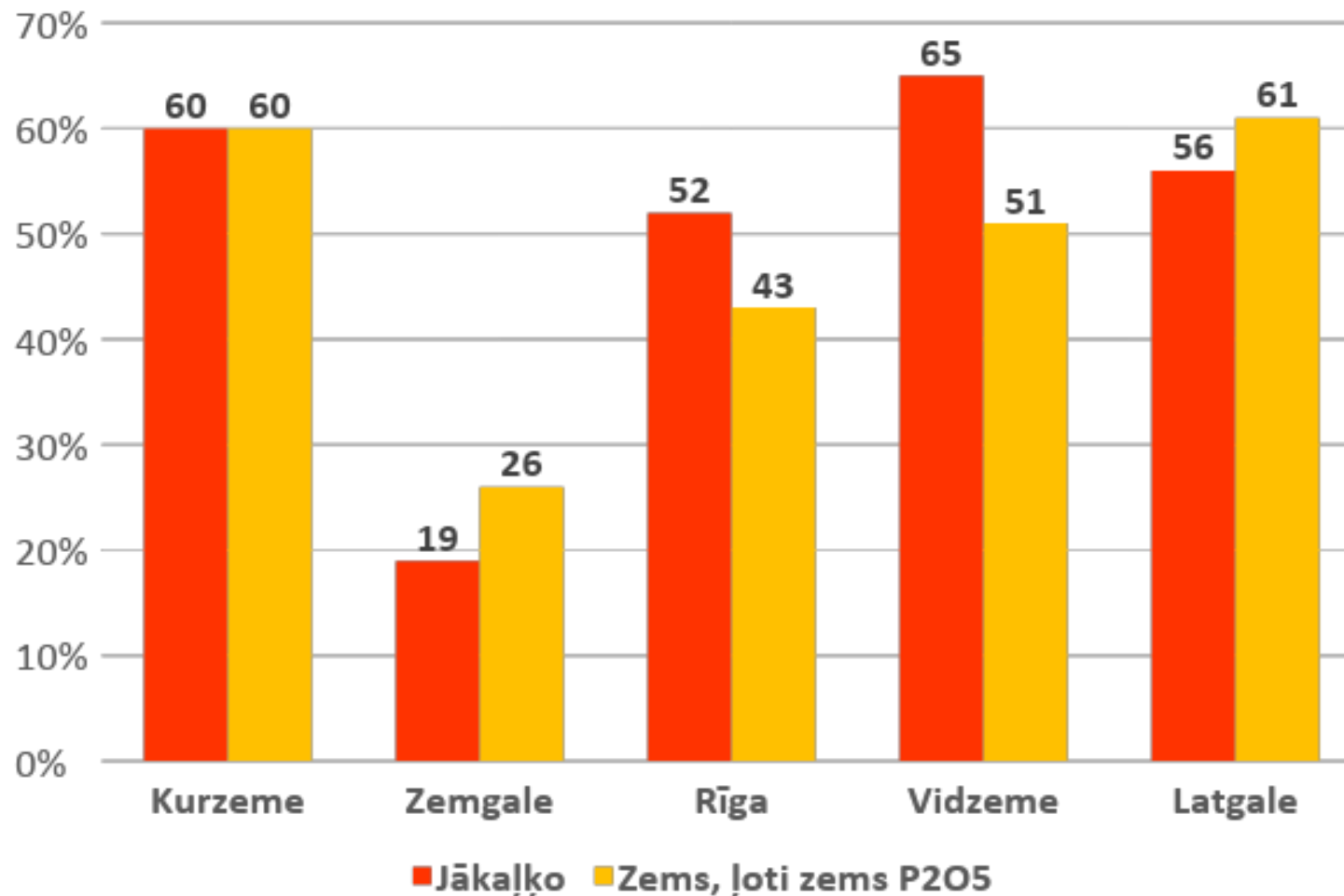
- **Bezalkoholiskie, alkoholiskie dzērieni** – 23,5 % no kopējās lauksaimniecības, pārtikas un zivsaimniecības produktu importa vērtības. 2023. gadā to importa vērtība ir palielinājusies par 25,0 % jeb 240,0 milj. EUR.
- **Pārtikas rūpnieciskas atliekas** – 8,7 % no kopējās lauksaimniecības, pārtikas un zivsaimniecības produktu importa vērtības. 2023. gadā to importa vērtība ir pieaugusi par 15,7 % jeb 60,1 milj. EUR.
- **Piens un piena produkti, olas, medus** – 6,7 % no kopējās lauksaimniecības, pārtikas un zivsaimniecības produktu importa vērtības. 2023. gadā to importa vērtība ir pieaugusi par 4,3 % jeb 14,0 milj. EUR.

2023. gadā praktiski visām importētajām produktu grupām bija importa vērtības pieaugums, izņemot taukiem, eļļām, augu vaskiem (samazinājās par 23,0% jeb 61,9 milj. EUR) un kafijai, tējai un garšvielām (samazinājās par 4,7% jeb 5,6 milj. EUR).

Importa vērtība būtiski pieauga arī tabakas izstrādājumiem (par 35,0% jeb 37,3 milj. EUR), gaļai un tās subproduktiem (par 12,7% jeb 30,1 milj. EUR), miltu izstrādājumiem, konditorejai (par 13,8 % jeb par 27,6 milj. EUR) un dārzeņiem (par 11,3 % jeb par 25,7 milj. EUR).

LIZ kritiskie agroķīmiskie rādītāji 2016.-2020.gada izpēte

% no pētītās platības valsts plānošanas reģionos



Augšņu agroķīmiskā izpēte veikta 171 954 ha (8 % LIZ), no tiem:

41% nepieciešama kaļķošana

41% ir zems vai ļoti zems fosfora (P2O5) nodrošinājums

Dati: VAAD



NACIONĀLAIS
ATTĪSTĪBAS
PLĀNS 2020



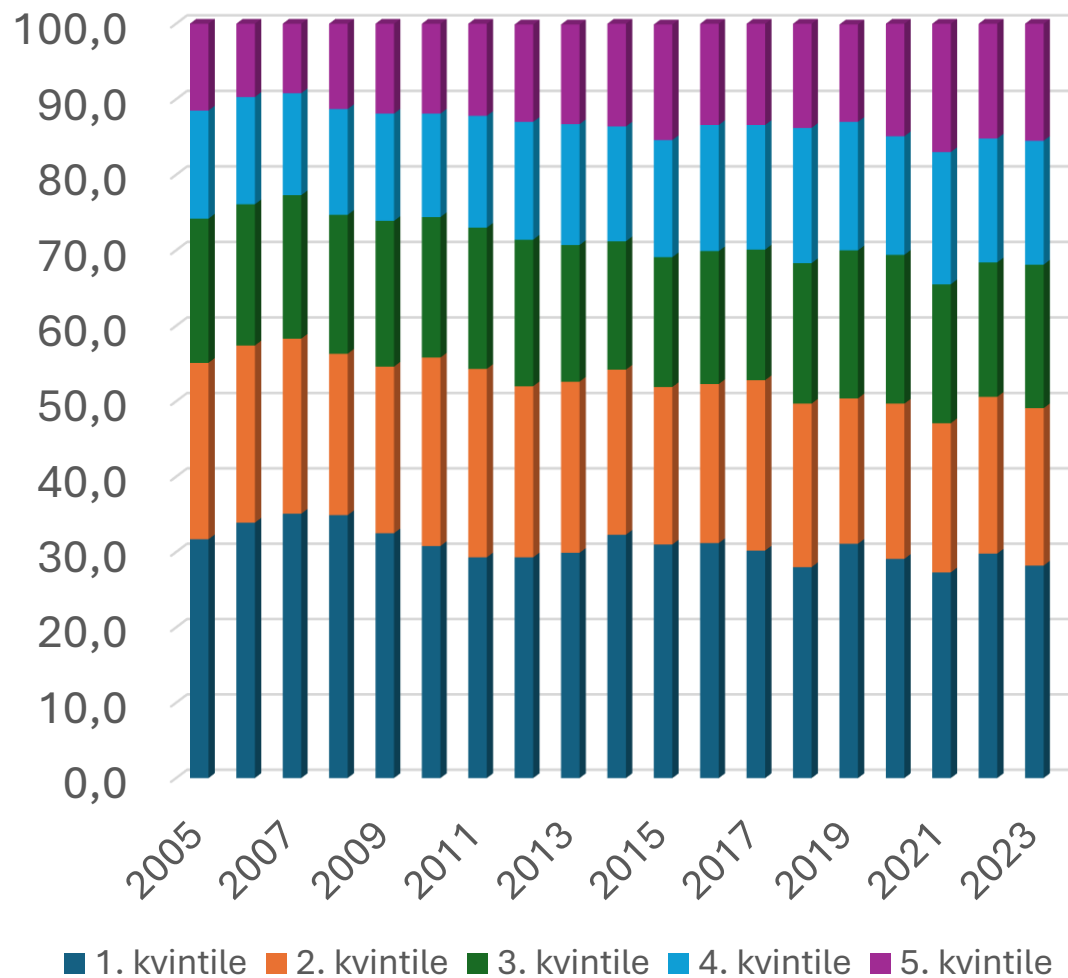
EIROPAS SAVIENĪBA
EIROPA INVESTĒ LAUKU APVIDOS
Eiropas Lauksaimniecības fonds
lauku attīstībai



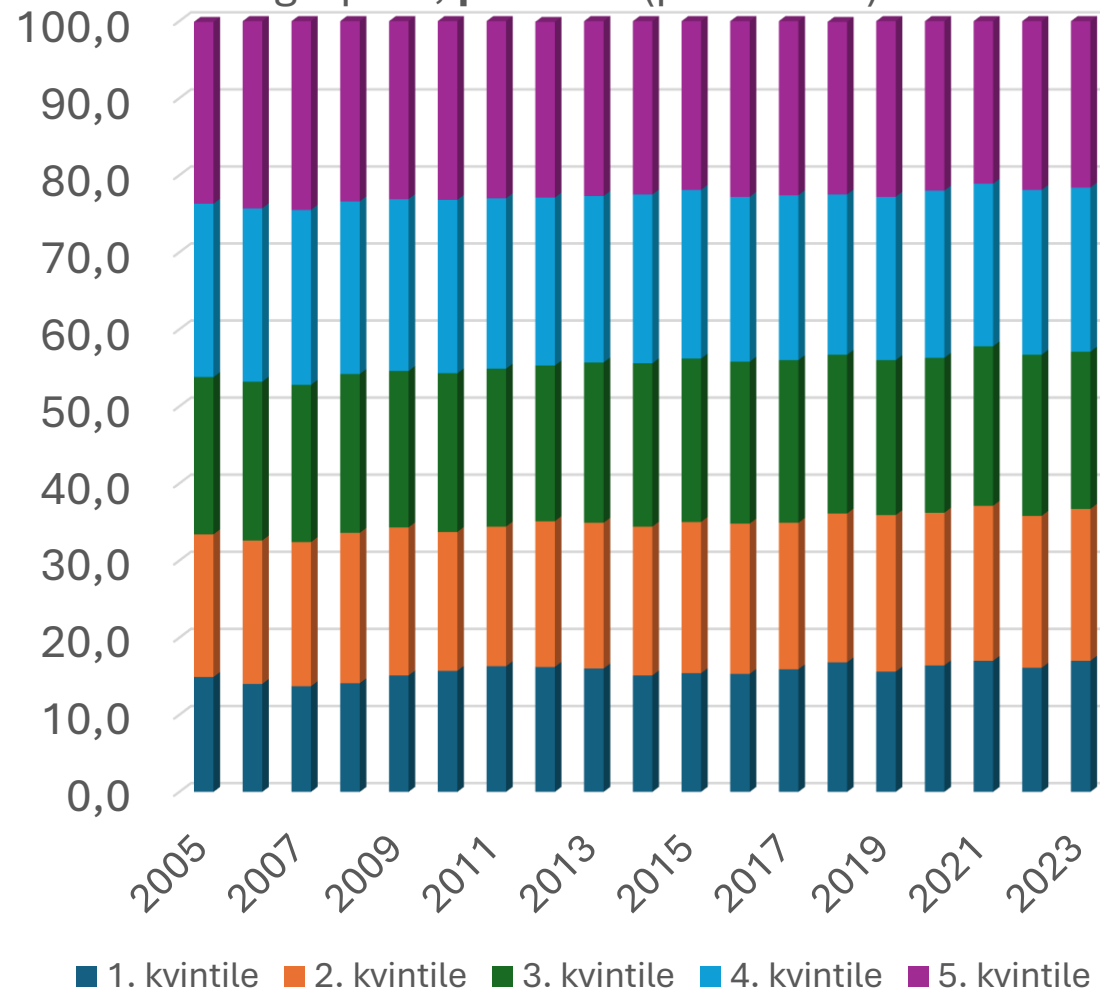
Zemkopības ministrija

Mājsaimniecību ienākumi, 2005.–2023. gados. **Mērķi un realitāte!?**

Mājsaimniecību sadalījums pēc kvintīļu grupām, **laukos** (procentos)



Mājsaimniecību sadalījums pēc kvintīļu grupām, **pilsētās** (procentos)



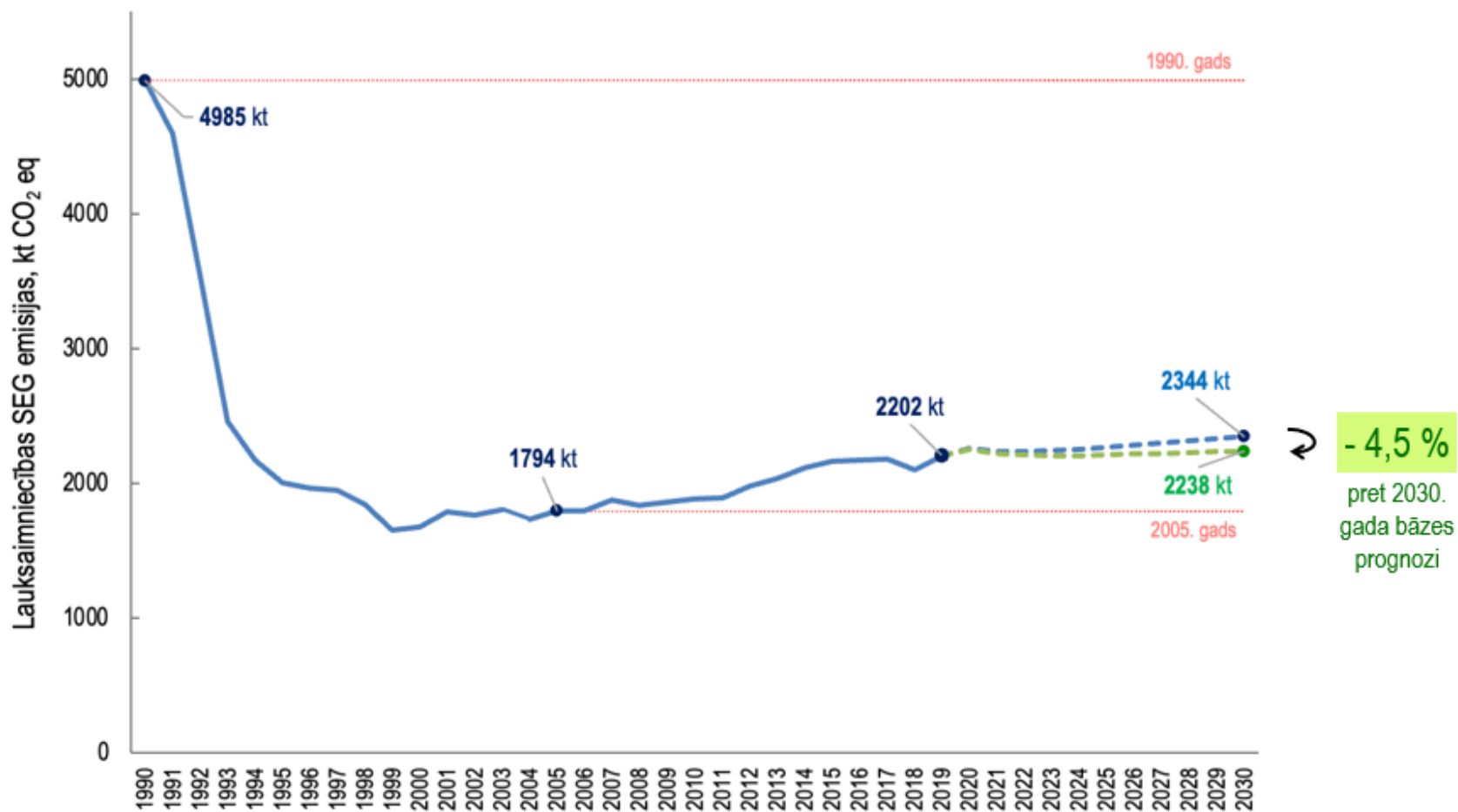
*1. kvintīļu grupa ietver mājsaimniecības ar zemākajiem ienākumiem, bet 5. kvintīļu grupa ietver mājsaimniecības ar augstākajiem ienākumiem.



Zemkopības ministrii

Lauksaimniecības SEG emisiju prognoze līdz 2030.gadam

(Prognozētā pieauguma samazināšanas potenciāls)



Prognoze: aprēķini, balstoties uz LASAM modeļa rezultātiem (2021. gada decembris)