



SIA "Latvijas Lauku konsultāciju un izglītības centrs"

## ***Biedrība "LATVIJAS DĀRZNIEKS"***

Viestura iela 6, Jūrmala, LV - 2010  
Reģ.Nr.40008057864  
Latvijas Unibanka, kods UNLALV2X  
Konts: LV47UNLA005000142401  
(7933334; mob.9228831 FAX: 7933331  
[ldarznieks@apollo.lv](mailto:ldarznieks@apollo.lv)

## Dārzenkopības nozares eksperta ziņojums

Sagatavoja:  
Mārīte Gailīte

Rīga  
2012

Dārzenkopības nozares eksperta ziņojums 2012



PROJEKTU LĪDZFINANSĒ  
EIROPAS SAVIENĪBA



0/22

Saskaņā ar Latvijas Republikas Zemkopības ministrijas un SIA „Latvijas Lauku konsultāciju un izglītības centrs”  
2012. gada 27. janvārī noslēgto līgumu Nr. 2012/16, aktivitāte „Nozaru ekspertu ziņojumi”

Atbalsta Zemkopības ministrija un Lauku atbalsta dienests

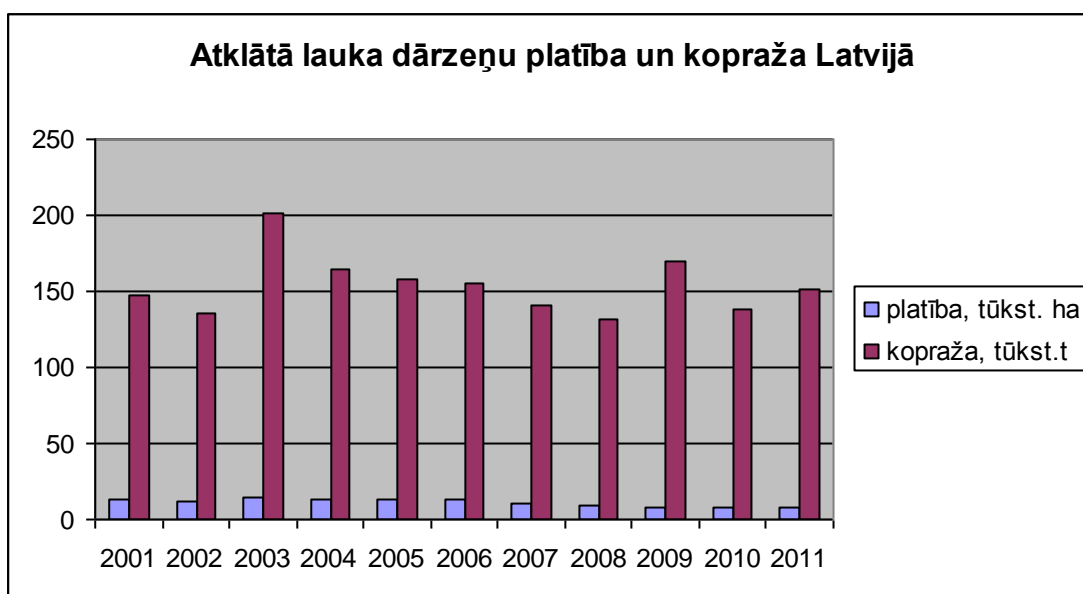
Saturs:

I.	Nozares apraksts	2
II.	Dārzeņu nozares SVID analīze	7
1.1.	Nozares potenciāls un izaugsmes iespējas	7
1.2.	Eksporta iespējas	8
1.3.	Riski un draudi dārzeņu eksportā	9
1.4.	Riski un draudi importa dēļ	10
2.	Konkurētspēja	10
2.1.	Vietējo ražotāju konkurētspēja vietējā tirgū, ražotāju grupas	10
2.2.	Riski un draudi konkurences jomā	11
2.2.1.	Konkurence ar Poliju	11
2.2.2.	Ukrainas draudi	11
2.2.3.	PVN likme	11
2.2.4.	Nepatiesa izcelsmes norāde	11
2.2.5.	Negodīgā mazumtirdzniecības prakse	12
2.2.6.	„Skolas auglis”	12
2.2.7.	Reģistrētu augu aizsardzības līdzekļu trūkums	13
2.3.	Konkurētspējas veicināšanai nepieciešams	13
3.	Resursi, līdzekļi, cilvēki, nodarbinātība, zeme, enerģija	13
4.	Draudi un riski, to novēršanas iespējas	15
5.	Resursi, zināšanas, informācija, izglītība	15
5.1.	Stāvokļa raksturojums	15
5.2.	Riski un draudi informācijas jomā, to risinājumi	17
6.	Peļņas iespējas nozarē	17
7.	ES pienesums nozares attīstībai ( Nozare kopš iestāšanās Eiropas Savienībā)	18
8.	Biedrība „Latvijas dārznieks”	18

## I. Nozares apraksts

Latvijā 2011.gadā dārzeņu īpatsvars lauksaimniecības galaprodukcijas struktūrā (bāzes cenas) pēc CSP datiem sasniedza 4,6%, kas pārsniedz liellopu (4,5%) un putnu (3,5%) gaļas ražošanu un ir salīdzināms ar olu (4,7%) ražošanu. jāpiemin, ka šis rādītājs stabili turas 4,5-4,6% līmenī pēdējo četru (2008.-2011.) gadu laikā. Vienlaikus atklātā lauka dārzeņu īpatsvars kopējā sējumu platībā 2011.g. bija tikai 0,74% un šim rādītājam ir tendence samazināties.

Tas ir skaidrojams ar to, ka atklātā lauka dārzeņu platības Latvijā samazinās kopš 2003.gada un 2011.g. tās bija sarukušas par 44% salīdzinājumā ar 2003.g. Līdztekus platību samazinājumam ir mazinājusies dārzeņu kopražā, bet tikai par 25%, jo vienlaikus norisinājās saimniecību pārstrukturēšanās un modernizācija, kā rezultātā palielinājās vidējā ražība (1.grafiks).

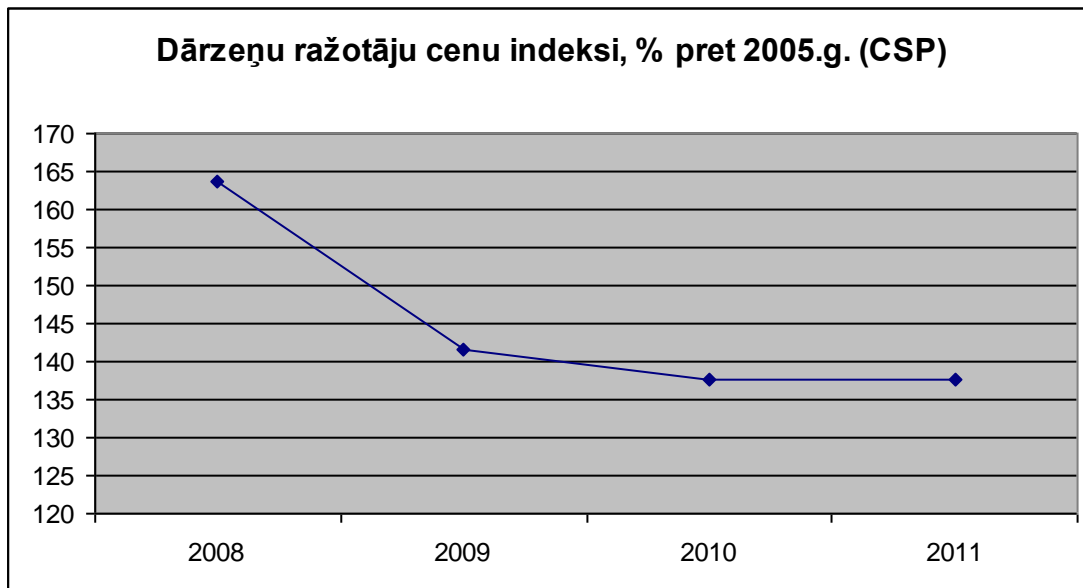


1.grafiks

Dārzeņu ražošanas sarukums pēc 2003.gada ir skaidrojams ar ļoti zemajām cenām 2003/2004.g.g. sezonā, ko izraisīja 2003.g. pārprodukcija, tas nav saistīts ar Latvijas iestāšanos ES 2004.gadā. Tāpat ražas kritumi 2008.g. un 2010.g. ir skaidrojami ar laika apstākļiem. Par 2012.g. dārzeņu sējumu platībām un gaidāmo kopražu pagaidām spriest vēl ir agri, bet tiek prognozēts kārtējais kopplatības sarūķums 2011./2012. sezonas ārkārtīgi zemo cenu dēļ. Provizoriskās ražas aplēses tiks veiktas oktobra vidū, kad sāksies pamatražas novākšana.

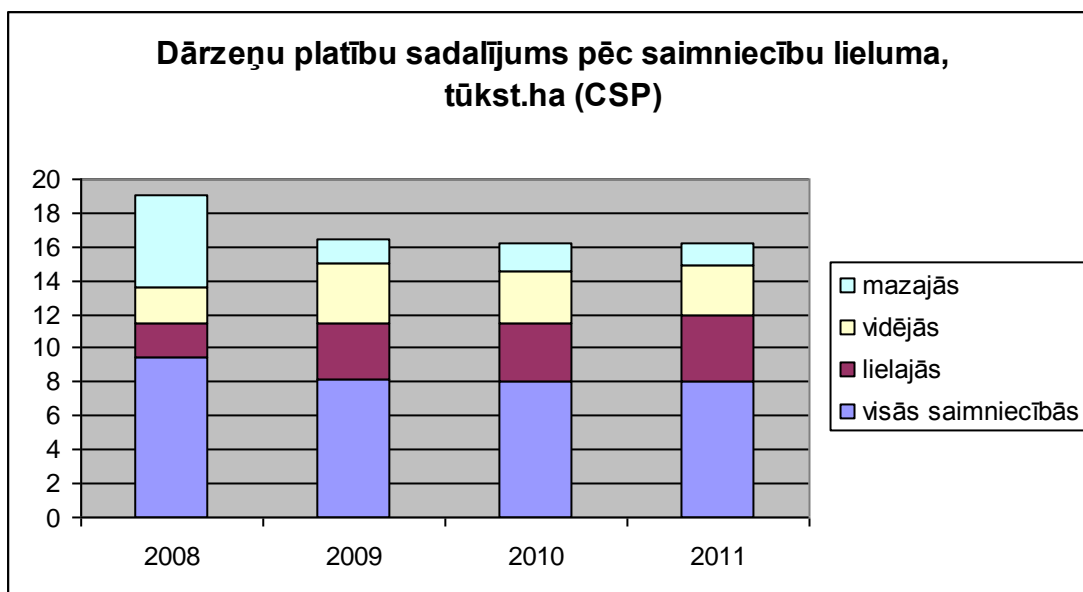
Dārzeņu ražošanas daudzumi uz vienu iedzīvotāju pēdējos četros gados (2008.-2011.) svārstās 63-82 kg/cilv. līmenī, tas ir saistīts galvenokārt ar laika apstākļiem.

Ražotāju cenu indeksi dārzeņiem pēdējos gados ir samazinājušies, tas ļoti lielā mērā ir saistīts ar dārzeņu piedāvājumu un cenām kopējā ES tirgū, kas tieši ietekmē dārzeņu cenas Latvijā (2.grafiks).



2.grafiks

Samazinās kopējais dārzeņu saimniecību skaits, vienlaikus palielinās dārzeņu ražošanas lielajās un vidējās saimniecībās (3.grafiks). Šis process ir paātrinājies pēc 2008.g. sakarā ar globālo recesiju. Mazajām saimniecībām kļuva grūtāk konkurēt tirgū un liela daļa to īpašnieku atstāja Latviju un aizbrauca darba meklējumos uz ārzemēm.



3.grafiks

Pēc ražošanas apjomiem fiziskajā svarā galvenās dārzeņu kultūras ir baltie galviņkāposti, burkāni, sīpoli un galda bietes. Gurķu ražas ir ļoti atkarīgas no laika apstākļiem un tādēļ ļoti svārstās pa gadiem.

Dārzenkopības nozares eksperta ziņojums 2012



PROJEKTU LĪDZFINANSĒ  
EIROPAS SAVIENĪBA



3/22

Saskaņā ar Latvijas Republikas Zemkopības ministrijas un SIA „Latvijas Lauku konsultāciju un izglītības centrs” 2012. gada 27. janvārī noslēgto līgumu Nr. 2012/16, aktivitāte „Nozaru ekspertu ziņojumi”

Atbalsta Zemkopības ministrija un Lauku atbalsta dienests

Salīdzinot CSP datus ar biedrības „Latvijas dārziņš” datiem, redzams, ka lielākā daļa tirgū piedāvāto vietējo dārzeņu tiek saražota nedaudzās komerciālajās saimniecībās (1.tabula).

1.tabula

**Galveno dārzeņu kultūru ražošana pa gadiem**

Produkts	2008.	2009.	2010.	2011.
<b>Galviņkāposti</b>				
Kopražā (CSP), tūkst.t	53,4	61,8	60,0	61,2
t.sk. komerksaimniecībās	35	32	22	40
Komerksaimniecību daļa, %	65,5	51,8	36,7	65,3
<b>Burkāni</b>				
Kopražā (CSP), tūkst.t	36,4	43,3	34,3	38,6
t.sk. komerksaimniecībās	33	38	23	27,5
Komerksaimniecību daļa, %	90	88	67	71
<b>Galda bietes</b>				
Kopražā (CSP), tūkst.t	15,6	26,1	16,3	17,8
t.sk. komerksaimniecībās	9	9,3	7,2	8,2
Komerksaimniecību daļa, %	58	35	44	46
<b>Sīpoli</b>				
Kopražā (CSP), tūkst.t	17,3	29,8	16,3	20,2
t.sk. komerksaimniecībās	10	12	11	11,3
Komerksaimniecību daļa, %	57,8	40	67,5	56

Dārzeni lielākoties tiek ražoti svaigam patēriņam. Daļa produktu, galvenokārt, kāposti, bet nedaudz arī gurķi, tiek pārstrādāti (skābie un skābētie kāposti, šķovētie kāposti skābētie gurķi) uz vietas saimniecībā.

Analizējot atklātā lauka dārzeņu platības profesionālajās (komerciālajās) saimniecības (2.tabula), ir redzams, ka galviņkāpostu platības ir samazinājušās un stabilizējas 500-550 ha līmenī. Tas ir skaidrojams ar to, ka tieši kāpostu audzēšanā Latvijā tiek vērots ļoti augsts specializācijas līmenis, mums ir 3 saimniecības, kas nodarbojas tikai ar kāpostu (kāpostaugu) audzēšanu – z/s „Klaipiņi”(12 ha), SIA „Dimdiņi”(120 ha), z/s „Kaži”(150 ha). Lielākā daļa vietējo kāpostu tiek realizēta svaigam patēriņam praktiski visa gada garumā, aptuveni 20 saimniecības nodarbojas ar

Dārzenkopības nozares eksperta ziņojums 2012

4/22


 PROJEKTU LĪDZFINANSĒ  
EIROPAS SAVIENĪBA


Saskaņā ar Latvijas Republikas Zemkopības ministrijas un SIA „Latvijas Lauku konsultāciju un izglītības centrs” 2012. gada 27. janvārī noslēgto līgumu Nr. 2012/16, aktivitāte „Nozaru ekspertu ziņojumi”

Atbalsta Zemkopības ministrija un Lauku atbalsta dienests

pašu audzēto kāpostu pārstrādi (lielākoties skābēšanu). Arī skābie (skābētie un marinētie) vietējie kāposti Latvijas tirgū tiek piedāvāti visu gadu. Tāpat Latvijā ražotie skābie kāposti tiek eksportēti uz kaimiņvalstīm.

Vislielākās izmaiņas tiek vērotas burkānu platībās, jo daudziem sīkražotājiem tieši burkāni šķiet visvieglāk audzējama kultūra, kas atšķirībā no kāpostiem neprasa dēstu audzēšanu. Tomēr arī burkānu platības arvien vairāk koncentrējas dažu lielsaimniecību rokās, kas palīdz stabilizēt tirgu. Dažos pēdējos gados palielinās sēto sīpolu platība.



SIA „Dimdiņi” – lielākais skābēto un citādi pārstrādāto kāpostu ražotājs Baltijā.



Arvien vairāk burkānu novākšanā tiek pielietoti kombaini.

2.tabula

**Dārzeņu platības profesionālajās saimniecībās, ha („Latvijas dārznieks”)**

	2007.	2008.	2009.	2010.	2011.	2012*
<b>Kāposti</b>	609	577	536	500	519	440
<b>Burkāni</b>	829	871	903	780	551	284

Dārzenkopības nozares eksperta ziņojums 2012

5/22



PROJEKTU LĪDZFINANSĒ  
EIROPAS SAVIENĪBA



Saskaņā ar Latvijas Republikas Zemkopības ministrijas un SIA „Latvijas Lauku konsultāciju un izglītības centrs” 2012. gada 27. janvārī noslēgto līgumu Nr. 2012/16, aktivitāte „Nozaru ekspertu ziņojumi”

Atbalsta Zemkopības ministrija un Lauku atbalsta dienests



<b>Galda bietes</b>	<b>198</b>	<b>229</b>	<b>233</b>	<b>180</b>	<b>180</b>	<b>175</b>
<b>Sētie sīpoli</b>	<b>149</b>	<b>460</b>	<b>134</b>	<b>200</b>	<b>209</b>	<b>150</b>

\*provizoriskie dati

Tieši 2011.gadā ir iezīmējusies jauna tendence lauka dārzeņu ražošanā – palielinājās ziemas ķiploku platības mazajās saimniecībās. Pašlaik tā ir viena no nedaudzajām kultūrām, kuras ražošana Latvijā vēl nav kļuvusi rūpnieciska, tādēļ šeit ir niša tieši sīkražotājiem. Ķiploku ražošanas apjomus ietekmē cenas tirgū, kas ir tieši atkarīgas no Ķīnas ķiploku cenas. Pērn tās bija visai zemas, toties šogad būs augstākas. Ķiploku ražošanas paplašināšanos Latvijā kavē stādāmā materiāla trūkums – vietējais ir inficēts, importa dārgs un ne vienmēr piemērots mūsu klimatam –, kā arī nepietiekamas uzglabāšanas iespējas mazajās saimniecībās.

Sīpolus Latvijā audzē galvenokārt no sīksīpoliem, tāpēc ražas ir salīdzinoši zemas (16-40 t/ha), bet inficēšanas pakāpe augsta. Audzēšanu no sēklām, kas garantē augstāku ražu un garāku uzglabāšanas laiku, traucē reģistrētu, efektīvu herbicīdu trūkums. Sīpolu piedāvājumu tirgū nodrošina lielākoties lielsaimniecības, kas spēj nodrošināt pienācīgu sīpolu apžāvēšanu pēc novākšanas un ilgstošu uzglabāšanu vajadzīgā mikroklimata režīmā.

2012.g. pēc Muitas statistikas datiem Latvijā ievesto sīksīpolu daudzums pēkšņi palielinājās 3 reizes (4.grafiks), kaut gan 2011./2012. g.g. sezonā daudz vietējo sīpolu tika iznīcināti pieprasījuma trūkuma dēļ un platību pieaugumam nav pamata. Šķiet, ka zem sīksīpolu koda tiek ievesti un eksportēti kādi citi sīpolu produkti, iespējams, jaunas ražas sīpoli.



4.grafiks

Latvijā jau vairākus gadus samazinās kopējā siltumnīcu platība (3.tabula), galvenokārt uz plēves siltumnīcu rēķina. Pirms diviem gadiem bankrotēja SIA „Carnikavas dārznieks”(4,6 ha), bet šogad vasaras beigās pārtrauca darbību SIA „Rīgas dārzeni” (7 ha), kas audzēja gurķus, tomātus un hibrīdās dārzeņu sēklas eksportam.

Dārzenkopības nozares eksperta ziņojums 2012

6/22



PROJEKTU LĪDZFINANSĒ  
EIROPAS SAVIENĪBA

**ELFLA**  
EIROPAS LAUKSAIMNIECĪBAS FONDS LAUKU ATTĪSTĪBAI:  
EIROPA INVESTĒ LAUKU APVIDOS

Saskaņā ar Latvijas Republikas Zemkopības ministrijas un SIA „Latvijas Lauku konsultāciju un izglītības centrs”  
2012. gada 27. janvārī noslēgto līgumu Nr. 2012/16, aktivitāte „Nozaru ekspertu ziņojumi”

Atbalsta Zemkopības ministrija un Lauku atbalsta dienests

Vienlaikus norisinās siltumnīcu rekonstrukcija un modernizācija vairākās lielsaimniecībās, ka rezultātā ievērojami palielinās pamatkultūru – gurķu un tomātu – ražība un kopražs. Diemžēl energoresursu (kā kurināmā, tā elektrības) sadārdzināšanās liedz izmantot visas Latvijas tā sauktas ziemas siltumnīcas cauru gadu un vairākas saimniecības ir spiestas turēt siltumnīcas tukšas gada visaukstākajā laikā.

3.tabula

**Siltumnīcu platības Latvijā, ha (CSP)**

	2006.	2007.	2008.	2009.	2010.	2011.
<b>Siltumnīcas</b>	<b>170,1</b>	<b>108,8</b>	<b>75,5</b>	<b>66,6</b>	<b>84,0</b>	<b>71,1</b>
<b>t.sk. stikla</b>	<b>41,6</b>	<b>40,2</b>	<b>43,4</b>	<b>46,7</b>	<b>42,1</b>	<b>47,2</b>
<b>t.sk. plēves</b>	<b>128,5</b>	<b>68,6</b>	<b>32,1</b>	<b>19,9</b>	<b>41,9</b>	<b>23,9</b>

2011.gadā Latvijā bija 30 ha siltumnīcu, kuru platība ir lielāka par 1 ha, tai skaitā 10 ha moderno (tā saukto augsto) siltumnīcu, kurās ražošanas līmenis un ražība neatpaliek no vidējā līmeņa Holandē, Beļģijā vai Anglijā. Latvijā lielākoties būve 4 m augstas siltumnīcas, bet citās valstīs būve jau 6 m augstas, kas ļauj ievērojami ietaupīt kurināmo. 7 lielsaimniecības (SIA "Mārupes siltumnīcas", SIA "Rītausma", z/s "Kliģeni", SIA "Rīgas dārzeni", SIA „Dārzniecība Rīga”, z/s „Bušas”, SIA „AigaS”) ar kopējo platību 30 ha saražo 98% visu Latvijā izaudzēto siltumnīcu gurķu un 89% visu Latvijā izaudzēto siltumnīcu tomātu (pēc 2011.g. datiem).

2012.g. palielinājās biogāzes iekārtu īpašnieku un būvēt gribētāju par siltumnīcu celtniecību. Ir uzbūvēta 1 ha liela modernā siltumnīca z/s „Ligo”. Tāpat top 1 ha liela plēves siltumnīca SIA „Bērzes dārzeni”.

Ja pirms dažiem gadiem siltumnīcu celtniekus bija jāaicina no Polijas, pašlaik Latvijā ir jau vietējas būvniecības firmas, kas prot būvēt arī siltumnīcas. Jauno siltumnīcu celtniecību un ekspluatāciju ļoti būtiski apdraud speciālistu – agronomu trūkums, kā arī kvalificēta darbaspēka trūkums.



Dārzenkopības nozares eksperta ziņojums 2012



PROJEKTU LĪDZFINANSĒ  
EIROPAS SAVIENĪBA



Siltā ūdens uzkrāšanas tvertne – tā sauktais buferis – SIA „Mārupes siltumnīcas.

## II.

### Dārzeņu nozares SVID analīze

#### 1.1. Nozares potenciāls un izaugsmes iespējas

Latvijas ģeogrāfiskā atrašanās vieta – starp austrumiem un rietumiem, starp dienvidiem un ziemeļiem – ir labvēlīga dārzeņu eksportam.

Latvijas augsnes un teritoriālas rezerves pieļauj iespēju paplašināt dārzeņu ražošanu 2-4 reizes dažu gadu laikā, ja vien būtu noieta tirgus. Pašlaik to traucē iekšējā tirgus sašaurināšanos iedzīvotāju skaita sarūkuma dēļ, dārzeņu patēriņa samazināšanos un zems eksporta apjoms.

Lielapjoma eksportam uz Krieviju trūkst saražoto dārzeņu, bet zemnieki neriskē strauji paplašināt ražošanu, jo nav garantiju, ka to varēs pārdot. Tāpat Latvijā trūkst eksportētāju firmas. Tomēr pēdējos gados dārzeņu eksports ir palielinājies (4.tabula), to ir veicinājis sausums Krievijā 2010.gadā un lielveikalu tīklu darbība visā Baltijas tirgū.

4.tabula

Dārzeņu imports un eksports pa gadiem (CSP, muitas statistikas dati)

	2000.	2007.	2008.	2009.	2010.	2011.
<b>Tomāti</b>						
Pašu raža, t	4113	6964	4660	4593	5283	7852
Imports, t	12708	15937	18627	14537	11114	17988
Eksports, t	20	506	1947	1008	1586	3500
<b>Gurķi</b>						
Pašu raža, t	3946	11753	7739	7763	8009	9700
Imports, t	4720	6103	5823	5480	4198	6104
Eksports, t	3	362	534	784	676	1635
<b>Galviņkāposti</b>						
Pašu raža, t	50361	52971	54862	62918	61332	61204
Imports, t	714	2336	2977	2161	2610	3603
Eksports, t	581	784	1630	564	1245	1674
<b>Burkāni</b>						
Pašu raža, t	21113	30408	36446	43317	34307	38632
Imports, t	1630	2960	4153	5752	3696	4126
Eksports, t	124	62	188	225	429	799
<b>Sīpoli</b>						
Pašu raža, t	8280	16687	17270	29799	16292	20200
Imports, t	9496	4598	5800	5725	6307	5992
Eksports, t	27,5	203	88	1022	969	1538
<b>Galda bietes</b>						
Pašu raža, t	11720	22636	15636	26184	16335	17851
Imports, t	555	1449	1471	1920	162	2044
Eksports, t	13	46	-	117	244	856

Dārzenkopības nozares eksperta ziņojums 2012

8/22



PROJEKTU LĪDZFINANSĒ  
EIROPAS SAVIENĪBA

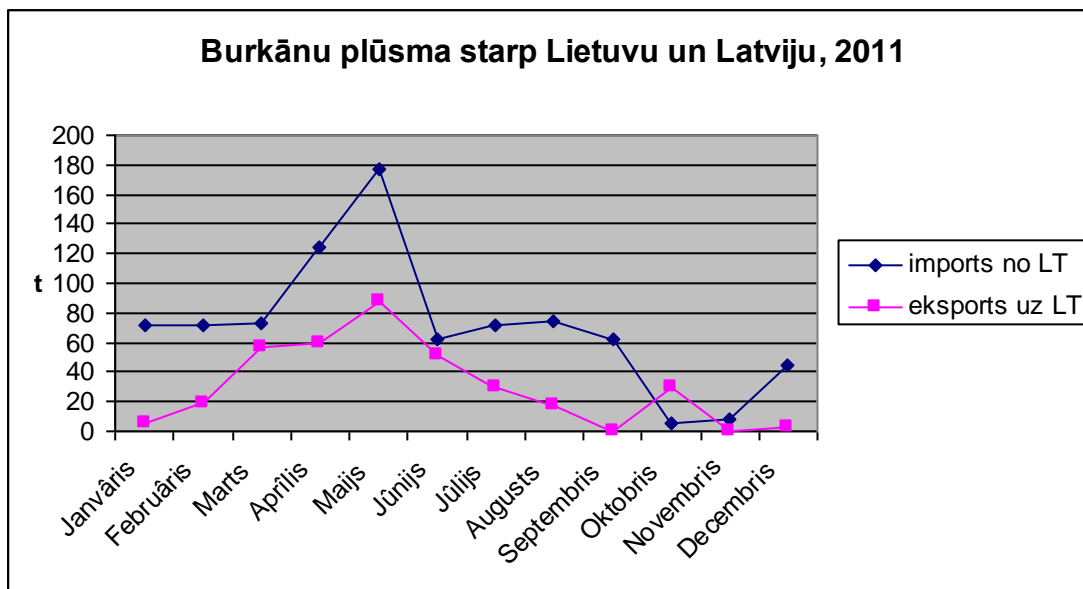
**ELFLA**  
EIROPAS LAUKSAIMNIECĪBAS FONDS LAUKU ATĪSTĪBAI:  
EIROPA INVESTĒ LAUKU APVIDOS

Saskaņā ar Latvijas Republikas Zemkopības ministrijas un SIA „Latvijas Lauku konsultāciju un izglītības centrs”  
2012. gada 27. janvārī noslēgto līgumu Nr. 2012/16, aktivitāte „Nozaru ekspertu ziņojumi”

Atbalsta Zemkopības ministrija un Lauku atbalsta dienests

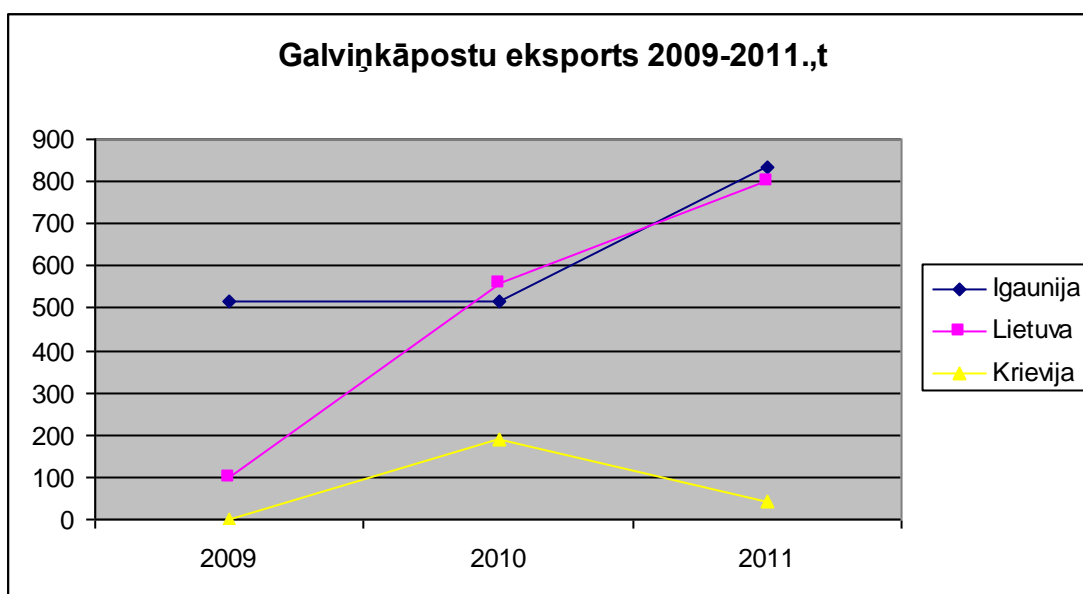
## 1.2. Eksporta iespējas

Praktiski visiem pamata dārzeņiem aug gan importa, gan eksporta apjomi, nereti dārzeņi tiek vienlaikus gan importēti, gan eksportēti atkarībā no lielveikalu tīklu iekšējās loģistikas vajadzībām. To var redzēt uz burkānu plūsmas starp Latviju un Lietuvu 2011.gadā piemēra (5.grafiks)



5.grafiks

Interesanti, ka eksports uz Krieviju norisinās galvenokārt caur Lietuvas eksporta firmām, tikai 2010.gada rudenī bija izdevies nosūtīt vairākas galviņkāpostu kravas uz Krieviju tieši (6.grafiks).



6.grafiks

Dārzenkopības nozares eksperta ziņojums 2012



PROJEKTU LĪDZFINANSĒ  
EIROPAS SAVIENĪBA

### 1.3. Riski un draudi dārzeņu eksportā

Dārzeņu eksports lielā mērā ir atkarīgs no dārzeņu kopražas citās ES valstīs, kā arī trešajās valstīs (Ukrainā, Ķīnā). Ņemot vērā, ka lielākais dārzeņu eksporta tirgus visiem ES dārzeņiem ir Krievija, konkurence ar citām valstīm šīs lielvalsts tirgū ir ļoti asa. Latvijas dārzeņu eksportu uz Krieviju traucē kā nepietiekami lielie apjomi, tā arī mūsu divu valsts politiskās attiecības. Kopš 2008.g. spēkā ir „Memorands par augu produktu, kas tiek eksportēti no Eiropas Savienības uz Krievijas Federāciju, drošību attiecībā uz pesticīdu atliekām, nitrātiem un nitrītiem starp Eiropas Komisiju un Krievijas Federālo veterināro un fitosanitāro uzraudzības dienestu”. Pagaidām šī dokumenta prasības vēl tieši netraucē Latvijas dārzeņu eksportu, bet citas ES valstīs jau ir saskārušas ar atšķirīgiem maksimāli pieļaujamiem AAL atlieku daudzumiem ES un KF.

Perspektīvā pastāv risks, ka Krievijas pārstāvji sāks regulēt importēto dārzeņu plūsmu ar nitrātu analīžu palīdzību. (ES valstīs jau daudzus gadus nitrātu saturs tiek limitēts tikai salātiem, spinātiem un rukolai, bet ne citiem dārzeņiem.) Atšķirībā no pesticīdu atliekām, kuru daudzums ir atkarīgs no AAL lietošanas devas un paņēmiena, nitrātu saturs dārzeņos viena lauka ietvaros mēdz būt visai svārstīgs.

Krievijas iestāšanos Pasauls Tirdzniecības organizācijā Latvijas dārzeņu eksportu uz šo kaimiņvalsti praktiski neietekmēs. Eksports vairāk ir atkarīgs no Krievijas reālas vajadzības pēc importa dārzeņiem un starptautiskām attiecībām.

### 1.4. Riski un draudi importa dēļ

Lielveikalu politika vienlaikus veicina gan vietējo dārzeņu eksportu, gan citās valstīs audzēto dārzeņu importu. Tāpat ar dārzeņu importu nodarbojas vairākas firmas, kā arī pastāv neuzskaitīta un nedokumentēta, tā sauktā *pelēkā importa* dārzeņu plūsma caur *naktstirgu* un vairumtirgotājfirmām. Šie dārzeņi tiek uzdoti par vietējiem, bet tos piedāvā par ievērojami zemāku cenu, nemaksājot PVN. *Pelēko importu* veicina augsta PVN likme, nepietiekami sakārtota likumdošana, kā arī ierobežotie resursi svaigas pārtikas, tostarp dārzeņu, izcelsmes un kvalitātes kontrolei.

Tādējādi tiek radīta negodīga konkurence, tiek maldināti patērētāji un netiek nodrošināta produktu izsekojamība. Tāpat vietējo un neoficiāli importēto dārzeņu piedāvājums vienā vietā grauz patērētāju uzticību vietējai produkcijai. Pastāv risks, ka ar *pelēko importu* Latvijā nāks arī Ukrainā ražota, ievērojami lētāka un nekontrolēti ražota dārzeņu produkcija. Tā apdraud ne tikai pašmāju ražotāju konkurētspēju, bet arī patērētāju drošību.

## 2. Konkurētspēja

### 2.1. Vietējo ražotāju konkurētspēja vietējā tirgū, ražotāju grupas

Latvijas dārzenkopji nemitīgi cenšas palielināt savu konkurētspēju, ieviešot jaunākas šķirnes, ražošanas tehnoloģijas, būvējot glabātavas un mehanizējot ražas vākšanu. Mūsu zemnieki

Dārzenkopības nozares eksperta ziņojums 2012

10/22



PROJEKTU LĪDZFINANSĒ  
EIROPAS SAVIENĪBA



Saskaņā ar Latvijas Republikas Zemkopības ministrijas un SIA „Latvijas Lauku konsultāciju un izglītības centrs”  
2012. gada 27. janvārī noslēgto līgumu Nr. 2012/16, aktivitāte „Nozaru ekspertu ziņojumi”

Atbalsta Zemkopības ministrija un Lauku atbalsta dienests

pielieto tās pašas tehnoloģijas, mums ir pieejamas tās pašas šķirnes, kā citur ārzemēs, bet mums ir īsāki piegādes ceļi līdz mazumtirdzniecības vietai.

Lielu atspaidu konkurētspējas palielināšana deva ražotāju grupu (RG) un ražotāju organizāciju (RO) izveide. RG pēc piecu gadu darbības jāattīstās līdz atzītas RO līmenim. Kaut gan, Latvijā pašlaik darbojas tikai viena atzīta RO „Mūsmāju dārzeni” un viena RG „Baltijas dārzeni”, kuras apvieno pavisam ap 30 saimniecībām, to izveide deva iespēju piesaistīt Eiropas Komisijas atbalsta līdzekļus tieši produkcijas uzglabāšanas un realizācijas veicināšanai. Ražošanas plānošana, kā arī kopēja realizācijas plānošana un organizēšana deva iespēju ražotājiem vairāk laika veltīt tieši ražošanas problēmām, kā arī ļāva lielākā mērā stabilizēt ražotāju cenas sezonas un gada garumā. Abu ražotāju grupu dārzeņu pārdošanas cenas 2011.gadā bija par 3-25% (atkarībā no gadalaika) augstākas cenas nekā vidēji Latvijā pēc LTVC datiem. Kooperēšanos palielina mūsu ražotāju konkurētspēju arī Baltijas valstu tirgū, jo mūsu kaimiņiem pagaidām vēl nav izdevies nodibināt nevienu RG.

Arī nosacījumi „Skolas augļa” programmai Latvijā ir labvēlīgāki vietējiem ražotājiem nekā Lietuvā vai Igaunijā. Latvijas bērni saņem tieši Latvijā audzētos augļus un dārzeņus. Tā, ja 2010./2011. m.g. skolēniem tika piegādāti 270 t augļu un dārzeņu (t.sk. 70 t burkānu), 2011./2012. m.g. bērniem tika izdalīti 698,0 t produktu. Tai skaitā 25% burkāni (174,5 t), 2% kāposti (14 t), asorti 7% (49 t), kāļi 0,1% (0,7 t), kolrābji 0,2% (1,4 t). Diemžēl 36% atbalsta pretendenti bija ēdināšanas uzņēmumi, kas vēlējās nopelnīt uz ES atbalsta rēķina. Tā burkānus un kāpostus, kā iesaiņotus, tā neiesaiņotus, skolām piedāvāja pārsvarā ēdināšanas uzņēmumi, kaut gan no ražotājiem tie prasīja iesaiņotu porciju piegādi.

## 2.2. Riski un draudi konkurences jomā

### 2.2.1. Konkurence ar Poliju

Mūsu lielākie konkurenti – Polijas dārzenkopji – pārdod dārzeņus vietējā tirgū ar PVN 5%, bet Latvijas tirgū šie produkti ienāk ar PVN 0%. Tāpat Polijā ir zemākas PVN likmes augu aizsardzības līdzekļiem (4%) un minerālmēsliem (4%), kas tiek izmantoti tieši ražošanai. Polijā ir labāk attīstīts arī tirgus, katrā pilsētā darbojas mazais vairumtirgus, bet Bronišes vairumtirgus spēlē ļoti lielu lomu starptautiskajā dārzeņu tirdzniecībā. Tāpat poļu zemnieki tiek mazāk kontrolēti, tiem ir mazāks administratīvais slogs. Poļu zemniekiem ir pieejams plašāks augu aizsardzības līdzekļu klāsts. Latvijā ir īsāks veģetācijas periods, augstākas PVN likmes, augstākas minerālmēsļu, augu aizsardzības līdzekļu un citu izejvielu cenas, šaurāks reģistrēto AAL klāsts, tas viss mazina mūsu konkurētspēju vietējā tirgū ar poļu produktu importu. Pēc statistikas

### 2.2.2. Ukrainas draudi

Ukraina potenciāli rada vēl lielāku draudu Eiropas, tostarp Latvijas dārzeņu tirgum nekā Polija. Šī ir liela valsts, kur saglabājušas ļoti lielas saimniecības, kur strādā labi speciālisti, kur PVN likme ir 12% un viss iemaksātais PVN gada beigās tiek atmaksāts ražotājiem, kur tiek veikti nopietni, vērā ņemami tirgus pētījumi. Ukrainā ir ļoti lēta elektroenerģija, kas veicina siltumnīcu dārzeņu ražošanu ar papildus apgaismojumu. Šī valsts jau tagad eksportē lielāko daļu siltumnīcu tomātu, pagaidām gan uz Krieviju. Ukrainā tiek plaši pielietota pilienlaistīšana, ir augstas dārzeņu ražas atklātā laukā un ambīcijas valsts amatpersonu līmenī aktīvi attīstīt dārzeņu

Dārzenkopības nozares eksperta ziņojums 2012

11/22



PROJEKTU LĪDZFINANSĒ  
EIROPAS SAVIENĪBA

**ELFLA**  
EIROPAS LAUKSAIMNIECĪBAS FONDS LAUKU ATTĪSTĪBAI:  
EIROPA INVESTĒ LAUKU APVIDOS

Saskaņā ar Latvijas Republikas Zemkopības ministrijas un SIA „Latvijas Lauku konsultāciju un izglītības centrs”  
2012. gada 27. janvārī noslēgto līgumu Nr. 2012/16, aktivitāte „Nozaru ekspertu ziņojumi”

Atbalsta Zemkopības ministrija un Lauku atbalsta dienests

eksportu uz ES valstīm. Mūsu audzētājiem ir atlicis ļoti nedaudz laika, lai spētu konkurēt ar ukraiņu produkciju mūsu pašu vai Krievijas tirgū.

Ukraina jau pašlaik intensīvi meklē eksporta iespējas uz ES valstīm un jau cenšas nodibināt kontaktus Latvijā.

### 2.2.3. PVN likme

Ja tuvākā nākotnē neattīstīsies dārzeņu eksports, nāksies samazināt vietējo dārzeņu ražošanas apjomus, jo tiem vienkārši nebūs tirgus. Rezultātā mūsu audzētāji var zaudēt savas pozīcijas arī esošajā tirgū, jo ražošanas modernizācija un pietiekami zemas pašizmaksas nodrošināšana ir iespējama tikai pie noteiktiem, pietiekami lieliem ražošanas apjomiem. Aizbraucot uz ārzemēm ekonomiski aktīvai iedzīvotāju daļai, dārzeņu patēriņš samazinās vēl vairāk, jo mājās palikušie pensionāri un bērni ir maznodrošināti un spiesti taupīt uz pārtikas rēķina. Kaut arī dārzeņi ir paši lētākie pārtikas produkti, PVN likme 21% mazina to noietu. Vienlaikus vairākās citās ES valstīs (piemēram, Francija, Polija) PVN dārzeņiem ir tikai 5%. PVN likmes samazināšanos no 22% līdz 21% patērētāju cenu līmenī palika neievērota, jo dārzeņu mazumtirdzniecības cena nav tik ļoti atkarīga no ražotāja cenas, kā no transporta un realizācijas izdevumiem. Augot benzīna un elektroenerģijas cenām un tarifiem, patērētāja cena pazemināties nespēj, bet augsta PVN likme to tikai papildus paaugstina.

### 2.2.4. Nepatiesa izcelsmes norāde

Nepatiesa izcelsmes norāde importētiem dārzeņiem ne tikai maldina patērētāju, bet apdraud vietējā ražotāja konkurētspēju. Precīzu datu nav, bet caur nelielām vairumtirdzniecības bāzēm un daļēji caur Rīgas *naktstirgu* Latvijā ienāk ievērojami dārzeņu un augļu apjomi no Lietuvas un Polijas. Jau jūnija pirmajās dienās Rīgas Centrāltirgus bija pilns ar it kā Latvijā, bet patiesībā Polijā ražotiem rozā tomātiem par tiem neadekvāti zemu cenu (1,20 Ls/kg), kas vienlaikus nosīta cenu vietējiem kā tradicionāliem, sarkaniem, tā arī rozā tomātiem. Tāpat bija ar agriem galviņkāpostiem, kas it kā vietējie jūnija pirmajās dienās Centrāltirgū maksāja tikai 0,50 Ls/kg.



Dārzenkopības nozares eksperta ziņojums 2012



PROJEKTU LĪDZFINANSĒ  
EIROPAS SAVIENĪBA

**ELFLA**  
EIROPAS LAUKSAIMNIECĪBAS FONDS LAUKU ATTĪSTĪBAI:  
EIROPA INVESTĒ LAUKU APVIDOS

12/22

Saskaņā ar Latvijas Republikas Zemkopības ministrijas un SIA „Latvijas Lauku konsultāciju un izglītības centrs”  
2012. gada 27. janvārī noslēgto līgumu Nr. 2012/16, aktivitāte „Nozaru ekspertu ziņojumi”

Atbalsta Zemkopības ministrija un Lauku atbalsta dienests



Rīgas Centrāltirgū uz vienas letes var redzēt gan vietējos, gan ievestos dārzeņus.

### 2.2.5. Negodīgā mazumtirdzniecības prakse

Arī Latvijā augļu un dārzeņu tirgotāji mēdz lietot negodīgās tirdzniecības prakses paņēmienus: kavējot maksājumus, liekot piegādātājiem papildus maksāt par loģistiku un taru, atgriežot neizpārdotu produkciju u.t.t. Sagatavota „Negodīgas mazumtirdzniecības prakses aizlieguma likuma” projekta pēdējā versija neatrisina šīs problēmas. Ja par produktiem, kuru realizācijas laiks nepārsniedz 10 dienas, tirgotājs norēķinās 30 dienu laikā no piegādes, tas praksē nozīmē, ka 20 dienas pēc tam, kad šis produkts jau tika patērēts, tirgotāji apgroza šos līdzekļus, tostarp apmaksā importētos dārzeņus. Ja samaksa par vietējiem augļiem un dārzeņiem notiktu 10 dienu laikā pēc to piegādes, ražotājiem būtu ievērojami vieglāk konkurēt ar importa precī.

### 2.2.6. „Skolas auglis”

Negodīgā ēdināšanas uzņēmumu rīcība un augošas transporta izmaksas apdraud programmas „Skolas auglis” turpināšanos attāļajās lauku skolās. Ja ēdināšanas uzņēmumi turpinās pieprasīt līdz 50% atbalsta summas, ražotājiem iesaiņoto porciju ražošana nesīs zaudējumus un tie būs spiesti atteikties no dalības programmā. Rezultātā samazināsies izdalīto porciju un programmā iesaistīto skolu un skolēnu skaits. Lai atrisinātu šo problēmu, būtu vēlami MK noteikumu Nr.737 „Kārtība, kādā piešķir, administrē un uzrauga valsts un Eiropas Savienības atbalstu augļu un dārzeņu piegādei skolām un vispārizglītojošām iestādēm” grozījumi, kuros tiktu atrunāti ražotāju un ēdināšanas uzņēmumu sadarbības nosacījumi.

Bioloģiski ražoto produktu piedāvājums „Skolas augļa” programmā draud ar bioloģiski ražotu **importa** produktu piedāvājumu skolās, kas atrodas 250 km attālumā no Lietuvas robežas, jo lielāka daļa ēdināšanas uzņēmumu ir Lietuvas firmas. (Latvijā lielāko daļu skolas apkalpo Lietuvas firmas.) Tāpēc ir atbalstāms 2012.g. pieņemtais lēmums, ka bioloģiskiem audzētājiem, lai piedalītos programmā, jāreģistrējas VAAD, kā integrētiem ražotājiem.

### 2.2.7. Reģistrētu augu aizsardzības līdzekļu trūkums

Latvijā ir ļoti maz lietošanai dārzeņos reģistrēto augu aizsardzības līdzekļu, bet ražotāji tiek ļoti stingri kontrolēti no VAAD un PVD puses. Vienlaikus Lietuvā zemnieki tiek mazāk kontrolēti un daudz brīvāk lieto visus līdzekļus, kurus vien vēlas. Savukārt Polijā dārzeņos ir reģistrēts krietni vairāk AAL, nekā Latvijā vai Lietuvā. 2009.g. pieņemta Eiropas Parlamenta un Padomes Regula (EK) Nr. 1107/2009 par augu aizsardzības līdzekļu laišanu tirgū, kura paredz atvieglotu AAL reģistrācijas procesu starp vienas zonas dalībvalstīm, praksē šo problēmu neatrisina. Faktiski ražotājiem paliek arvien mazāk pieejamo augu aizsardzības līdzekļu, bet par atļaujām lietot Latvijā neregistrētus AAL (ja tās tiek saņemtas) ražotājiem vēl jāmaksā. Tāpat mazo AAL apjomu dēļ to tirgotāji nav ieinteresēti ievest šos līdzekļus. Veidojas absurda situācija, kad zemniekam ir vienkāršāk un lētāk iegādāties nepieciešamo līdzekli Polijā, nekā likumīgi nokārtot tā lietošanu Latvijā. Patērētājus šī sistēma neaizsargā, jo tie importa dārzeņi tāpat satur šo līdzekļu atliekas.





Problēmu apgrūtina arī bioloģiskie zemnieki, kas bieži savos laukos netiek galā ar nezāļu, kaitēkļu un slimību apkarošanu, kā dēļ to konvencionāliem un integrētiem kaimiņiem vairāk jālieto ķīmiskie AAL.

### 2.3. Konkurētspējas veicināšanai nepieciešams

2.3.1. Samazināt PVN likmi augļiem un dārzeņiem līdz 5% un noteikt, ka, tirgojot iepirktos dārzeņkopības produktus, PVN jāmaksā jau no apgrozījuma 1,- LVL. (Pašlaik, tirgojot pārpirktos dārzeņkopības produktus PVN jāmaksā, sākot no apgrozījuma 35000,- LVL) Tas ļautu sakārtot neoficiālu dārzeņu importu no Polijas un Lietuvas un mazinātu nepatiesas izcelsmes norādi.

2.3.2. Kontrolējošām institūcijām stingrāk jākontrolē produkcijas patiesās izcelsmes norādi tirdzniecības vietās.

2.3.3. Iekļaut Negodīgas mazumtirdzniecības prakses aizlieguma likumā prasību norēķināties ar vietējo svaigo augļu un dārzeņu piegādātājiem 10 dienu laikā no piegādes.

2.3.4. Iekļaut MK noteikumos Nr.737 „Kārtība, kādā piešķir, administrē un uzrauga valsts un Eiropas Savienības atbalstu augļu un dārzeņu piegādei skolām un vispārizglītojošām iestādēm” sadarbības starp ražotāju un ēdināšanas uzņēmumu nosacījumus. Saglabāt prasību, ka Latvijā „Skolas augļa” programmā drīkst piedāvāt tikai integrēti ražotus augļus un dārzeņus.

2.3.5. Vienkāršot Latvijā reģistrēto AAL lietojuma paplašinājuma un atļauju saņemšanas Latvijā neregistrēto AAL lietošanai procedūru.

## 3. Resursi, līdzekļi, cilvēki, nodarbinātība, zeme, enerģija

3.1. Dārzeņkopībā tiek lietots ļoti daudz roku darba augu kopšanai un ražas novākšanai siltumnīcās un atklātā laukā. Sezonas darbi ilgst no maija līdz oktobra beigām vai pat novembra beigām. Daudz tiek izmantots skolnieku un pagaidu strādnieku darbs, bet tāpat darbaroku trūkst. Darba likumdošanas prasības sarežģī šo pagaidu strādnieku uzskaiti un rada zemniekiem papildus administratīvo slogu. Mazināt administratīvo slogu, kā arī vienkāršot nodokļu uzskaiti un samaksu varētu ar mazinātā darbaspēka nodokļa ieviešanu, pie kura izstrādes pašlaik tiek strādāts.

3.2. Trūkst kvalificēto strādnieku, tostarp mehanizatoru, un speciālistu, tostarp agronomu un augu aizsardzības speciālistu. Mehanizatoru sagatavošanas līmenis bieži vien neatbilst mūsdienu prasībām.

3.3. Siltumnīcu saimniecības energoresursi ir viens no galvenajiem izmaksu posteņiem, bet dabasgāzes un elektroenerģijas tarifi nemitīgi kāpj. Ja 2012.g. jūnijā dabasgāzes tarifs bez akcīzes nodokļa un PVN bija 261,1.-Ls/1000 n.m<sup>3</sup>, No 2012.g. 1.septembra dabas gāzes tarifs palika 281,10 Ls/1000 n.m<sup>3</sup>, tas ir sadārdzinājums par 7,6%. Turpretī Nīderlandē tas ir 230,- EUR/100 n.m<sup>3</sup>, kas ir par 57% lētāk. Ņemot vērā Latvijas klimatiskos apstākļus, pat vismodernākajās siltumnīcās, kur tiek lietotas ar Nīderlandi salīdzināmas enerģijas ekonomijas metodes, vidējais gāzes patēriņš 2011.g. sastādīja 52-60 m<sup>3</sup>/m<sup>2</sup> atkarībā no siltumnīcas izmantošanas grafika. Turpretī Nīderlandē vidējais gāzes patēriņš ir 40 m<sup>3</sup>/m<sup>2</sup>. Pašlaik un līdz

Dārzeņkopības nozares eksperta ziņojums 2012

14/22



PROJEKTU LĪDZFINANSĒ  
EIROPAS SAVIENĪBA



Saskaņā ar Latvijas Republikas Zemkopības ministrijas un SIA „Latvijas Lauku konsultāciju un izglītības centrs”  
2012. gada 27. janvārī noslēgto līgumu Nr. 2012/16, aktivitāte „Nozaru ekspertu ziņojumi”

Atbalsta Zemkopības ministrija un Lauku atbalsta dienests

2014.g. dabasgāze siltumnīcām netiek aplikta ar akcīzes nodokli un ir nepieciešams saglabāt šo kārtību arī pēc 2014.gada.

Latvijā dabasgāzes tarifi ir vitāli svarīgi 30 ha siltumnīcu, kuru eksistence ir atkarīga no energoresursu pieejamības. Visas šīs saimniecības maksā nodokļus valstij un nodrošina darbavietas.



Z/s „Līgo” biogāzes iekārta spēj nodrošināt tikai 20% nepieciešamā siltuma jaunas 1 ha lielas siltumnīcas apsildei.

3.4. Palielināt vietējo siltumnīcu saimniecību konkurētspēju varētu, atbalstot plašāku koģenerācijas ieviešanu, kas nodrošinātu saimniecības reizē ar siltumu un elektrību un atsevišķos gadījumos ar ogļskābo gāzi, kā to ir izdarījuši Nīderlande, Dānija un Vācija. Vienlaikus tiktu mazināta CO2 emisija apkārtējā vidē.

3.5. Atklātā lauka dārzeņu audzēšana un novākšana ir saistīta ar lielu dīzeļdegvielas un benzīna patēriņu augu kopšanas, novākšanas un transportēšanas darbos. Dārzeņos bieži (3-4 reizes sezonā atkarībā no kultūrauga) tiek lietota rindstarpu rušināšana. Arī augu aizsardzības un mēslošanas līdzekļu smidzināšana tiek veikta krietni vairāk nekā laukaugu audzēšanā, proti, 6-10 reizes sezonā. (Ārzemēs – Polijā, Holandē, Ukrainā – dārzeņus apstrādā 15-20 reizes sezonā.)

Lauki ir nelieli, bieži izvietoti 10-30 km rādiusā no glabātavas, tādēļ pie ražības 40– 100 t/ha, transporta izdevumi ir ļoti lieli. Saimniecības pārvada ražu līdz tirdzniecības vietai ar transportu, kura celospēja ir 1,5-2 t, bet pārvadāšanas attālums mēdz sasniegt 70-100 km vienā virzienā. Tas ir skaidrojams ar pakāpenisku ražas ienākšanos un nepieciešamību regulāri piegādāt tirdzniecības vietām svaigo produktu. Degvielas cenu kāpums jau pats par sevi ļoti lielā mērā apdraud daudzu saimniecību pastāvēšanu, bet akcīzes nodoklis sadārdzina to vēl vairāk. Pašlaik bezakcīzes degvielas limits ir 80 l/ha, bet dārzenkopjiem ar to nepietiek.

Dārzeņu audzētājiem ir nepieciešami lielākie bezakcīzes degvielas līmīti, nekā graudkopjiem, bet vislabāk būtu ieviest krāsotas degvielas tirdzniecību.



Dārzenkopības nozares eksperta ziņojums 2012

15/22



PROJEKTU LĪDZFINANSĒ  
EIROPAS SAVIENĪBA

**ELFLA**  
EIROPAS LAUKSAIMNIECĪBAS FONDS LAUKU ATĪSTĪBAI:  
EIROPĀ INVESTĒ LAUKU APVIDOS

Saskaņā ar Latvijas Republikas Zemkopības ministrijas un SIA „Latvijas Lauku konsultāciju un izglītības centrs”  
2012. gada 27. janvārī noslēgto līgumu Nr. 2012/16, aktivitāte „Nozaru ekspertu ziņojumi”

Atbalsta Zemkopības ministrija un Lauku atbalsta dienests

Kāpostu novākšana saistīta ar lielu degvielas patēriņu

3.6. Ar katru gadu palielinās sēklas, minerālmēsļu un augu aizsardzības līdzekļu cenas. Kaut gan uz pārējo resursu cenu kāpuma fona to kāpums varētu likties mazāks, zemnieks izjūt akūtu līdzekļu trūkumu tieši pavasarī, kad nepieciešams iegādāties sēklas un stādāmo materiālu un mēslojumu.

3.7. Resursu sadārdzinājums no vienas puses un asa konkurence tirgū ar lēto importu no otrās puses, arvien vairāk samazina zemnieku ienākumus un neļauj nodrošināt konkurētspējīgas algas. Tāpat tas reizēm veicina slēpto aplokšņu algu izplatību.

#### 4. Draudi un riski, to novēršanas iespējas

4.1. Liela daļa esošo siltumnīcu saimniecību ir morāli un tehniski novecojusi un prasa nomainīt ar modernajām, kurās ir iespējams pielietot enerģijas ekonomijas pasākumus un krietni efektīvāk izmantot resursus. Ja tas netiks darīts tuvākajos gados, siltumnīcu nozare Latvijā izzudīs, bet pārēja uz importa precī nozīmē, ka mūsu iedzīvotāji atbalstīs citu valstu ekonomikas.

Ir nepieciešams atbalstīt siltumnīcu modernizāciju un jaunu siltumnīcu būvniecību, kā arī energoresursus taupošo tehnoloģiju ieviešanu, kā arī neaplikt gāzi, kas tiek patērēta siltumnīcu saimniecībās ar akcīzes nodokli. Tāpat nepieciešams atbalstīt koģenerācijas iekārtu uzstādīšanu un izmantošanu siltumnīcu saimniecībās.

4.2. Mehanizācijas ieviešana dārzenkopībā dod iespēju samazināt roku darbu, bet ir saistīta ar augstu degvielas patēriņu. Kāpjot degvielas cenām, zemnieki tiek iedzīti kaktā, jo gala produkta cenas ir atkarīgas no tirgus situācijas visā ES-27. Lai saglabātu atklāta lauka dārzeņu audzētāju dzīvotspēju, ir nepieciešama iekrāsotas bezakcīzes degvielas ieviešana Latvijā, vai arī palielināt dārzeņiem bezakcīzes degvielas limitu līdz 180 l/ha (uz kopējo dārzeņu ražošanas apjomu tas nozīmētu 200-250 t gadā).

4.3. Daudzus roku darbus mehanizēt un automatizēt nav iespējams, bet strādnieku trūkst. Lai mazinātu strādnieku trūkumu un radinātu jauniešus pie darba, ir nepieciešams atļaut nodarbināt lauksaimniecībā jauniešus no 13 līdz 18 gadiem no mācībām brīvajā laikā, neapliekot ar ienākuma nodokli viņu algas līdz LVL 100,- mēnesī. Vienlaikus tas mazinātu vajadzību pēc aplokšņu algām un parādītu jauniešiem, ka arī laukos ir iespējams pelnīt.

#### 5. Resursi, zināšanas, informācija, izglītība

##### 5.1. Stāvokļa raksturojums

Pašlaik Latvijas dārzenkopībā strādā augsti kvalificēti speciālisti un saimniecību vadītāji. Vairāk nekā 50% ir vidējā speciālā vai augstākā izglītība, tiesa, ne vienmēr lauksaimniecības nozarē. Šobrīd lielākā daļa saimniecību vadītāju un īpašnieku ir vecumā 35-55 gadi, bet nozarē ir visai maz jauno zemnieku līdz 35 gadu vecumam. Tie saimniecību īpašnieki un vadītāji, kas uzsāka darbu pērnā gadsimta deviņdesmito gadu vidū, ir kļuvuši par augsti kvalificētiem speciālistiem un sekmīgiem biznesmeniem. Šodien viņi nodarbojas galvenokārt ar savu saimniecību attīstības stratēģijas izstrādi un īstenošanu, uzticot tehnoloģiskos jautājumus saviem padotiem.

Dārzenkopības nozares eksperta ziņojums 2012

16/22



PROJEKTU LĪDZFINANSĒ  
EIROPAS SAVIENĪBA





Saimniecībām palielinoties, rodas vajadzība pēc arvien jauniem speciālistiem-tehnologiem (agronomiem u.c.), bet to akūti trūkst.

Dārzenkopjus negatavo ne LLU, nedz Buldūru Dārzkopības vidusskola. Vecajās saimniecībās notiek zināšanu un pieredzes nodošana no esošajiem speciālistiem jaunākajai paaudzei, bet jaunām saimniecībām vienkārši nav, kur ņemt speciālistus. Zināmā mērā speciālisti izglītošanos notiek dažādu firmu rīkotajās lauka dienās un semināros, kā arī mācību braucienos uz ārzemēm, bet šajos pasākumos bieži vien nepiedalās tieši tie, kam tas būtu nepieciešams – lauka un siltumnīcu agronomi.

Trūkst mācību literatūras latviešu valodā par modernajām dārzenkopības tehnoloģijām. Biedrība „Latvijas dārznieks” finansē speciālas profesionālas periodiskās literatūras abonēšanu un mūsu zemniekiem noderīga informācija no šiem izdevumiem tiek tulkota latviski un publicēta žurnālos „AgroTops” un „Dārzs un drava”. Tāpat jaunākās pieredzes izplatīšanā piedalās LLKC, regulāri rīkojot seminārus tostarp par dārzenkopību, bet šos seminārus apmeklē galvenokārt mazie zemnieki un amatieri.

Lielražotājiem trūkst arī laika, tādēļ lielāku daļu tiem nepieciešamās informācijas viņi gūst internetā. Diemžēl internetā vērtīgāka informācija par dārzeņu audzēšanu ir holandiešu vai poļu valodā. Profesionālo siltumnīcu speciālistu forums darbojas arī krievu valodā, bet vienai daļai pašu jaunāko audzētāju ir sliktas krievu valodas zināšanas. Informācija angļu valodā, kas ir atrodamā internetā, galvenokārt nāk no ASV mājas lapām un nav piemērota Latvijas augsnes klimatiskiem apstākļiem.

Latvijā darbojas akreditētā izglītības iestāde „Integrētās audzēšanas skola”, kas īsteno sertificētu izglītības programmu „Augu aizsardzība dārzkopībā” un dod iespēju agronomiem praktiķiem iegūt vai papildināt zināšanas augu aizsardzībā.



Firmu rīkote semināri ir viena no nedaudzām profesionālās kvalifikācijas celšanas iespējām. Dārzenkopības nozares eksperta ziņojums 2012

17/22



PROJEKTU LĪDZFINANSĒ  
EIROPAS SAVIENĪBA

**ELFLA**  
EIROPAS LAUKSAIMNIECĪBAS FONDS LAUKU ATTĪSTĪBAI:  
EIROPA INVESTĒ LAUKU APVIDOS

Saskaņā ar Latvijas Republikas Zemkopības ministrijas un SIA „Latvijas Lauku konsultāciju un izglītības centrs”  
2012. gada 27. janvārī noslēgto līgumu Nr. 2012/16, aktivitāte „Nozaru ekspertu ziņojumi”

Atbalsta Zemkopības ministrija un Lauku atbalsta dienests

## 5.2. Riski un draudi informācijas jomā, to risinājumi

Ja Latvijā netiks gatavoti pašmāju speciālisti dārzenkopībā, saimniecības pēc 10-15 gadiem sāks zaudēt konkurētspēju salīdzinājumā ar poļu, holandiešu, ukraiņu un spāņu zemniekiem. Viens no risinājumiem varētu būt tālmācība internetā latviešu valodā, bet šādus mācību kursus jāsāk gatavot jau šodien.

Latvijā trūkst ar dārzenkopību saistīto pētījumu, zemniekiem atliek pārņemt ārzemju tehnoloģijas. Dažkārt tās būtu jāpielāgo Latvijas apstākļiem, bet zemniekiem nākas nodarboties ar to pašiem. Pētnieki ļoti maz informēti par modernajām dārzenkopības tehnoloģijām un ražošanas problēmām. Lielā mērā tas ir saistīts ar pašu pētnieku intereses trūkumu. No otrās puses daudziem dārzenkopjiem ir izveidojusies cieša sadarbība ar LU Bioloģijas institūtu, kura speciālisti ar Dr. V. Nollendorfu priekšgalā palīdz lielajām un mazajām saimniecībām izstrādāt mēslošanas plānus, kas vērsti uz kvalitatīvas ražas ieguvu tieši šajā laukā. Diemžēl agroķīmiskās izpētes dati, ko veic VAAD Agroķīmijas laboratorija šādu informāciju nesniedz. Tie nosaka tika granulometrisko sastāvu, organisko vielu, pH, K, P un dažkārt Mg. Ne N, nedz Ca, S, Fe un mikroelementi netiek noteikti, bet tieši šī gada laika apstākļi kārtējo reizi pierādīja, cik svarīgi ir mikroelementi dārzenū ražas ieguvei. Risināt šo problēmu varētu, paplašinot agroķīmisko izpēti ar vairāku citu elementu noteikšanu. Pašlaik mēslošanas plāni tiek rakstīti papīra pēc, bet tiem jāklūst par ražas veicinošu faktoru.

Gatavojoties integrētās augu aizsardzības ieviešanai ar 2014.g. būtu lietderīgi panākt, lai augsnes agroķīmisko analīžu veikšanu daļēji finansē no valsts vai ES līdzekļiem. Tas veicinātu mēslojuma efektīvo izmantošanu, mazinātu vides piesārņojumu un palielinātu zemnieku konkurētspēju. Šeit ir svarīgi arī augsnes kaļķošana un ģipšošana un pareiza Ca : Mg : K attiecība, ko iespējams panākt tikai uz augsnes analīzes pamata. .

## 6. Peļņas iespējas nozarē

Atklātā lauka dārzeni ir augstas ražas un pie laba pieprasījuma pat vidējas cenas nodrošina bruto ienākumu 4000-10 000 LVL/ha. Latvijā ir vairākas saimniecības ar kopējo dārzenū platību virs 100 ha, bet vidējais saimniecības lielums ir 17-20 ha robežās. Dārzenū lauki daudzviet ir nelieli (visas labas zemes aizņem labības) un bieži vien atrodas 10-30 km attālu viens no otrā un no saimniecības centra.

Trūkst ekonomisko pētījumu par saimniecības optimālo lielumu. Viena daļa lielsaimniecības strādā mazāk efektīvi nekā vidējās, rēķinot peļņu uz 1 t produkcijas, 1 ha un 1 saimniecībā strādājošo. Šīs lielākas, bet mazāk efektīvas, saimniecības dažkārt cenšas palielināt savu konkurētspēju, izspiežot mazākas no tirgus vai mākslīgi radot tām šķēršļus. Pateicoties ražotāju grupu un organizāciju izveidei, šī tendence ir samazinājusies. Tomēr saimniecību ekonomiskās attīstības stratēģijas izveidei būtu nepieciešams plašs pētījums, ko ZM vajadzētu pasūtīt LVAEI. Eiropas un nacionālais atbalsts dārzenkopības nozarē pašlaik ir maznozīmīgs, lielākas iespējas pavērās atzīto ražotāju grupu un organizāciju biedriem.

Siltumnīcu lielsaimniecībām no vienas puses ir liels apgrozījums, bet energoresursi un darba algas bieži vien pazemina rentabilitāti līdz 3-7%. Lielo saimniecību attīstība nav iespējama bez banku kredītiem, bet pēc 2008.g. krīzes bankas ir krasi paaugstinājušas kredītlīkmes.

Dārzenkopības nozares eksperta ziņojums 2012

18/22



PROJEKTU LĪDZFINANSĒ  
EIROPAS SAVIENĪBA

**ELFLA**  
EIROPAS LAUKSAIMNIECĪBAS FONDS LAUKU ATTĪSTĪBAI:  
EIROPA INVESTĒ LAUKU APVIDOS

Saskaņā ar Latvijas Republikas Zemkopības ministrijas un SIA „Latvijas Lauku konsultāciju un izglītības centrs”  
2012. gada 27. janvārī noslēgto līgumu Nr. 2012/16, aktivitāte „Nozaru ekspertu ziņojumi”

Atbalsta Zemkopības ministrija un Lauku atbalsta dienests

## 7. ES piensums nozares attīstībai ( Nozare kopš iestāšanās Eiropas Savienībā)

Tieši pēc iestāšanos ES ir palielinājusies nozares asociāciju loma valsts un ES lauksaimniecības politikas izstrādē, ražotājiem ir radusies iespēja ietekmēt nozarei svarīgo lēmumu pieņemšanu. Biedrības „Latvijas dārznieks” pārstāvji aktīvi piedalās vairākās ZM un EM izveidotajās darba grupās Latvijā, kā arī ES līmenī (COPA/COGECA „Augļi un dārzeņi”, „Minor use fund”, „Lauksaimniecības stratēģiskie aspekti” u.c.).

Lielākais nozares ieguvums pēc iestāšanos ES kļuva ražotāju grupu un organizāciju izveide. Saskaņā ar TKO regulu ražotāju organizācijas (RO) drīkst izmantot 4,1% no kopēja apgrozījuma (ne no peļņas!) darbības programmas īstenošanai un 75% šo līdzekļu tiek finansēti no ES budžeta. Biedrības „Latvijas dārznieks” pārstāvji piedalījās ZM darba grupā, kas izstrādāja MK noteikumus Nr.921 „Noteikumi par augļu un dārzeņu ražotāju grupu atzīšanu, to darbības nosacījumiem un kontroli, kā arī kārtību, kādā piešķir, administrē un uzrauga valsts un Eiropas Savienības atbalstu augļu un dārzeņu ražotāju grupām”, kā arī MK noteikumus Nr.453 „Noteikumi par augļu un dārzeņu ražotāju organizāciju atzīšanu, to darbības nosacījumiem un kontroli, kā arī kārtību, kādā piešķir, administrē un uzrauga Eiropas Savienības atbalstu augļu un dārzeņu ražotāju organizācijām” un šogad jau pirmā Baltijā atzītā ražotāju organizācija darbojas saskaņā ar šiem noteikumiem. Pateicoties ES atbalstam ražotāju grupām Latvijā trīs gadu (2009.-2011.) laikā trīs RG saņēma atbalstu 5 mlj. EUR apjomā, kas deva iespēju arī mazajās saimniecībās modernizēt glabātavas un iegādāties konteinerus ražas uzglabāšanai.

Eiropas Komisijas iecere veicināt RO izveidi arī citās lauksaimniecības nozarēs pēc 2014.gada, protams, ir atbalstāma, bet nedrīkst pieļaut noteikumu izmaiņas attiecībā uz augļu un dārzeņu ražotājiem. Dārzkopju konkurētspējas veicināšanai nepieciešams saglabāt atbalstu, kura lielums tiek aprēķināts pēc pārdotas produkcijas apjoma, nevis tiek ierobežots ar otrā pilāra finansējumu.

## 8. Biedrība „Latvijas dārznieks”

Biedrība „Latvijas dārznieks” ir dibināta 1994.g. ar mērķi aizstāvēt savu biedru intereses, veicināt to konkurētspēju tirgū, kā arī veicināt dārzenkopības nozares attīstību Latvijā. Laika gaitā darbības mērķus papildināja nepieciešamība piedalīties ES un nacionālās likumdošanas izstrādē, aizstāvēt savu biedru intereses; veicināt profesionālās un citas aktuālas informācijas izplatīšanos dārzenkopju vidū; veicināt moderno tehnoloģiju ieviešanu ražošanā; nodrošināt Latvijas patērētājus ar kvalitatīviem un drošiem vietējiem dārzeņiem.

Pašlaik tā apvieno 156 biedrus – dažāda lieluma dārzeņu audzētājus atklātā laukā un siltumnīcās, kā arī dažas ar nozari saistītas firmas un iestādes. Biedru vidū ir visas lielas un vidēja lieluma komerciālas dārzeņu audzēšanas saimniecības.

Kopš pirmā pastāvēšanas gada tiek rīkotas ikgadējās dārzenkopības konferences, kas tradicionāli norisinās Bulduru dārzenkopības vidusskolas telpās.

Ar biedrības līdzdalību un atbalstu Latvijā ir izveidojušas divas ražotāju grupas regulas EK 1580/2007 izpratnē – „Mūsmāju dārzeņi” (dibināta 2006.g., apvieno 9 saimniecības) un „Baltijas dārzeņi” (dibināta 2005.g. apvieno 16 saimniecības). Abu ražotāju grupu biedru kāpostu īpatsvars kopējā kāpostu platībā 2011.g. sasniedza 55%, burkāni – 46,8%, sīpolu – 49%. Dalība atzītajās ražotāju grupās dod iespēju to biedriem izmantot ES finansiālo atbalstu pasākumiem

Dārzenkopības nozares eksperta ziņojums 2012

19/22



PROJEKTU LĪDZFINANSĒ  
EIROPAS SAVIENĪBA

**ELFLA**  
EIROPAS LAUKSAIMNIECĪBAS FONDS LAUKU ATTĪSTĪBAI:  
EIROPA INVESTĒ LAUKU APVIDOS

Saskaņā ar Latvijas Republikas Zemkopības ministrijas un SIA „Latvijas Lauku konsultāciju un izglītības centrs”  
2012. gada 27. janvārī noslēgto līgumu Nr. 2012/16, aktivitāte „Nozaru ekspertu ziņojumi”

Atbalsta Zemkopības ministrija un Lauku atbalsta dienests



savas konkurētspējas veicināšanai, tostarp glabātavu būvniecībai, to aprīkojumu un konteineru iegādei. Biedrības „Latvijas dārznieks” pārstāvji piedalās ZM izveidotajā darba grupā, kas izstrādā normatīvos aktus par ražotāju grupām un ražotāju organizācijām.



Dārzeņu glabātava z/s „Bračas” („Mūsmāju dārzeni” dalībnieks) tika modernizēta ar ES atbalstu ražotāju grupām

Lai veicinātu dārzeņu patēriņu un radinātu bērnus pie veselīgā dzīves veida, biedrība „Latvijas dārznieks” piedalās ES līdzfinansētajā „Skolas augļa” programmā. Biedrības pārstāvji piedalījās darba grupā, kas izstrādāja nacionālo stratēģiju un MK noteikumu Nr.737 „Kārtība, kādā piešķir, administrē un uzrauga valsts un Eiropas Savienības atbalstu augļu un dārzeņu piegādei skolēniem vispārējās izglītības iestādēs” projektu.

Biedrības pārstāvji piedalās arī vairākās citās ZM darba grupās, kas sagatavo normatīvo aktu projektus, kas tieši vai netieši skar dārzeņu audzētājus.

Lai veicinātu vietējo ražotāju konkurētspēju, 2005.g. sadarbībā ar ZM un Augļkopju asociāciju, tika uzsākts darbs pie Augļu un dārzeņu integrētās audzēšanas ieviešanas Latvijā. Tā rezultātā izdevās panākt sākumā nacionālās, vēlāk ES subsīdijas integrētiem audzētājiem. Tiesa, subsīdijas dāržeņiem ir nelielas un būtiski neietekmē zemnieku ienākumus, toties dalībā integrētajā audzēšanā ir veicinājusi vietējo ražotāju konkurētspēju (deva iespēju piedāvāt „Skolas augļa” programmā tikai integrēti audzētus dārzeņus).

Pēdējos gados saimniecības, kas būvē biogāzes ražotnes, ir spiestas būvēt siltumnīcas, lai varētu lietderīgi izmantot radušos siltumu. Biedrības speciālisti konsultē tos par jauno siltumnīcu būvniecību.

Biedrības eksperte regulāri publicē audzētājiem nepieciešamo informāciju par jaunākām tehnoloģijām, šķirnēm un nozares aktualitātēm izdevumos „Agropols”, „AgroTops”, „Dārzs un drava”, „Praktiskais Latvietis” u.c.

Dārzenkopības nozares eksperta ziņojums 2012



PROJEKTU LĪDZFINANSĒ  
EIROPAS SAVIENĪBA

**ELFLA**  
EIROPAS LAUKSAIMNIECĪBAS FONDS LAUKU ATTĪSTĪBAI:  
EIROPA INVESTĒ LAUKU APVIDOS

20/22

Saskaņā ar Latvijas Republikas Zemkopības ministrijas un SIA „Latvijas Lauku konsultāciju un izglītības centrs”  
2012. gada 27. janvārī noslēgto līgumu Nr. 2012/16, aktivitāte „Nozaru ekspertu ziņojumi”

Atbalsta Zemkopības ministrija un Lauku atbalsta dienests

Pēc biedrības „Latvijas dārznieks” iniciatīvas 2007.g. par valsts subsīdijas līdzekļiem tika izdota rokasgrāmata „Dārzenkopība. Lauka dārzeņu audzēšana” (autoru kolektīvs, redaktors A. Vēriņš) redakcija). Metiens 2000 eksemplāru tika izdalīts praktiski visiem Latvijas dārzenkopjiem (arī tiem, kas nav biedrības biedri), kā arī Bulduru dārzenkopības vidusskolas un Latvijas Lauksaimniecības universitātes bibliotēkām.

Biedrības nopelns ir tas, ka pašlaik lielākas siltumnīcu saimniecības ir atbrīvotas no akcīzes nodokļa gāzei, kas tiek izmatota siltumnīcu apsildei.

Biedrības pārstāvji aktīvi cīnās par ielu tirdzniecības sakārtošanu, par nelegālā un neuzskaitītā importa ierobežošanu, piedalās Negodīgās mazumtirdzniecības prakses aizlieguma likuma izstrādē.

Biedrība „Latvijas dārznieks” ir LOSP biedrs no tā nodibināšanas 2000.g. un piedalās arī dārzenkopības sekcijā, kā arī dažādās darba grupas par dažādu normatīvo aktu izstrādi.

Biedrība „Latvijas dārznieks” no 2009.g. sadarbojas ar dārzenkopju asociācijām Lietuvā un Igaunijā, uzturot kopējas pozīcijas COPA/COGECA darba grupā „Augļi un dārzeni”, kā arī regulāru informācijas apmaiņu. Šogad jau bija ceturrtā tikšanās reize ar kaimiņu republiku kolēģiem, kur tika apspriestas aktuālas problēmas un kopējas pozīcijas izstrāde turpmākam darbam COPA/COGECA.



„Latvijas dārznieka” pārstāvji ir piedalījušies Lietuvas dārzenkopju asociācijas rīkotajā pasākumā 2012.g.17.augustā