



SIA "Latvijas Lauku konsultāciju un izglītības centrs"

Graudkopības nozares ziņojums

2012. gada septembris



PROJEKTU LĪDZFINANŠĒ
EIROPAS SAVIENĪBA



EIROPAS LAUKSAIMNIECĪBAS FONDS LAUKU ATTĪSTĪBAI:
EIROPA INVESTĒ LAUKU APVIDOS

Saskaņā ar Latvijas Republikas Zemkopības ministrijas un SIA „Latvijas Lauku konsultāciju un izglītības centrs”

2012. gada 27. janvārī noslēgto līgumu Nr. 2012/16, aktivitāte „Nozaru ekspertu ziņojumi”

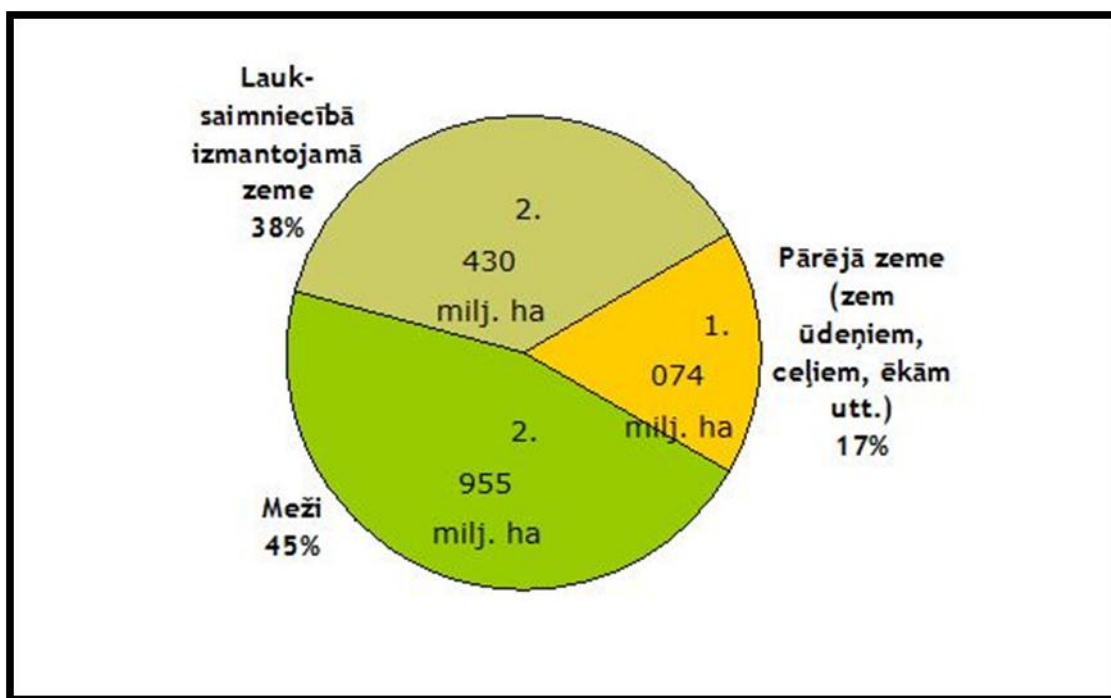
Atbalsta Zemkopības ministrija un Lauku atbalsta dienests



SIA "Latvijas Lauku konsultāciju un izglītības centrs"

Lauksaimniecībā izmantojamā zeme ieņem 2. vietu aiz mežu zemes platībām (sk. 1. att.). Kopējā sējumu struktūrā laika posmā 2000.–2011.gadam graudkopība aizņem aptuveni 49%.

1. attēls Zemes kopplatība un tās sadalījums pēc zemes lietošanas mērķiem 2010. gadā (tūkst. hektāru)



Avots: CSP

Pēdējo trīs gadu laikā (2009. – 2011. gadam) ir vērojams graudaugu platību minimāls samazinājums, 2011.gadā graudaugu sējumi veidoja 526 600 tūkst. ha, kas ir par 14.9 tūkst. ha jeb 2.8% mazāk nekā 2010.gadā. 2010.gadā kopējās graudaugu platības aizņēmušas 541 551 ha, kas ir par 0,1 % vairāk kā 2009.gadā – 540 842 ha.

2008.gada kopražā Latvijā (1 689 tūkst. t) bijusi augstākā pēdējos 20 gados (1990.gadā tā sasniedza 1599 tūkst. t). Lai gan arī 2010.gadā sākotnēji prognozēja rekordražu, lietavas ražas novākšanas periodā kulšanu padarīja neiespējamu, līdz ar to 10–30 % (atkarībā no reģiona) graudaugu platību netika nokulti un ieguva 1 435 486 t graudus, bet 2011. gadā ieguva 1 412 034 t, kas ir par 1,6 % mazāk kā 2010. gadā.



PROJEKTU LĪDZFINANŠĒ
EIROPAS SAVIENĪBA



EIROPAS LAUKSAIMNIECĪBAS FONDS LAUKU ATTĪSTĪBAI:
EIROPA INVESTĒ LAUKU APVIDOS

Saskaņā ar Latvijas Republikas Zemkopības ministrijas un SIA „Latvijas Lauku konsultāciju un izglītības centrs”

2012. gada 27. janvārī noslēgto līgumu Nr. 2012/16, aktivitāte „Nozaru ekspertu ziņojumi”

Atbalsta Zemkopības ministrija un Lauku atbalsta dienests



SIA "Latvijas Lauku konsultāciju un izglītības centrs"

Graudaugu audzēšanai atkarībā no augšņu īpatnībām ir piemērota visā valsts teritorijā, bet augstākās vai tuvas augstākajām ražām iegūst Zemgales reģionā. Taču katrā reģionā ir iespējams izvēlēties graudaugu sugu, kuru ar labiem panākumiem var audzēt atbilstošā klimatiskā un augšņu zonā.

2011. gadā graudaugi aizņēma 526 616 ha jeb 48,6% no sējumu platības. 2010.gadā graudaugi aizņēma 541,5 tūkst. ha jeb 49,1 % no sējumu kopplatības. 2010.gadā Latvijā tika iesēts par 0,7 tūkst. ha jeb 0,1 % vairāk graudaugu ne kā 2009.gadā (104,8 tūkst. ha jeb 24% vairāk kā 2004.gadā). Līdz 2008.gadam bija vērojams pakāpenisks platību pieaugums, kas skaidrojams ar pieaugošajām graudu iepirkumu cenām. Tāpat platību pieaugumu veicinājuši obligātās atmatas atcelšana ar 2008.gadu.

No 2008. līdz 2011. gadam kopējās graudaugu platības Latvijā ir praktiski nemainīgas. Taču mainījies sējumu struktūra - ja 2008.gadā ziemāju platības bija 46 % no kopējās graudu platības, tad 2010.gadā ziemāju platības no kopējās graudaugu platības aizņēma 53 %. Tas skaidrojams ar nelabvēlīgo laika apstākļu ietekmi, kad daļa 2010.gada rudenī apsēto ziemas graudaugu platību nepārziemoja un ziemāju īpatsvars graudaugu sējumu kopplatībā samazinājās no 53% 2010.gadā līdz 46% 2011.gadā. 2011.gadā ziemāju sējumu platība samazinājās par 44.7 tūkst. ha jeb 15.5%. 2011. gadā ziemāju sējuma platības aizņem 243 200 tūkst. ha, kas ir par 8% mazāk kā vasarāju sējuma platības. Nepārziemojušo platību vietā tika sētas vasarāju graudaugu kultūras, to platība pieauga par 29.8 tūkst. ha jeb 11.8%, tai skaitā vasaras kviešu – par 28.6 tūkst. ha jeb 35.0% (sk. 2. att.).



PROJEKTU LĪDZFINANŠĒ
EIROPAS SAVIENĪBA



EIROPAS LAUKSAIMNIECĪBAS FONDS LAUKU ATTĪSTĪBAI:
EIROPA INVESTĒ LAUKU APVIDOS

Saskaņā ar Latvijas Republikas Zemkopības ministrijas un SIA „Latvijas Lauku konsultāciju un izglītības centrs”

2012. gada 27. janvārī noslēgto līgumu Nr. 2012/16, aktivitāte „Nozaru ekspertu ziņojumi”

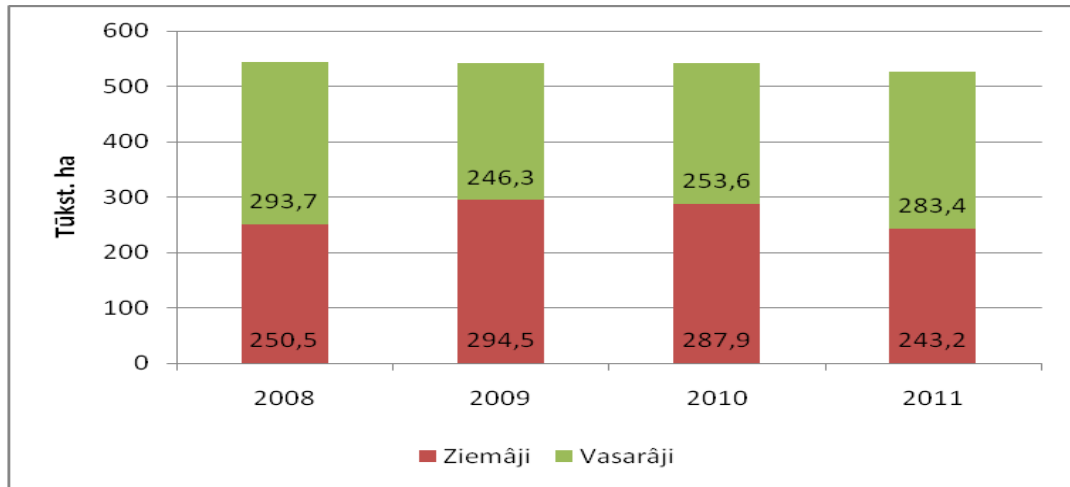
Atbalsta Zemkopības ministrija un Lauku atbalsta dienests



2. attēls Ziemāju un vasarāju sējumu platības Latvijā

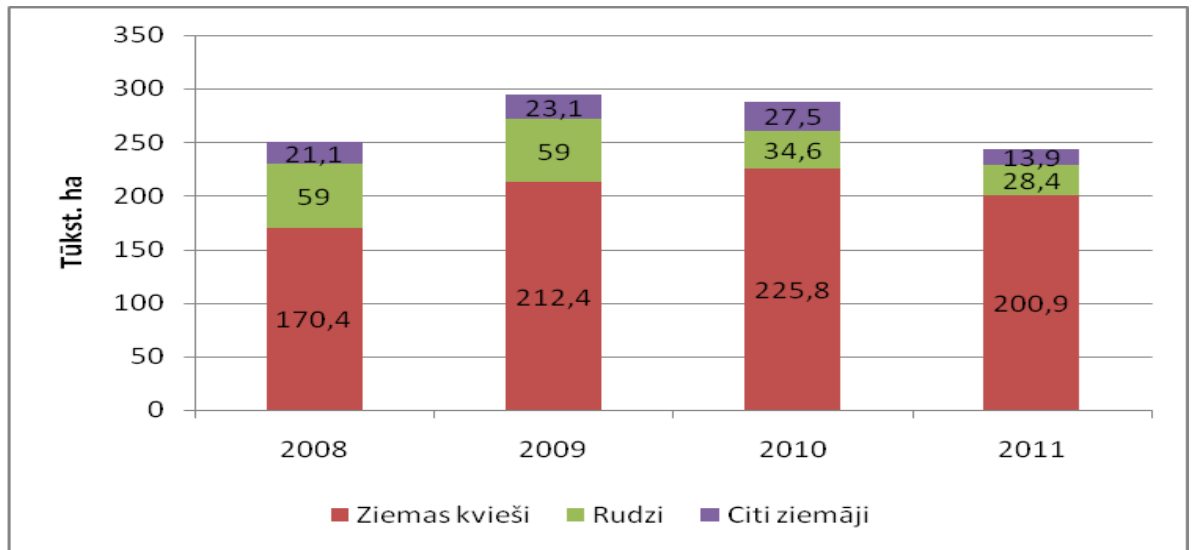


SIA "Latvijas Lauku konsultāciju un izglītības centrs"



Avots: CSP

3. attēls Ziemāju platības 2008.–2011.gadā Latvijā



Avots: CSP

Būtiski pieaugušas ziemas kviešu platības, attiecībā pret 2008.gadu, 2009.gadā par 24,7%, 2010.gadā par 32,6 %, 2011. gadā par 26% (sk. 3.att). Platību pieaugums ziemas kviešiem skaidrojams ar to, ka aizvien mazāk Latvijā tiek sēti vasaras mieži un rudzi, kas liecina par ziemas kviešu pieprasījumu un augstākām iepirkumu cenām, salīdzinājumā ar citiem



PROJEKTU LĪDZFINANŠĒ
EIROPAS SAVIENĪBA



EIROPAS LAUKSAIMNIECĪBAS FONDS LAUKU ATTĪSTĪBAI:
EIROPA INVESTĒ LAUKU APVIDOS

Saskaņā ar Latvijas Republikas Zemkopības ministrijas un SIA „Latvijas Lauku konsultāciju un izglītības centrs”

2012. gada 27. janvārī noslēgto līgumu Nr. 2012/16, aktivitāte „Nozaru ekspertu ziņojumi”

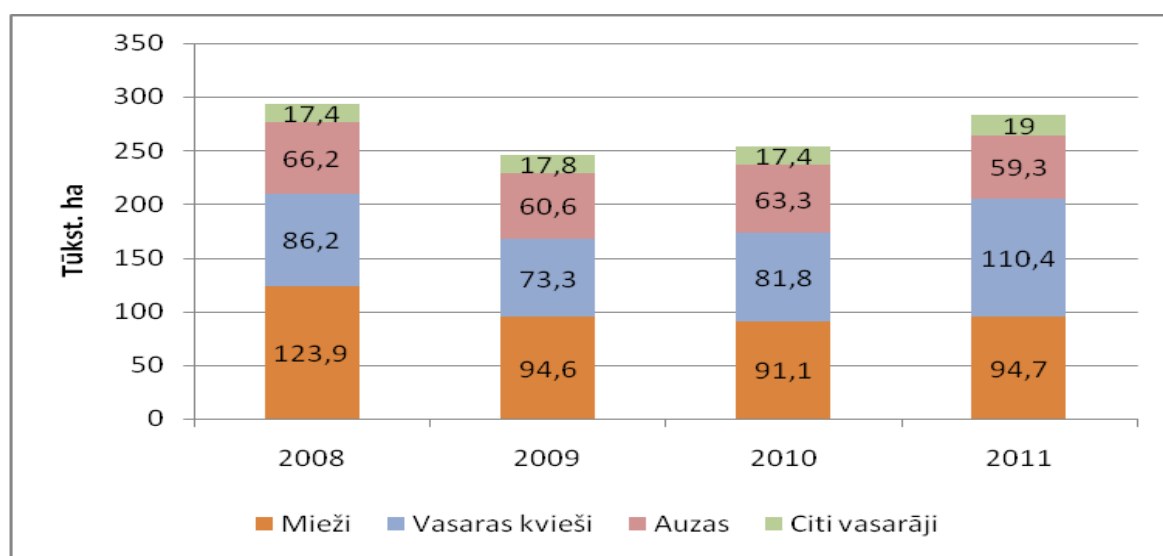
Atbalsta Zemkopības ministrija un Lauku atbalsta dienests



SIA "Latvijas Lauku konsultāciju un izglītības centrs"

graudaugiem. Rudzu platība 2010. – 2011. gadā samazinājusies gandrīz uz pusi attiecībā pret 2008. un 2009.gadu. Rudzu sējumu platību samazinājums 2010.gadā attiecībā pret 2009.gadu ir par 41%, skaidrojams ar nesamērīgi zemajām rudzu iepirkuma cenām 2009.gadā. Arī no tehnoloģiskā viedokļa rudzus audzēt Latvijas saimnieciskajos apstākļos nav izdevīgi, nepieciešama ļoti plaša augu sega, līdz ar to arī ļoti lielas platības, lai rudzi nesajauktos ar kviešiem, kā rezultātā tiek pazemināta kā rudzu tā kviešu ražība. Būtisks faktors ir arī tas, ka Latvijā ir ļoti ierobežots rudzu pārstrādes un pieņemšanas uzņēmumu skaits.

4. attēls Vasarāju platības 2008.–2011.gadā Latvijā



Avots: CSP

Saskaņā ar CSP datiem 2011.gadā iesēti 283,4 tūkst. ha vasarāju, kas ir par 7% vairāk kā 2010.gadā, par 9 % vairāk kā 2009.gadā, bet mazāk kā 2008.gadā. Lielākās platību svārstības starp vasarājiem vērojamas vasaras kviešiem un vasaras miežiem. Vasaras kviešu platība pēdējos trīs gados ir svārstīga, tomēr kopumā vasaras kviešu platībām ir tendence nedaudz palielināties, 2010.gadā pret 2009.gadu to platība palielinājusies par 11,6 %, savukārt pret 2010.gadu un 2011. gadu tā palielinājusies par 7%. Būtiski ir norādīt, ka vasaras kviešu platība 2010.gadā, salīdzinājumā ar 2004.gadu ir divas reizes lielāka. Savukārt vasaras miežu platības pakāpeniski samazinās, to ietekmē viens no būtiskākajiem tirgus instrumentiem – cena. Pārējo vasarāju graudu kultūru platības ir praktiski nemainīgas (sk. 4. att.).



PROJEKTU LĪDZFINANŠĒ
EIROPAS SAVIENĪBA



EIROPAS LAUKSAIMNIECĪBAS FONDS LAUKU ATTĪSTĪBAI:
EIROPA INVESTĒ LAUKU APVIDOS

Saskaņā ar Latvijas Republikas Zemkopības ministrijas un SIA „Latvijas Lauku konsultāciju un izglītības centrs”

2012. gada 27. janvārī noslēgto līgumu Nr. 2012/16, aktivitāte „Nozaru ekspertu ziņojumi”

Atbalsta Zemkopības ministrija un Lauku atbalsta dienests

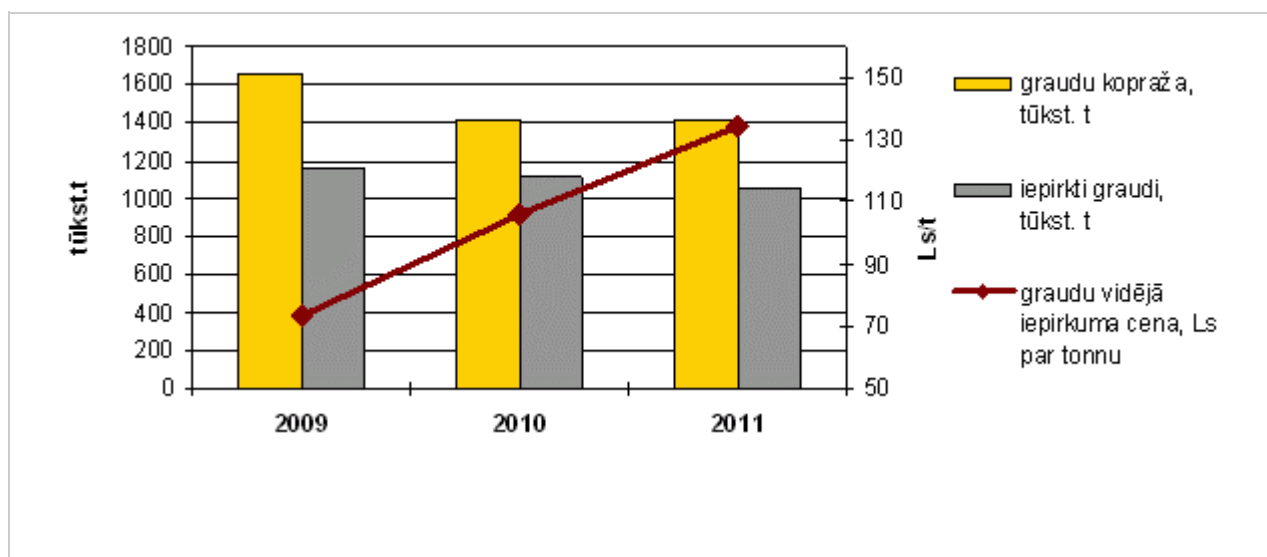


SIA "Latvijas Lauku konsultāciju un izglītības centrs"

CENAS

2011.gadā graudu kopievākums veidoja 1.4 milj. tonnu, kas ir par 23.5 tūkst. tonnu jeb 1.6% mazāk nekā 2010.gadā. Ziemāju kultūru vidējai ražībai samazinoties no 32.4 cnt no viena ha 2010.gadā līdz 29.3 cnt no viena ha 2011.gadā, ziemāju graudu kopražā samazinājās par 217.9 tūkst. tonnu jeb 23.4%. Gads bija labvēlīgs vasarāju graudaugu kultūrām – to vidējā ražība pieauga no 19.9 cnt no viena ha 2010.gadā līdz 24.6 cnt 2011.gadā, graudu kopievākumam palielinoties par 194.4 tūkst. tonnu jeb 38.6%, tai skaitā vasaras kviešu – no 24.3 cnt līdz 29.0 cnt no viena ha, kopievākumam pieaugot par 121.9 tūkst. tonnu jeb 61.3%, kas būtiski ietekmēja graudu kopievākumu.

5. attēls Graudu kopražā, iepirkums un vidējā iepirkuma cena



Avots: CSP

2009./2010.tirdzniecības gadā (2009.g.jūlijs – 2010.g.jūnijs) bija vērojamas izteikti zemas graudu cenas, bet jau kopš 2010.gada jūlija graudu cenas būtiski kāpa, nenoteiktība un bažas par prognozētajiem ražas un krājumu apjomiem arī 2010./2011.tirdzniecības gadā pasaules biržās uzturēja augstas graudu cenas, ko var skaidrot ar sausuma izraisītajiem ražas zaudējumiem, ar atsevišķu valstu aizliegumu eksportēt graudus un ar spekulatīviem tirgus darījumiem. Vienlaikus gan jānorāda, ka 2010.gadā graudu cenas Latvijā un ES nepārsniedza



PROJEKTU LĪDZFINANŠĒ
EIROPAS SAVIENĪBA



EIROPAS LAUKSAIMNIECĪBAS FONDS LAUKU ATTĪSTĪBAI:
EIROPA INVESTĒ LAUKU APVIDOS

Saskaņā ar Latvijas Republikas Zemkopības ministrijas un SIA „Latvijas Lauku konsultāciju un izglītības centrs”

2012. gada 27. janvārī noslēgto līgumu Nr. 2012/16, aktivitāte „Nozaru ekspertu ziņojumi”

Atbalsta Zemkopības ministrija un Lauku atbalsta dienests



SIA "Latvijas Lauku konsultāciju un izglītības centrs"

2007./2008.tirdzniecības gada augstāko cenu līmeni. Latvijā visaugstākais iepirkuma cenu pieaugums bija vērojams rudziem, salīdzinot ar 2010.gada janvāri un 2010.gada decembrī cena bija pieaugusi par 99 % pārtikas rudziem, sasniedzot 107,8 Ls/t, un par 95 % lopbarības rudziem, sasniedzot 97,5 Ls/t. Arī vidēji ES rudzu iepirkuma cenas bija kāpušas visstraujāk – 2010.gada laikā pieaugums par 119 % pārtikas rudziem, sasniedzot 135,3 Ls/t, un par 102 % lopbarības rudziem, sasniedzot 110,7 Ls/t (sk. 1. un 2. tab.) (Avots:EK).

1. tabula Graudu vidējās iepirkumu cenas 2010. – 2011. gadā

	Vidējā iepirkuma cena, Ls par tonnu		2011.g.% salīdzinājumā ar 2010.g.
	2010	2011	
Graudi, pavisam	106.06	134.70	127.0
Kvieši	110.21	138.82	126.0
no tiem pārtikas	115.75	144.91	125.2
Rudzi	79.72	120.19	150.8
no tiem pārtikas	86.26	122.54	142.1
Mieži	92.86	118.62	127.7
no tiem pārtikas	93.44	121.96	130.5
Auzas	71.01	94.28	132.8
no tām pārtikai	81.73	101.15	123.8
Pārējie graudi	92.6	115.67	124.9
no tiem tritikāle	92.8	114.74	123.6

Avots: CSP

Graudu vidējās iepirkuma cenas turpināja kāpt. 2011.gadā tās pieaugušas par 27.0% (2010.gadā - par 44.8%) - no 106.06 Ls par tonnu 2010.gadā līdz 134.70 Ls par tonnu 2011.gadā (sk.1.tab. un 5. att.).



PROJEKTU LĪDZFINANŠĒ
EIROPAS SAVIENĪBA



EIROPAS LAUKSAIMNIECĪBAS FONDS LAUKU ATTĪSTĪBAI:
EIROPA INVESTĒ LAUKU APVIDOS

Saskaņā ar Latvijas Republikas Zemkopības ministrijas un SIA „Latvijas Lauku konsultāciju un izglītības centrs”
2012. gada 27. janvārī noslēgto līgumu Nr. 2012/16, aktivitāte „Nozaru ekspertu ziņojumi”

Atbalsta Zemkopības ministrija un Lauku atbalsta dienests



2. tabula Graudu iepirkuma cena 2012. gada septembrī



SIA "Latvijas Lauku konsultāciju un izglītības centrs"

Datu grupa: Augu izcelsmes produkti		
Preču grupa:	Graudi	
Statistika:	Graudi (iepirkuma cena)	
Datu periods:	2011.g 10-16.oktobris un 2012. gada 10-16.septembrim	
Vidējā cena (Ls/t)		
	2011	2012
Pārtikas kvieši	143.6805	155.4516
Lopbarības kvieši	119.3927	141.6461
Iesala mieži	120.1800	0
Lopbarības mieži	113.4830	152.4604
Pārtikas rudzi	129.4944	127.9650
Lopbarības rudzi	113.5636	114.7164
Lopbarības auzas	72.0000	109.0905
Pārtikas auzas	100.3400	122.4697
Rapsis	270.8916	323.2453
Griķi	0	0
Triticāle	112.0000	0
Pārtikas mieži	0	0

Avots: Tirgus un cenu informācijas uzglabāšanas datu bāze

Pārtikas kviešu un lopbarības kviešu vidējā iepirkuma cena Latvijā turpina palielināties un 2012. gadā ir par 20% augstāka nekā 2011.gada oktobrī, tikmēr graudu cenas pasaules biržās joprojām saglabājas stabili augstas. Graudu iepirkuma cenas pārtikas kviešiem vidējā cena septembrī ir par apmēram 8% augstāka, bet lopbarības kviešiem - par 14% augstāka nekā 2011. gada septembrī.



PROJEKTU LĪDZFINANŠĒ
EIROPAS SAVIENĪBA



EIROPAS LAUKSAIMNIECĪBAS FONDS LAUKU ATTĪSTĪBAI:
EIROPA INVESTĒ LAUKU APVIDOS

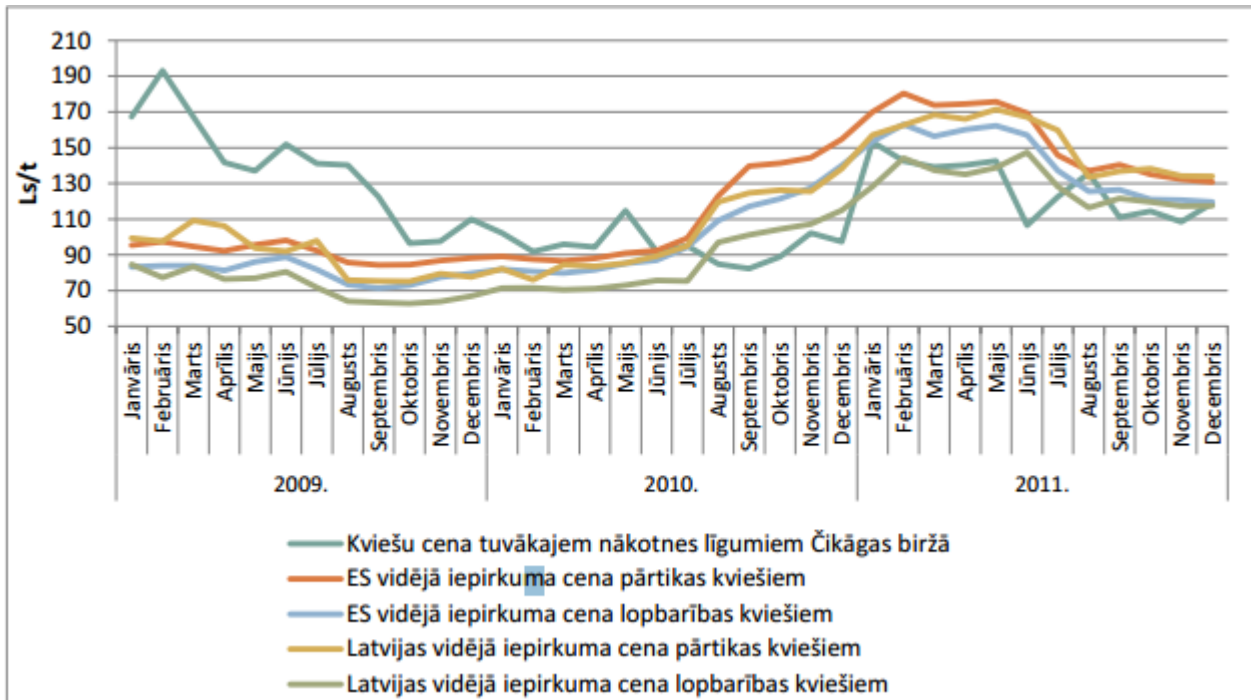
Saskaņā ar Latvijas Republikas Zemkopības ministrijas un SIA „Latvijas Lauku konsultāciju un izglītības centrs”

2012. gada 27. janvārī noslēgto līgumu Nr. 2012/16, aktivitāte „Nozaru ekspertu ziņojumi”

Atbalsta Zemkopības ministrija un Lauku atbalsta dienests



6. attēls Pārtikas un lopbarības kviešu iepirkuma un biržu cena 2009.-2011.gadā



Avots:EK

Pārtikas kviešu un lopbarības kviešu vidējā iepirkuma cena Latvijā turpina palielināties un 2012.gada ir par 18% augstāka nekā 2011.gada septembrī, tikmēr graudu cenas pasaules biržās joprojām saglabājas stabili augstas. Graudu iepirkuma cenām pārtikas kviešu vidējā cena septembrī ir par 8 % augstāka, bet lopbarības kviešiem - par 14% augstāka nekā 2011. gada oktobrī (sk. 2.tab. un 6. att.). Kviešiem 2011.gada sākumā pēc straujā kāpuma 2010.gadā, kad Latvijā pārtikas kviešu iepirkuma cena Latvijā palielinājās par 68 % (138,3 LVL/t), bet lopbarības kviešiem – par 61 % (115 LVL/t). 2011.gada pirmajos sešos mēnešos pārtikas kviešu iepirkuma cena Latvijā turpināja augt, sasniedzot augstāko punktu maijā – 171,4 LVL/t (+9 % salīdzinot ar 2011.gada janvāra cenu). Līdzīga situācija bija arī ar lopbarības kviešiem, kuru cena 2011.gada jūnijā pat palielinājās līdz 147 LVL/t (+ 15 % salīdzinot ar 2011.gada janvāri). Tomēr gada otrajā pusē pārtikas kviešu cenas samazinājās līdz 134 LVL/t. Lopbarības kviešu iepirkuma cenu Latvijā, kura 2011.gada decembrī salīdzinot ar 2011.gada janvāri samazinājās par -9 % (117 LVL/t).



PROJEKTU LĪDZFINANŠĒ
EIROPAS SAVIENĪBA



EIROPAS LAUKSAIMNIECĪBAS FONDS LAUKU ATTĪSTĪBAI:
EIROPA INVESTĒ LAUKU APVIDOS

Saskaņā ar Latvijas Republikas Zemkopības ministrijas un SIA „Latvijas Lauku konsultāciju un izglītības centrs”

2012. gada 27. janvārī noslēgto līgumu Nr. 2012/16, aktivitāte „Nozaru ekspertu ziņojumi”

Atbalsta Zemkopības ministrija un Lauku atbalsta dienests

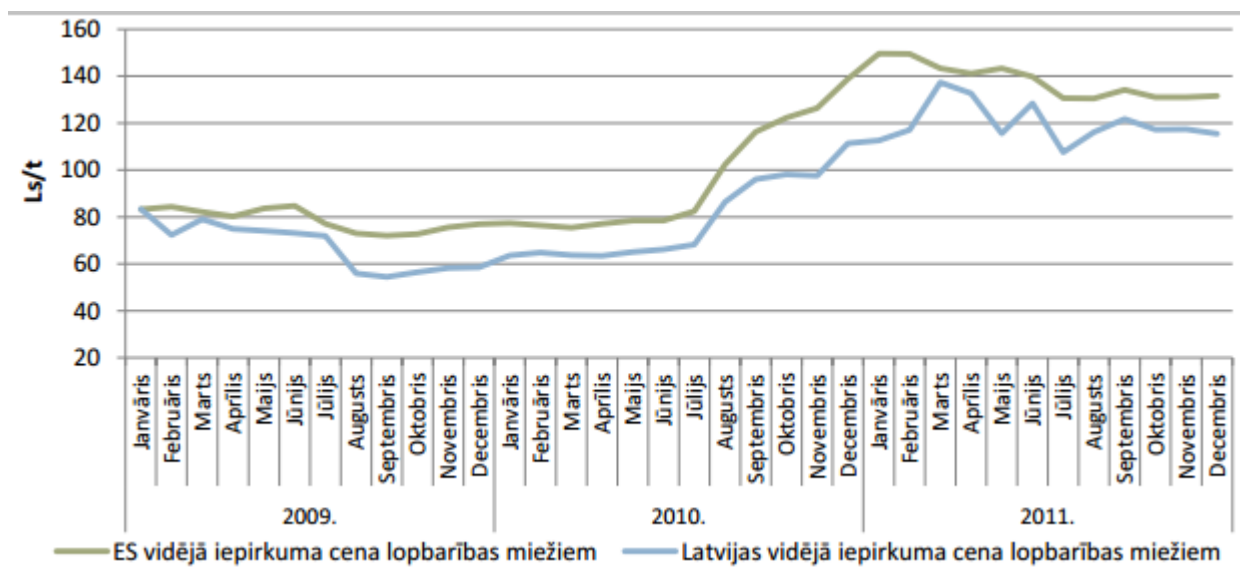


Būtiskajam graudu cenu pieaugumam par iemeslu ir vairāki apstākļi, nelabvēlīgie laika apstākļi ASV, Melnās jūras reģionā, ES un prognozētā graudu ražas samazināšanās. Sliktās ražu prognozes samazina prognozējamās eksportējamo graudu apjomus, kas noved pie cenu pieauguma.



SIA "Latvijas Lauku konsultāciju un izglītības centrs"

7. attēls ES un Latvijas lopbarības miežu iepirkuma cenas 2008.–2011.gadā



Avots: EK

Neliels cenu pieaugums bija vērojams arī lopbarības miežiem – Latvijā lopbarības miežu iepirkuma cena 2011.gada laikā palielinājās tikai par 2,5 %, 2011.gada decembrī sasniedzot 115,4 Ls/t. Jāatzīmē, ka ES vidējā lopbarības miežu iepirkuma cena 2011.gadā samazinājās par -7,7 % (2011.gada decembrī sasniedzot 122 Ls/t). Otrs nozīmīgākais iepirkuma cenu kāpums 2010.gadā bija vērojams lopbarības miežiem Latvijā iepirkuma cenas gada laikā palielinājās par 75 %, sasniedzot 111,3 Ls/t, savukārt vidēji ES iepirkuma cenas palielinājās par 80 %, sasniedzot 138,9 Ls/t (sk. 7.att.).



PROJEKTU LĪDZFINANŠĒ
EIROPAS SAVIENĪBA



EIROPAS LAUKSAIMNIECĪBAS FONDS LAUKU ATTĪSTĪBAI:
EIROPA INVESTĒ LAUKU APVIDOS

Saskaņā ar Latvijas Republikas Zemkopības ministrijas un SIA „Latvijas Lauku konsultāciju un izglītības centrs”

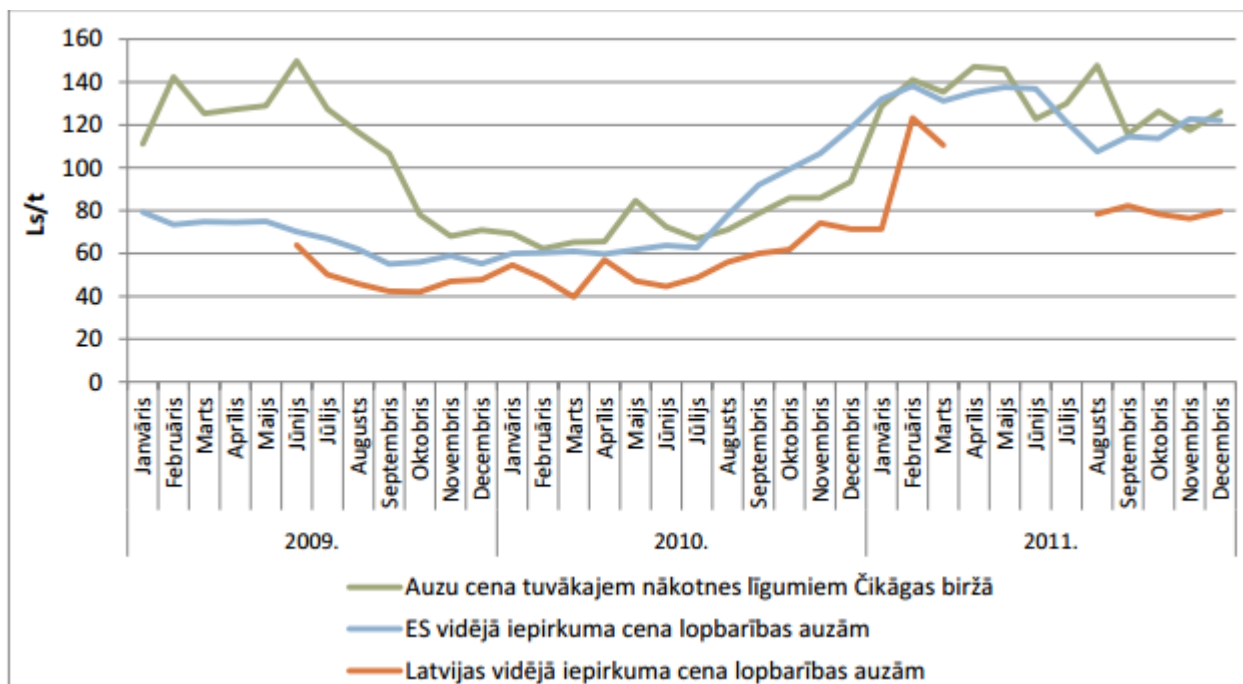
2012. gada 27. janvārī noslēgto līgumu Nr. 2012/16, aktivitāte „Nozaru ekspertu ziņojumi”

Atbalsta Zemkopības ministrija un Lauku atbalsta dienests



SIA "Latvijas Lauku konsultāciju un izglītības centrs"

8. attēls ES un Latvijas iepirkuma un biržas auzu cenas 2008.–2011.gadā



Avots: EK

Latvijā visaugstākais iepirkuma cenu pieaugums bija vērojams lopbarības auzām – 2011.gada decembrī, salīdzinot ar 2011.gada janvāri, cena bija pieaugusi par 11,6 % sasniedzot 80 Ls/t. Latvijā vismazākais iepirkuma cenu kāpums 2010.gada laikā bija auzām (palielinājums par 31 %, sasniedzot 71,3 Ls/t), kamēr vidēji ES iepirkuma cenu kāpums auzām bija otrs augstākais tūlīt pēc rudziem (palielinājums par 98 %, sasniedzot 118,6 Ls/t) (sk. 8. att.).

PROJEKTU LĪDZFINANŠĒ
EIROPAS SAVIENĪBAEIROPAS LAUKSAIMNIECĪBAS FONDS LAUKU ATTĪSTĪBAI:
EIROPA INVESTĒ LAUKU APVIDOS

Saskaņā ar Latvijas Republikas Zemkopības ministrijas un SIA „Latvijas Lauku konsultāciju un izglītības centrs”

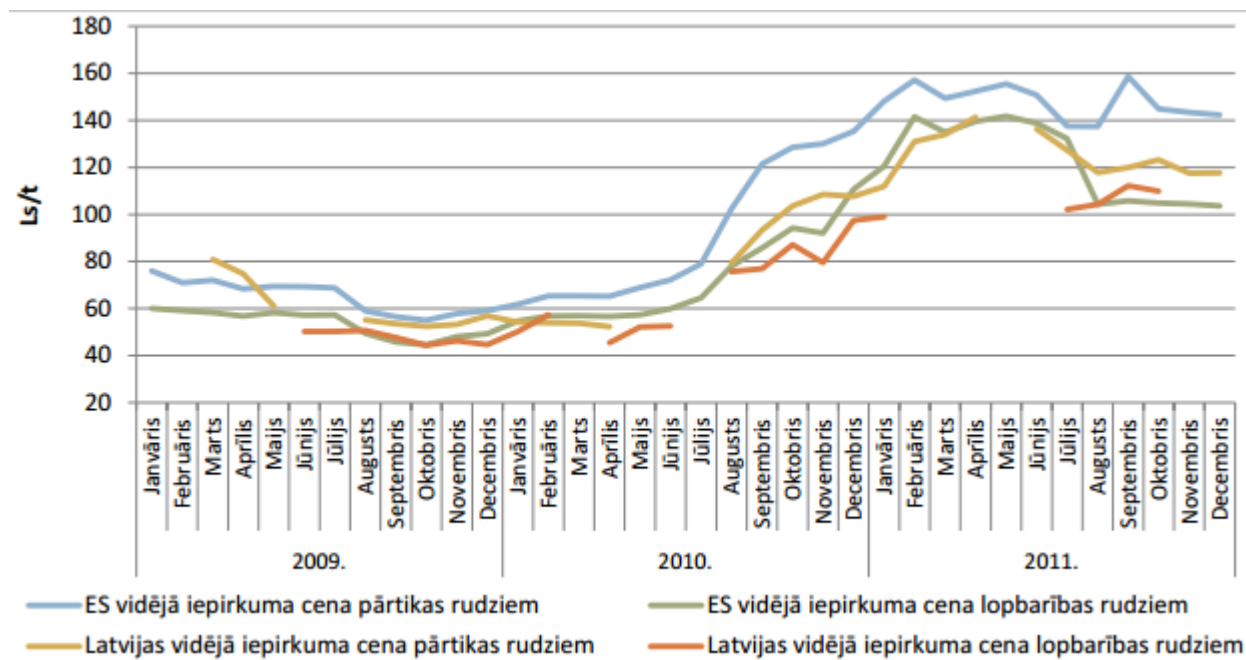
2012. gada 27. janvārī noslēgto līgumu Nr. 2012/16, aktivitāte „Nozaru ekspertu ziņojumi”

Atbalsta Zemkopības ministrija un Lauku atbalsta dienests



SIA "Latvijas Lauku konsultāciju un izglītības centrs"

9. attēls Pārtikas un lopbarības rudzu iepirkuma cenas 2009.- 2011. gadā



Avots: EK

Pārtikas rudzu un lopbarības rudzu iepirkuma cenu kāpums, kas bija novērojams 2010.gadā (+99 % pārtikas un +95 % lopbarības rudziem), 2011.gadā bija mērens un šo produktu cenas pieauga nedaudz. Latvijā iepirkuma cenu kāpums lopbarības rudziem 2011.gada decembrī salīdzinot ar 2011.gada janvāri bija +6,8 % apmērā, 2011.gada decembrī sasniedzot 105,8 Ls/t, savukārt pārtikas rudzu cena pieauga par +5,2 %, 2011.gada decembrī sasniedzot 117,6 Ls/t.

Lai arī graudaugu eksports no Latvijas 2011.gadā salīdzinot ar 2010.gadu samazinājās par 36 %, Latvija saglabāja 51 011 tūkst.Ls pozitīvu ārējās tirdzniecības bilanci. Arī 2010.gadā Latvija saglabāja savu neto eksportētājas statusu graudu nozarē ar 92 558 tūkst. Ls pozitīvu ārējās tirdzniecības bilanci, turklāt 2010.gadā graudaugu eksports no Latvijas palielinājās par 10%, salīdzinot ar 2009.gada datiem (sk.10. att.).

PROJEKTU LĪDZFINANŠĒ
EIROPAS SAVIENĪBAEIROPAS LAUKSAIMNIECĪBAS FONDS LAUKU ATTĪSTĪBAI:
EIROPA INVESTĒ LAUKU APVIDOS

Saskaņā ar Latvijas Republikas Zemkopības ministrijas un SIA „Latvijas Lauku konsultāciju un izglītības centrs”

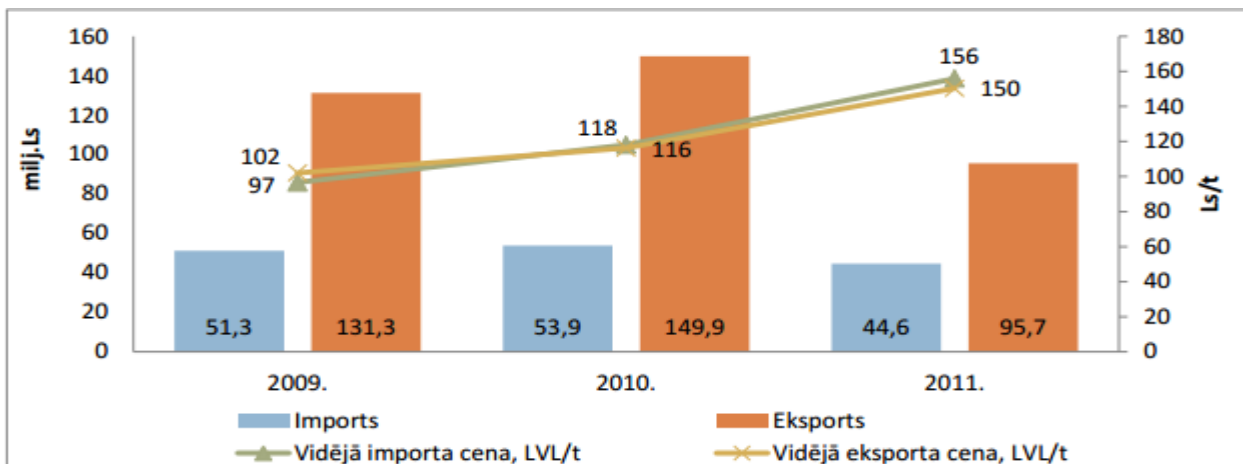
2012. gada 27. janvārī noslēgto līgumu Nr. 2012/16, aktivitāte „Nozaru ekspertu ziņojumi”

Atbalsta Zemkopības ministrija un Lauku atbalsta dienests



SIA "Latvijas Lauku konsultāciju un izglītības centrs"

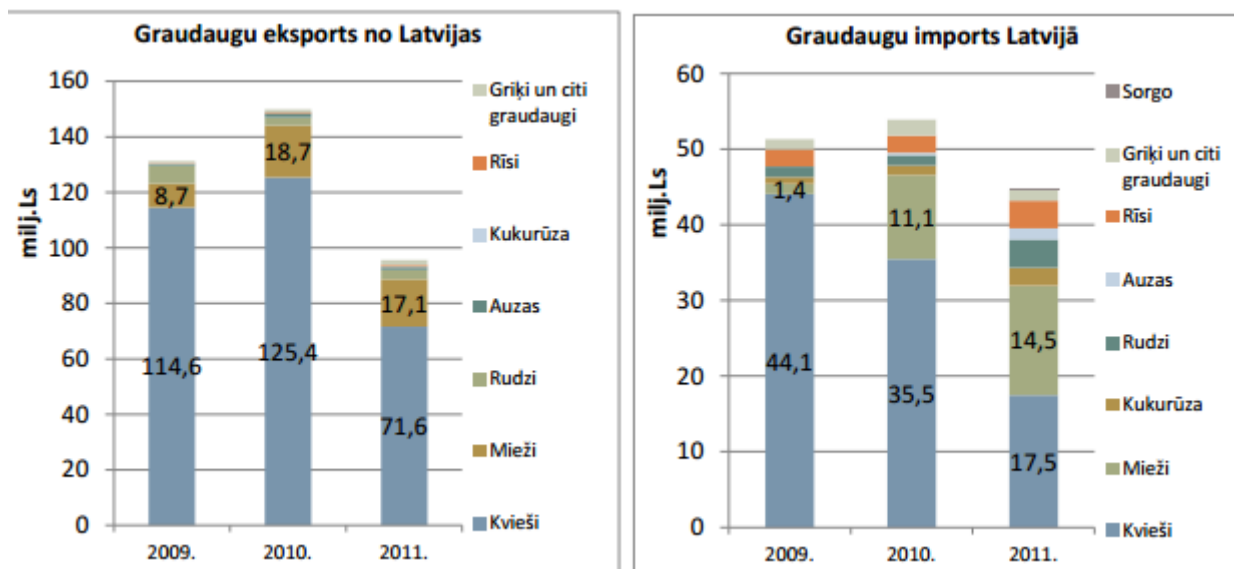
10. attēls Latvijas graudu tirdzniecība un importa/eksporta vidējā cena 2009.–2011.gadā



Avots: ZM pēc Eurostat datiem

Vadošo lomu Latvijas graudaugu importā un eksportā ieņem kvieši – 2011.gadā 39 % no importētajiem graudiem un 75 % no eksportētajiem graudiem veidoja tirdzniecība ar kviešiem. Jāatzīmē gan, ka, salīdzinot ar 2010.gadu, 2011.gadā kviešu imports Latvijā ir samazinājies divas reizes. 2011.gadā otra nozīmīgākā vieta graudaugu importā un eksportā bija miežiem (33 % no kopējās importa vērtības un 18 % no kopējās eksporta vērtības) (sk. 11. att.).

11. attēls Latvijas graudu ārējās tirdzniecības galvenās kultūras pēc vērtības 2009.–2011.gadā



Avots: ZM pēc EUROSTAT datiem

PROJEKTU LĪDZFINANŠĒ
EIROPAS SAVIENĪBAEIROPAS LAUKSAIMNIECĪBAS FONDS LAUKU ATTĪSTĪBAI:
EIROPA INVESTĒ LAUKU APVIDOS

Saskaņā ar Latvijas Republikas Zemkopības ministrijas un SIA „Latvijas Lauku konsultāciju un izglītības centrs”

2012. gada 27. janvārī noslēgto līgumu Nr. 2012/16, aktivitāte „Nozaru ekspertu ziņojumi”

Atbalsta Zemkopības ministrija un Lauku atbalsta dienests



SIA "Latvijas Lauku konsultāciju un izglītības centrs"

Latvija 2011.gadā eksportēja kviešus 71 578 tūkst.Ls vērtībā, kas ir par 43 % mazāk nekā 2010.gadā. Ņemot vērā kviešu cenu pieaugumu Latvijas, ES un pasaules tirgos, vidējā Latvijas eksporta cena kviešiem 2011.gadā bija augstāka nekā iepriekšējos gados. 2011.gadā kviešu importa cena nedaudz pārsniedza to eksporta cenu. Šādu būtiskāku importa cenas pieaugumu varētu skaidrot ar augsto kviešu pieprasījumu lopbarības vajadzībām. (sk. 11. att.).

Pārtikas kviešu un lopbarības kviešu vidējā iepirkuma cena Latvijā turpina palielināties un 2012. gadā ir par 18% augstāka nekā 2011.gada augustā. Graudu iepirkuma cenas pārtikas kviešiem vidējā cena septembrī ir par 8% augstāka, bet lopbarības kviešiem - par 14% augstāka nekā 2012. gada septembrī. Visbūtiskākais cenas pieaugums 2012. gadā ir kviešiem, to cena palielinājās aptuveni vidēji par 35 latiem par vienu tonnu. 2012. gadā graudu cenu būtiskajam pieaugumam par iemeslu bija nelabvēlīgie laika apstākļi ASV, Melnās jūras reģionā, ES un prognozētā graudu ražas samazināšanās.

PROBLĒMAS GRAUDKOPIBĀ UN IESPĒJAMIE RISINĀJUMI

BIOGĀZES RAŽOŠANA

Gaudu audzētāji uzskata, ka, lai saražotu biomasu elektrostacijām, tiek izmantotas zemes, kas paredzētas graudaugu audzēšanai. Tādējādi samazinās graudaugu ražas un nākotnē trūks graudaugu, ko izmantot pārtikā un arī lopkopībā. Biomasas audzēšana samazina arī zemes kvalitāti, jo gadu no gada tiek zemē audzēta viena kultūra. Biogāzi jārāžo saimniecībās, kurās ir kūtsmēsli un kuras 70% no savas un nomātās zemes veic lauksaimniecisko ražošanu. Lai ražotu biogāzi saimniecībai ir, jāsarāžo 70% kūtsmēsli un pārējos 30% biogāzes ražošanai drīkst pielikt klāt zaļo masu. Kā viena no problēmām ir dubultā subsidēšanas sistēma - tiek subsidēta gan audzēšana, gan gala produkts. Ieteikums būtu mainīt atbalsta kārtību, kas tiktu regulēta ar atbilstošu normatīvo aktu.

MEŽA ZVĒRI UN PUTNI

Lielus postījumus graudaugu sējumos nodara meža zvēri un putni. No meža iemītniekiem vislielākos postījumus nodara meža cūkas, uzrok sējumus. Lielus postījumus nodara putni, sevišķi lielie putni kā, piemēram, dzērves, lielam dzērvju baram nolaižoties laukā tiek izbradāta labība un arī ļoti liela daļa nobirdināta zemē. Jāatzīmē, ka šajā jomā pētījumi nav



PROJEKTU LĪDZFINANŠĒ
EIROPAS SAVIENĪBA



EIROPAS LAUKSAIMNIECĪBAS FONDS LAUKU ATTĪSTĪBAI:
EIROPA INVESTĒ LAUKU APVIDOS

Saskaņā ar Latvijas Republikas Zemkopības ministrijas un SIA „Latvijas Lauku konsultāciju un izglītības centrs”

2012. gada 27. janvārī noslēgto līgumu Nr. 2012/16, aktivitāte „Nozaru ekspertu ziņojumi”



SIA "Latvijas Lauku konsultāciju un izglītības centrs"

veikti un postījumu apmērs nav noteikt, bet vidēji katrā saimniecībā atkarībā no lauka atrašanās vietas ir izbojāts.

Šis jautājums ir risināms sadarbojoties Zemkopības ministrijas ar Vides aizsardzības un reģionālās attīstības ministrijai (VARAM). Daudzos apvidos medniekiem ir atļauts medīt mazāk dzīvniekus, nekā patiesībā būtu vajadzīgs, uzskatam, ka dzīvnieku skaits jāskatās kopā lielākā teritorijā, nevis viena pagasta ietvaros, iegādāties putnu biedētājus par VARAM līdzekļiem, kā arī izstrādāt normatīvu aktu, kurš nosoka meža zvēru un putnu postījumu zaudējumu atmaksas kārtību.

RUDZUSMILGAS UN VĒJAUZAS IZPLATĪBA

Graudaudzētājus satrauc rudzusmilgas un vējauzas izplatība. Šo nezāļu izplatība kaitē citām saimniecībām, kas nodarbojas ar graudaugu audzēšanu, tādējādi samazinot šo saimniecību ražu. Ieteikums ir stingrāk kontrolēt nekoptos laukus, ja lauki netiek aplauti vai apstrādāti, tad jānoņem subsidijās pilnā apmērā.

”ĒNU” EKONOMIKA

„Ēnu” ekonomika ietekmē daudzus lauksaimniekus, jo daudzi lauksaimnieki, lai gūtu lielākus ienākumus savu precī realizē bez PVN un maksājumus veic skaidrā naudā bez attiecīgajiem dokumentiem. Parasti ēnu ekonomikas ienākumi tiek slēpti ar nodokļu palīdzību. Galvenie veidi, kā Latvijā tiek apieti nodokļi, ir:

- likumu nepilnību izmantošana savā labā;
- „dubultā grāmatvedība”, kad viena uzskaitē ir faktisko izmaksu fiksēšanai, otra iesniegšanai kontrolējošām iestādēm;
- barters vai darījumi skaidrā naudā, kas bieži neparādās pārskatos un par kuriem netiek maksāti nodokļi;
- norēķini bez čekiem jeb pirkuma neregistrēšana kases aparātā;
- nelegālās ražotnes.

Ieteikums ir Valsts ieņēmumu dienesta un Lauku atbalsta dienesta ciešāka sadarbība, lai stingrāk sekotu līdz maksājumiem pieteiktajām platībām, pārdotajai ražai ieņēmumi uz hektāru jāpalielina no 200LVL/ha uz 300LVL/ha. Daļa darba jāveic arī Latvijas Valsts policijai, kurai jāapkaro nelegālā alkohola ražotnes, kas arī iepērk graudus bez dokumentiem.



PROJEKTU LĪDZFINANŠĒ
EIROPAS SAVIENĪBA



EIROPAS LAUKSAIMNIECĪBAS FONDS LAUKU ATTĪSTĪBAI:
EIROPA INVESTĒ LAUKU APVIDOS

Saskaņā ar Latvijas Republikas Zemkopības ministrijas un SIA „Latvijas Lauku konsultāciju un izglītības centrs”

2012. gada 27. janvārī noslēgto līgumu Nr. 2012/16, aktivitāte „Nozaru ekspertu ziņojumi”



SIA "Latvijas Lauku konsultāciju un izglītības centrs"

SVID

STIPRĀS PUSES

- Graudi tiek izmantoti gan kā tieša tirgus prece, gan kā netieša tirgus prece pārtikas un lopbarības ražošanā.
- Eksporta apjomi apliecina konkurētspēju un pieprasījumu pēc Latvijā audzētiem graudiem.
- Augstas graudaugu cenas pasaules biržās.
- Laba zemes kvalitāte Latvijas reģionos.
- Graudkopības nozares unikalitāte, kas nozīmē, ka pēc graudaugu produkcijas vienmēr būs pieprasījums pārtikas ražošanā.
- Informācijas pieejamība, kurā regulāri tiek atspoguļota jaunākas graudkopības nozares ziņas, tendences un izmaiņas pasaules tirgos.

VĀJĀS PUSES

- Latvijā audzētās sertificētas sēklas trūkums, kas piemērota Latvijas klimatiskajiem apstākļiem.
- Kvalificētu darbinieku un tehniskā personāla trūkums saimniecību tuvumā, kam uzticēt mūsdienīgu tehniku.
- Nepietiekams jaunāko tehnoloģiju ieviešanas līmenis mācību procesā izglītības iestādēs.
- Lielas atbalsta apjoma atšķirības ES tirgū, kas kropļo konkurenci un nerada vienlīdzīgas iespējas starp ES un Latvijas graudaudzētājiem (Latvijā līdz ar to ir lielāka pašizmaksa).
- Būtiskas teritoriālas lauksaimniecības apstākļu atšķirības. Ne visos Latvijas reģionos ir iespējams izaudzēt augstas kvalitātes kviešus (piemērotāki Zemgalē), tāpēc jāņem vērā augsnes kvalitāte.
- Mākslīgi uzturētās graudu cenas biržās, kas sadārdzina galaprodukciju (maizi, miltus, lopbarību).
- Graudkopības nozares ievainojamības, kas nozīmē, ka pie jebkuriem satricinājumiem (ekonomiskiem, klimatiskiem) var rasties zaudējumi.

IESPĒJAS



PROJEKTU LĪDZFINANŠĒ
EIROPAS SAVIENĪBA



EIROPAS LAUKSAIMNIECĪBAS FONDS LAUKU ATTĪSTĪBAI:
EIROPA INVESTĒ LAUKU APVIDOS

Saskaņā ar Latvijas Republikas Zemkopības ministrijas un SIA „Latvijas Lauku konsultāciju un izglītības centrs”

2012. gada 27. janvārī noslēgto līgumu Nr. 2012/16, aktivitāte „Nozaru ekspertu ziņojumi”

Atbalsta Zemkopības ministrija un Lauku atbalsta dienests



SIA "Latvijas Lauku konsultāciju un izglītības centrs"

- Kooperatīvu plašāka sadarbība, kas ļautu paplašināt eksporta iespējas.
- Profesionālās izglītības veicināšana, lai veicinātu jauniešu vidū apgūt ar nozari saistītas profesijas. Sadarbības veicināšana starp darba devējiem un izglītības iestādēm, piemēram, sniedzot atbalstu materiāli tehniskās bāzes pilnveidē vai attīstot iespējas jauniešiem praktizēties uz ražošanas iekārtām, kādas tiek izmantotas saimniecībās.
- Latvijas graudaudzētāju nozīmes pieaugums pasaules tirgos, ko sekmē citu valstu ražas apjoma samazināšanās.
- ES finansiāls atbalsta palielināšanās, piemēram, platību maksājumu tuvināšana ES vidējam līmenim.
- Tehnoloģiju attīstība un zinātnes attīstība, kas palielinātu ražību un darba efektivitāti, veicinātu uzņēmējdarbības un produkcijas attīstību.
- Informācijas straujā aprīte un pētījumu kvalitātes uzlabošanās nozarē, kas veicina inovāciju ieviešanu saimniecībās.

DRAUDI

- Politikas un normatīvo aktu neprognozējamās izmaiņas, piemēram, nodokļu politika.
- Biogāzes ražošanas uzņēmumu skaita palielināšanās (bioetanolā ražošana), kas atņem zemes graudaugu audzētājiem.
- Mākslīgi uzturētās graudaugu cenas pasaules biržās un eksporta, importa aizliegumi uz atsevišķām valstīm
- Ekonomisko procesu neprognozējamība, kas kavē saimniecību paplašināšanos.
- Neprognozējami klimatiskie apstākļi – bargas ziemas, sausums, plūdi, lietains laiks ražas novākšanas periodā, kas ietekmē ražību un graudu kvalitāti vai raža nenobriest vispār.
- Valsts īstenotā politika ir veicinājusi darbaspēka aizplūšanu uz ārzemēm, tādējādi ietekmējot graudkopības nozares attīstību un zaudējot cilvēka resursu laukos.
- Palielinoties izmaksām atbalsts graudkopībai paliek nemainīgs.



PROJEKTU LĪDZFINANŠĒ
EIROPAS SAVIENĪBA



EIROPAS LAUKSAIMNIECĪBAS FONDS LAUKU ATTĪSTĪBAI:
EIROPA INVESTĒ LAUKU APVIDOS

Saskaņā ar Latvijas Republikas Zemkopības ministrijas un SIA „Latvijas Lauku konsultāciju un izglītības centrs”

2012. gada 27. janvārī noslēgto līgumu Nr. 2012/16, aktivitāte „Nozaru ekspertu ziņojumi”



PAR GRAUDAUGU NOZARI INFORMĀCIJA NO VALSTS



SIA "Latvijas Lauku konsultāciju un izglītības centrs"

PRIEKUĻU SELEKCIJAS INSTITŪTA

Uz jautājumiem par rudzu selekciju atbildēja Mg. Aina Kokare, par miežu selekciju Linda Legzdiņa un par tritikāles selekciju Dr. Arta Kronberga.

Šobrīd par to kādas rudzu šķirnes ir pieprasītākās Latvijā neviens statistiku neveic. Zemnieki tās izvēlas pēc firmu piedāvājuma klāsta un no finansiālā viedokļa (cik var atļauties maksāt). Graudaudzētāji Latvijā izvēlās lielākoties ievesto sēklu, ko piedāvā kooperatīvi un firmas, kas piedāvā arī minerālmēslus un pesticīdus. No ievestajām šķirnēm dominē hibrīdo rudzu šķirnes. Tās ir tikai ražošanas sējumos un katru gadu sēkla jāpērk no jauna, kas ir dārga, bet izsējas norma maza, tāpēc tiek darīts viss iespējamais, lai gūtu pēc iespējas lielāku peļņu. Hibrīdās rudzu šķirnes dod par 15% augstāku ražu, salīdzinot ar populāciju šķirnēm, kuru sēklu iaved pārsvarā no Polijas un Vācijas.

Ar Latvijā audzēto rudzu sēklu apsētās platības ir ļoti nelielas. 2010. gadā tika sagatavotas 174 570 kg, 2009. gadā - 16 360 kg, 2008. gadā - 173 850 kg sertificētas rudzu sēklas (Valsts Augu aizsardzības dienesta informācija). 2010. gadā varēja aun prpsēt aptuveni līdz 1000 ha, bet 2010. gadā rudzi auga 34 tūkstoši ha platībā. Tātad lielākā platība tiek sēta ar sēklu, kas tiek ievesta vai sēj nesertificētu materiālu (aptuveni 97%). Salīdzinot ar 2011. gadu ar 2012. gadu, 2012. gadā ir pieaugušas rudzu sēklu lauku platības, tās ir palielinājušās par 30,4 ha.

3. tabula Rudzu sēklu lauku platības

Rudzu sēklu lauku platības, ha					
Šķirne	2009	2010	2011	2012	Kategorija
Kaupo	27.83	7.86	8.3	24.4	B, PB1, PB2
Kier	37.1	20	35	20.00	C
Matador		29.21	5.5		C
Kapitan			1.2	12	C
Dańkowski				20	B, C



PROJEKTU LĪDZFINANŠĒ
EIROPAS SAVIENĪBA



EIROPAS LAUKSAIMNIECĪBAS FONDS LAUKU ATTĪSTĪBAI:
EIROPA INVESTĒ LAUKU APVIDOS

Saskaņā ar Latvijas Republikas Zemkopības ministrijas un SIA „Latvijas Lauku konsultāciju un izglītības centrs”

2012. gada 27. janvārī noslēgto līgumu Nr. 2012/16, aktivitāte „Nozaru ekspertu ziņojumi”



SIA "Latvijas Lauku konsultāciju un izglītības centrs"

Diament					
Dańkowskie Amber				8	C
<i>Kopā</i>	<i>64.93</i>	<i>57.07</i>	<i>50</i>	<i>84.4</i>	

Avots: Valsts augu aizsardzības dienests

Latvijā ir ļoti mazas rudzu sēkļu audzēšanas platības, kuras nespēj saražot pietiekami vietējo sertificēto rudzu sēkļu. No kopējās rudzu platības apmēram 3% aizņem platības, kas apsētas ar vietējo rudzu sēkļu (sk. 3. tab.) Tāpēc rudzu audzētāji ir atkarīgi no ārzemju ražotāja.

Latvijā oficiālas statistikas datu informācija par audzētajām tritikāles šķirnēm nav. 2010. gadā tritikāle tika audzēta apmēram 13 tūkst. ha platībā. Vislielākās platībās 2010. – 2012. gadam Latvijā tiek audzētas šķirnes SW Falmoro, SW Valentino un Dinaro. Kopumā 2011. gadā sēklaudzēšana tika veikta 158,22 ha platībā, kas pietiek apmēram 2,5 tūkst. ha apsēšanai. Pārējai sējplatībai tiek izmantota ievestā sēkla, kā arī daļa lauksaimnieku sēj nesertificētu sēkļu, bieži vien paši nezinot arī šķirnes nosaukumu. Latvijā darbojas arī Eiropas augu šķirņu katalogs un tiek ievestas šķirnes arī no šī kataloga, piemēram, Remiro, Gringo, Alecto u.c., tomēr to audzēšanas platības nav zināmas.

Tritikāle labi aug Latvijas klimatā un tai ir augsts ražas potenciāls (izmēģinājumos bijis pat 12-15 t/ha). Tā ir piemērota arī bioloģiskajos audzēšanas apstākļos. Pagaidām, tā ir salīdzinoši izturīga pret slimībām, piemēram, neinficējas ar melnplauku, mazāki ražas zudumi inficējoties ar lapu plankumainību. Tritikālē ir ļoti augsts cietes saturs graudos un spirta iznākums – līdz ar to ļoti vērtīga izejviela bioetanolā ražošanai, kvalitatīva lopbarības izejviela un var tikt izmantota pārtikā – brokastu pārslās, dažādu bezrauga mīklas izstrādājumu pagatavošanā.

2011. gadā izplatītākās vasaras miežu šķirnes bija Propino, Publican, Abava, Ingmar, Iron, ziemas mieži Mercedes 2010. gadā vasaras miežu Annabell, Publican, Tocada, Abava, Gustav, ziemas miežu – Mercedes, 2009. gadā vasaras mieži- Kristaps, Annabell, Publican, Gustav, Ansis, ziemas mieži – Mercedes, Naomie, Malwinta.



PROJEKTU LĪDZFINANŠĒ
EIROPAS SAVIENĪBA



EIROPAS LAUKSAIMNIECĪBAS FONDS LAUKU ATTĪSTĪBAI:
EIROPA INVESTĒ LAUKU APVIDOS

Saskaņā ar Latvijas Republikas Zemkopības ministrijas un SIA „Latvijas Lauku konsultāciju un izglītības centrs”

2012. gada 27. janvārī noslēgto līgumu Nr. 2012/16, aktivitāte „Nozaru ekspertu ziņojumi”

Atbalsta Zemkopības ministrija un Lauku atbalsta dienests



SIA "Latvijas Lauku konsultāciju un izglītības centrs"

Galvenā problēma ar ko nākas saskarties rudzu, miežu un tritikāles audzētājiem ir klimatiskie apstākļi – nelabvēlīgs ražas novākšanas laiks, bargās ziemas, sausums ražas dīgšanas periodā. Lietains laiks ražas novākšanas periodā, aizkavē kulšanas darbus un var sākt dīgt vārpas.

Miežu sējumos ir tendence palielināties dažādu slimību izplatībai (miltrasa, tīklplankumainība). Bioloģiskajā lauksaimniecībā miežu audzētāji saskaras ar nezāļu izplatības ierobežošanu, barības vielu nepietiekamību, tāpēc būtiski ir izvēlēties apstākļiem atbilstošas šķirnes.

Viens galvenajiem faktoriem ir ziemcietība, ja rudzi slikti pārziemo, tad cieš ne tikai raža, bet arī pat viss sējums. Ja rudzu sējums ir slikti pārziemojis un to zelmenis ir izretināts, tad ir jāizmanto herbicīdi nezāļu nīdēšanai vai ja neizmanto herbicīdus sadārdzinās kaltēšanas izmaksas. Retos, slikti pārziemojušos sējumos, ir novērojama arī tā saucamo „melno graudu” ienākšana.

Latvijā galvenā problēma, audzējot tritikāli ir sēklas materiāla trūkums, nepārbaudītu vietējos apstākļos šķirņu ieviešana, kā rezultātā var būt sliktā ziemcietība. Tritikāles ievestās šķirnes bieži ir neizturīgas pret graudu sadīgšanu vārpās, līdz ar to var ātri sākt dīgt. Atsevišķos gados tritikālē var pārādīties „melnie graudi”, un līdz ar to ir jānodrošina savlaicīga novākšana, lai nesāk dīgt vārpās. Pieredze rāda, ka Priekuļos veidotās tritikāles selekcijas līnijas ir ar augstāku izturību pret graudu sadīgšanu vārpās un labu ziemcietību, kas pierāda vietējo šķirņu nepieciešamību.

Graudu kvalitāte ir atkarīga no laika apstākļiem novākšanas periodā un piemērotākās šķirnes izvēles atbilstoši Latvijas klimatiskajiem apstākļiem, kas nodrošina augstu ražu un labu graudu kvalitāti. Viena no vispieticīgākajām, plastiskākajām graudaugu kultūrām, gan konvencionālajos, gan bioloģiskajos audzēšanas apstākļos ir rudzi. Rudzi labi cīnās ar nezālēm un to saknes izdala vielas, kas bremsē nezāļu sēklu dīgšanu, tiem ir dziļa sakņu sistēma un pat sausās vasarās ir laba raža, kā arī var iztikt bez fungicīdiem. Klimats un arī augsnes, sevišķi Vidzemē un Latgalē, arī Kurzemē, ir piemērotas rudzu audzēšanai, bet kviešu audzēšana Zemgalē. Bioloģiskajai lauksaimniecībai mazprasīgākas varētu būt arī auzas (salīdzinot ar vasaras miežiem) un tritikāle.



PROJEKTU LĪDZFINANŠĒ
EIROPAS SAVIENĪBA



EIROPAS LAUKSAIMNIECĪBAS FONDS LAUKU ATTĪSTĪBAI:
EIROPA INVESTĒ LAUKU APVIDOS

Saskaņā ar Latvijas Republikas Zemkopības ministrijas un SIA „Latvijas Lauku konsultāciju un izglītības centrs”

2012. gada 27. janvārī noslēgto līgumu Nr. 2012/16, aktivitāte „Nozaru ekspertu ziņojumi”

Atbalsta Zemkopības ministrija un Lauku atbalsta dienests



Lauku tīkls



SIA "Latvijas Lauku konsultāciju un izglītības centrs"

LAUKU ATTĪSTĪBAS POLITIKA 2007. – 2013. GADAM

UN 2014. – 2020. GADAM

Jaunais plānošanas periods paver iespējas jaunā lauku attīstības fonda atbalstu novirzīt tādām jomām kā izaugsme, darbavietas un ilgtspējība.

No 2010. gada līdz 2012. gadam graudkopības nozarei bija iespēja saņemt atbalstu šādās maksājumu programmās:

- Kredīprocentu dzēšana(LV atbalsts)
- Kredīprocentu dzēšana (ES atbalsts)
- Atdalītais maksājums par platībām APL (ES atbalsts)
- Atdalītais maksājums par laukaugu platībām ALA (ES atbalsts)
- Mazāk labvēlīgie apvidi (ES atbalsts)
- Eroziņas ierobežošana (ES atbalsts)
- Enerģētiskās kultūras (ES atbalsts)
- RLZP(rugāju lauks ziemas periodā) (ES atbalsts)

Valsts Subsīdiju atbalsts 2012.gadā ietver visu kopējo nozaru finansējumu, kas ir 6 184 729 latu apmērā. Zemkopības Ministrija veica maksājumus šādiem atbalsta pasākumiem, kas saistīti ar graudkopību:

1. augkopības attīstībai – 264 361 latu;
2. kultūraugu genofonda saglabāšanai un šķirnes identitātes pārbaudei – 51 000 latu;
3. augsnes minerālā slāpekļa monitoringa īstenošanai – 45 135 latu;
4. kvalitatīvas sēklas sagatavošanai un izmantošanai – 40 726 latu;
5. selekcijas materiāla novērtēšanai integrēto lauksaimniecības kultūraugu audzēšanas tehnoloģiju ieviešanai – 100 000 latu.

Kopā no visa Valsts subsīdiju atbalsta graudkopības nozare un ar to saistītie pasākumi saņēmuši 501 222 latu.

Jaunais plānošanas periods 2014. - 2020. gadam vēl tiek apspriest gan Latvijā, gan Briselē. Latvijas lauksaimnieki cer, ka vismaz nedaudz izlīdzināsies platību maksājumu un būs lielākas iespējas konkurēt ES kopējā tirgū.



PROJEKTU LĪDZFINANŠĒ
EIROPAS SAVIENĪBA



EIROPAS LAUKSAIMNIECĪBAS FONDS LAUKU ATTĪSTĪBAI:
EIROPA INVESTĒ LAUKU APVIDOS

Saskaņā ar Latvijas Republikas Zemkopības ministrijas un SIA „Latvijas Lauku konsultāciju un izglītības centrs”
2012. gada 27. janvārī noslēgto līgumu Nr. 2012/16, aktivitāte „Nozaru ekspertu ziņojumi”

Atbalsta Zemkopības ministrija un Lauku atbalsta dienests