



SIA "Latvijas Lauku konsultāciju un izglītības centrs"

**Biedrības „Latvijas Zemnieku federācija” izstrādāta**

## **Mazo un vidējo lauku saimniecību situācijas analīze un attīstības stratēģija 2013. – 2020. gadam**

Autore Agnese Hauka  
Latvijas Zemnieku federācija  
[info@lzf.lv](mailto:info@lzf.lv); [www.lzf.lv](http://www.lzf.lv)  
Twitter: LZF\_1990

2012. gada oktobris



PROJEKTU LĪDZFINANSĒ  
EIROPAS SAVIENĪBA



EIROPAS LAUKSAIMNIECĪBAS FONDS LAUKU ATTĪSTĪBAI:  
EIROPA INVESTĒ LAUKU APVIDOS

Atbalsta Zemkopības ministrija un Lauku atbalsta dienests



SIA "Latvijas Lauku konsultāciju un izglītības centrs"

## Lietotie termini un saīsinājumi

CSP – Centrālā Statistikas pārvalde  
LIZ – lauksaimniecībā izmantojamā zeme  
LVAEI – Latvijas valsts Agrārās ekonomikas institūts  
LZF – biedrība „Latvijas Zemnieku federācija”  
EUR - eiro  
Ls – Latvijas lati  
ha – hektāri  
skat. - skatīt  
t.i. – tas ir  
tūkst. – tūkstoši  
% - procenti



PROJEKTU LĪDZFINANSĒ  
EIROPAS SAVIENĪBA

 **ELFLA**  
EIROPAS LAUKSAIMNIECĪBAS FONDS LAUKU ATTĪSTĪBAI:  
EIROPA INVESTĒ LAUKU APVIDOS

Atbalsta Zemkopības ministrija un Lauku atbalsta dienests



SIA "Latvijas Lauku konsultāciju un izglītības centrs"

## Saturs

Globalizācija, urbanizācija un lauksaimniecība .....	4
Mazo un vidējo lauku saimniecību situācija Latvijā .....	6
Mazo un vidējo saimniecību attīstības stratēģija 2014. – 2020. gadam .....	11
Secinājumi .....	13
Latvijas Zemnieku federācijas ieguldījums ģimeņu saimniecību attīstībā .....	14



PROJEKTU LĪDZFINANSĒ  
EIROPAS SAVIENĪBĀ



EIROPAS LAUKSAIMNIECĪBAS FONDS LAUKU ATTĪSTĪBAI:  
EIROPA INVESTĒ LAUKU APVIDOS

## Globalizācija, urbanizācija un lauksaimniecība

2008. gadā pirmo reizi cilvēces vēsturē pasaules sabiedrība kļuva vairāk pilsētnieciska nekā laucinieciska, t.i. kopš šī gada pilsētās dzīvo vairāk iedzīvotāju nekā lauku teritorijās. 2011. gadā no 7 miljardiem pasaules iedzīvotāju, 3,6 miljardi (51,4%) dzīvoja pilsētās. Tiek lēsts, ka līdz 2050. gadam pasaules iedzīvotāju skaits palielināsies par 2,3 miljardiem un sasniegs 9,3 miljardus, no kuriem 6,3 miljardi (67,7%) cilvēku dzīvos pilsētās. Pilsētnieku skaits palielināsies par 3,6 miljardiem, kas būs tik daudz, cik kopējais iedzīvotāju skaits pieaugums šajos gados plus 0,3 miljardi esošie lauku teritoriju iedzīvotāji būs emigrējuši uz pilsētām. Lauku teritorijās dzīvojošo skaits līdz 2050. gadam būs samazinājies par 0,3 miljardiem personu. Turklāt šīs prognozes ir aprēķinātas pie nosacījuma, ka dzimstības līmenis jaunattīstības valstīs samazināsies. Gadījumā, ja dzimstības līmenis paliks esošajā līmenī, tad 2050. gadā pasaulē dzīvos 10,4 miljardi iedzīvotāju<sup>1</sup>.

Līdz ar iedzīvotāju skaita palielināšanos, kas galvenokārt notiks Āzijas, Āfrikas un Dienvidamerikas valstu iedzīvotāju skaita palielināšanās rezultātā, pieprasījums pēc pārtikas palielināsies par 70% salīdzinājumā ar pārtikas pieprasījumu 2000. gadā<sup>2</sup>.

Lauksaimniecībā izmantojamā zeme būs būtisks un, iespējams, pats svarīgākais ražošanas resurss nākotnē. Lauksaimniecības produktu un pārtikas ražošana – stratēģiski nozīmīgākā un ienesīgākā uzņēmējdarbība.

Jau šobrīd pasaulē un arī Latvijā ir vērojama liela ārvalstu investoru interese par zemi, īpaši lauksaimniecībā izmantojamo zemi. Ārvalstu investori steidz izmantot finansiālo (kapitāla) pārākumu pār vietējiem iedzīvotājiem un pievilcīgās zemes resursu cenas, lai attīstības valstīs iegūtu un paplašinātu nekustamā īpašuma platības. Tomēr šai globālajai tendencei nav sabiedrisko ieguvumu – ārvalstu investori izstumj vietējos mazos un vidējos ražotājus no tirgus un vietējo sabiedrību no viņu teritorijas, lai izveidotu plantācijas un saražoto produkciju eksportētu. Turklāt bieži vien zemes resurss tiek izmantots nekustamā īpašuma tirgus spekulācijām, nevis pārtikas ražošanai.

Latvijas zemes un, jo īpaši, lauksaimniecībā izmantojamās zemes, saglabāšana Latvijas tautas īpašumā ir stratēģiski svarīga valsts ilgtspējīgai attīstībai.

Līdz ar ārvalstu investoru mērķu īstenošanos, vietējie lauku teritoriju iedzīvotāji no zemes īpašniekiem un uzņēmējiem kļūst par ārvalstnieka darbiniekiem vai emigrē uz pilsētām vai ārvalstīm.

<sup>1</sup> World Urbanization Prospects – The 2011 Revision, Department of Economic and Social Affairs of the United Nations. [http://esa.un.org/unup/pdf/WUP2011\\_Highlights.pdf](http://esa.un.org/unup/pdf/WUP2011_Highlights.pdf)

<sup>2</sup> Who will feed us? ETC Group, 2009

Resursu pieejamība un pastāvīga iedzīvotāju migrācija uz pilsētām ir radījusi jaunus pārtikas izplatīšanas modeļus un jaunus starpnieku veidus, piemēram, lielveikalus un citus liela mēroga pārtikas mazumtirgotājus. Urbanizācijas procesi sekmē varas koncentrēšanos lielu uzņēmumu rokās, kuru mērķis ir pilnībā pārvaldīt pārtikas ražošanas un izplatīšanas procesus un kontrolēt katru mūsdienu „pārtikas ķēdes” posmu no saimniecības durvīm līdz pircējiem.

Tomēr pārtikas ražošanas un izplatīšanas koncentrācija dažu tirgus dalībnieku rokās rada un palielina pārtikas pieejamības risku pilsētas iedzīvotājiem, t.i., lielākajai pasaules un arī Latvijas iedzīvotāju daļai.

Pārtikas ražošanas procesu industrializācijas rezultātā kopš 1950-tajiem gadiem ir palielinājusies atšķirtība starp pilsētām un laukiem kā pārtikas ražošanas vietām.

Positīvi vērtējama ir Eiropas Savienības iniciatīva attīstīt un atbalstīt īso pārtikas ķēžu veidošanos, kas pieļautu tikai vienu starpnieku starp produkta ražotāju un patērētāju.

Īsās pārtikas ķēdes ir iespēja mazām un vidējām saimniecībām realizēt savu produkciju par iespējami augstāko cenu iespējami īsākā laikā tieši patērētājam.

Īsās pārtikas ķēdes sekmē iedzīvotāju un ražotāju ekonomiskās neatkarības palielināšanos un mazo un vidējo saimniecību attīstību, kā arī nodrošina pilsētu un lauku iedzīvotājiem svaigas, veselīgas un drošas pārtikas pieejamību.

Valsts spēja nodrošināt valsts iedzīvotājus ar pārtiku ir valsts neatkarības saglabāšanas pamats.

Iespēja saņemt veselīgu, ar uzturvielām bagātu un atbilstošu pārtiku ir cilvēka tiesības un nevienam nevajadzētu dzīvot bez pārtikas sociālās nevienlīdzības ekonomisko ierobežojumu dēļ.

Zeme – lauku vai pilsētas – ir vairāk kā tikai zeme; tā ir vieta, kur tiek pieņemti kopienas lēmumi un veidotas sociālas, ekonomiskas un kultūras vērtības. Zeme ir vairāk nekā tikai lieta – tā ir teritorija, tā ir mājas<sup>3</sup>.

<sup>3</sup> Nyeleni newsletter Num 11, September 2012

## Mazo un vidējo lauku saimniecību situācija Latvijā

2010.gadā 83,4 tūkst. ekonomiski aktīvās lauku saimniecības apsaimniekoja 2879,1 tūkst. ha zemes un 1796,3 tūkst. ha izmantotās lauksaimniecībā izmantojamās zemes.

1. tabula

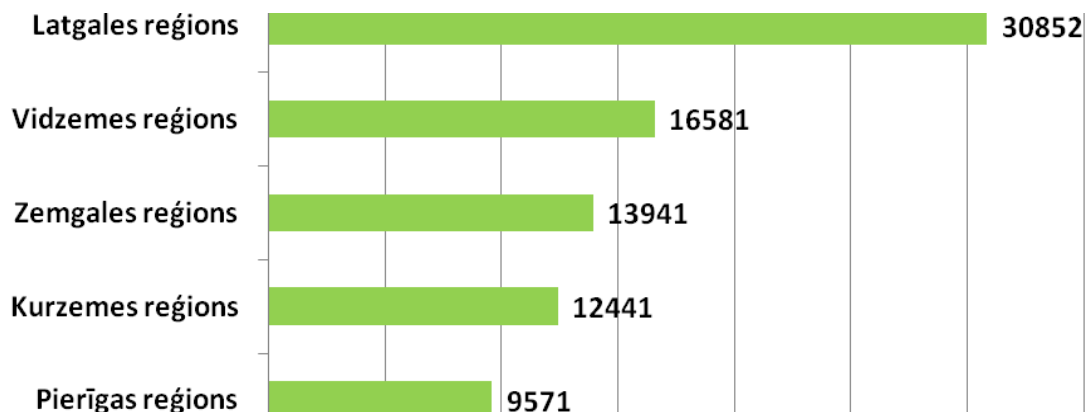
### Lauku saimniecību skaits un zemes platības Latvijas statistiskajos reģionos 2010. gadā

Reģions	Lauku saimniecību skaits	Zemes kopplatība, tūkst. ha	..LIZ, tūkst. ha	...izmantotā LIZ, tūkst. ha	...neizmantotā LIZ, tūkst. ha
Latvija	<b>83386</b>	2879.1	1933.8	1796.3	137.5
Pierīgas	9571	352.7	241.6	226.9	14.7
Vidzemes	16581	735.9	414.1	381.4	32.7
Kurzemes	12441	503.2	366.7	348.6	18.1
Zemgales	13941	540.3	414.3	391.1	23.2
Latgales	30852	747.0	497.1	448.3	48.8

Avots: CSP dati (skatīts 09.09.2012); LIZ - Lauksaimniecībā izmantojamā zeme

Visvairāk saimniecības ir Latgales reģionā (skat. 1. attēlu), kas ir lielākais Latvijas statistiskais reģions ar visvairāk lauksaimniecībā izmantojamo zemi (turpmāk tekstā – LIZ) 497,1 tūkst. ha platībā (skat. 1. tabulu), visvairāk izmantoto LIZ 448,3 tūkst. ha platībā un joprojām neapgūtiem 48,8 tūkst. ha LIZ.

Latgales reģionam ir vislielākais potenciāls LIZ apgūvē – 2010. gadā Latgalē bija visvairāk neapgūtās LIZ platības.

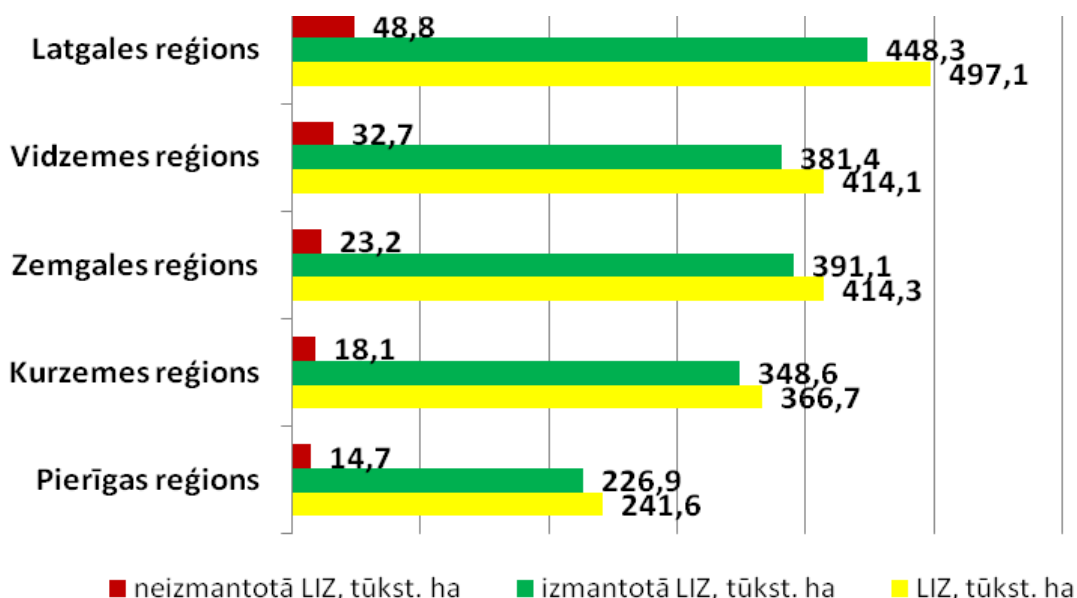


### 1. attēls. Lauku saimniecību skaits Latvijas statistiskajos reģionos 2010. gadā

Avots: autores veidots attēls, izmantojot CSP datus

Otrs pēc saimniecību skaita bagātākais reģions ir Vidzeme, kurā ir 16,5 tūkstoši saimniecību, bet vismazāk saimniecības ir Pierīgas reģionā – 9,5 tūkstoši saimniecību. Tā kā Pierīgas reģions ir vienīgais, kurā pēdējo gadu laikā ir saglabājies un pat palielinājies iedzīvotāju skaits un apbūvēto zemju platības, tajā ir vismazāk lauksaimniecībā izmantojamās zemes (skat. 1. tabulu), no kurām apstrādātas tiek 94% un tikai 6% LIZ jeb 14,7 tūkst. ha joprojām netiek izmantotas lauksaimniecībā un, ļoti iespējams, arī netiks, ņemot vērā urbanizācijas tendences un Latvijas laukus iztukšojošu valsts politiku.

Turpinoties līdzšinējiem urbanizācijas procesiem valstī, saimniecību skaits un apsaimniekotās LIZ platības Pierīgas reģionā samazināsies, jo LIZ tiks transformēta par apbūvējamu teritoriju, ko sekmēs Pierīgas teritorijā pieaugošā iedzīvotāju skaita pieprasījums pēc mājokļiem.



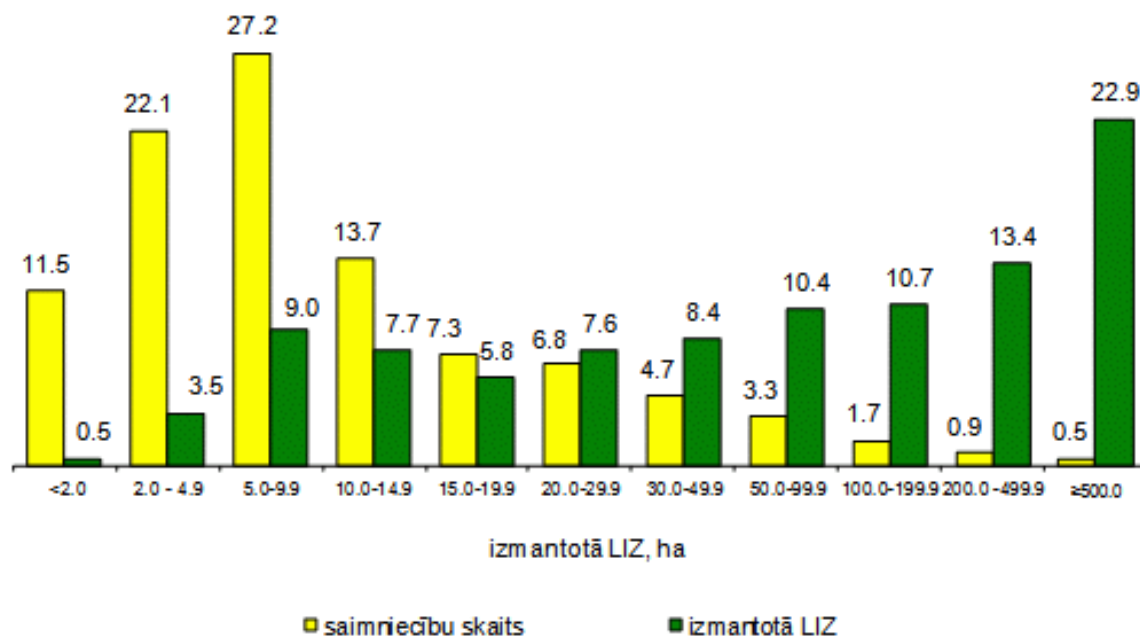
## 2. attēls. Lauksaimniecībā izmantojamo zemju platība Latvijas statistiskajos reģionos 2010. gadā (tūkst. ha)

Avots: autores veidots attēls, izmantojot CSP datus

Kā redzams 2. attēlā, arī Kurzemes reģionā gandrīz visa LIZ platība ir apstrādāta un neapstrādāta ir tikai 5% LIZ platības. Salīdzinoši, Zemgalē neapstrādātas ir 5,6% LIZ, Vidzemē – 7,9% un Latgalē – 9,8%, kopā veidojot 137,5 ha neapstrādātās LIZ pēc 2010. gada datiem.

Lauku saimniecību skaits Latvijā katru gadu samazinās, bet palielinās to apstrādātā platība. Salīdzinot ar 2007. gada lauku saimniecību struktūras apsekojuma datiem, 2010. gadā ekonomiski aktīvo lauku saimniecību skaits samazinājies par 26,5%, bet LIZ platība palielinājusies par 2,9 tūkst. ha jeb 0,2%. Izmantotās LIZ platība pieaugusi par 20,5 tūkst. ha jeb 1,2%.

2010. gadā lauku saimniecību skaits, kurās izmantotā LIZ pārsniedza 100 ha, salīdzinot ar 2007.gadu, palielinājās par 16,3%, izmantotās LIZ platībām pieaugot par 170,6 tūkst. ha jeb 25,3%.



### 3. attēls. Lauku saimniecību skaits un izmantotā lauksaimniecībā izmantojamā zeme, % no saimniecību kopskaita un no kopējās izmantotās LIZ

Avots: <http://www.csb.gov.lv/notikumi/par-2010gada-lauksaimniecibas-skaitisanas-rezultatiem-32184.html> (skatīts 09.09.2012)

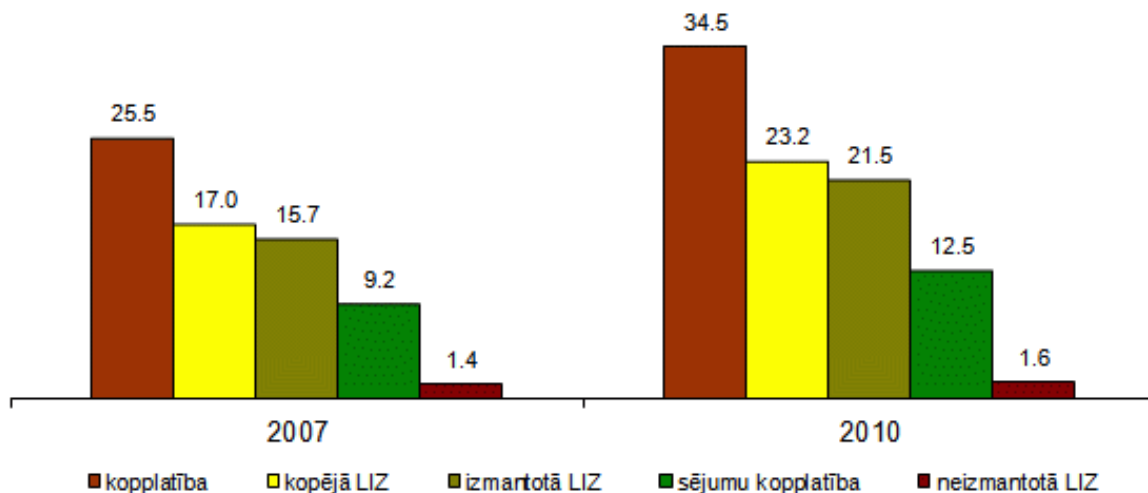
Vislielākais saimniecību īpatsvars – 2/3 no visām saimniecībām – 2010. gadā apsaimnieko līdz 15 ha LIZ platības (skat. 3.attēlu), 82% saimniecību apsaimnieko līdz 20 ha LIZ platības, 94% saimniecību apsaimnieko līdz 50 ha LIZ platības un tikai 6% saimniecību apstrādā vairāk nekā 50 ha LIZ.

Tātad, runājot par mazajām un vidējām saimniecībām, tiek runāts par 82% Latvijas saimniecību vai pat 94% saimniecību!

Lauku saimniecības vidējais lielums (skat. 4. attēlu) ir pieaudzis no 25,5 ha 2007.gadā līdz 34,5 ha 2010.gadā jeb par 35,3%. Izmantotās LIZ platība vidēji vienā saimniecībā palielinājusies no 15,7 ha līdz 21,5 ha jeb par 36,9%. Šīs platības pārsvarā tika izmantotas kā aramzeme (13,4 ha vidēji vienā saimniecībā) un pļavas un ganības (7,8 ha vidēji vienā saimniecībā).

Lauku saimniecības vidējais lielums 2010. gadā bija 34,5 ha un izmantotās LIZ platība vidēji vienā saimniecībā bija 21,5 ha.

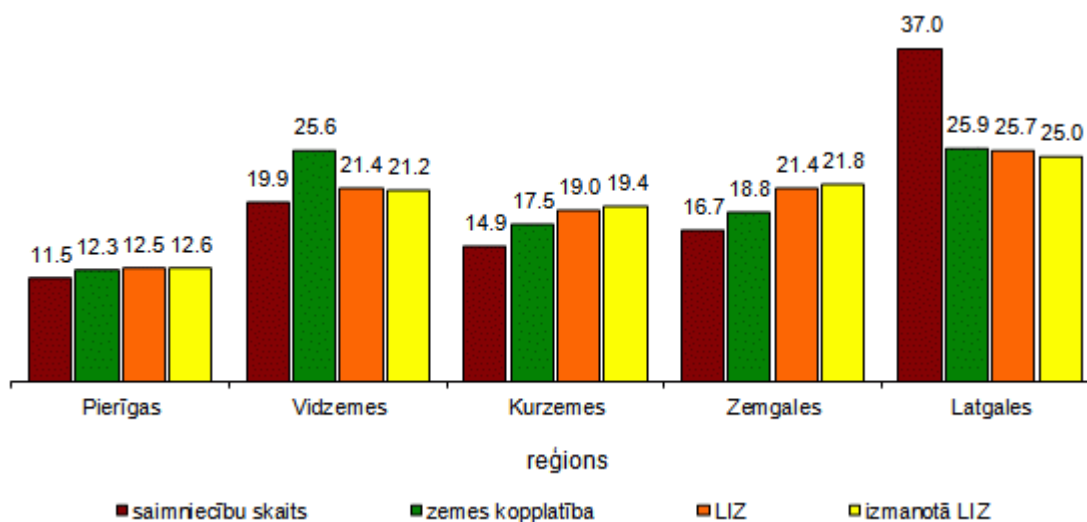




#### 4. attēls. Lauku saimniecību vidējais lielums, ha

Avots: <http://www.csb.gov.lv/notikumi/par-2010gada-lauksaimniecibas-skaitisanas-rezultatiem-32184.html> (skatīts 09.09.2012)

Lielākās saimniecības bija Zemgales reģionā - izmantotās lauksaimniecībā izmantojamās zemes platība vidēji vienā saimniecībā sasniedza 28,1 ha, tai skaitā Dobeles novadā - 47,3 ha, Tērvetes novadā - 46,2 ha. Savukārt Latgales reģionam raksturīgas salīdzinoši mazas lauku saimniecības - izmantotās lauksaimniecībā izmantojamās zemes platība vidēji vienā saimniecībā bija tikai 14,5 ha (skat. 5. attēlu).



#### 5. attēls. Lauku saimniecību skaits un zemes platību sadalījums reģionos, % no saimniecību kopskaita, zemes kopplatības, LIZ un izmantotās

Avots: <http://www.csb.gov.lv/notikumi/par-2010gada-lauksaimniecibas-skaitisanas-rezultatiem-32184.html> (skatīts 09.09.2012)

2010. gadā Latvijā bija 353 saimniecības jeb 0,4% no to kopskaita, kurās aramzeme bija virs 500 ha. Tajās tika apstrādāti 362,3 tūkst. ha jeb 32,3% no kopējās aramzemes. 40,7% saimniecību aramzemes platība nepārsniedza 5,0 ha<sup>4</sup>.

Lauksaimniecībai joprojām saglabājas nozīmīga vieta nodarbinātībā. Turklāt 2009.gadā, sakarā ar ekonomisko krīzi visā tautsaimniecībā, lauksaimniecībā nodarbināto īpatsvars bija palielinājies. Pēc 2010.gada lauksaimniecības skaitīšanas rezultātiem, atskaites periodā lauksaimniecībā pastāvīgi nodarbināti bija 181,0 tūkst. strādājošo, no tiem 89,2 tūkst. jeb 49,3% bija sievietes. Salīdzinot ar 2007.gadu, pastāvīgi nodarbināto skaits lauksaimniecībā ir samazinājies par 43,1 tūkst. jeb 19,2%.

Lauksaimniecības un mežsaimniecības vieta ekonomikā Latvijā ir ievērojami lielāka nekā ES vidēji, taču pievienotā vērtība uz vienu nodarbināto ir zema.<sup>5</sup>

2010. gadā pilnu darba dienu strādāja 29,9 tūkst. jeb 16,5% no pastāvīgi nodarbināto kopskaita. Pilnu darba dienu strādājošo skaits bija sarucis par 4,8%, bet nepilnu darba dienu strādājošo skaits – par 21,6% salīdzinot ar 2007.gadu.

Līdzīgi kā visā pasaulē, laukos dzīvojošie un strādājošie paralēli darbam lauksaimniecībā iesaistās nelauksaimniecības nozarēs, nodrošinot lielākus ienākumus.

Kopējais strādājošo skaits pilnajās gada darba vienībās (ieskaitot uz laiku nodarbinātos) 2010.gadā bija 85,9 tūkst., kas ir par 20,0% mazāk nekā 2007.gadā. 2010.gadā vidēji vienā lauku saimniecībā tika nodarbināti 2,2 strādājošie jeb 1,03 nodarbinātais pilnajās gada darba vienībās. 45,8% no kopējā nodarbināto skaita bija saimniecības īpašnieki, 44,6% saimniecības īpašnieku ģimenes locekļi un tikai 9,6% - pastāvīgi strādājošie, kuri nebija ģimenes locekļi<sup>6</sup>.

Latvijas lauksaimniecībā dominē ģimenes saimniecības.

2010. gadā nodarbināto skaits uz 100 ha lauksaimniecībā izmantojamās zemes bija 4,4 strādājošie pilnajās gada darba vienībās, kas ir 1,4 reizes mazāk nekā 2007.gadā.

Lielu saimniecību veidošana samazina darba vietas laukos un izstumj vietējos mazos un vidējos ražotājus no tirgus un vietējo sabiedrību no viņu teritorijas.

<sup>4</sup> CSP 2010. gada Lauksaimniecības skaitīšanas dati

<sup>5</sup> LVAEI pētījums „Lauku attīstības programmas 2007-2013 gadam novērtējuma vidustermiņa ziņojums”, 2010. gada decembris

<sup>6</sup> CSP 2010. gada Lauksaimniecības skaitīšanas dati

## Mazo un vidējo saimniecību attīstības stratēģija 2014. – 2020. gadam

Ņemot vērā Latvijas saimniecību struktūru (skat. 3. attēlu),

Eiropas Savienības un valsts atbalstam ir jābūt vērstam mazo un vidējo saimniecību attīstībai un konkurētspējas palielināšanai.

Piemēram, pašreizējā 2007. – 2013. gada Lauku attīstības programmas (turpmāk tekstā – LAP) pasākums „Lauku saimniecību modernizācija” atbalsta saņēmēju struktūra un atbalsta izlietojums nedod iespēju secināt, ka atbalsts tiek izmantots lietderīgākajā veidā gan no nozares efektivitātes celšanas viedokļa mikro līmenī, gan no lauku vides uzlabošanas viedokļa, jo lielākā daļa finansējuma nonāk atsevišķu saimniecību rokās, pie tam, līdzšinējie rezultāti neuzrāda pozitīvu ekonomisko ietekmi tajās<sup>7</sup>.

Pieņemot valstiskus lēmumus par ES un valsts atbalsta sadalījumu LAP pasākumu ietvaros, ir jāņem vērā, ka mazās un vidējās saimniecības apgādā ne tikai tajās strādājošos (ap 78 tūkstoši saimniecības līdz 50 ha LIZ platības, skat. 3.attēlu), bet arī ģimenes. Katrā mazā un vidējā lauku saimniecībā gūtie ienākumi tiek izmantoti saimniecības attīstībai un ģimenes uzturēšanai, un šī nauda galvenokārt nonāk vietējās ekonomikas apritē. Pēc CSP datiem mājsaimniecības vidējais lielums Latvijā 2011. gadā bija 2,48 personas, kas nozīmē, ka,

mazās un vidējās saimniecības apgādā vairāk nekā 193 tūkstošus Latvijas lauku iedzīvotāju.

Latvijas Zemkopības ministrijas izstrādātie priekšlikumi Lauku attīstības programmas 2014. – 2020. gadam veicinās mazo un vidējo saimniecību attīstību – inovācijas, produktivitātes un konkurētspējas paaugstināšanos.

Mazo un vidējo saimniecību attīstību veicinās:

- Pasākums „Ieguldījumi ar lauksaimniecību nesaistītās darbībās”, kas paredz jaunu mikrouzņēmumu radīšanu, mikrouzņēmumu attīstību un ar lauksaimniecību nesaistītu darbību dažādošanu, kas atbilst pasaules lauku attīstības tendencēm un veicinās lauksaimniecības nozarei alternatīvu ienākumu avotu veidošanos.
- Pasākums „Ieguldījumi materiālajos aktīvos” dos iespēju mazajām un vidējām saimniecībām atjaunot tehniku un renovēt saimnieciskajā darbībā izmantojamās ēkas, lai uzlabotu saimniecības darbības rādītājus.
- Pasākums „Atbalsts mazo saimniecību attīstībai” veicinās mazo saimniecību attīstības plānošanu, darbības pilnveidošanu, inovatīvu produktu izstrādi un ieviešanu. Šis ir labs rīks, kas palīdzēs saimniecībai pieņemt lēmumu par turpmāko attīstību.

<sup>7</sup> LVAEI pētījums, Lauku attīstības programma 2007.-2013. gadam. Lauku saimniecību modernizācijas pasākuma izvērtējums: atbalsta saņēmēju analīze saistībā ar ilgtermiņa perspektīvām un investīciju apjomu, 2011

Atbalstāms un noteikti ieviešams ir ZM priekšlikums LAP 2014-2020 pasākumā „Ieguldījumi materiālajos aktīvos” mazām un vidējām saimniecībām noteikt lielāku atbalsta intensitāti.

Lai veicinātu mazo un vidējo saimniecību attīstību, LAP 2014-2020 ir jāparedz, ka, īstenojot ES un valsts atbalsta programmu ietvaros apstiprinātos projektus:

- Būvniecības darbus mazās un vidējās saimniecības var veikt saimnieciskā kārtā.
- Saimniecības var iegādāties lietotu lauksaimniecības tehniku.

Joprojām ne Eiropas Savienībā, ne Latvijā nav definēti jēdzieni „mazais lauksaimnieks” un „aktīvais lauksaimnieks”, lai gan diskutējot par Kopējās Lauksaimniecības politiku 2014.–2020. gada plānošanas periodam, šādi termini tiek lietoti.

Latvijas Zemnieku federācija 2011. gadā ierosināja noteikt „mazā lauksaimnieka” un „aktīvā lauksaimnieka” terminu definīcijas. „Mazā lauksaimnieka” un „aktīvā lauksaimnieka” statusu var iegūt, ja tiek izpildīti vismaz divi no iepriekš minētajiem nosacījumiem.

2. tabula

**Latvijas Zemnieku federācijas ierosinājums „mazā lauksaimnieka” un „aktīvā lauksaimnieka” statusa noteikšanai**

	„Mazā lauksaimnieka” statuss	„Aktīvā lauksaimnieka” statuss
Reģistrēti Valsts ieņēmumu dienestā kā saimnieciskās darbības veicēji	Fiziska un juridiska persona	Juridiska persona
Ieņēmumi no saimnieciskās darbības LVL	2000 – 35 000	35 000 – 500 000
Saimniecības lielums (ha) LIZ tradicionālajām lauksaimniecības nozarēm (piena/gaļas lopkopība, graudkopība)	1 - 49	50 - 500
Uz pilnu slodzi nodarbināto skaits	Ne vairāk kā 5	ne vairāk kā 20
Izglītība lauksaimniecībā	Pamatizglītība	Pamatizglītība

Avots: autores veidota tabula

## Secinājumi

- Lauksaimniecībā izmantojamā zeme būs būtisks un, iespējams, pats svarīgākais ražošanas resurss nākotnē. Lauksaimniecības produktu un pārtikas ražošana – stratēģiski nozīmīgākā un ienesīgākā uzņēmējdarbība.
- Pārtikas ražošanas un izplatīšanas koncentrācija dažu tirgus dalībnieku rokās rada un palielina pārtikas pieejamības risku pilsētas iedzīvotājiem, t.i., lielākajai pasaules un arī Latvijas iedzīvotāju daļai.
- Latvijas zemes un, jo īpaši, lauksaimniecībā izmantojamās zemes, saglabāšana Latvijas tautas īpašumā ir stratēģiski svarīga valsts ilgtspējīgai attīstībai.
- Spēja nodrošināt valsts iedzīvotājus ar pārtiku ir valsts neatkarības saglabāšanas pamats.
- Īsās pārtikas ķēdes ir iespēja mazām un vidējām saimniecībām realizēt savu produkciju par iespējami augstāko cenu iespējami īsākā laikā tieši patērētājam.
- Latgales reģionam ir vislielākais potenciāls LIZ apgūvē – 2010. gadā Latgalē bija visvairāk neapgūtās LIZ platības.
- Turpinoties līdzšinējiem urbanizācijas procesiem valstī, saimniecību skaits un apsaimniekotās LIZ platības Pierīgas reģionā samazināsies, jo LIZ tiks transformēta par apbūvējamu teritoriju, ko sekmēs Pierīgas teritorijās pieaugošā iedzīvotāju skaita pieprasījums pēc mājokļiem.
- Lauku saimniecības vidējais lielums 2010. gadā bija 34,5 ha un izmantotās LIZ platība vidēji vienā saimniecībā bija 21,5 ha.
- Runājot par mazajām un vidējām saimniecībām, tiek runāts par 82% Latvijas saimniecību vai pat 94% saimniecību!
- Mazās un vidējās saimniecības apgādā vairāk nekā 193 tūkstošus Latvijas lauku iedzīvotāju.
- Latvijas lauksaimniecībā dominē ģimenes saimniecības.
- Lielu saimniecību veidošana samazina darba vietas laukos un izstumj vietējos mazos un vidējos ražotājus no tirgus un vietējo sabiedrību no viņu teritorijas.
- Laukos dzīvojošie un strādājošie paralēli darbam lauksaimniecībā iesaistās nelauksaimniecības nozarēs.
- Eiropas Savienības un valsts atbalstam ir jābūt vērstam mazo un vidējo saimniecību attīstībai un konkurētspējas palielināšanai.
- Atbalstāms un noteikti ieviešams ir ZM priekšlikums LAP 2014-2020 pasākumā „Ieguldījumi materiālajos aktīvos” mazām un vidējām saimniecībām noteikt lielāku atbalsta intensitāti.
- Īstenojot ES un valsts atbalsta programmu ietvaros apstiprinātos projektus LAP 2014-2020 ietvaros ir jāļauj mazām un vidējām saimniecībām iegādāties lietotu lauksaimniecības tehniku un būvniecības darbus veikt saimnieciskā kārtā.



SIA "Latvijas Lauku konsultāciju un izglītības centrs"

## Latvijas Zemnieku federācijas ieguldījums ģimeņu saimniecību attīstībā

Latvijas Zemnieku Federācija (turpmāk tekstā – LZF) ir nevalstiska organizācija, kas tika dibināta 1990. gadā ar Zviedrijas Zemnieku federācijas atbalstu.

Šobrīd tā ir plašākā Latvijas lauku iedzīvotāju un lauku uzņēmēju intereses pārstāvošā sabiedriskā organizācija, kas iestājas par Latvijas lauku kā nacionālās identitātes saglabāšanas un attīstības pamattelpu, – vietu, kas ir emocionāli ļoti nozīmīga nācijas vēsturiskās pašapziņas saglabāšanai un celšanai.

### LZF iestājas par apdzīvotiem un ekonomiski aktīviem Latvijas laukiem.

Organizācija apvieno 37 juridiskos un 119 fiziskos biedrus, pārstāvot vairāk nekā 5000 lauku iedzīvotājus. Tā ap sevi pulcē visus tos iedzīvotājus, kuriem ir svarīga Latvijas lauku saglabāšana gan atpūtai, gan darbam, gan dzīvošanai.

LZF mērķi ir:

- Radīt priekšnosacījumus līdzvērtīgiem dzīves un darba apstākļiem visiem lauku iedzīvotājiem neatkarīgi no dzīves vietas, atbalsts jauniešiem laukos.
- Sekmēt uzņēmējdarbību lauku reģionos, iestāties par kvalitatīvu transporta un komunikāciju infrastruktūras un publisko pakalpojumu attīstību laukos.
- Saglabāt Latvijas savdabību - daudzveidīgo dabas un kultūras mantojumu, tipiskās un unikālās ainavas.
- Dažādot lauku ekonomiku, attīstot lauku tūrismu, amatniecību, bioloģisko lauksaimniecību, derīgo izrakteņu ieguvī, būvmateriālu ražošanu, transporta un citu pakalpojumu attīstību lauku teritorijās.

Lai pārstāvētu biedru un Latvijas intereses, LZF sadarbojas ar nacionālām un starptautiskām organizācijām:

- Eiropas lauksaimnieku un kooperatīvu organizācija (COPA/COGECA),
- Latvijas Platforma attīstības sadarbībai (LAPAS),
- Latvijas Darba devēju konfederācija (LDDK),
- Lauksaimnieku organizāciju sadarbības padome (LOSP).

Pēdējo trīs gadu laikā LZF ir aktīvi iesaistījusies lauksaimniecības nozares un lauku attīstības jautājumu risināšanā, iestājusies par biedru interešu ievērošanu nacionālā un starptautiskā līmenī, sadarbojusies ar valsts institūcijām un nevalstiskajām organizācijām, īstenojot organizācijas mērķus.



PROJEKTU LĪDZFINANSĒ  
EIROPAS SAVIENĪBA



EIROPAS LAUKSAIMNIECĪBAS FONDS LAUKU ATTĪSTĪBAI:  
EIROPA INVESTĒ LAUKU APVIDOS

Latvijas Zemnieku federācija ir paveikusi vairākus būtiskus uzdevumus ģimeņu saimniecību konkurētspējas saglabāšanai un paaugstināšanai:

- Sadarbībā ar Lauksaimnieku organizāciju sadarbības padomi (LOSP) **iestājās un panāca, ka atbalsta maksājumu nosacījumi lauksaimniekiem 2012. – 2013. gadā netiek mainīti.**
- Sadarbībā ar Latvijas Bioloģiskās lauksaimniecības asociāciju (LBLA) **novērsa izmaiņas Transportlīdzekļa ekspluatācijas nodokļa un uzņēmumu vieglo transportlīdzekļu nodokļa likumā** (01.08.2012 redakcija), kura 3. nodaļas 14. panta 6.punkta (a) apakšpunktā gribēja panākt, ka tikai saimniecībām ar ienākumiem virs 10 000 LVL ir atbrīvojums no uzņēmumu vieglo transportlīdzekļu nodokļa maksāšanas, bet visām tām saimniecībām, kuru ienākumi ir mazāki par 10 000 LVL un kurām jo īpaši ir nepieciešami atbalsta instrumenti, būtu jāmaksā nodoklis par visām saimniecības īpašumā esošām automašīnām. Rīcības rezultātā likumā tika pieņemts, ka 3. nodaļas 14. panta 6. punkta (a) apakšpunkts ir šāds: „ja šā komersanta vai zemnieku saimniecības īpašumā vai turējumā ir reģistrēts viens vieglais transportlīdzeklis, nodokli par to nemaksā, ja komersanta vai zemnieku saimniecības ieņēmumi no lauksaimnieciskās ražošanas pēdējā iesniegtajā uzņēmuma gada pārskatā vai pēdējā iesniegtajā gada ienākumu deklarācijā ir vismaz 3000 latu (neieskaitot saņemto valsts un Eiropas Savienības atbalstu lauksaimniecībai un lauku attīstībai)”.
- **LZF aktīvi iedzīvina īsās pārtikas ķēdes Latvijas tirgū**, organizējot zemnieku tirgus – pie t/c „Spice”, DnB bankas, Zemkopības ministrijas un Rīgas Centrāltirgū (NVO biedru tirgus placis).
- **LZF stingri iestājas par vienlīdzīgām atbalsta un attīstības iespējām visiem lauksaimniekiem**, neatkarīgi no saimniecības lieluma, jo īpaši aizstāvot ģimenes saimniecības.